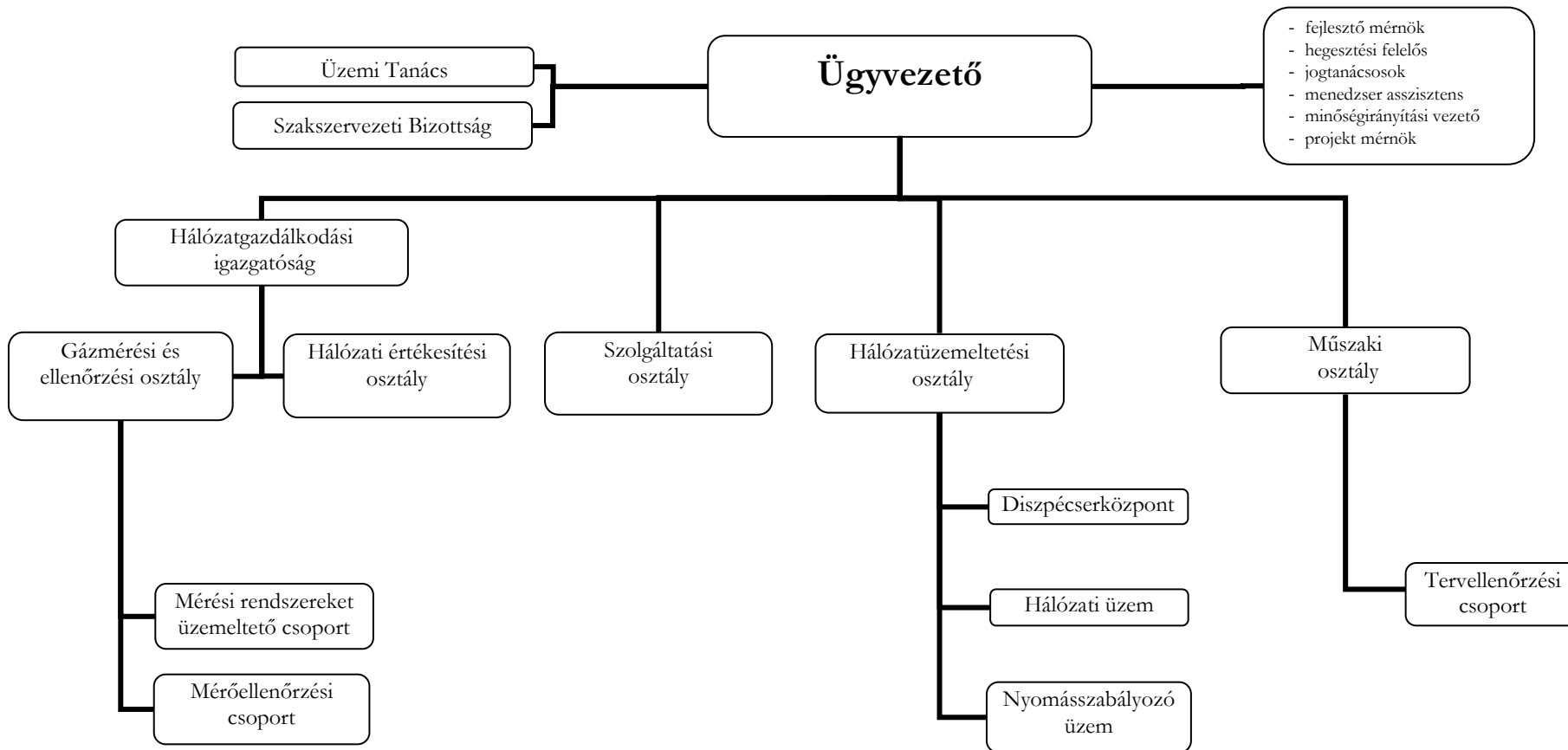


1.sz. ábra: FŐGÁZ Földgázelosztási Kft. szervezeti felépítése. Hatályos: 2014.04.01-től



Az Üzletszabályzat végrehajtása során különös jelentőséggel bíró jogszabályok, szabványok, belső utasítások

Jogszabályok:

2013. évi CLXXXVIII. törvény az egységes közszolgáltatói számlaképről

2013. évi V. törvény a Polgári Törvénykönyvről (Ptk.)

2011. évi CXII. törvény az információs önrendelkezési jogról és az információszabadságról

2008. évi XL. törvény a földgázellátásról (GET)

2003. évi LXXXVIII. törvény az energiaadóról

1993. évi XLVIII. törvény a bányászatról

1991. évi XLV. törvény a mérésügyről

1990. évi LXXXVII. törvény az árak megállapításáról

1959. évi IV. törvény a Magyar Köztársaság Polgári Törvénykönyvéről (2014. március 15. napján hatályát vesztes)

9/2014. (IX. 29.) MEKH rendelet a földgáz csatlakozási díjak meghatározásának szempontjairól, a csatlakozási díjak elemeiről, a csatlakozási díjakról és alkalmazásuk szabályairól, valamint a villamos energia hálózati csatlakozási díjak meghatározásának szempontjairól, a díjak elemeiről, mértékéről és alkalmazásuk szabályairól szóló 7/2014. (IX. 12.) MEKH rendelet módosításáról

118/2014. (IV. 3.) Korm. rendelet a gáz csatlakozóvezetékek és a felhasználói berendezések műszaki-biztonsági felülvizsgálatával kapcsolatos bejelentések ügyében eljáró hatóság kijelöléséről

29/2014. (IV. 3.) BM rendelet a gáz csatlakozóvezetékek és felhasználói berendezések műszaki javításával kapcsolatos mulasztások bejelentésének eljárási szabályairól

1/2014. (III. 4.) MEKH rendelet a Magyar Energetikai és Közmű-szabályozási Hivatal igazgatási szolgáltatási díjainak mértékéről, valamint az igazgatási szolgáltatási, a felügyeleti díjak és egyéb bevételek beszedésére, kezelésére, nyilvántartására és visszatérítésére vonatkozó szabályokról

1/2013. (VII.11.) MEKH rendelet a földgáz rendszerhasználati díjakról, a rendszerüzemeltető által nyújtott szolgáltatások minőségének a rendszerhasználati díjakon keresztül történő ösztönzésének szabályairól, a nyújtott szolgáltatás minőségétől függően alkalmazható rendszerhasználati díjakról, valamint a rendszerhasználati díjak alkalmazásának feltételeiről

17/2013. (IV.30.) NFM rendelet a földgáz rendszerüzemeltetők és egyetemes szolgáltatók által díj ellenében végezhető, valamint ingyenesen biztosítandó szolgáltatásokról

9/2013. (III. 22.) NFM rendelet a bányafelügyelet hatáskörébe tartozó tevékenység során bekövetkezett súlyos üzemzavar és súlyos baleset bejelentésének és vizsgálatának rendjéről szóló biztonsági szabályzatról

11/2013. (III. 21.) NGM rendelet a gáz csatlakozóvezetésekre, a felhasználói berendezésekre, a telephelyi vezetésekre vonatkozó műszaki biztonsági előírásokról és az ezekkel összefüggő hatósági feladatokról

19/2012. (VII. 20.) NGM rendelet a gáz csatlakozó vezetékek és felhasználói berendezések műszaki-biztonsági felülvizsgálatáról

53/2012. (III. 28.) Korm. rendelet a bányafelügyelet hatáskörébe tartozó egyes sajátos építményekre vonatkozó építésügyi hatósági eljárások szabályairól

74/2009. (XII.7.) KHEM rendelet a földgáz rendszerhasználat árszabályozásának kereteiről

265/2009. (XII.1.) Korm. rendelet a földgázvételezés korlátozásáról, a földgáz biztonsági készlet felhasználásáról, valamint a földgázellátási válsághelyzet esetén szükséges egyéb intézkedésekről

30/2009. (XI. 26.) NFGM rendelet a gázszerelők engedélyezéséről és nyilvántartásáról

19/2009. (I.30.) Korm. rendelet a földgázellátásról szóló 2008. évi XL. törvény egyes rendelkezéseinek végrehajtásáról

80/2005.(X. 11.) GKM rendelet a gázelosztó vezetékek biztonsági követelményeiről és a Gázelosztó Vezetékek Biztonsági Szabályzata közzétételéről

12/2004 (II.13.) GKM rendelet a földgázellátásban műszaki-biztonsági szempontból jelentős munkakörök betöltéséhez szükséges szakmai képzésről és gyakorlatról

86/2003. (XII.16.) GKM rendelet az egyes földgázipari vállalkozások adatszolgáltatásainak rendjéről

203/1998. (XII. 19.) Korm. rendelet a bányászatról szóló 1993. évi XLVIII. törvény végrehajtásáról

28/1994. (X. 28.) IKM rendelet a gázszolgáltatónak, a gázértékesítőnek és a villamosenergia-szolgáltatónak a fogyasztók társadalmi érdekképviselői szervezeteivel való együttműködéséről

127/1991. (X. 9.) Korm. rendelet a mérésügyről szóló törvény végrehajtásáról

Szabványok:

MSZ 1648: Közszolgáltatású, vezetékes földgáz

MSZ 09-740011-5/84: Gázszagosítás. Közszolgáltatású gázok szagosításának ellenőrzése és az ellenőrzés dokumentálása

Belső utasítások:

Ügyvezetői Utasítás a FŐGÁZ Földgázelosztási Kft. Környezetvédelmi Szabályzatáról

Ügyvezetői Utasítás a földgázipari engedélyesi tevékenységek szétválasztásáról szóló Megfelelési Program munkavállalókra irányadó rendelkezéseiről

Érdekképviselői szervezetek

- 1. Ipari Energiafogyasztók Fóruma Egyesület**
Székhely: 1137 Budapest, Jászai Mari tér 6. II/14.
Tel.: +36 1 359 6440
E-mail: office@ief.hu
Honlap: <http://www.ief.hu>

- 2. Magyar Energiafogyasztók Szövetsége**
Székhely: 1091 Budapest, Üllői út 25.
Tel/Fax: +36 1 210 7116
E-mail: mesz.iroda@freemail.hu
Honlap: <http://www.energiafogyasztok.hu>

- 3. Országos Fogyasztóvédelmi Egyesület**
Központi iroda: 1012 Budapest, Logodi u. 22-24.
Tel.: +36 1 201 4102
Fax: +36 1 331 7386
E-mail: ofe@ofe.hu
Honlap: www.ofe.hu



FŐGÁZ Földgázelosztási Kft.

MEGBÍZÓLEVÉL
adatátviteli berendezések telepítésére

A **FŐGÁZ Földgázelosztási Kft.** és a **”Vállalkozó”** között létrejött Vállalkozási Szerződés alapján megbízást adunk a **”Vállalkozó”** munkatársra,

X Y

(személyi igazolvány száma: 111111AA)

részére, a társaságunk ellátási területén, **Budapest, Pécel, Piliscsaba, Pilisjászfalu, Nagykáta, Sülysáp, Szentlőrinc-káta, Tóalmás, Jászfelsőszentgyörgy, Szentmártonkáta és Tápíószecső településeken** üzemelő, a felhasználók földgázfelhasználását mérő és regisztráló elektronikus gázmérési rendszerekhez kapcsolódó adatátviteli berendezések telepítésére és beüzemelésére.

A megbízólevél kizárólag eredeti aláírással ellátva, és az **„X”-es** sorszámú, fényképes igazolvánnyal együtt,**ig** érvényes.

A megbízólevél készpénz felvételére nem jogosít.

Budapest,

igazgató

osztályvezető



FŐGÁZ Földgázelosztási Kft.

MEGBÍZÓLEVÉL
felhasználó változáshoz kapcsolódó ellenőrzésre

A **FŐGÁZ Földgázelosztási Kft.** és a **”Vállalkozó”** között létrejött Vállalkozási Szerződés alapján megbízást adunk a **”Vállalkozó”** munkatársra,

X Y

(személyi igazolvány száma: 111111AA)

részére, hogy társaságunk tisztelt felhasználóinál, **„az elosztási területhez tartozó, itt felsorolt”** településeken a kereskedelmi szerződés megkötése előtt a gázmérőt, és annak környezetét (nyomásszabályozó, jogi záruk, stb.) ellenőrizze, a gázmérőt leolvassa, az ellenőrzésről jegyzőkönyvet vegyen fel.

A vállalkozó munkatársra jogosult a gázmérőről és annak környezetéről digitális fényképet készíteni.

A megbízólevél kizárólag eredeti aláírással ellátva, és az **„X”**-es sorszámú fényképes igazolvánnyal együtt,-ig érvényes.

A megbízólevél készpénz felvételére nem jogosít.

Budapest,

igazgató

osztályvezető



MEGBÍZÓLEVÉL gázmérők leolvasására

A **FŐGÁZ Földgázelosztási Kft.** és a „**Vállalkozó**” között létrejött Vállalkozási Szerződés alapján megbízást adunk a „**Vállalkozó**” munkatársra,

X Y

(személyi igazolvány száma: 111111AA)

részére, hogy társaságunk tisztelt felhasználóinál, **Budapest, Pécel, Piliscsaba, Pilisjászfalu, Nagykáta, Káva, Pánd, Süllyás, Szentlőrincváros, Tóalmás, Bénye, Gomba, Uri, Jászfelsőszentgyörgy, Szentmártonkő, Tápióbicske, Tápióság és Tápiószecső településeken** lévő háztartási és kisebb, nem háztartási árszabással vételező felhasználók gázmérőinek éves leolvasását elvégezze.

Jelen megbízólevél felmutatója megbízásunk alapján jogosult a felhasználási helyeken felszerelt gázmérők azonosítására, mérőállás(ok) leolvasására, rögzítésére és arról digitális fényképfelvétel készítésére, továbbá a gázmérők és azok jogi zárainak (plombák) ellenőrzésére.

A megbízólevél kizárólag eredeti aláírással ellátva, és az „**X**”-es sorszámú fényképes igazolvánnyal együtt, **-ig** érvényes.

A megbízólevél készpénz felvételére nem jogosít.

Budapest,

igazgató

osztályvezető



MEGBÍZÓLEVÉL gázmérők hitelesítési cseréjének végzésére

A **FŐGÁZ Földgázelosztási Kft.** és a „**Vállalkozó**” között létrejött Vállalkozási Szerződés alapján megbízást adunk a „**Vállalkozó**” munkatársra,

X Y

(személyi igazolvány száma: 111111AA)

részére, hogy társaságunk tisztelt felhasználóinál, **Budapest, Pécel, Piliscsaba, Pilisjászfalu, Nagykáta, Káva, Pánd, Süllyás, Szentlőrinc-káta, Tóalmás, Bénye, Gomba, Uri, Jászfelsőszentgyörgy, Szentmártonkáta, Tápióbicske, Tápióság és Tápiószecső településeken**, a felhasználási helyeken felszerelt gázmérőket, nyomásszabályozókat azonosítsa, hitelesítési mérőcserét, nyomásszabályozó cserét, kerülővezeték kiváltási tevékenységet végezzen. A végzett munkáról a 2008. évi XL. Törvény végrehajtására kiadott 19/2009. számú Kormányrendelet 1. számú mellékletének 33. §-a alapján digitális fényképfelvételt készítsen, továbbá a gázmérőket és azok jogi zárait (plombák) ellenőrizze, cserélje.

A megbízólevél kizárólag eredeti aláírással ellátva, és az „**X**”-es sorszámú fényképes igazolvánnyal együtt,-ig érvényes.

A megbízólevél készpénz felvételére nem jogosít.

Budapest,

igazgató

osztályvezető



MEGBÍZÓLEVÉL

gázdíjtartozás miatti kizárás és visszanyitás végzésére

A **FŐGÁZ Földgázelosztási Kft.** és a „**Vállalkozó**” között létrejött Vállalkozási Szerződés alapján megbízást adunk a „Vállalkozó” munkatársra,

X Y

(személyi igazolvány száma: 111111AA)

részére, hogy a társaság ellátási területén belül **„az elosztási területhez tartozó, itt felsorolt”** településeken a gázdíj hátralékkal rendelkező felhasználók gázmérőinél történő kikapcsolási-visszakapcsolási feladatokat elvégezze. A 2008. évi XL. törvény végrehajtására kiadott 19/2009. (I. 30.) Korm. rendelet 1. sz. mellékletének 33.§-a alapján jogosult a végzett munkáról digitális fényképfelvétel készítésére. A vállalkozó képviselője jogosult továbbá szabálytalan gázvételezés gyanúja esetén jegyzőkönyv felvételére is.

A megbízólevél kizárólag eredeti aláírással ellátva, és az **„X”**-es sorszámú fényképes igazolvánnyal együtt,**-ig** érvényes.


A megbízólevél készpénz felvételére nem jogosít.

Budapest,

igazgató

osztályvezető

	IGAZOLVÁNY « név »
Fénykép helye	a « vállalkozó » munkatársa, jogosult a FŐGÁZ Földgázelosztási Kft. elosztóhálózatáról ellátott felhasználóknál, a megbízólevélben leírt munkavégzésre , illetve a gázmérőről és annak tartozékairól (jogi záruk, kerülővezeték, stb..) digitális fotót készíteni.
Az igazolvány a Főgáz Földgázelosztási Kft. által kiállított megbízólevél lejártának időpontjáig érvényes.	
Az igazolvány bemutatójának személye az éjjel - nappal hívható 06-1-477-1310 telefonszámon azonosítható be.	

	IGAZOLVÁNY « név » szerelő segítő
Fénykép helye	a « vállalkozó » munkatársa, jogosult a FŐGÁZ Földgázelosztási Kft. elosztóhálózatáról ellátott felhasználóknál, a vezető szerelő irányítása mellett gázszerelési segítői tevékenységet végezni. Önálló gázszerelési tevékenység végzésére nem jogosult.
Az igazolvány visszavonásig érvényes.	
Az igazolvány bemutatójának személye az éjjel - nappal hívható 06-1-477-1310 telefonszámon azonosítható be.	

	IGAZOLVÁNY « név » műszerész,
Fénykép helye	aki a « vállalkozó » munkatársa, jogosult a FŐGÁZ Földgázelosztási Kft. elosztási területén lévő mérési rendszerekhez kapcsolódó távadat átviteli eszközök telepítésére, tesztelésére és beüzemeltetésére.
Az igazolvány a Főgáz Földgázelosztási Kft. által kiállított megbízólevél lejártának időpontjáig érvényes.	
Az igazolvány felmutatójának személye az éjjel - nappal hívható 06-1-477-1310 telefonszámon azonosítható be.	

MUNKAVÁLLALÓI IGAZOLVÁNY		12345
kb. 31x46 mm-es FOTÓ		
	Név beosztás	
	Szervezeti egység	

A felhasználási helyen tapasztalt szerződésszegő magatartás vélelmezése esetén felveendő ténymegállapító jegyzőkönyv tartalmi követelményei

I. Fejléc

1. Megnevezés
 - a, Ellenőrzési jegyzőkönyv (szabálytalan gázvételezés vélelmezése)
 - b, Az ellenőrzés oka (hitelesítési mérőcsere, célzott helyszíni ellenőrzés, mérőleolvasás, stb.)
2. Azonosító adatok
 - a, Engedélyes megnevezése
 - b, Engedélyes logója
 - c, jegyzőkönyv előre nyomtatott sorszáma

II. A jegyzőkönyvfelvétel időpontja (év, hónap, nap)

III. Felhasználási hely azonosító adatai

1. Postai cím (irsz, település, utca, házszám, emelet, ajtó)

IV. Felhasználó azonosító adatai

1. Név (szerződés szerint)
2. Üzleti partnerszám (számmal)
3. Lakcím (irsz, település, utca, házszám, emelet, ajtó)
4. Egyéb elérhetőség (telefonszám)

V. Jelenlévők azonosító adatai

1. Engedélyesi részről
 - a, Ellenőrzést végzők neve
 - b, Ellenőrzést végzők azonosító száma (engedélyes alvállalkozója)
2. Felhasználói részről
 - a, Képviselői minőség
 - b, Képviselő neve
 - c, Képviselő címe*
 - d, Képviselő anyja neve
 - e, Képviselő születési helye, ideje
3. Felhasználó vagy képviselőjének hiányában tanú (neve, címe, aláírása)

VI. Mérőberendezés elhelyezésére vonatkozó megállapítások

1. Mérőberendezés elhelyezkedése (ingatlanon belül/kívül)
2. Ingatlanon belüli elhelyezkedés
3. Ingatlanon kívüli elhelyezkedés (zárható/nem zárható szekrény)

VII. Felülvizsgálati eredmények

1. Fogyasztásmérőre vonatkozóan
 - a, Típusa
 - b, Gyári száma
 - c, A gázmérő névleges teljesítménye (m³/h)
 - d, A gázmérő gyártási éve
 - e, Hitelesítési éve

- f, A számláló állása
- g, Állapota
- h, MKEH zárópecsét(ek) a mérőn
- i, Engedélyesi jogi zárok a mérőkötésen
- j, Engedélyesi jogi zár a kerülő vezetéken
- 2. Nyomásszabályozóra vonatkozóan
 - a, Típusa
 - b, Gyári szám
 - c, Feltárt hiányosság leírása

VIII. Felhasználási hely jellegére vonatkozó adatok

- 1. Felhasználási hely jellege (lakás, üdülő, garázs, stb.)
- 2. Beépített felhasználói berendezések:
 - a, Megnevezése (típus, teljesítmény)
 - b, Mennyisége
 - c, Teljesítménye (kW)

IX. Jegyzőkönyv felvételének oka

- 1. Vizsgálat eredménye
- 2. Vizsgálati részletes megállapítások (részletes, indokolt szöveges leírás)
- 3. Gázmérő ábra

X. Felülvizsgálatot végzők által megtett intézkedések

- 1. Leszerelt gázmérő adatai
 - a, Azonosító száma
 - b, A csomagolást lezáró plomba azonosítója
- 2. Fényképfelvételek száma
- 3. Helyszíni intézkedések (jogi zár pótlás, gázmérőcsere, szolgáltatás megszüntetése, stb.)

XII. Aláírások

Felülvizsgálatot végzők
Felhasználó képviselője

XIII. Lábléc

- 1. Résztvevők szignója
 - a, Vizsgálatot végző (minden oldalon)
 - b, Felhasználó vagy képviselője (minden oldalon)
- 2. Oldalszám (összes és az aktuális oldal jelzésével)

XIV. Engedélyesi tájékoztatások (jegyzőkönyv hátoldalán)

- 1. Kapcsolattartó megnevezése
- 2. Kapcsolattartó elérhetősége
- 3. Panaszkezelés rendje

Elosztói engedélyes engedélyköteles tevékenysége folytatásának
az egyedi felhasználókat érintő
minimális minőségi követelményei

1.1 Fogalmak

Fogalmakon a földgázellátásról szóló 2008. évi XL. törvényben (a továbbiakban: GET) és a GET egyes rendelkezéseinek végrehajtásáról szóló 19/2009. (I. 30.) Korm. rendeletben (a továbbiakban: Vhr.) meghatározottakat, továbbá az alább meghatározott fogalmakat kell érteni:

1.1.1 *Minimális minőségi követelmény*

Az Engedélyes tevékenységei közül a GET 127. § 1) pontja és a Vhr 149. § (1) bekezdése alapján Hivatal által az e melléklet 1.2. pontja szerint meghatározott követelmények.

1.1.2 *Garantált Szolgáltatások*

Az egyedi felhasználókat érintő minőségi mutatók (*minimális minőségi követelmények*, elvárt színvonal), melyeket az Engedélyes az üzletszabályzatában szerepeltet, és amelyek nem teljesítése esetén *kötbért* fizet az érintett felhasználónak.

1.1.3 *Kötbér*

Az Engedélyes a Garantált Szolgáltatások bármely pontjának késedelmes, hibás vagy nem ezen határozat szerinti teljesítése (továbbiakban: nem teljesítés) esetén a B. mellékletben meghatározottak szerinti kötbért fizet automatikusan, vagy az érintett felhasználó igénybejelentésére, az igazolási eljárás után.

1.1.4 *Esetszám*

Az egyes GSZ pontok körébe tartozó esetek, események száma, amely egy vagy több felhasználót érint.

1.1.5 *Ügyek száma*

Az adott GSZ ponthoz tartozó összes eseményben érintett összes felhasználó száma.

1.1.6 *Dokumentált megkeresés*

Postai küldeményként beérkező, vagy személyesen átnyújtott és igazoltan átvett, vagy elektronikus levélben, vagy faxon keresztül megküldött, írásban rögzített megkeresés, továbbá személyesen, vagy telefonon elmondott, ügyintézés során azonnal el nem intézhető, és bejelentőlapon vagy informatikai rendszerben rögzített ellenőrizhető, visszakereshető megkeresés. A dokumentált megkeresésekre vonatkozó eljárási szabályokat az Engedélyes üzletszabályzata tartalmazza.

1.1.7 *Felhalmozott tartozás*

A kikapcsolási felszólításban megjelölt, az Üzletszabályzat szerint a kikapcsolásra okot adó, a felhasználóval szemben fennálló teljes követelés. A díjtartozás ezen tételeit a kikapcsolás előtti értesítés tartalmazza.

1.1.8 *Egyéb felhasználó*

Minden egyéb vételező a GET 3. § (47) pontja szerinti lakossági fogyasztónak nem minősülő felhasználó.

1.1.9 *Igénybejelentés*

A felhasználó által az Engedélyes üzletszabályzatában meghatározott formában, dokumentált módon tett új, illetve többlet gázigényének bejelentése.

1.2 Elosztói engedélyes Garantált Szolgáltatásai.

Elosztói engedélyes szerinti GSZ szám	Garantált Szolgáltatás megnevezése
I.	<p>Előzetes tájékoztatás, kapacitás-igénybejelentésre adandó ajánlat Az Engedélyeshez a gázigénylőtől, illetve a felhasználótól vagy megbízottjától érkezett, és illetékességébe tartozó új vagy többletkapacitás igénylése esetekben:</p> <ul style="list-style-type: none"> a.) 30 napon belül érdemben tájékoztatást vagy ajánlatot ad. b.) ha az igénybejelentés hiányos, illetve az elbíráláshoz további adat, okirat szükséges, úgy arról az igénybejelentőt 15 napon belül értesíti. c.) ha a kapacitásigény kielégíthetőségének vizsgálata előreláthatólag az igénybejelentés kézhezvételét követő 30 napot meghaladja, erről 15 napon belül értesíteni kell az igénybejelentőt, megjelölve az ajánlatadás várható időpontját, amely nem haladhatja meg a 60 napot, feltéve, hogy a felhasználó az igény kielégítéséhez szükséges valamennyi adatot, információt rendelkezésre bocsátott
II.	<p>Csatlakozó vezeték és felhasználói berendezések tervfelülvizsgálata</p> <p>Az Engedélyeshez a csatlakozó vezeték és a felhasználói berendezés létesítéséhez, átalakításához, megszüntetéséhez benyújtott kiviteli tervet műszaki –biztonsági követelmények szerint (a mindenkor hatályos GMBSZ előírásai betartásával) 15 munkanapon belül felülvizsgálja.</p>
III.	<p>Csatlakozó vezeték és felhasználói berendezések műszaki ellenőrzése</p> <p>Az Engedélyeshez benyújtott szerelési nyilatkozat beérkezésétől számított 15 napon belül – a bejelentővel egyeztetett időpontban – a csatlakozó vezeték és a felhasználó berendezés műszaki-biztonsági ellenőrzést elvégzi.</p>
IV.	<p>Új felhasználási hely bekapcsolása, üzembe helyezése</p> <p>Eltérő megállapodás hiányában az Engedélyes köteles gondoskodni arról, hogy a felhasználási helyen a sikeres műszaki-biztonsági ellenőrzést és a kereskedő vételezés megkezdésének időpontját tartalmazó nyilatkozatának bemutatását követően a felhasználó vagy megbízottja írásbeli bejelentésének beérkezésétől számított 8 munkanapon belül a gázmérőt és a nyomásszabályozót felszerelje, biztonsági záró elemmel lássa el, a csatlakozóvezetéket és a felhasználói berendezést az elosztóvezetékkel összekapcsolja, ha a felhasználó részéről a felhasználási helyen a munkavégzés lehetősége biztosított.</p>
V.	<p>Az egyeztetett időpontok megtartása</p> <p>A felhasználó kérésére egyeztetett időtartamon belül és helyen, az Engedélyes képviselője megjelenik. Az egyeztetett időtartam 4 óránál nem lehet hosszabb. Amennyiben szükséges, a felhasználó és az Engedélyes képviselői a felhasználó kérésének megfelelő formában előzetesen rögzítik az egyeztetett időtartamot és a felek elérhetőségeit.</p>

VI.	<p>Információadás dokumentált megkeresésre A gázenergia-ellátással kapcsolatos dokumentált megkeresés esetén a beérkezéstől számított 15 napon belül az Engedélyes érdemben választ ad.</p> <p>Abban az esetben, ha a dokumentált megkeresés az Engedélyeshez fut be, de a kereskedő tevékenységét illeti, az Engedélyes gondoskodik arról, hogy a másik engedélyeshez az 8 napon belül eljusson, és erről a felhasználó egyidejűleg értesítést kapjon.</p> <p>Amennyiben az Engedélyes és a kereskedői engedélyes a megkeresésben egyaránt érintett, akkor 15 napon belül érdemben egyeztetnek.</p>
VII.	<p>Visszatérítés téves számlázás esetén Az Engedélyes a rendszerhasználati díjakkal kapcsolatos számlakifogás jogosságának megállapítását követően 8 napon belül vagy a felhasználó folyószámláján történő jóváírással, vagy a felhasználó részére történő visszautalással a túlfizetést visszatéríti.</p>
VIII.	<p>A fogyasztásmérő pontosságának kivizsgálása A felhasználó mérőfelülvizsgálati kérelmének engedélyeshez beérkezésétől számított 15 napon belül új, hiteles mérőeszköz kerül felszerelésre.</p>
IX.	<p>A felhasználó visszakapcsolása Az Engedélyes a saját hatáskörben végrehajtott kikapcsolás esetén a kizárás alapjául szolgáló helyzet megszűnését követően a felhasználó megrendelésére, vagy a kereskedelmi engedélyes kezdeményezésére a földgázelosztási szolgáltatást haladéktalanul, de legkésőbb 2 munkanapon belül visszakapcsolja. Lakossági fogyasztó tartozás miatti kikapcsolásának rendezését követően a kereskedelmi engedélyes kezdeményezésére – hatályos szerződés megléte esetén – 24 órán belül visszakapcsolja a felhasználót.</p>
X.	<p>Nem jogszerű kikapcsolás Nem jogszerű kikapcsolás esetén az Engedélyes kötbért fizet.</p>
XI.	<p>Értesítés a földgázenergia-ellátás tervezett szüneteltetéséről Az Engedélyes a szüneteltetés kezdő időpontját és előrelátható időtartamát, valamint a szükséges biztonsági intézkedéseket az üzletszabályzatban rögzített módon, de legalább 15 nappal - tervszerű megelőző karbantartás esetén legalább 3 hónappal - korábban a felhasználókkal és az érintett engedélyesekkel közölni kell.</p> <p>Az Engedélyes és az érintett felhasználók ettől eltérő időpontban is megállapodhatnak, ha ez nem érint hátrányosan más felhasználót.</p> <p>Nem határidőben történt értesítés esetén az Engedélyes kötbért fizet.</p>

1.3 Garantált Szolgáltatáshoz kapcsolódó tájékoztatási kötelezettség

Az Engedélyes köteles:

- a.) a Garantált Szolgáltatásokat üzletszabályzatában mellékletként szerepeltetni, honlapján nyilvánosságra hozni.
- b.) a fenti a.) pont szerinti adatokat az ügyfélszolgálati irodáiban szórólapokon és plakátokon nyilvánossá tenni,
- c.) a felhasználói bejelentések kivizsgálását követően, a nem teljesített Garantált Szolgáltatásról és a kötbérfizetés mértékéről a nem teljesítést elszenvedett felhasználó(ka)t tájékoztatni, a jogosság megállapítását követő 15 napon belül.

Garantált Szolgáltatások nem teljesítése esetén az Elosztói engedélyes által az egyedi felhasználóknak fizetendő kötbér

1. Az Engedélyes kötelezettsége a Garantált Szolgáltatások nem teljesítése esetén

A Garantált Szolgáltatások nem teljesítése esetén az Engedélyes, automatikusan vagy a felhasználó részéről történő hiteles formában (írásban, vagy az ügyfélszolgálatnál személyesen, vagy telefonon, vagy elektronikus levél formájában) tett bejelentésre, annak jogosságának megállapítása esetén a bejelentéstől számított 30 napon belül B. melléklet 4. pontja szerinti kötbért fizet a felhasználó részére.

2. A Garantált Szolgáltatások rendszere, hatálya

A Garantált Szolgáltatás hatálya kiterjed az Engedéllyessel szerződéses viszonyban álló rendszerhasználókra / felhasználókra.

A Garantált Szolgáltatások azokra az esetekre vonatkoznak, amikor a felhasználó ténylegesen földgázenergia felhasználói illetve rendszerhasználói minőségében jelenik meg.

3. A Garantált Szolgáltatások nem teljesítése esetén a kötbér kifizetés módja

GSZ szám	Garantált Szolgáltatás megnevezése	Kötbér kifizetés módja
I.	Előzetes tájékoztatás, kapacitás-igénybejelentésre adandó ajánlat	Felhasználói igénybejelentésre, 2012. január 1-jétől automatikus
II.	Csatlakozó vezeték és felhasználói berendezések tervfelülvizsgálata	Felhasználói igénybejelentésre, 2012. január 1-jétől automatikus
III.	Csatlakozó vezeték és felhasználói berendezések műszaki felülvizsgálata	Felhasználói igénybejelentésre, 2012. január 1-jétől automatikus
IV.	Új felhasználási hely bekapcsolása, üzembe helyezése	Felhasználói igénybejelentésre, 2012. január 1-jétől automatikus
V.	Egyeztetett időpontok megtartása	Felhasználói igénybejelentésre, 2012. január 1-jétől automatikus
VI.	Információadás dokumentált megkeresésre	Felhasználói igénybejelentésre, 2013. január 1-jétől automatikus

VII.	Visszatérítés téves számlázás esetén	Felhasználói igénybejelentésre, 2012. január 1-jétől automatikus
VIII.	A fogyasztásmérő pontosságának kivizsgálása	Felhasználói igénybejelentésre, 2012. január 1-jétől automatikus
IX.	A felhasználó visszakapcsolása	Felhasználói igénybejelentésre, 2012. január 1-jétől automatikus
X.	Nem jogszerű kikapcsolás	Felhasználói igénybejelentésre, 2012. január 1-jétől automatikus
XI.	Értesítés a földgázenergia-ellátás tervezett szüneteltetéséről	Felhasználói igénybejelentésre, 2013. január 1-jétől automatikus

1. számú táblázat

4. A Garantált Szolgáltatások nem teljesítéséhez kapcsolódó kötbér összege

A Garantált Szolgáltatások nem teljesítése esetén fizetendő kötbér mértékét a felhasználó besorolásától függően az I.-XI. GSZ pontokra vonatkozóan a 2.a és 2.b számú táblázat tartalmazza. A kötbér egy összegben kerül megfizetésre a jogosult felhasználó részére.

KÖTBÉRFIZETÉS A E.I- E.XI GSZ ESETÉN		LAKOSSÁGI FOGYASZTÓ	EGYÉB FELHASZNÁLÓ
Automatikus, vagy felhasználói igénybejelentésre a B. melléklet 3. pont 1. számú táblázatában szereplő határidőig	< 20 m ³ /h gázmérővel rendelkező	5000 Ft	5000 Ft
	20 – 100 m ³ /h gázmérővel rendelkező	10 000 Ft	10 000 Ft
	>100 m ³ /h gázmérővel rendelkező	30 000 Ft	30 000 Ft

2.a számú táblázat

KÖTBÉRFIZETÉS A E.V GSZ ESETÉN		LAKOSSÁGI FOGYASZTÓ	EGYÉB FELHASZNÁLÓ
Automatikus, vagy felhasználói igénybejelentésre a B. melléklet 3. pont 1. számú táblázatában szereplő határidőig	< 20 m ³ /h gázmérővel rendelkező	<i>a mindenkori kiszállási díj, de min. 5 000 Ft</i>	<i>a mindenkori kiszállási díj, de min. 5 000 Ft</i>
	20 – 100 m ³ /h gázmérővel rendelkező	10 000 Ft	10 000 Ft
	>100 m ³ /h gázmérővel rendelkező	30 000 Ft	30 000 Ft

2.b számú táblázat

5. A kötbér megfizetésének módja

Az Engedélyes a kötbért az üzletszabályzatában előírtaknak megfelelően - belső ügyrendje szerint, beleértve az adminisztrációs ráfordítás csökkentése érdekében az ügyintézői döntés lehetőségét is - fizeti meg a B. melléklet 6. pontjában előírt határidőn belül. A kötbér kifizetéséről és a nem teljesített Garantált Szolgáltatásról a felhasználót igazolható módon értesíteni kell.

A Garantált Szolgáltatás nem teljesítése esetére a felhasználó részére járó kötbér fizetése nem zárja ki a felhasználó azon lehetőségét, hogy a kárigényét - a kötbérré való jogosultságra tekintet nélkül - a felelőssel szemben érvényesítse (pl. közös megegyezés, bírósági, vagy illetékes Békéltető Testületi úton).

6. A kötbér kifizetés határideje

A nem teljesítés kezdő időpontjától 30. naptári nap, míg felhasználói igénybejelentés alapján fizetendő kötbérenél az igény beérkezésétől számított 30. naptári nap.

A kötbér esetleges meg nem fizetése esetén a kötbérrre vonatkozó jogvesztő határidő 1 év a nem megfelelő teljesítés időpontjától kezdődően.

7. Felelősség megbízott eljárása esetén

Amennyiben az Engedélyes megbízottat vesz igénybe a Garantált Szolgáltatások teljesítése érdekében, akkor a megbízott eljárása esetén a Garantált Szolgáltatások pontjaira vonatkozóan az Engedélyes úgy felelős a megbízottak tevékenységéért, mintha azokat maga végezte volna.

8. Mentésülés a kötbérfizetési kötelezettség alól

A felhasználó felróható magatartása esetében az Engedélyes nem felelős a Garantált Szolgáltatás nem teljesítéséért és nem áll fenn az Engedélyes kötbérfizetési kötelezettsége. Erről az igénylő felhasználót igazolható módon tájékoztatni kell.

**FŐGÁZ Földgázelosztási Kft. földgázelosztási területén 2014. október 1.-től
alkalmazandó földgázelosztási díjak**

Értékesítési kategóriák	Elosztási átalánydíj	Elosztási alapdíj	Elosztási alapdíj	Elosztási forgalmi díj
	Ft/GJ	Ft/év	Ft/m ³ /h/év	Ft/GJ
Gázmérővel nem rendelkező felhasználó	337,05			
20 m ³ /h-nál kisebb névleges kapacitású gázmérővel rendelkező felhasználó		9 192		116,10
20 m ³ /h vagy annál nagyobb névleges kapacitású gázmérővel rendelkező felhasználó			11 325	20,36

Értékesítési kategóriák	Elosztási alapdíj	Elosztási kapacitásdíj	Elosztási forgalmi díj
	Ft/m ³ /h/év	Ft/MJ/h/év	Ft/GJ
20-100 m ³ /h közötti névleges kapacitású gázmérővel rendelkező felhasználó	14 479		58,17
100 m ³ /h névleges vagy annál nagyobb névleges (össz)kapacitású gázmérővel rendelkező és 3131-17 100 MJ/h kapacitás-lekötési igényű felhasználók		332	40,43
100 m ³ /h-nál nagyobb névleges (össz)kapacitású gázmérővel rendelkező és 17 100 MJ/h feletti kapacitás-lekötési igényű felhasználók		320	36,07

A csatlakozási díjak mértéke (a díjak az ÁFÁ-t nem tartalmazzák)

1. Elosztóvezetékhez történő csatlakozás során a bekapcsolás és az 1. § (2) bekezdés 2. pont a) alpontja szerinti fejlesztés esetén alkalmazandó csatlakozási díj mértéke

a) Bekapcsolás esetén a tételes csatlakozási díj:

aa) $4 \text{ m}^3/\text{h}$ -ig: 150.000 Ft

ab) $4 \text{ m}^3/\text{h}$ -nál nagyobb - $20 \text{ m}^3/\text{h}$ -nál nem nagyobb: $150.000 \text{ Ft} + 5.000 \text{ Ft} \times (k-4)$

ac) $20 \text{ m}^3/\text{h}$ -nál nagyobb: $230.000 \text{ Ft} + 1.500 \times (k-20)$

b) Az 1. § (2) bekezdés 2. pont a) alpontja szerinti esetben a tételes csatlakozási díj kapacitás kategóriánként:

ba) $4 \text{ m}^3/\text{h}$ -ig: 285.000 Ft

bb) $4 \text{ m}^3/\text{h}$ -nál nagyobb - $20 \text{ m}^3/\text{h}$ -nál nem nagyobb: $285.000 \text{ Ft} + 9.500 \times (k-4)$

bc) $20 \text{ m}^3/\text{h}$ -nál nagyobb: $437.000 \text{ Ft} + 2.850 \times (k-20)$

c) Az 1. § (2) bekezdés 2. pont a) alpontja szerinti esetben, amennyiben a beruházás összege meghaladja a 2. melléklet 1. pont b) alpont szerinti, kapacitáskategóriának megfelelő díj kétszeresét, a csatlakozási díj:

ca) $4 \text{ m}^3/\text{h}$ -ig: $F_i = B_i - 285.000 \text{ Ft}$

cb) $4 \text{ m}^3/\text{h}$ -nál nagyobb - $20 \text{ m}^3/\text{h}$ -nál nem nagyobb: $F_i = B_i - (285.000 \text{ Ft} + 9.500 \times (k-4))$

cc) $20 \text{ m}^3/\text{h}$ -nál nagyobb: $F_i = B_i - (437.000 \text{ Ft} + 2.850 \times (k-20))$

ahol:

	A	B
1.	F_i	Az adott beruházáshoz igénylőnként kiszámított csatlakozási díj, forint.
2.	B_i	A beruházás során az igénylőnként számított, a számviteli törvény szerint aktiválható eszközérték, kivéve a felhasználónál beszerelt vagy beszerelendő fogyasztásmérő berendezés és nyomásszabályozó számviteli törvény szerint aktiválható eszközértékét és beszerelési költségét, forint.
3.	k	az igényelt kapacitás (m^3/h).

2. Elosztóvezetékhez történő csatlakozás során az 1. § (2) bekezdés 2. pont b) alpont szerinti fejlesztés esetén alkalmazandó csatlakozási díj mértéke

Az értékesítési kategóriánként számított csatlakozási díj mértéke:

$$F = \left[\frac{(TK_1 + \acute{E}CS_1 + \ddot{U}K_1)}{m_1} - \frac{(TK_0 + \acute{E}CS_0 + \ddot{U}K_0)}{m_0} \right] * m_1, \text{ ha a kifejezés értéke nagyobb, mint } 0.$$

Egyéb esetben a csatlakozási díj 0 ($F=0$).

A felhasználóktól szedhető csatlakozási díj maximuma: $F_{\max} = B$

ahol:

	A	B
1.	F	Az adott beruházáshoz kiszámított összesen csatlakozási díj, forint.
2.	B	A beruházás során a számviteli törvény szerint aktiválható eszközérték, kivéve a felhasználónál beszerelt vagy beszerelendő fogyasztásmérő berendezés és nyomásszabályozó számviteli törvény szerint aktiválható eszközértékét és beszerelési költségét, forint.
3.	TK_1	A beruházásra értékesítési kategóriánként számított tőkeköltség.
4.	TK_0	Az adott értékesítési kategóriára vonatkozó, elosztási díjban elismert tőkeköltség.
5.	$\acute{E}CS$	A beruházásra értékesítési kategóriánként számított értékcsökkenés.

	1	
6.	ÉCS ₀	Az adott értékesítési kategóriára vonatkozó, elosztási díjban elismert értékcsökkenés.
7.	ÜK ₁	A beruházásra értékesítési kategóriánként számított üzemeltetési költség.
8.	ÜK ₀	Az adott értékesítési kategóriára vonatkozó, elosztási díjban elismert üzemeltetési költség.
9.	m ₁	Várható elosztott mennyiség.
10.	m ₀	A rendszerhasználati díjak számításánál figyelembe vett, tarifakategóriánkénti elosztott mennyiség.

3. Elosztóvezetékhez történő csatlakozás során a kapacitásnövelés és rákapcsolás esetén alkalmazandó tételes csatlakozási díj mértéke

A kapacitásnövelés díja

a) Amennyiben a kapacitásnövelés elvégzése során az adminisztratív tevékenységeken túli mérnöki ellenőrzés időtartama a 2 munkaórát nem haladja meg: 30.000 Ft

b) Amennyiben a kapacitásnövelés elvégzése során az adminisztratív tevékenységeken túli mérnöki ellenőrzés időtartama a 2 munkaórát meghaladja: 70.000 Ft.

A rákapcsolás csatlakozási díja: 20.000 Ft

**Gázmérő átadás-átvételi nyilatkozat
felhasználó változás bejelentéséhez
(szolgáltatás igénybevételének felhagyása)**

Átadó (elköltöző) felhasználó neve^{1,2}: _____

mint tulajdonos bérlő egyéb _____ jogcímen használó.

Születési neve¹: _____

Anyja neve¹: _____ Telefonszáma^{1,2}: _____

Születési helye¹: _____ Születési idő¹: _____

Cégjegyzékszám²: _____ Adószám²: _____

Lakhely/székhely cím^{1,2}: _____

Értesítési cím^{1,2}: _____

Felhasználó azonosító száma^{1,2}: _____ E-mail cím _____

Átvevő (beköltöző) felhasználó neve^{1,2}: _____

mint tulajdonos, bérlő, egyéb, _____ jogcímen használó

Születési neve¹: _____

Anyja neve¹: _____ Telefonszáma^{1,2}: _____

Születési helye¹: _____ Születési idő¹: _____

Cégjegyzékszám²: _____ Adószám²: _____

Lakhely/székhely cím^{1,2}: _____

Értesítési cím^{1,2}: _____ E-mail cím _____

Felhasználási hely címe^{1,2}: _____

Felhasználási hely azonosító^{1,2}: _____

Felhasználó változás jogcíme^{1,2}: adás-vétel, bérlet, öröklés, egyéb: _____

Az alábbiakban kérjük felsorolni a mérőhelyen található gázmérők gyári számát és állását
(a pontos számlakészítés és a további viták elkerülése érdekében):

Sorszám	Mérő gyári szám ^{1,2}	Mérőállás ^{1,2}	Dátum ^{1,2}	Megjegyzés
1.				
2.				
3.				

Az átadó felhasználó kijelenti, hogy a fenti felhasználási helyen a földgázszolgáltatás igénybe vételével felhagy (elköltözik stb.), így ott a továbbiakban földgázszolgáltatásra nem tart igényt, ezért a jelen okirat aláírásával a FŐGÁZ Földgázelosztási Kft-vel fennálló elosztóhálózat-használati szerződését felmondja.

Az átvevő kijelenti, hogy a földgázszolgáltatást a fentiek szerinti mérőállás(ok)tól kívánja igénybe venni, a kereskedőjénél/egyetemes szolgáltatójánál e nyilatkozat kitöltésével egy időben kereskedelmi/egyetemes szolgáltatási ajánlatkérést tesz és szerződést köt.

Felek kijelentik, hogy a közölt adatok mindenben megfelelnek a valóságnak.

_____ település, 20____ év____ hónap____ nap

.....
Átadó felhasználó

.....
Átvevő felhasználó

^{1,2} A 2008. évi XL. törvény (Get.) 36§ (1) bek. a) pontja és 125.§(1) bekezdése, ill. a Get. rendelkezéseinek végrehajtásáról szóló 19/2009 (I.30.) Korm. rendelet 23/B §-a alapján az adatszolgáltatás kötelező (¹természetes személyek, ²nem természetes személyek esetén).

Adatlap felhasználó változás bejelentéséhez

Átadó (elköltöző) felhasználó neve^{1,2}: _____
 mint tulajdonos bérlő egyéb _____ jogcímen használó.
 Születési neve¹: _____
 Anyja neve¹: _____ Telefonszáma^{1,2}: _____
 Születési helye¹: _____ Születési idő¹: _____ - _____ - _____
 Cégjegyzékszám²: _____ Adószám²: _____
 Lakhely/székhely cím^{1,2}: _____
 Értesítési cím^{1,2}: _____
 Felhasználó azonosító száma^{1,2}: _____ E-mail cím _____

Átvevő (beköltöző) felhasználó neve^{1,2}: _____
 mint tulajdonos, bérlő, egyéb, _____ jogcímen használó
 Születési neve¹: _____
 Anyja neve¹: _____ Telefonszáma^{1,2}: _____
 Születési helye¹: _____ Születési idő¹: _____ - _____ - _____
 Cégjegyzékszám²: _____ Adószám²: _____
 Lakhely/székhely cím^{1,2}: _____
 Értesítési cím^{1,2}: _____ E-mail cím _____

Felhasználási hely címe^{1,2}: _____
 Felhasználási hely azonosító^{1,2}: _____
 Felhasználó változás jogcíme^{1,2}: adás-vétel, bérlet, öröklés, egyéb: _____

Az alábbiakban kérjük felsorolni a mérőhelyen található gázmérők gyári számát és állását
 (a pontos számlakészítés és a további viták elkerülése érdekében):

Sorszám	Mérő gyári szám ^{1,2}	Mérőállás ^{1,2}	Dátum ^{1,2}	Megjegyzés
1.				
2.				
3.				

Felek kijelentik, hogy a közölt adatok mindenben megfelelnek a valóságnak.

Budapest, 20____ év____ hónap____ nap

.....
 Átadó felhasználó

.....
 Átvevő felhasználó

^{1,2} A 2008. évi XL. törvény (Get.) 36§ (1) bek. a) pontja és 125.§(1) bekezdése, ill. a Get. rendelkezéseinek végrehajtásáról szóló 19/2009 (I.30.) Korm. rendelet 23/B §-a alapján az adatszolgáltatás kötelező (¹természetes személyek, ²nem természetes személyek esetén).