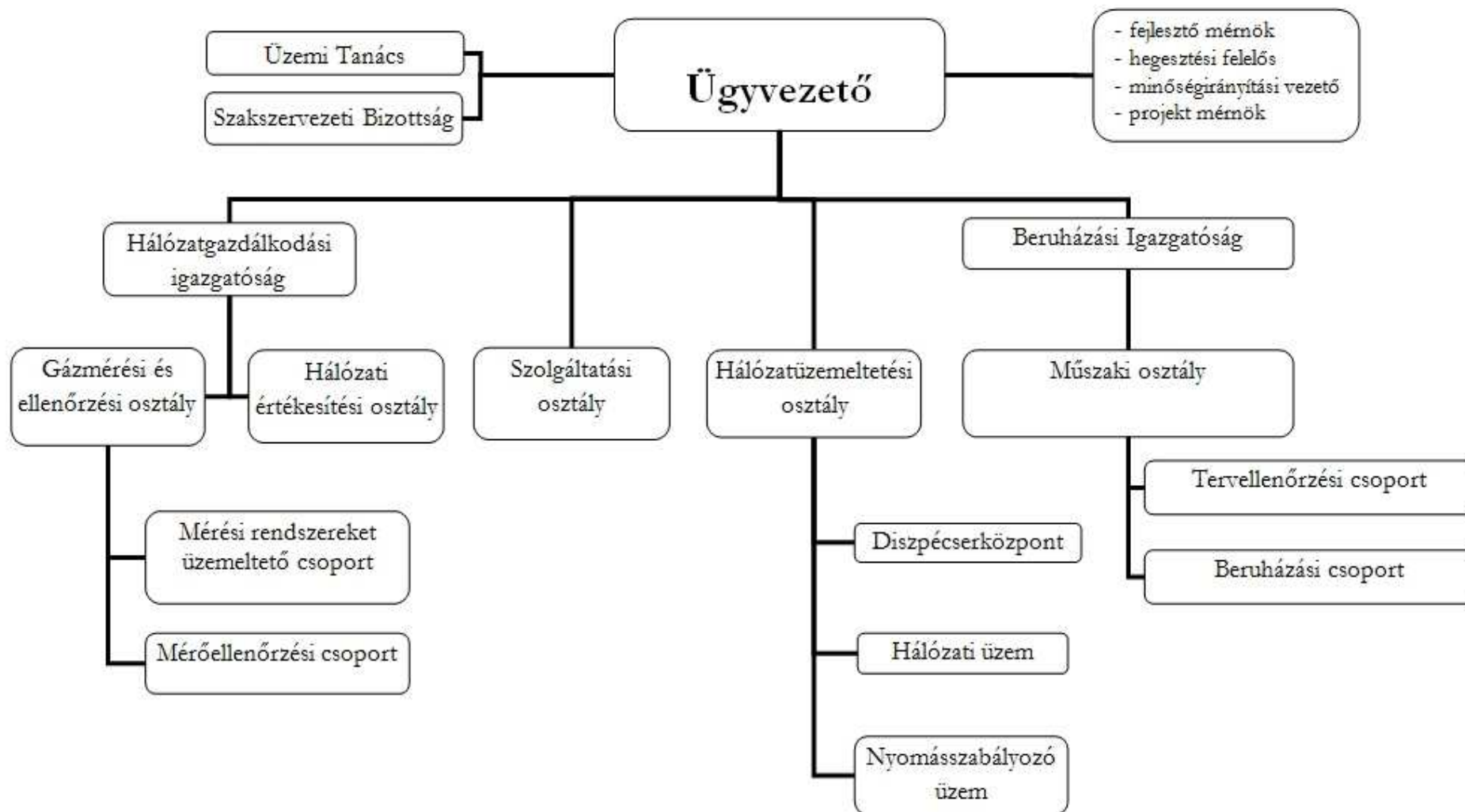


1.sz. ábra: FŐGÁZ Földgázelosztási Kft. szervezeti felépítése. Hatályos: 2015. szeptember 1-től



## Az Üzletszabályzat végrehajtása során különös jelentőséggel bíró jogszabályok, szabványok, belső utasítások

### Jogszabályok:

**2013. évi CLXXXVIII. törvény** az egységes közszolgáltatói számlaképről

**2013. évi V. törvény** a Polgári Törvénykönyvről (Ptk.)

**2011. évi CXII. törvény** az információs önrendelkezési jogról és az információszabadságról

**2008. évi XL. törvény** a földgázellátásról (GET)

**2003. évi LXXXVIII. törvény** az energiaadóról

**1993. évi XLVIII. törvény** a bányászatról

**1991. évi XLV. törvény** a mérésügyről

**1990. évi LXXXVII. törvény** az árak megállapításáról

**1959. évi IV. törvény** a Magyar Köztársaság Polgári Törvénykönyvéről (2014. március 15. napján hatályát vesztes)

**9/2014. (IX. 29.) MEKH rendelet** a földgáz csatlakozási díjak meghatározásának szempontjairól, a csatlakozási díjak elemeiről, a csatlakozási díjakról és alkalmazásuk szabályairól, valamint a villamos energia hálózati csatlakozási díjak meghatározásának szempontjairól, a díjak elemeiről, mértékéről és alkalmazásuk szabályairól szóló 7/2014. (IX. 12.) MEKH rendelet módosításáról

**118/2014. (IV. 3.) Korm. rendelet** a gáz csatlakozóvezetékek és a felhasználói berendezések műszaki-biztonsági felülvizsgálatával kapcsolatos bejelentések ügyében eljáró hatóság kijelöléséről

**29/2014. (IV. 3.) BM rendelet** a gáz csatlakozóvezetékek és felhasználói berendezések műszaki javításával kapcsolatos mulasztások bejelentésének eljárási szabályairól

**1/2014. (III. 4.) MEKH rendelet** a Magyar Energetikai és Közmű-szabályozási Hivatal igazgatási szolgáltatási díjainak mértékéről, valamint az igazgatási szolgáltatási, a felügyeleti díjak és egyéb bevételek beszedésére, kezelésére, nyilvántartására és visszatérítésére vonatkozó szabályokról

**1/2013. (VII.11.) MEKH rendelet** a földgáz rendszerhasználati díjakról, a rendszerüzemeltető által nyújtott szolgáltatások minőségének a rendszerhasználati díjakon keresztül történő ösztönzésének szabályairól, a nyújtott szolgáltatás minőségétől függően alkalmazható rendszerhasználati díjakról, valamint a rendszerhasználati díjak alkalmazásának feltételeiről

**17/2013. (IV.30.) NFM rendelet** a földgáz rendszerüzemeltetők és egyetemes szolgáltatók által díj ellenében végezhető, valamint ingyenesen biztosítandó szolgáltatásokról

**9/2013. (III. 22.) NFM rendelet** a bányafelügyelet hatáskörébe tartozó tevékenység során bekövetkezett súlyos üzemzavar és súlyos baleset bejelentésének és vizsgálatának rendjéről szóló biztonsági szabályzatról

**11/2013. (III. 21.) NGM rendelet** a gáz csatlakozóvezetésekre, a felhasználói berendezésekre, a telephelyi vezetésekre vonatkozó műszaki biztonsági előírásokról és az ezekkel összefüggő hatósági feladatokról

**19/2012. (VII. 20.) NGM rendelet** a gáz csatlakozó vezetékek és felhasználói berendezések műszaki-biztonsági felülvizsgálatáról

**53/2012. (III. 28.) Korm. rendelet** a bányafelügyelet hatáskörébe tartozó egyes sajátos építményekre vonatkozó építésügyi hatósági eljárások szabályairól

**74/2009. (XII.7.) KHEM rendelet** a földgáz rendszerhasználat árszabályozásának kereteiről

**265/2009. (XII.1.) Korm. rendelet** a földgázvételezés korlátozásáról, a földgáz biztonsági készlet felhasználásáról, valamint a földgázellátási válsághelyzet esetén szükséges egyéb intézkedésekről

**30/2009. (XI. 26.) NFGM rendelet** a gázszerelők engedélyezéséről és nyilvántartásáról

**19/2009. (I.30.) Korm. rendelet** a földgázellátásról szóló 2008. évi XL. törvény egyes rendelkezéseinek végrehajtásáról

**80/2005.(X. 11.) GKM rendelet** a gázelosztó vezetékek biztonsági követelményeiről és a Gázelosztó Vezetékek Biztonsági Szabályzata közzétételéről

**12/2004 (II.13.) GKM rendelet** a földgázellátásban műszaki-biztonsági szempontból jelentős munkakörök betöltéséhez szükséges szakmai képzésről és gyakorlatról

**86/2003. (XII.16.) GKM rendelet** az egyes földgázipari vállalkozások adatszolgáltatásainak rendjéről

**203/1998. (XII. 19.) Korm. rendelet** a bányászatról szóló 1993. évi XLVIII. törvény végrehajtásáról

**28/1994. (X. 28.) IKM rendelet** a gázszolgáltatónak, a gázértékesítőnek és a villamosenergia-szolgáltatónak a fogyasztók társadalmi érdekképviselői szervezeteivel való együttműködéséről

**127/1991. (X. 9.) Korm. rendelet** a mérésügyről szóló törvény végrehajtásáról

#### **Szabványok:**

**MSZ 1648:** Közszolgáltatású, vezetékes földgáz

**MSZ 09-740011-5/84:** Gázzagosítás. Közszolgáltatású gázok szagosításának ellenőrzése és az ellenőrzés dokumentálása

**Belső utasítások:**

Ügyvezetői Utasítás a FŐGÁZ Földgázelosztási Kft. Környezetvédelmi Szabályzatáról

Ügyvezetői Utasítás a földgázipari engedélyesi tevékenységek szétválasztásáról szóló Megfelelési Program munkavállalókra irányadó rendelkezéseiről

## Érdekképviselői szervezetek

- 1. Ipari Energiafogyasztók Fóruma Egyesület**  
Cím: 1097 Illatos út 11/a  
Telefon: +36 1 359 6440  
E-mail: [office@ief.hu](mailto:office@ief.hu)  
web: [www.ief.hu](http://www.ief.hu)
  
- 2. Lakásszövetkezetek és Társasházak Országos Szövetsége**  
Cím: 1146 Budapest, Hermina út 57.  
Telefon: +36 1 331-1313  
Fax: +36 1 331-1396  
E-mail: [losz@losz.hu](mailto:losz@losz.hu)  
web: [www.losz.hu](http://www.losz.hu)
  
- 3. Magyar Energiafogyasztók Szövetsége**  
Cím: 1091 Budapest, Üllői út 25.  
Telefon: +36 1 210 7116, +36 30 919 2064  
E-mail: [mesz.iroda@freemail.hu](mailto:mesz.iroda@freemail.hu)  
web: [www.energiafogyasztok.hu](http://www.energiafogyasztok.hu)
  
- 4. Magyar Önkormányzatok Szövetsége**  
Cím: 2100 Gödöllő Szabadság tér 7.  
Telefon/Fax: +36 28 529 254  
E-mail: [mosz@godollo.hu](mailto:mosz@godollo.hu)  
web: [www.moszlap.hu](http://www.moszlap.hu)
  
- 5. Országos Fogyasztóvédelmi Egyesület**  
Cím: 1012 Budapest, Logodi utca 22-24.  
Telefon: +36 1 201 4102  
E-mail: [ofe@ofe.hu](mailto:ofe@ofe.hu)  
web: [www.ofe.hu](http://www.ofe.hu)
  
- 6. Magyar Energiakereskedők Szövetsége**  
Cím: 1094 Budapest, Ipar u. 2/B.  
Telefon: +36 30 378 3947  
E-mail: [secretariat@meksz.eu](mailto:secretariat@meksz.eu)  
web: [www.meksz.eu](http://www.meksz.eu)



**FŐGÁZ Földgázelosztási Kft.**

**MEGBÍZÓLEVÉL**  
**adatátviteli berendezések telepítésére**

A **FŐGÁZ Földgázelosztási Kft.** és a **”Vállalkozó”** között létrejött Vállalkozási Szerződés alapján megbízást adunk a **”Vállalkozó”** munkatársra,

**X Y**

(személyi igazolvány száma: 111111AA)

részére, a társaságunk ellátási területén, **Budapest, Pécel, Piliscsaba, Pilisjászfalu, Nagykáta, Sülysáp, Szentlőrinc-káta, Tóalmás, Jászfelsőszentgyörgy, Szentmártonkáta és Tápíószecső településeken** üzemelő, a felhasználók földgázfelhasználását mérő és regisztráló elektronikus gázmérési rendszerekhez kapcsolódó adatátviteli berendezések telepítésére és beüzemelésére.

A megbízólevél kizárólag eredeti aláírással ellátva, és az **„X”-es** sorszámú, fényképes igazolvánnyal együtt, .....**ig** érvényes.

**A megbízólevél készpénz felvételére nem jogosít.**

Budapest, .....

igazgató

osztályvezető



**FŐGÁZ Földgázelosztási Kft.**

**MEGBÍZÓLEVÉL**  
**felhasználó változáshoz kapcsolódó ellenőrzésre**

A **FŐGÁZ Földgázelosztási Kft.** és a **”Vállalkozó”** között létrejött Vállalkozási Szerződés alapján megbízást adunk a **”Vállalkozó”** munkatársra,

**X Y**

(személyi igazolvány száma: 111111AA)

részére, hogy társaságunk tisztelt felhasználóinál, **„az elosztási területhez tartozó, itt felsorolt”** településeken a kereskedelmi szerződés megkötése előtt a gázmérőt, és annak környezetét (nyomásszabályozó, jogi záruk, stb.) ellenőrizze, a gázmérőt leolvassa, az ellenőrzésről jegyzőkönyvet vegyen fel.

A vállalkozó munkatársra jogosult a gázmérőről és annak környezetéről digitális fényképet készíteni.

A megbízólevél kizárólag eredeti aláírással ellátva, és az **„X”**-es sorszámú fényképes igazolvánnyal együtt, .....-ig érvényes.

**A megbízólevél készpénz felvételére nem jogosít.**

Budapest, .....

igazgató

osztályvezető



## MEGBÍZÓLEVÉL gázmérők leolvasására

A **FŐGÁZ Földgázelosztási Kft.** és a „**Vállalkozó**” között létrejött Vállalkozási Szerződés alapján megbízást adunk a „**Vállalkozó**” munkatársra,

**X Y**

(személyi igazolvány száma: 111111AA)

részére, hogy társaságunk tisztelt felhasználóinál, **Budapest, Pécel, Piliscsaba, Pilisjászfalu, Nagykáta, Káva, Pánd, Süllyás, Szentlőrincváta, Tóalmás, Bénye, Gomba, Uri, Jászfelsőszentgyörgy, Szentmártonkáta, Tápióbicske, Tápióság és Tápiószecső településeken** lévő háztartási és kisebb, nem háztartási árszabással vételező felhasználók gázmérőinek éves leolvasását elvégezze.

Jelen megbízólevél felmutatója megbízásunk alapján jogosult a felhasználási helyeken felszerelt gázmérők azonosítására, mérőállás(ok) leolvasására, rögzítésére és arról digitális fényképfelvétel készítésére, továbbá a gázmérők és azok jogi zárainak (plombák) ellenőrzésére.

A megbízólevél kizárólag eredeti aláírással ellátva, és az „**X**”-es sorszámú fényképes igazolvánnyal együtt, ..... **-ig** érvényes.

**A megbízólevél készpénz felvételére nem jogosít.**

Budapest, .....

igazgató

osztályvezető





## MEGBÍZÓLEVÉL gázmérők hitelesítési cseréjének végzésére

A **FŐGÁZ Földgázelosztási Kft.** és a „**Vállalkozó**” között létrejött Vállalkozási Szerződés alapján megbízást adunk a „**Vállalkozó**” munkatársra,

**X Y**

(személyi igazolvány száma: 111111AA)

részére, hogy társaságunk tisztelt felhasználóinál, **Budapest, Pécel, Piliscsaba, Pilisjászfalu, Nagykáta, Káva, Pánd, Süllyás, Szentlőrinc-káta, Tóalmás, Bénye, Gomba, Uri, Jászfelsőszentgyörgy, Szentmártonkáta, Tápióbicske, Tápióság és Tápiószecső településeken**, a felhasználási helyeken felszerelt gázmérőket, nyomásszabályozókat azonosítsa, hitelesítési mérőcserét, nyomásszabályozó cserét, kerülővezeték kiváltási tevékenységet végezzen. A végzett munkáról a 2008. évi XL. Törvény végrehajtására kiadott 19/2009. számú Kormányrendelet 1. számú mellékletének 33. §-a alapján digitális fényképfelvételt készítsen, továbbá a gázmérőket és azok jogi zárait (plombák) ellenőrizze, cserélje.

A megbízólevél kizárólag eredeti aláírással ellátva, és az „**X**”-es sorszámú fényképes igazolvánnyal együtt, .....-ig érvényes.

**A megbízólevél készpénz felvételére nem jogosít.**

Budapest, .....

igazgató

osztályvezető



## MEGBÍZÓLEVÉL

### gázdíjtartozás miatti kizárás és visszanyitás végzésére

A **FŐGÁZ Földgázelosztási Kft.** és a „**Vállalkozó**” között létrejött Vállalkozási Szerződés alapján megbízást adunk a „Vállalkozó” munkatársra,

**X Y**

(személyi igazolvány száma: 111111AA)

részére, hogy a társaság ellátási területén belül **„az elosztási területhez tartozó, itt felsorolt”** településeken a gázdíj hátralékkal rendelkező felhasználók gázmérőinél történő kikapcsolási-visszakapcsolási feladatokat elvégezze. A 2008. évi XL. törvény végrehajtására kiadott 19/2009. (I. 30.) Korm. rendelet 1. sz. mellékletének 33.§.-a alapján jogosult a végzett munkáról digitális fényképfelvétel készítésére. A vállalkozó képviselője jogosult továbbá szabálytalan gázvételezés gyanúja esetén jegyzőkönyv felvételére is.

A megbízólevél kizárólag eredeti aláírással ellátva, és az **„X”**-es sorszámú fényképes igazolvánnyal együtt, .....**-ig** érvényes.


**A megbízólevél készpénz felvételére nem jogosít.**

Budapest, .....

igazgató

osztályvezető

	<b>IGAZOLVÁNY</b> « név »
<b>Fénykép helye</b>	a « <b>vállalkozó</b> » munkatársa, jogosult a FŐGÁZ Földgázelosztási Kft. elosztóhálózatáról ellátott felhasználóknál, a megbízólevélben <b>leírt munkavégzésre</b> , illetve a gázmérőről és annak tartozékairól (jogi záruk, kerülővezeték, stb..) <b>digitális fotót</b> készíteni.
Az igazolvány a Főgáz Földgázelosztási Kft. által kiállított <b>megbízólevél lejártának időpontjáig érvényes.</b>	
Az igazolvány bemutatójának személye az éjjel - nappal hívható 06-1-477-1310 telefonszámon azonosítható be.	

	<b>IGAZOLVÁNY</b> « név » <b>szerelő segítő</b>
<b>Fénykép helye</b>	a « <b>vállalkozó</b> » munkatársa, jogosult a FŐGÁZ Földgázelosztási Kft. elosztóhálózatáról ellátott felhasználóknál, a vezető szerelő irányítása mellett gázszerelési segítői tevékenységet végezni. Önálló gázszerelési tevékenység végzésére nem jogosult.
Az igazolvány visszavonásig érvényes.	
Az igazolvány bemutatójának személye az éjjel - nappal hívható 06-1-477-1310 telefonszámon azonosítható be.	

	<b>IGAZOLVÁNY</b> « név » <b>műszerész,</b>
<b>Fénykép helye</b>	aki a « <b>vállalkozó</b> » munkatársa, jogosult a FŐGÁZ Földgázelosztási Kft. elosztási területén lévő mérési rendszerekhez kapcsolódó távadat átviteli eszközök telepítésére, tesztelésére és beüzemeltetésére.
Az igazolvány a Főgáz Földgázelosztási Kft. által kiállított <b>megbízólevél lejártának időpontjáig érvényes.</b>	
Az igazolvány felmutatójának személye az éjjel - nappal hívható 06-1-477-1310 telefonszámon azonosítható be.	

<b>MUNKAVÁLLALÓI IGAZOLVÁNY</b>		<b>12345</b>
kb. 31x46 mm-es <b>FOTÓ</b>		
	<b>Név</b> beosztás	
	<b>Szervezeti egység</b>	

**A felhasználási helyen tapasztalt szerződésszegő magatartás vélelmezése esetén felveendő ténymegállapító jegyzőkönyv tartalmi követelményei****I. Fejléc**

1. Megnevezés
  - a, Ellenőrzési jegyzőkönyv (szabálytalan gázvételezés vélelmezése)
  - b, Az ellenőrzés oka (hitelesítési mérőcsere, célzott helyszíni ellenőrzés, mérőleolvasás, stb.)
2. Azonosító adatok
  - a, Engedélyes megnevezése
  - b, Engedélyes logója
  - c, jegyzőkönyv előre nyomtatott sorszáma

**II. A jegyzőkönyvfelvétel időpontja** (év, hónap, nap)**III. Felhasználási hely azonosító adatai**

1. Postai cím (irsz, település, utca, házszám, emelet, ajtó)

**IV. Felhasználó azonosító adatai**

1. Név (szerződés szerint)
2. Üzleti partnerszám (számmal)
3. Lakcím (irsz, település, utca, házszám, emelet, ajtó)
4. Egyéb elérhetőség (telefonszám)

**V. Jelenlévők azonosító adatai**

1. Engedélyesi részről
  - a, Ellenőrzést végzők neve
  - b, Ellenőrzést végzők azonosító száma (engedélyes alvállalkozója)
2. Felhasználói részről
  - a, Képviselői minőség
  - b, Képviselő neve
  - c, Képviselő címe\*
  - d, Képviselő anyja neve
  - e, Képviselő születési helye, ideje
3. Felhasználó vagy képviselőjének hiányában tanú (neve, címe, aláírása)

**VI. Mérőberendezés elhelyezésére vonatkozó megállapítások**

1. Mérőberendezés elhelyezkedése (ingatlanon belül/kívül)
2. Ingatlanon belüli elhelyezkedés
3. Ingatlanon kívüli elhelyezkedés (zárható/nem zárható szekrény)

**VII. Felülvizsgálati eredmények**

1. Fogyasztásmérőre vonatkozóan
  - a, Típusa
  - b, Gyári száma
  - c, A gázmérő névleges teljesítménye (m<sup>3</sup>/h)
  - d, A gázmérő gyártási éve
  - e, Hitelesítési éve

- f, A számláló állása
- g, Állapota
- h, MKEH zárópecsét(ek) a mérőn
- i, Engedélyesi jogi zárok a mérőkötésen
- j, Engedélyesi jogi zár a kerülő vezetéken
- 2. Nyomásszabályozóra vonatkozóan
  - a, Típusa
  - b, Gyári szám
  - c, Feltárt hiányosság leírása

### **VIII. Felhasználási hely jellegére vonatkozó adatok**

- 1. Felhasználási hely jellege (lakás, üdülő, garázs, stb.)
- 2. Beépített felhasználói berendezések:
  - a, Megnevezése (típus, teljesítmény)
  - b, Mennyisége
  - c, Teljesítménye (kW)

### **IX. Jegyzőkönyv felvételének oka**

- 1. Vizsgálat eredménye
- 2. Vizsgálati részletes megállapítások (részletes, indokolt szöveges leírás)
- 3. Gázmérő ábra

### **X. Felülvizsgálatot végzők által megtett intézkedések**

- 1. Leszerelt gázmérő adatai
  - a, Azonosító száma
  - b, A csomagolást lezáró plomba azonosítója
- 2. Fényképfelvételek száma
- 3. Helyszíni intézkedések (jogi zár pótlás, gázmérőcsere, szolgáltatás megszüntetése, stb.)

### **XII. Aláírások**

- Felülvizsgálatot végzők
- Felhasználó képviselője

### **XIII. Lábléc**

- 1. Résztvevők szignója
  - a, Vizsgálatot végző (minden oldalon)
  - b, Felhasználó vagy képviselője (minden oldalon)
- 2. Oldalszám (összes és az aktuális oldal jelzésével)

### **XIV. Engedélyesi tájékoztatások (jegyzőkönyv hátoldalán)**

- 1. Kapcsolattartó megnevezése
- 2. Kapcsolattartó elérhetősége
- 3. Panaszkezelés rendje

**A. melléklet**

**Elosztói engedélyes engedélyköteles tevékenysége folytatásának az egyedi felhasználókat érintő minimális minőségi követelményei**

## **1.1 Fogalmak**

Fogalmakon a földgázellátásról szóló 2008. évi XL. törvényben (a továbbiakban: GET) és a GET egyes rendelkezéseinek végrehajtásáról szóló 19/2009. (I. 30.) Korm. rendeletben (a továbbiakban: Vhr.) meghatározottakat, továbbá az alább meghatározott fogalmakat kell érteni:

### *1.1.1 Minimális minőségi követelmény*

Az Engedélyes tevékenységei közül a GET 127. § 1) pontja és a Vhr 149. § (1) bekezdése alapján Hivatal által az e melléklet 1.2. pontja szerint meghatározott követelmények.

### *1.1.2 Garantált Szolgáltatások*

Az egyedi felhasználókat érintő minőségi mutatók (*minimális minőségi követelmények*, elvárt színvonal), melyeket az Engedélyes az üzletszabályzatában szerepeltet, és amelyek nem teljesítése esetén *kötbért* fizet az érintett felhasználónak.

### *1.1.3 Kötbér*

Az Engedélyes a Garantált Szolgáltatások bármely pontjának késedelmes, hibás vagy nem ezen határozat szerinti teljesítése (továbbiakban: nem teljesítés) esetén a B. mellékletben meghatározottak szerinti kötbért fizet automatikusan, vagy az érintett felhasználó igénybejelentésére, az igazolási eljárás után.

### *1.1.4 Esetszám*

Az egyes GSZ pontok körébe tartozó esetek, események száma, amely egy vagy több felhasználót érint.

### *1.1.5 Ügyek száma*

Az adott GSZ ponthoz tartozó összes eseményben érintett összes felhasználó száma.

### *1.1.6 Dokumentált megkeresés*

Postai küldeményként beérkező, vagy személyesen átnyújtott és igazoltan átvett, vagy elektronikus levélben, vagy faxon keresztül megküldött, írásban rögzített megkeresés, továbbá személyesen, vagy telefonon elmondott, ügyintézés során azonnal el nem intézhető, és bejelentőlapon vagy informatikai rendszerben rögzített ellenőrizhető, visszakereshető megkeresés. A dokumentált megkeresésekre vonatkozó eljárási szabályokat az Engedélyes üzletszabályzata tartalmazza.

### *1.1.7 Felhalmozott tartozás*

A FŐGÁZ Földgázelosztási Kft., mint elosztói engedélyes Magyar Energia Hivatal által meghatározott egyedi felhasználókat érintő minimális minőségi követelményei

A kikapcsolási felszólításban megjelölt, az Üzletszabályzat szerint a kikapcsolásra okot adó, a felhasználóval szemben fennálló teljes követelés. A díjtartozás ezen tételeit a kikapcsolás előtti értesítés tartalmazza.

1.1.8 *Egyéb felhasználó*

Minden egyéb vételező a GET 3. § (47) pontja szerinti lakossági fogyasztónak nem minősülő felhasználó.

1.1.9 *Igénybejelentés*

A felhasználó által az Engedélyes üzletszabályzatában meghatározott formában, dokumentált módon tett új, illetve többlet gázigényének bejelentése.

## 1.2 Elosztói engedélyes Garantált Szolgáltatásai.

Elosztói engedélyes szerinti GSZ szám	Garantált Szolgáltatás megnevezése
I.	<p><b>Előzetes tájékoztatás, kapacitás-igénybejelentésre adandó ajánlat</b></p> <p>Az Engedélyeshez a gázigénylőtől, illetve a felhasználótól vagy megbízottjától érkezett, és illetékességébe tartozó új vagy többletkapacitás igénylése esetekben:</p> <ul style="list-style-type: none"> <li>a.) 30 napon belül érdemben tájékoztatást vagy ajánlatot ad.</li> <li>b.) ha az igénybejelentés hiányos, illetve az elbíráláshoz további adat, okirat szükséges, úgy arról az igénybejelentőt 15 napon belül értesíti.</li> <li>c.) ha a kapacitásigény kielégíthetőségének vizsgálata előreláthatólag az igénybejelentés kézhezvételét követő 30 napot meghaladja, erről 15 napon belül értesíteni kell az igénybejelentőt, megjelölve az ajánlatadás várható időpontját, amely nem haladhatja meg a 60 napot, feltéve, hogy a felhasználó az igény kielégítéséhez szükséges valamennyi adatot, információt rendelkezésre bocsátott</li> </ul>
II.	<p><b>Csatlakozó vezeték és felhasználói berendezések tervfelülvizsgálata</b></p> <p>Az Engedélyeshez a csatlakozó vezeték és a felhasználói berendezés létesítéséhez, átalakításához, megszüntetéséhez benyújtott kiviteli tervet műszaki –biztonsági követelmények szerint (a mindenkor hatályos GMBSZ előírásai betartásával) 15 munkanapon belül felülvizsgálja.</p>
III.	<p><b>Csatlakozó vezeték és felhasználói berendezések műszaki ellenőrzése</b></p> <p>Az Engedélyeshez benyújtott szerelési nyilatkozat beérkezésétől számított 15 napon belül – a bejelentővel egyeztetett időpontban – a csatlakozó vezeték és a felhasználó berendezés műszaki-biztonsági ellenőrzést elvégzi.</p>
IV.	<p><b>Új felhasználási hely bekapcsolása, üzembe helyezése</b></p> <p>Eltérő megállapodás hiányában az Engedélyes köteles gondoskodni arról, hogy a felhasználási helyen a sikeres műszaki-biztonsági ellenőrzést és a kereskedő vételezés megkezdésének időpontját tartalmazó nyilatkozatának bemutatását követően a felhasználó vagy megbízottja írásbeli bejelentésének beérkezésétől számított 8 munkanapon belül a gázmérőt és a nyomásszabályozót felszerelje, biztonsági záró elemmel lássa el, a csatlakozóvezeteket és a felhasználói berendezést az elosztóvezetekkel összekapcsolja, ha a felhasználó részéről a felhasználási helyen a munkavégzés lehetősége biztosított.</p>
V.	<p><b>Az egyeztetett időpontok megtartása</b></p> <p>A felhasználó kérésére egyeztetett időtartamon belül és helyen, az Engedélyes képviselője megjelenik. Az egyeztetett időtartam 4 óránál nem lehet hosszabb. Amennyiben szükséges, a felhasználó és az Engedélyes képviselői a felhasználó kérésének megfelelő formában előzetesen rögzítik az egyeztetett időtartamot és a felek elérhetőségeit.</p>



<b>VI.</b>	<p><b>Információadás dokumentált megkeresésre</b></p> <p>A gázenergia-ellátással kapcsolatos dokumentált megkeresés esetén a beérkezéstől számított 15 napon belül az Engedélyes érdemben választ ad.</p> <p>Abban az esetben, ha a dokumentált megkeresés az Engedélyeshez fut be, de a kereskedő tevékenységét illeti, az Engedélyes gondoskodik arról, hogy a másik engedélyeshez az 8 napon belül eljusson, és erről a felhasználó egyidejűleg értesítést kapjon.</p> <p>Amennyiben az Engedélyes és a kereskedői engedélyes a megkeresésben egyaránt érintett, akkor 15 napon belül érdemben egyeztetnek.</p>
<b>VII.</b>	<p><b>Visszatérítés téves számlázás esetén</b></p> <p>Az Engedélyes a rendszerhasználati díjakkal kapcsolatos számlakifogás jogosságának megállapítását követően 8 napon belül vagy a felhasználó folyószámláján történő jóváírással, vagy a felhasználó részére történő visszautalással a túlfizetést visszatéríti.</p>
<b>VIII.</b>	<p><b>A fogyasztásmérő pontosságának kivizsgálása</b></p> <p>A felhasználó mérőfelülvizsgálati kérelmének engedélyeshez beérkezésétől számított 15 napon belül új, hiteles mérőeszköz kerül felszerelésre.</p>
<b>IX.</b>	<p><b>A felhasználó visszakapcsolása</b></p> <p>Az Engedélyes a saját hatáskörben végrehajtott kikapcsolás esetén a kizárás alapjául szolgáló helyzet megszűnését követően a felhasználó megrendelésére, vagy a kereskedelmi engedélyes kezdeményezésére a földgázelosztási szolgáltatást haladéktalanul, de legkésőbb 2 munkanapon belül visszakapcsolja. Lakossági fogyasztó tartozás miatti kikapcsolásának rendezését követően a kereskedelmi engedélyes kezdeményezésére – hatályos szerződés megléte esetén – 24 órán belül visszakapcsolja a felhasználót.</p>
<b>X.</b>	<p><b>Nem jogszerű kikapcsolás</b></p> <p>Nem jogszerű kikapcsolás esetén az Engedélyes kötbért fizet.</p>
<b>XI.</b>	<p><b>Értesítés a földgázenergia-ellátás tervezett szüneteltetéséről</b></p> <p>Az Engedélyes a szüneteltetés kezdő időpontját és előrelátható időtartamát, valamint a szükséges biztonsági intézkedéseket az üzletszabályzatban rögzített módon, de legalább 15 nappal - tervszerű megelőző karbantartás esetén legalább 3 hónappal - korábban a felhasználókkal és az érintett engedélyesekkel közölni kell.</p> <p>Az Engedélyes és az érintett felhasználók ettől eltérő időpontban is megállapodhatnak, ha ez nem érint hátrányosan más felhasználót.</p> <p>Nem határidőben történt értesítés esetén az Engedélyes kötbért fizet.</p>

### **1.3 Garantált Szolgáltatáshoz kapcsolódó tájékoztatási kötelezettség**

Az Engedélyes köteles:

- a.) a Garantált Szolgáltatásokat üzletszabályzatában mellékletként szerepeltetni, honlapján nyilvánosságra hozni.
- b.) a fenti a.) pont szerinti adatokat az ügyfélszolgálati irodáiban szórólapokon és plakátokon nyilvánossá tenni,
- c.) a felhasználói bejelentések kivizsgálását követően, a nem teljesített Garantált Szolgáltatásról és a kötbérfizetés mértékéről a nem teljesítést elszenvedett felhasználó(ka)t tájékoztatni, a jogosság megállapítását követő 15 napon belül.

6. sz. függelék  
A FŐGÁZ Földgázelosztási Kft., mint elosztói engedélyes Magyar Energia Hivatal által  
meghatározott egyedi felhasználókat érintő minimális minőségi követelményei

**B. melléklet**

**Garantált Szolgáltatások nem teljesítése esetén az Elosztói engedélyes által az egyedi felhasználóknak fizetendő kötbér**

- 1. Az Engedélyes kötelezettsége a Garantált Szolgáltatások nem teljesítése esetén**  
A Garantált Szolgáltatások nem teljesítése esetén az Engedélyes, automatikusan vagy a felhasználó részéről történő hiteles formában (írásban, vagy az ügyfélszolgálatnál személyesen, vagy telefonon, vagy elektronikus levél formájában) tett bejelentésre, annak jogosságának megállapítása esetén a bejelentéstől számított 30 napon belül B. melléklet 4. pontja szerinti kötbért fizet a felhasználó részére.
- 2. A Garantált Szolgáltatások rendszere, hatálya**  
A Garantált Szolgáltatás hatálya kiterjed az Engedéllyessel szerződéses viszonyban álló rendszerhasználókra / felhasználókra.  
A Garantált Szolgáltatások azokra az esetekre vonatkoznak, amikor a felhasználó ténylegesen földgázenergia felhasználói illetve rendszerhasználói minőségében jelenik meg.
- 3. A Garantált Szolgáltatások nem teljesítése esetén a kötbér kifizetés módja**

<b>GSZ szám</b>	<b>Garantált Szolgáltatás megnevezése</b>	<b>Kötbér kifizetés módja</b>
<b>I.</b>	Előzetes tájékoztatás, kapacitás-igénybejelentésre adandó ajánlat	Felhasználói igénybejelentésre, 2012. január 1-jétől automatikus
<b>II.</b>	Csatlakozó vezeték és felhasználói berendezések tervfelülvizsgálata	Felhasználói igénybejelentésre, 2012. január 1-jétől automatikus
<b>III.</b>	Csatlakozó vezeték és felhasználói berendezések műszaki felülvizsgálata	Felhasználói igénybejelentésre, 2012. január 1-jétől automatikus
<b>IV.</b>	Új felhasználási hely bekapcsolása, üzembe helyezése	Felhasználói igénybejelentésre, 2012. január 1-jétől automatikus
<b>V.</b>	Egyeztetett időpontok megtartása	Felhasználói igénybejelentésre, 2012. január 1-jétől automatikus
<b>VI.</b>	Információadás dokumentált megkeresésre	Felhasználói igénybejelentésre, 2013. január 1-jétől automatikus

6. sz. függelék

A FŐGÁZ Földgázelosztási Kft., mint elosztói engedélyes Magyar Energia Hivatal által meghatározott egyedi felhasználókat érintő minimális minőségi követelményei

<b>VII.</b>	Visszatérítés téves számlázás esetén	Felhasználói igénybejelentésre, 2012. január 1-jétől automatikus
<b>VIII.</b>	A fogyasztásmérő pontosságának kivizsgálása	Felhasználói igénybejelentésre, 2012. január 1-jétől automatikus
<b>IX.</b>	A felhasználó visszakapcsolása	Felhasználói igénybejelentésre, 2012. január 1-jétől automatikus
<b>X.</b>	Nem jogszerű kikapcsolás	Felhasználói igénybejelentésre, 2012. január 1-jétől automatikus
<b>XI.</b>	Értesítés a földgázenergia-ellátás tervezett szüneteltetéséről	Felhasználói igénybejelentésre, 2013. január 1-jétől automatikus

*1. számú táblázat*

#### 4. A Garantált Szolgáltatások nem teljesítéséhez kapcsolódó kötbér összege

A Garantált Szolgáltatások nem teljesítése esetén fizetendő kötbér mértékét a felhasználó besorolásától függően az I.-XI. GSZ pontokra vonatkozóan a 2.a és 2.b számú táblázat tartalmazza. A kötbér egy összegben kerül megfizetésre a jogosult felhasználó részére.

KÖTBÉRFIZETÉS A E.I- E.XI GSZ ESETÉN		LAKOSSÁGI FOGYASZTÓ	EGYÉB FELHASZNÁLÓ
Automatikus, vagy felhasználói igénybejelentésre a B. melléklet 3. pont 1. számú táblázatában szereplő határidőig	< 20 m <sup>3</sup> /h gázmérővel rendelkező	5000 Ft	5000 Ft
	20 – 100 m <sup>3</sup> /h gázmérővel rendelkező	10 000 Ft	10 000 Ft
	>100 m <sup>3</sup> /h gázmérővel rendelkező	30 000 Ft	30 000 Ft

2.a számú táblázat

KÖTBÉRFIZETÉS A E.V GSZ ESETÉN		LAKOSSÁGI FOGYASZTÓ	EGYÉB FELHASZNÁLÓ
Automatikus, vagy felhasználói igénybejelentésre a B. melléklet 3. pont 1. számú táblázatában szereplő határidőig	< 20 m <sup>3</sup> /h gázmérővel rendelkező	a mindenkori kiszállási díj, de min. 5 000 Ft	a mindenkori kiszállási díj, de min. 5 000 Ft
	20 – 100 m <sup>3</sup> /h gázmérővel rendelkező	10 000 Ft	10 000 Ft
	>100 m <sup>3</sup> /h gázmérővel rendelkező	30 000 Ft	30 000 Ft

2.b számú táblázat

#### 5. A kötbér megfizetésének módja

Az Engedélyes a kötbért az üzletszabályzatában előírtaknak megfelelően - belső ügyrendje szerint, beleértve az adminisztrációs ráfordítás csökkentése érdekében az ügyintézői döntés lehetőségét is - fizeti meg a B. melléklet 6. pontjában előírt határidőn belül. A kötbér kifizetéséről és a nem teljesített Garantált Szolgáltatásról a felhasználót igazolható módon értesíteni kell.

A Garantált Szolgáltatás nem teljesítése esetére a felhasználó részére járó kötbér fizetése nem zárja ki a felhasználó azon lehetőségét, hogy a kárigényét - a kötbérre való jogosultságra tekintet nélkül - a felelőssel szemben érvényesítse (pl. közös megegyezés, bírósági, vagy illetékes Békéltető Testületi úton).

**6. A kötbér kifizetés határideje**

A nem teljesítés kezdő időpontjától 30. naptári nap, míg felhasználói igénybejelentés alapján fizetendő kötbérenél az igény beérkezésétől számított 30. naptári nap.

A kötbér esetleges meg nem fizetése esetén a kötbérre vonatkozó jogvesztő határidő 1 év a nem megfelelő teljesítés időpontjától kezdődően.

**7. Felelősség megbízott eljárása esetén**

Amennyiben az Engedélyes megbízottat vesz igénybe a Garantált Szolgáltatások teljesítése érdekében, akkor a megbízott eljárása esetén a Garantált Szolgáltatások pontjaira vonatkozóan az Engedélyes úgy felelős a megbízottak tevékenységéért, mintha azokat maga végezte volna.

**8. Mentésülés a kötbérfizetési kötelezettség alól**

A felhasználó felróható magatartása esetében az Engedélyes nem felelős a Garantált Szolgáltatás nem teljesítéséért és nem áll fenn az Engedélyes kötbérfizetési kötelezettsége. Erről az igénylő felhasználót igazolható módon tájékoztatni kell.

**FŐGÁZ Földgázelosztási Kft. földgázelosztási területén 2015. július 1-től alkalmazandó földgázelosztási díjak**

A 3/2015. (VI.12.) MEKH rendelet alapján módosult 1/2013.(VII.11.) MEKH rendelet 2. melléklet szerint az elosztási díjak a FŐGÁZ Földgázelosztási Kft. elosztási területén

I. Elosztási díjak egyetemes szolgáltatásra jogosult felhasználók ellátására lekötött kapacitások esetében

Értékesítési kategóriák	Elosztási átalánydíj	Elosztási alapdíj	Elosztási alapdíj	Elosztási forgalmi díj
	Ft/GJ	Ft/év	Ft/m <sup>3</sup> /h/év	Ft/GJ
Gázmérővel nem rendelkező felhasználó	353,90			
20 m <sup>3</sup> /h-nál kisebb névleges kapacitású gázmérővel rendelkező felhasználó		9 192		126,10
20 m <sup>3</sup> /h vagy annál nagyobb névleges kapacitású gázmérővel rendelkező felhasználó			11 325	20,36

II. Elosztási díjak egyetemes szolgáltatásra nem jogosult felhasználók ellátására lekötött kapacitások esetében

Értékesítési kategóriák	Elosztási alapdíj	Elosztási kapacitásdíj	Elosztási forgalmi díj
	Ft/m <sup>3</sup> /h/év	Ft/MJ/h/év	Ft/GJ
20-100 m <sup>3</sup> /h közötti névleges kapacitású gázmérővel rendelkező felhasználó	14 479		58,17
100 m <sup>3</sup> /h-nál nagyobb névleges összkapacitású gázmérővel rendelkező és 3 131-17 100 MJ/h kapacitás lekötési igényű felhasználók		332	40,43
100 m <sup>3</sup> /h-nál nagyobb névleges összkapacitású gázmérővel rendelkező és 17 100 MJ/h feletti kapacitás lekötési igényű felhasználók		333	37,49





**A csatlakozási díjak mértéke (a díjak az ÁFÁ-t nem tartalmazzák)**

1. Elosztóvezetékhez történő csatlakozás során a bekapcsolás és az 1. § (2) bekezdés 2. pont a) alpontja szerinti fejlesztés esetén alkalmazandó csatlakozási díj mértéke

a) Bekapcsolás esetén a tételes csatlakozási díj:

aa)  $4 \text{ m}^3/\text{h}$ -ig: 150.000 Ft

ab)  $4 \text{ m}^3/\text{h}$ -nál nagyobb -  $20 \text{ m}^3/\text{h}$ -nál nem nagyobb:  $150.000 \text{ Ft} + 5.000 \text{ Ft} \times (k-4)$

ac)  $20 \text{ m}^3/\text{h}$ -nál nagyobb:  $230.000 \text{ Ft} + 1.500 \times (k-20)$

b) Az 1. § (2) bekezdés 2. pont a) alpontja szerinti esetben a tételes csatlakozási díj kapacitás kategóriánként:

ba)  $4 \text{ m}^3/\text{h}$ -ig: 285.000 Ft

bb)  $4 \text{ m}^3/\text{h}$ -nál nagyobb -  $20 \text{ m}^3/\text{h}$ -nál nem nagyobb:  $285.000 \text{ Ft} + 9.500 \times (k-4)$

bc)  $20 \text{ m}^3/\text{h}$ -nál nagyobb:  $437.000 \text{ Ft} + 2.850 \times (k-20)$

c) Az 1. § (2) bekezdés 2. pont a) alpontja szerinti esetben, amennyiben a beruházás összege meghaladja a 2. melléklet 1. pont b) alpont szerinti, kapacitáskategóriának megfelelő díj kétszeresét, a csatlakozási díj:

ca)  $4 \text{ m}^3/\text{h}$ -ig:  $F_i = B_i - 285.000 \text{ Ft}$

cb)  $4 \text{ m}^3/\text{h}$ -nál nagyobb -  $20 \text{ m}^3/\text{h}$ -nál nem nagyobb:  $F_i = B_i - (285.000 \text{ Ft} + 9.500 \times (k-4))$

cc)  $20 \text{ m}^3/\text{h}$ -nál nagyobb:  $F_i = B_i - (437.000 \text{ Ft} + 2.850 \times (k-20))$

ahol:

	A	B
1.	$F_i$	Az adott beruházáshoz igénylőnként kiszámított csatlakozási díj, forint.
2.	$B_i$	A beruházás során az igénylőnként számított, a számviteli törvény szerint aktiválható eszközérték, kivéve a felhasználónál beszerelt vagy beszerelendő fogyasztásmérő berendezés és nyomásszabályozó számviteli törvény szerint aktiválható eszközértékét és beszerelési költségét, forint.
3.	k	az igényelt kapacitás ( $\text{m}^3/\text{h}$ ).

2. Elosztóvezetékhez történő csatlakozás során az 1. § (2) bekezdés 2. pont b) alpont szerinti fejlesztés esetén alkalmazandó csatlakozási díj mértéke

Az értékesítési kategóriánként számított csatlakozási díj mértéke:

$$F = \left[ \frac{(TK_1 + \acute{E}CS_1 + \acute{U}K_1)}{m_1} - \frac{(TK_0 + \acute{E}CS_0 + \acute{U}K_0)}{m_0} \right] * m_1, \text{ ha a kifejezés \acute{e}rt\acute{e}ke nagyobb, mint 0.}$$

Egyéb esetben a csatlakozási díj 0 ( $F=0$ ).

A felhasználóktól szedhető csatlakozási díj maximuma:  $F_{\max} = B$

ahol:

	A	B
1.	F	Az adott beruházáshoz kiszámított összesen csatlakozási díj, forint.
2.	B	A beruházás során a számviteli törvény szerint aktiválható eszközérték, kivéve a felhasználónál beszerelt vagy beszerelendő fogyasztásmérő berendezés és nyomásszabályozó számviteli törvény szerint aktiválható eszközértékét és beszerelési költségét, forint.
3.	$TK_1$	A beruházásra értékesítési kategóriánként számított tőkeköltség.
4.	$TK_0$	Az adott értékesítési kategóriára vonatkozó, elosztási díjban elismert tőkeköltség.
5.	$\acute{E}CS$	A beruházásra értékesítési kategóriánként számított értékcsökkenés.

	1	
6.	ÉCS <sub>0</sub>	Az adott értékesítési kategóriára vonatkozó, elosztási díjban elismert értéksökkenés.
7.	ÜK <sub>1</sub>	A beruházásra értékesítési kategóriánként számított üzemeltetési költség.
8.	ÜK <sub>0</sub>	Az adott értékesítési kategóriára vonatkozó, elosztási díjban elismert üzemeltetési költség.
9.	m <sub>1</sub>	Várható elosztott mennyiség.
10.	m <sub>0</sub>	A rendszerhasználati díjak számításánál figyelembe vett, tarifakategóriánkénti elosztott mennyiség.

3. Elosztóvezetékhez történő csatlakozás során a kapacitásnövelés és rákapcsolás esetén alkalmazandó tételes csatlakozási díj mértéke

A kapacitásnövelés díja

a) Amennyiben a kapacitásnövelés elvégzése során az adminisztratív tevékenységeken túli mérnöki ellenőrzés időtartama a 2 munkaórát nem haladja meg: 30.000 Ft

b) Amennyiben a kapacitásnövelés elvégzése során az adminisztratív tevékenységeken túli mérnöki ellenőrzés időtartama a 2 munkaórát meghaladja: 70.000 Ft.

A rákapcsolás csatlakozási díja: 20.000 Ft

**Gázmérő átadás-átvételi nyilatkozat  
felhasználó változás bejelentéséhez  
(szolgáltatás igénybevételének felhagyása)**

**Átadó** (elköltöző) felhasználó neve<sup>1,2</sup>: \_\_\_\_\_

mint  tulajdonos  bérlő  egyéb \_\_\_\_\_ jogcímen használó.

Születési neve<sup>1</sup>: \_\_\_\_\_

Anyja neve<sup>1</sup>: \_\_\_\_\_ Telefonszáma<sup>1,2</sup>: \_\_\_\_\_

Születési helye<sup>1</sup>: \_\_\_\_\_ Születési idő<sup>1</sup>: \_\_\_\_\_

Cégjegyzékszám<sup>2</sup>: \_\_\_\_\_ Adószám<sup>2</sup>: \_\_\_\_\_

Lakhely/székhely cím<sup>1,2</sup>: \_\_\_\_\_

Értesítési cím<sup>1,2</sup>: \_\_\_\_\_

Felhasználó azonosító száma<sup>1,2</sup>: \_\_\_\_\_ E-mail cím \_\_\_\_\_

**Átvevő** (beköltöző) felhasználó neve<sup>1,2</sup>: \_\_\_\_\_

mint  tulajdonos,  bérlő,  egyéb, \_\_\_\_\_ jogcímen használó

Születési neve<sup>1</sup>: \_\_\_\_\_

Anyja neve<sup>1</sup>: \_\_\_\_\_ Telefonszáma<sup>1,2</sup>: \_\_\_\_\_

Születési helye<sup>1</sup>: \_\_\_\_\_ Születési idő<sup>1</sup>: \_\_\_\_\_

Cégjegyzékszám<sup>2</sup>: \_\_\_\_\_ Adószám<sup>2</sup>: \_\_\_\_\_

Lakhely/székhely cím<sup>1,2</sup>: \_\_\_\_\_

Értesítési cím<sup>1,2</sup>: \_\_\_\_\_ E-mail cím \_\_\_\_\_

**Felhasználási hely** címe<sup>1,2</sup>: \_\_\_\_\_

Felhasználási hely azonosító<sup>1,2</sup>: \_\_\_\_\_

Felhasználó változás jogcíme<sup>1,2</sup>:  adás-vétel,  bérlet,  öröklés,  egyéb: \_\_\_\_\_

**Az alábbiakban kérjük felsorolni a mérőhelyen található gázmérők gyári számát és állását**  
(a pontos számlakészítés és a további viták elkerülése érdekében):

Sorszám	Mérő gyári szám <sup>1,2</sup>	Mérőállás <sup>1,2</sup>	Dátum <sup>1,2</sup>	Megjegyzés
1.				
2.				
3.				

Az átadó felhasználó kijelenti, hogy a fenti felhasználási helyen a földgázszolgáltatás igénybe vételével felhagy (elköltözik stb.), így ott a továbbiakban földgázszolgáltatásra nem tart igényt, ezért a jelen okirat aláírásával a FŐGÁZ Földgázelosztási Kft.-vel fennálló elosztóhálózat-használati szerződését felmondja.

Az átvevő kijelenti, hogy a földgázszolgáltatást a fentiek szerinti mérőállás(ok)tól kívánja igénybe venni, a kereskedőjénél/egyetemes szolgáltatójánál e nyilatkozat kitöltésével egy időben kereskedelmi/egyetemes szolgáltatási ajánlatkérést tesz és szerződést köt.

Felek kijelentik, hogy a közölt adatok mindenben megfelelnek a valóságnak.

\_\_\_\_\_ település, 20\_\_\_\_ év\_\_\_\_ hónap\_\_\_\_ nap

.....  
Átadó felhasználó

.....  
Átvevő felhasználó

<sup>1,2</sup> A 2008. évi XL. törvény (Get.) 36§ (1) bek. a) pontja és 125.§(1) bekezdése, ill. a Get. rendelkezéseinek végrehajtásáról szóló 19/2009 (I.30.) Korm. rendelet 23/B §-a alapján az adatszolgáltatás kötelező (<sup>1</sup>természetes személyek, <sup>2</sup>nem természetes személyek esetén).

## Adatlap felhasználó változás bejelentéséhez

**Átadó** (elköltöző) felhasználó neve<sup>1,2</sup>: \_\_\_\_\_  
 mint  tulajdonos  bérlő  egyéb \_\_\_\_\_ jogcímen használó.  
 Születési neve<sup>1</sup>: \_\_\_\_\_  
 Anyja neve<sup>1</sup>: \_\_\_\_\_ Telefonszáma<sup>1,2</sup>: \_\_\_\_\_  
 Születési helye<sup>1</sup>: \_\_\_\_\_ Születési idő<sup>1</sup>: \_\_\_\_\_ - \_\_\_\_\_ - \_\_\_\_\_  
 Cégjegyzékszám<sup>2</sup>: \_\_\_\_\_ Adószám<sup>2</sup>: \_\_\_\_\_  
 Lakhely/székhely cím<sup>1,2</sup>: \_\_\_\_\_  
 Értesítési cím<sup>1,2</sup>: \_\_\_\_\_  
 Felhasználó azonosító száma<sup>1,2</sup>: \_\_\_\_\_ E-mail cím \_\_\_\_\_

**Átvevő** (beköltöző) felhasználó neve<sup>1,2</sup>: \_\_\_\_\_  
 mint  tulajdonos,  bérlő,  egyéb, \_\_\_\_\_ jogcímen használó  
 Születési neve<sup>1</sup>: \_\_\_\_\_  
 Anyja neve<sup>1</sup>: \_\_\_\_\_ Telefonszáma<sup>1,2</sup>: \_\_\_\_\_  
 Születési helye<sup>1</sup>: \_\_\_\_\_ Születési idő<sup>1</sup>: \_\_\_\_\_ - \_\_\_\_\_ - \_\_\_\_\_  
 Cégjegyzékszám<sup>2</sup>: \_\_\_\_\_ Adószám<sup>2</sup>: \_\_\_\_\_  
 Lakhely/székhely cím<sup>1,2</sup>: \_\_\_\_\_  
 Értesítési cím<sup>1,2</sup>: \_\_\_\_\_ E-mail cím \_\_\_\_\_

**Felhasználási hely** címe<sup>1,2</sup>: \_\_\_\_\_  
 Felhasználási hely azonosító<sup>1,2</sup>: \_\_\_\_\_  
 Felhasználó változás jogcíme<sup>1,2</sup>:  adás-vétel,  bérlet,  öröklés,  egyéb: \_\_\_\_\_

**Az alábbiakban kérjük felsorolni a mérőhelyen található gázmérők gyári számát és állását**  
 (a pontos számlakészítés és a további viták elkerülése érdekében):

Sorszám	Mérő gyári szám <sup>1,2</sup>	Mérőállás <sup>1,2</sup>	Dátum <sup>1,2</sup>	Megjegyzés
1.				
2.				
3.				

Felek kijelentik, hogy a közölt adatok mindenben megfelelnek a valóságnak.

Budapest, 20\_\_\_\_ év\_\_\_\_ hónap\_\_\_\_ nap

.....  
 Átadó felhasználó

.....  
 Átvevő felhasználó

<sup>1,2</sup> A 2008. évi XL. törvény (Get.) 36§ (1) bek. a) pontja és 125.§(1) bekezdése, ill. a Get. rendelkezéseinek végrehajtásáról szóló 19/2009 (I.30.) Korm. rendelet 23/B §-a alapján az adatszolgáltatás kötelező (<sup>1</sup>természetes személyek, <sup>2</sup>nem természetes személyek esetén).



FŐGÁZ Földgázelosztási Kft.

## Általános tájékoztató a műszaki-biztonsági ellenőrzésről

### Bevezető

A földgázellátásról szóló 2008. évi XL. törvény 89. § (3) bekezdése szerint: „*Az elkészült gázszerelést a földgázelosztó vagy megbízottja az üzembe helyezés előtt köteles – az egyetemes szolgáltatásra jogosult felhasználók esetében díjmentesen – műszaki-biztonsági szempontból ellenőrizni.*”

A műszaki-biztonsági ellenőrzés az az eljárás, amelynek során a FŐGÁZ Földgázelosztási Kft. munkatársa a kivitelezett létesítményt a kivitelezésre való alkalmassági nyilatkozattal rendelkező tervdokumentáció alapján műszaki-biztonsági szempontból minősíti.

A műszaki-biztonsági ellenőrzés tárgya a kivitelezett rendszer (gáz-csatlakozóvezeték, felhasználói berendezés) műszaki-biztonsági szempontok szerinti helyszíni ellenőrzése a megvalósulási dokumentáció (felülvizsgált terv stb.) alapján, a tervezési határok között.

### Ki végezhet gázszerelést?

A 2008. évi XL. törvény 88. § (2) bekezdése szerint:

*„A csatlakozóvezeték- és a felhasználói berendezés-létesítési, a biztonsági előírást érintő felszerelési és időszaki ellenőrzési tevékenység folytatásához a műszaki-biztonsági hatóság által kiadott engedély szükséges. A tevékenység folytatását a műszaki-biztonsági hatóság annak engedélyezi, aki rendelkezik a külön jogszabályban meghatározott szakmai képesítéssel és megfelel az ott meghatározott egyéb feltételeknek. A műszaki-biztonsági hatóság az engedély megadásával egyidejűleg hivatalból igazolványt állít ki. A jogosultságot a földgázelosztónál és az ingatlan-tulajdonosnál vagy a felhasználónál a létesítés előtt igazolni kell.”*

A gázszerelőket a Magyar Kereskedelmi Engedélyezési Hivatal tartja nyilván. A nyilvántartás a [www.mkeh.gov.hu](http://www.mkeh.gov.hu) oldalon érhető el.

### A műszaki-biztonsági ellenőrzéshez kapcsolódó legfontosabb fogalmak

**Csatlakozóvezeték:** a felhasználási hely közterületi telekhatárától a fogyasztói főcsapig (átalánydíjas felhasználóknál külön kiépített fogyasztói főcsap hiányában a készülékelzáró-szerelvényig) terjedő vezeték.

**Felhasználói berendezés:** a fogyasztói vezeték, a gázfogyasztó készülék és a gázfelhasználó technológiák, valamint az azok rendeltetésszerű és biztonságos használatához szükséges tartozékok összessége.

**Fogyasztói vezeték:** az a vezetékszakas tartozékaival együtt, mely a gázmérőtől – ennek hiányában a fogyasztói főcsaptól – indul, és a gázfogyasztó készülékig terjed.

**Fogyasztói főelzáró:** a telekhatáron vagy annak közelében létesített elzárószerelvény, amely az elosztóvezeték tartozéka.

**Fogyasztói főcsap:** a gázmérőnél lévő, ennek hiányában a csatlakozóvezeték és a fogyasztói vezeték közé beépített elzáró szerelvény, amely a csatlakozóvezeték tartozéka. Átalánydíjas felhasználóknál külön kiépített elzáró szerelvény, amely a csatlakozóvezeték tartozéka.



**FŐGÁZ Földgázelosztási Kft.**

nálóknál (például panel épületekben), ha külön fogyasztói főcsap nincs kiépítve, a fogyasztói főcsap a készülékelzáró szerelvény.

**Égéstermék-elvezető berendezés:** olyan héjből vagy héjából álló szerkezet, amely egy vagy több járatot képez, és a gáztüzelő berendezésben keletkezett égéstermékot a szabadba vezeti.

**EPH:** egyen-potenciálra hozó vezetékrendszer; az a vezetékrendszer, amely a védővezetőt igénylő érintésvédelemmel ellátott gázfogyasztó készülékek testét, a házi fémhálózatokat, valamint az önállóan is számottevően földelt fémtárgyakat – közvetlenül vagy közvetve – villamosan hatáson összeköti.

**Egyetemes szolgáltatásra jogosult felhasználó:** a lakossági fogyasztó és a 20 m<sup>3</sup>/óra kapacitást meg nem haladó vásárolt kapacitással rendelkező egyéb felhasználó, valamint az önkormányzati bérlakásban élők felhasználási helyei ellátása biztosításának mértékéig a helyi önkormányzat.

**Kivitelezés:** a felhasználó, tulajdonos vagy megbízott képviselőjének megrendelésére, a vonatkozó jogszabályok szerint jogosult természetes vagy jogi személy által, a csatlakozóvezetéken, felhasználói berendezésen végzett beavatkozás, amely lehet létesítés, felújítás vagy javítás.

**Kivitelező:** csatlakozóvezeték és felhasználói berendezés megvalósítását végző, a vonatkozó jogszabályok szerint arra jogosult természetes vagy jogi személy.

**Létesítés:** új csatlakozóvezeték és/vagy felhasználói berendezés létrehozása új felhasználási hely kialakítása céljából. A létesítés minden esetben tervköteles tevékenység, a kivitelezést a FŐGÁZ Földgázelosztási Kft. műszaki-biztonsági ellenőrzéssel minősíti.

**Felújítás:** minden olyan beavatkozás, amely a létesítéskor hatályos jogszabály szerint átvett és üzembe helyezett csatlakozóvezeték és/vagy a felhasználói berendezés eredeti funkciójának, műszaki kialakításának, technológiai paramétereinek megváltoztatását eredményezi (átalakítás, bővítés, részleges vagy teljes csere). A felújítás tervköteles tevékenység, a kivitelezést a FŐGÁZ Földgázelosztási Kft. műszaki-biztonsági ellenőrzéssel minősíti. Az egyszerűsített készülékcsere külön eljárás vonatkozik.

**Javítás:** a létesítéskor hatályos jogszabály szerint átvett és üzembe helyezett csatlakozóvezetéken felhasználói berendezésen végzett nem tervköteles tevékenység, melynek célja az eredeti állapot helyreállítása.

**Tervfelülvizsgálat:** a tervdokumentáció műszaki-biztonsági szempontból történő felülvizsgálata.

**Tervdokumentáció:** írásos és rajzos formátumú dokumentum, a tervező utasítása a kivitelező részére.

### **A műszaki-biztonsági ellenőrzéshez kapcsolódó legfontosabb jogszabályok**

- 2008. évi XL. törvény a földgázellátásról
- A 19/2009. (I. 30.) Korm. rendelet (a földgázellátásról szóló 2008. évi XL. törvény rendelkezéseinek végrehajtásáról) 1. számú melléklete, a Földgázelosztási Szabályzat 6. pontja rendelkezik a műszaki biztonsági ellenőrzésről.



**FŐGÁZ Földgázelosztási Kft.**

- A 11/2013. (III. 21.) NGM rendelete a gáz csatlakozóvezetékekre, a felhasználói berendezésekre, a telephelyi vezetékekre vonatkozó műszaki biztonsági előírásokról és az ezzel összefüggő hatósági feladatokról, 2. melléklet Műszaki Biztonsági Szabályzat foglalkozik. Fenti jogszabályok műszaki-biztonsági ellenőrzésre vonatkozó részeit az 1. sz. melléklet tartalmazza.

**A FŐGÁZ Földgázelosztási Kft. kivitelezésre vonatkozó műszaki utasításrendszerének kapcsolódó dokumentumai a [www.foldgazelosztas.hu](http://www.foldgazelosztas.hu) weboldalon érhetők el.**





**FŐGÁZ Földgázelosztási Kft.**

## **Műszaki-biztonsági ellenőrzésre kötelezett szerelési munkák**

- új felhasználási hely létesítése
- meglévő csatlakozóvezeték felújítás, rekonstrukció, átalakítás, bővítés
- meglévő felhasználói berendezés felújítás, rekonstrukció, átalakítás, bővítés, gázmérő áthelyezés, gázmérő változó csere
- gázkészülék csere, kivéve az egyszerűsített készülékcserét
- légellátás kialakítása (pl. utólagos nyílászáró cserekor nyílt égésterű gázkészülék esetén)
- csatlakozóvezeték és/vagy felhasználói berendezés felhagyás

### **Új felhasználási hely létesítése**

Amennyiben az ingatlanon nem áll rendelkezésre gázszolgáltatás, új létesítés történik. Ebben az esetben a csatlakozóvezeték és a felhasználói berendezést is ki kell alakítani.

Több lakásos épületek esetében előfordulhat olyan helyzet, hogy a csatlakozóvezeték rendelkezésre áll az épületben, azonban az adott lakásban nincs gázmérőhely, valamint felhasználói berendezés kialakítva. Ekkor a gázmérőhelyet és a felhasználó berendezést kell kialakítani.

### **Felújítás, rekonstrukció**

Amennyiben az ingatlanon rendelkezésre áll a gázszolgáltatás, a meglévő rendszer korszerűsítése vagy meghibásodás miatti cseréje esetén a csatlakozóvezeték és/vagy a felhasználói berendezést érintheti a beavatkozás.

### **Átalakítás, bővítés**

Amennyiben az ingatlanon rendelkezésre áll a gázszolgáltatás, a meglévő rendszer átalakítása (pl. gázmérő áthelyezése) vagy bővítése a csatlakozóvezeték és/vagy a felhasználói berendezést érintheti.

## **1. Meglévő rendszer esetén a kivitelezést és a műszaki-biztonsági ellenőrzést megelőzően szükséges szerelési tevékenységek**

**Meglévő csatlakozóvezeték felújítás, rekonstrukció, átalakítás, bővítés esetén** a kivitelezés megkezdése előtt a csatlakozóvezeték üzemben kívül helyezése és a gázmérő(k) leszerelése szükséges, melyet kizárólag a FŐGÁZ Földgázelosztási Kft. munkatársai végezhetnek el. Az üzemben kívül helyezés a közterületi főelzáró zárásával és a csatlakozóvezeték szétbontásával és lezárásával történik, úgynevezett kettős zárás kerül kialakításra, amely a biztonságos munkavégzés előfeltétele.

**Meglévő felhasználói berendezés felújítás, rekonstrukció, átalakítás, bővítés esetén** a kivitelezés megkezdése előtt – 6 m<sup>3</sup>/h mérőteljesítményig – minden esetben a gázmérő leszerelése és a csatlakozóvezeték szakszerű lezárása szükséges, melyet kizárólag a FŐGÁZ Földgázelosztási Kft. munkatársai végezhetnek el.



**FŐGÁZ Földgázelosztási Kft.**

Fenti esetekben a szerelési munka megrendelését és a várható költségek befizetését követően történik a munkavégzés időpontjának egyeztetése, majd a szerelési munka.

A megrendelést a [szolgaltatas@fogaz.hu](mailto:szolgaltatas@fogaz.hu) email címen fogadja társaságunk, vagy személyesen a FŐGÁZ Földgázelosztási Kft. ügyfélszolgálatán lehet benyújtani.

**Gázkészülék csere esetén** – amennyiben a meglévő fogyasztói vezetéken átalakítás nem történik – a kivitelezéshez és a műszaki-biztonsági ellenőrzéshez nem szükséges a gázmérő leszerelése.

**Nyílt égésterű gázkészülék(ek) üzemeltetését érintő fokozott légzárású nyílászáró és/vagy légelszívó berendezés beépítése esetén**, gáztervet kell készíteni, amely kizárólag a légellátásra vonatkozik, gázszerelést nem tartalmaz, a gázmérő leszerelése nem szükséges.

A nem megfelelő légellátás miatt korábban kizárt gázkészülékek elzáróiról a jogi zárat a készüléket üzembe helyező szakszerviz munkatársa távolítja el a megfelelt minősítésű műszaki-biztonsági ellenőrzésről kiállított jegyzőkönyv alapján.

## 2. A műszaki-biztonsági ellenőrzés megrendelése

Az elkészült kivitelezés (szerelés) műszaki-biztonsági ellenőrzésének kezdeményezésére az ingatlan tulajdonosa, vagy megbízott kivitelezője jogosult.

A műszaki-biztonsági ellenőrzésre vonatkozó megrendeléseket a Hálózati Értékesítési Osztály fogadja elektronikus úton a [meo@fogaz.hu](mailto:meo@fogaz.hu) elérhetőségen keresztül, vagy személyesen az ügyfélszolgálatán.

### A műszaki-biztonsági ellenőrzés kezdeményezésekor ellenőrzésre kerül,

- hogy van-e benyújtott tervdokumentáció, amelynek a felülvizsgálata megtörtént
- a jóváhagyott kiviteli tervdokumentáció érvényessége
- a hatályos rendelet szerint a kivitelező szerelői jogosultságának megléte, érvényessége
- a szerelési nyilatkozat és a megrendelések kitöltésének megfelelősége (formailag kifogástalan és megfelelő tartalmú szerelési nyilatkozat fogadható be)
- *a felhasználó társasággal szemben fennálló hátraléka (fennálló hátralék esetén megrendelés nem fogadható be)*
- az adott munka korábban kapott-e „nem megfelelt” minősítést
- amennyiben az ügýtípus indokolja, hogy leszerelésre került(ek)-e a gázmérő(k) és/vagy üzemen kívül lett-e helyezve a csatlakozóvezeték.

**Amennyiben a fenti feltételek közül bármely nem teljesül, a megrendelést nem fogadja be társaságunk.**

**Egyetemes szolgáltatásra jogosult felhasználó esetén a műszaki-biztonsági ellenőrzése térítésmentes!**

Ha egyetlen szolgáltatásra nem jogosult a felhasználó, akkor a műszaki-biztonsági ellenőrzés térítés ellenében történik. Ilyen munkavégzésre vonatkozó megrendelés esetén, minden helyszíni időpont egyeztetést megelőzően szükséges a műszaki-biztonsági ellenőrzés díjának befizetése.

*A helyszíni műszaki-biztonsági ellenőrzést a szerelési nyilatkozat átvételétől számított 15 napon belül le kell folytatni.*



**FŐGÁZ Földgázelosztási Kft.**

Az ellenőrzés időpontjának egyeztetésekor az adott napon belül 4 órás időtartam kerül megadásra, mely 8:30 – 12:30 óra vagy 11:00 – 15:00 óra közötti időpont.

A megrendelő a műszaki-biztonsági ellenőrzés megrendelésekor az ügyintézővel egyeztetett időpontról írásbeli visszaigazolást kap.

### 3. Műszaki-biztonsági ellenőrzés megrendelés lemondása

A megrendelő és a Földgázelosztó által egyeztetett időpontban megtartandó műszaki-biztonsági ellenőrzést az ingatlantulajdonos, vagy megbízása alapján a kivitelező

- írásban, a [meo@fogaz.hu](mailto:meo@fogaz.hu) e-mail címen, vagy személyesen az FŐGÁZ Földgázelosztási Kft ügyfélszolgálatán, (az erre rendszeresített nyomtatvány honlapunkon elérhető)
- vagy a 06/1-456-3903, illetve a 06/1-456-3905 telefonszámon az egyeztetett időpontot megelőző munkanap 16 óráig térítésmentesen lemondhatja.

Későbbi lemondás esetén a megrendelő a földgáz rendszerüzemeltetők és egyetemes szolgáltatók által külön díj ellenében végezhető, valamint ingyenesen biztosítandó szolgáltatásokról szóló jogszabályban (17/2013. (IV.30.) NFM rendelet) meghatározott összegű díj fizetésére köteles. A műszaki-biztonsági ellenőrzés telefonon történő lemondására kizárólag a jelen bekezdésben jelzett telefonszámokon, azonosítási eljárást (ügyfél-azonosító, személyes adatok egyeztetését) követően van lehetőség. A Földgázelosztó a hívóval folytatott telefonbeszélgetést rögzíti.

*Amennyiben a megrendelő a lemondást nem a hivatalos úton nyújtja be és ebből késedelmes lemondás származik, a különdíj kiszabásától eltekinteni nem áll módunkban.*

### 4. A műszaki-biztonsági ellenőrzés folyamata

A FŐGÁZ Földgázelosztási Kft. munkatársa az előzetesen egyeztetett napon, a megadott 4 órás időtartamon belül érkezik a tárgyi címre.

**A kivitelezőnek a műszaki-biztonsági ellenőrzésen jelen kell lenni.** A kivitelező feladata az ellenőrzésre a nyomáspróba elvégzéséhez szükséges kalibrált mérőeszközök, és egyéb feltételek biztosítása. A kivitelezőnek a helyszíni ellenőrzéskor, az arcképes gázszerelői igazolványa felmutatásával igazolnia kell magát.

A szerelésnek minden tekintetben meg kell felelnie a tervben, a vonatkozó jogszabályokban, szabványokban, a Műszaki Biztonsági Szabályzatban, illetve a FŐGÁZ Földgázelosztási Kft. műszaki utasításrendszerében (FG-III-B31-TU001-2013M1) előírt követelményeknek. A gázfogyasztó készülékeknek felszerelt és beüzemelésre kész állapotban kell lenniük.

A kivitelező a jóváhagyott tervtől csak a tervező hozzájárulásával térhet el. Műszaki-biztonsági szempontot érintő eltérés esetén a kivitelezés csak ismételt tervfelülvizsgálatot követően lehetséges. Műszaki-biztonsági szempontot nem érintő eltérés esetén a tervező által készített D-terv alapján történhet a szerelés. A D-tervet a megvalósulási dokumentációnak tartalmaznia kell.

A nyomáspróba megkezdésének feltétele, hogy minden kötés legyen hozzáférhető és festéstől, takarástól mentes.



**FŐGÁZ Földgázelosztási Kft.**

#### **Az ellenőrzés során vizsgálni kell:**

- az általános feltételek megfelelőségét
- a személyi feltételek megfelelőségét
- a tárgyi feltételek megfelelőségét
- a tervezési határok között a szerelés technológiai megfelelőségét, szabályosságát
  - a gázvezetékek és más vezetékek, berendezések egymáshoz viszonyított helyzetét
  - a gázmérőhelyek és gázmérő-csatlakozások kivitelezését
- a szilárdsági és tömörségi nyomáspróbák megfelelőségét
- minden olyan helyszíni körülményt, melyet a felülvizsgált tervdokumentáció nem tartalmaz, amely a szabályos üzemot gátolja, vagy a műszaki biztonsági előírásokat sérti
- a megvalósulási dokumentáció megfelelőségét.

#### **Sikeres a műszaki biztonsági ellenőrzés, ha az alábbi feltételek együttesen teljesülnek:**

- Az egyeztetett időpontban a bejutás teljes körűen biztosított a helyszínen, a kivitelezéssel érintett helyiségekbe, szabad terekbe.
- Szerelési nyilatkozaton szereplő gázszerelő igazolvánnyal rendelkező gázszerelő (kivitelező) a helyszínen van és az érvényes igazolványát bemutatja.
- Nyomáspróbához szükséges eszközök biztosítva vannak (manométer, próbapumpa, kompresszor, szerszámok stb.).
- A kivitelező a szerelési nyilatkozathoz csatolta a megvalósulási dokumentációt, amely hiánytalan és a dokumentumok eredetiek (ha szükséges: "D" terv, EPH, hitelesítési és kalibrálási jegyzőkönyv, megrendelés, kéményseprői nyilatkozat, retesz nyilatkozat, légtechnikai bemérési jegyzőkönyv stb.).
  - A kivitelező az anyagok és tartozékok megfelelőségét (beleértve az RB-s berendezéseket is) igazoló dokumentumokat a megvalósulási dokumentációhoz csatolta.
  - A kivitelező csatolta a zárt égésterű gázfogyasztó készülékek gyárilag, a készülék tartozékaként szállított égéstermék elvezető és égési levegő bevezető rendszereinek gyárilag előírt technológia szerinti szerelésére vonatkozó nyilatkozatát.
  - A kivitelező csatolta a tömörségvizsgálatra kötelezett égéstermék elvezető berendezés tömörségvizsgálatának az MSZ EN 1443 (Égéstermék elvezető berendezések. Általános követelmények.) szabvány, vagy azzal egyenértékű műszaki megoldás szerinti jegyzőkönyvét.
  - A kéményseprő-ipari közszolgáltató vagy kéményseprő szolgáltatásra feljogosított szakember eredeti, érvényes kéményvizsgálati tanúsítványa (nyilatkozat) az igénybevett épület égéstermék elvezetőjének megfelelőégéről rendelkezésre áll.
  - A nyílt égésterű („A” vagy „B” típusú) gázfogyasztó készülékek esetén a légellátás-szellőzés az égéstermék elvezetés is a terv szerint valósult meg.



**FŐGÁZ Földgázelosztási Kft.**

- Az arra jogosult szakember (21/2010. [V. 14.] NFGM rendelet az egyes ipari és kereskedelmi tevékenységek gyakorlásához szükséges képesítésekről) által kiadott, szükséges érintésvédelmi igazolás rendelkezésre áll.
- A szükséges egyéb szakvélemények rendelkezésre állnak.
- A felszerelt gáz-fogyasztókészülékek a rendeletben vagy az egyes gáz-fogyasztókészülékek kialakításáról és megfelelőségének tanúsításáról szóló 22/1998. (IV. 17.) IKIM rendeletben foglalt előírásoknak megfelelnek.

- A megépült rendszer a szabvány, vagy azzal egyenértékű tervdokumentációban előírt műszaki megoldás szerint elvégzett szilárdsági és tömörségi nyomáspróba sikeres volt.
- A földgázelosztó által műszaki-biztonsági szempontból alkalmasnak minősített, felülvizsgált tervdokumentáció szerint valósult meg a kivitelezés (földi vezetéknél - nyílt árok szükségessége - vezeték anyaga, - nyomvonala, - mérete, - minősége, hossza - szükséges védelmek kiépítése,- takarási mélység megléte, - védőtávolságok megfelelőek-e, - csőkötések,- csőmegfogások-fal ill. földmátvezetések megléte, égéstermék elvezetés,- levegő bevezetés - szellőzés,- előírt retesz feltételek teljesülnek-e, stb.).

**Amennyiben a fenti feltételek közül bármely nem teljesül maradéktalanul az ellenőrzés nem megfelelt minősítéssel zárul.**

**Továbbá nem megfelelt minősítést kap az ellenőrzés, ha**

- a tervezési határok között, a vonatkozó jogszabályoknak, szabványoknak, MBSZ-ben, illetve a FŐGÁZ Földgázelosztási Kft. műszaki utasításrendszerében előírt követelményeknek bármely műszaki-biztonságot érintő szempontból nem felel meg a kivitelezés.
- a felülvizsgált terv és a kivitelezés helyszíni megvalósulása nem egyezik és nem „D” tervesíthető a változás.

**A nem megfelelt minősítést kapott műszaki-biztonsági ellenőrzés esetén a kivitelezett rendszer üzembe helyezése tilos.**

Meglévő felhasználási hely esetén az ismételt, sikeres műszaki-biztonsági ellenőrzés után, a felhasználó megrendeléséhez csatolt nyilatkozata és a munkavégzés díjának befizetését követően kerül felszerelésre és üzembe helyezésre a gázmérő.

Új felhasználási hely esetén az ismételt, sikeres műszaki-biztonsági ellenőrzés után, a felhasználó megrendeléséhez csatolt nyilatkozatának beérkezését követően kerül felszerelésre és üzembe helyezésre a gázmérő.

**A leggyakrabban előforduló, nem megfelelt minősítéssel záruló műszaki-biztonsági ellenőrzések okai, hiányosságai:**

- az általános feltételek hiányossága
  - a bejutás nem biztosított minden kivitelezéssel érintett helyiségbe, térbe
- személyi feltételek hiányossága



**FŐGÁZ Földgázelosztási Kft.**

- jogosult kivitelező nem jelenik meg az egyeztetett időpontban
- kivitelező nem tudja bemutatni a szerelői jogosultságát igazoló dokumentumot
- szerelési hiányosság
  - tömörtelen vezeték
  - nem előírt anyagok használata
  - szerelési és technológiai utasítások, szabványok be nem tartása
  - előírt szerelvények kihagyása
  - légbevezetők hiánya vagy nem az előírt típus beépítése
  - előírt életvédelmi (FI) relé nem lett beépítve
  - szabálytalan égéstermék elvezetés kialakítás
  - tervezett nyomvonalától eltérő szerelés, védőtávolság be nem tartása
  - kisebb csőátmérővel történő szerelés
  - égéstermék elvezető mérete, nyomvonala a felülvizsgált tervtől eltérő
  - nem készült el a kivitelezés
  - földi csatlakozóvezeték eltakarásra kerül a műszaki-biztonsági ellenőrzés előtt
- eszköz hiányosság
  - nyomásmérő eszköz hiánya
  - nyomásmérő eszköz nincs kalibrálva
  - szerszámok hiánya
  - tömítő anyagok hiánya
- dokumentáció hiányosság
  - beépített anyagok műbizonylatai nem előírás szerintiek
  - kéményseprő-ipari nyilatkozat lejárt
  - EPH jegyzőkönyv hiányos, nincs
  - életvédelmi (FI) relé beépítési nyilatkozat hiányos, nincs
  - légtechnikai bemérési jegyzőkönyv hiányos, nincs
  - reteszelési nyilatkozat hiányos, nincs
  - villámvédelmi jegyzőkönyv hiányos, nincs
  - statikai szakvélemény nincs
  - tervező által előírt egyéb engedélyek nincsenek
  - nincs „D” tervesítve az eltérés
- nem „D” tervesíthető eltérés a felülvizsgált tervtől
  - készülék gyártmányának változása behozatali engedéllyel való rendelkezés hiánya esetén
  - belső helységek határainak változása
  - készülékek felállítási helyének funkciója változott
  - készülék besorolásának változása (C-B, B-A)



FŐGÁZ Földgázelosztási Kft.

#### 4.1. Társasházi csatlakozóvezeték felújítás, rekonstrukció, átalakítás, bővítés műszaki-biztonsági ellenőrzésére vonatkozó kiegészítés

Amennyiben valamely felhasználói berendezéssel kapcsolatban élet- és vagyonbiztonságot veszélyeztető szabálytalan helyzetet észlel a műszaki-biztonsági ellenőrzést végző, köteles intézkedni, és jegyzőkönyvben rögzíteni a feltárt szabálytalanságot, a szükséges intézkedéseket.

Az üzembe helyezés a műszaki-biztonsági ellenőrzésről készült jegyzőkönyvben foglaltak alapján történik, melyben feltüntetésre kerülnek a szabálytalansággal érintett felhasználási helyek.

##### Zárt lakások kezelése

- Ha a csatlakozóvezeték kiépítése az érintett felhasználási helyen nem valósulhat meg zárt lakás miatt:
  - A ki nem épült csatlakozóvezeték műszaki-biztonsági szempontot nem érint, ezért az eltérés „D” tervesíthető a tervező által.
  - Amennyiben a helyszínen a műszaki-biztonsági ellenőrzést végző munkatárs úgy ítéli meg, hogy a nyomvonal módosítás nem érint műszaki-biztonsági szempontot, az eltérés „D” tervesíthető a tervező által.

Társaságunk részéről a szolgáltatási kötelezettség a műszaki feltételek megléte esetén áll fenn.

- **Ha a kivitelezés elkészült, de a műszaki-biztonsági ellenőrzés során nem biztosított a bejutás az érintett felhasználási helyekre teljes körűen, akkor a műszaki-biztonsági ellenőrzés nem megfelelt minősítést kap.**
- Ha a műszaki-biztonsági ellenőrzés sikeres, de az üzembe helyezés során nem biztosított a hozzáférés a mérőhelyhez, akkor levélben értesítést kap a felhasználó és a közös képviselő /vagyonekezelő a mérőszerelés új időpontjáról és feltételeiről.

#### 4.2. A műszaki-biztonsági ellenőrzés dokumentálása

A műszaki-biztonsági ellenőrzést jegyzőkönyvben dokumentálni kell. A műszaki-biztonsági ellenőrzéskor felvett jegyzőkönyv egyúttal az elosztói engedélyes használatbavételhez történő hozzájáruló nyilatkozataként is funkcionál. A sikeres műszaki-biztonsági ellenőrzést követően a jegyzőkönyv egy példányát megkapja a megrendelő, és az eredeti példány a megvalósulási dokumentációval együtt irattározásra kerül.

*Nem megfelelt minősítés esetén, a létesített rendszerre és a megvalósulási dokumentációra vonatkozó megállapítások, feltárt hibák, hiányosságok, teljes körűen jegyzőkönyvben kerülnek rögzítésre, melynek egy példányát a megrendelő kapja.*

##### A jegyzőkönyvben rögzítésre kerül:

- a dátum és a helyszín
- a jelenlévők, a megrendelő és a FŐGÁZ Földgázelosztási Kft. részéről
- a műszaki konzultáció során az összes felmerülő hiányosság
- a ráfordított idő.



FŐGÁZ Földgázelosztási Kft.

#### 4.3. Sikeres műszaki-biztonsági ellenőrzést követően, a kivitelezett rendszer üzembe helyezése

A csatlakozóvezeték és/vagy fogyasztói vezeték gáz alá helyezésére a műszaki-biztonsági szempontból sikeres ellenőrzést követően kerülhet sor. Ezt a műveletet csak a földgázelosztó vagy megbízottja végezheti el.

- **Új felhasználási hely bekapcsolás esetén** a gázmérő felszerelésének feltétele 20 m<sup>3</sup>/h teljesítmény alatt Egyetemes szolgáltatási szerződés és Elosztóhálózat használati szerződés megkötése. Az üzembe helyezés időpontjának egyeztetése érdekében munkatársunk felveszi a megrendelővel a kapcsolatot. *A gázmérő felszerelése és a rendszer üzembe helyezése maximum 8 munkanapon belül megtörténik, ha a felhasználó részéről a felhasználási helyen a munkavégzés lehetősége biztosított.*
- **Meglévő csatlakozóvezeték és/vagy felhasználói berendezés felújítás, rekonstrukció, átalakítás, bővítés esetén** az ismételt üzembe helyezés időpontjának egyeztetése érdekében munkatársunk felveszi a megrendelővel a kapcsolatot. *A gázmérők felszerelése és a rendszer üzembe helyezése maximum 8 napon belül megtörténik, ha a felhasználó részéről a felhasználási helyen a munkavégzés lehetősége biztosított.*





FŐGÁZ Földgázelosztási Kft.

## 1. számú melléklet

### A műszaki-biztonsági ellenőrzés jogszabályi háttere

#### 2008. évi XL. törvény a földgázellátásról (kivonat)

##### A csatlakozóvezeték és a felhasználói berendezés létesítése és üzemben tartása

88. § (1) A csatlakozóvezeték és a felhasználói berendezés létesítése az ingatlan tulajdonos kötelezettsége. Az elkészült csatlakozóvezeték és a felhasználói berendezés az ingatlan tulajdonos tulajdonát képezi. A csatlakozóvezeték és a felhasználói berendezés üzemeltetése a felhasználó kötelezettsége.

(2) A csatlakozóvezeték- és a felhasználói berendezés-létesítési, a biztonsági előírást érintő felszerelési és időszaki ellenőrzési tevékenység folytatásához a műszaki-biztonsági hatóság által kiadott engedély szükséges. A tevékenység folytatását a műszaki-biztonsági hatóság annak engedélyezi, aki rendelkezik a külön jogszabályban meghatározott szakmai képesítéssel és megfelel az ott meghatározott egyéb feltételeknek. A műszaki-biztonsági hatóság az engedély megadásával egyidejűleg hivatalból igazolványt állít ki. A jogosultságot a földgázelosztónál és az ingatlan tulajdonosnál vagy a felhasználónál a létesítés előtt igazolni kell.

(3) Az engedéllyel rendelkező gázszerelőkről és gázkészülék-javítókról (a továbbiakban: gázszerelő) a műszaki-biztonsági hatóság közhitei hatósági nyilvántartást vezet. A nyilvántartás - a szolgáltatási tevékenység megkezdésének és folytatásának általános szabályairól szóló törvényben meghatározott adatokon túl - tartalmazza a gázszerelő nevét, születésének helyét és időpontját, a gázszerelő képesítésének megnevezését, az általa végezhető tevékenységek meghatározását, valamint az igazolvány számát.

(4) A nyilvántartást vezető hatóság a gázszerelők jegyzékét honlapján közzéteszi, mely tartalmazza a gázszerelő nevét és igazolvány számát. A gázszerelő hozzájárulása esetén a jegyzékben feltüntetésre kerül a gázszerelő értesítési címe, telefonszáma, faxszáma, elektronikus postacíme.

(5) A gázszerelő a nyilvántartásból törlésre kerül, ha a tevékenysége megszűnt, ha nem tesz eleget a külön jogszabályban meghatározott követelményeknek, illetve a gázszerelő ezt kéri.

89. § (1) A csatlakozóvezeték és a felhasználói berendezés kiviteli tervét - a kivitelezés megkezdése előtt - műszaki-biztonsági szempontok szerinti felülvizsgálatra be kell nyújtani a földgázelosztóhoz. A felülvizsgálathoz szükséges engedélyek rendelkezésre állása esetén a földgázelosztó a felülvizsgálatot 15 munkanapon belül köteles elvégezni. A földgázelosztónak a kivitelezésre alkalmasságot megállapító nyilatkozata hiányában a létesítmény nem kivitelezhető. Az egyetemes szolgáltatásra jogosult felhasználók esetében a felülvizsgálat díjmentes.

(2) Ha a földgázelosztó a nyilatkozatával a tervet kivitelezésre alkalmatlannak minősítette, az ingatlan tulajdonosa a műszaki-biztonsági hatóságtól kérheti az alkalmassági nyilatkozat kiadását. A kivitelezésre való alkalmasság megállapítására indított eljárásra külön jogszabály rendelkezéseit kell alkalmazni.

(3) Az elkészült gázszerelést a földgázelosztó vagy megbízottja az üzembe helyezés előtt köteles - az egyetemes szolgáltatásra jogosult felhasználók esetében díjmentesen - műszaki-biztonsági szempontból ellenőrizni.

(4) A csatlakozóvezeték és a fogyasztói vezeték üzembe helyezéséről a földgázelosztó köteles gondoskodni. A gázfogyasztó készülék és a gázfelhasználó technológia üzembe helyezésére a készülék gyártója vagy a gyártó feljogosított megbízottja is jogosult. A földgázelosztó a gáz-



**FŐGÁZ Földgázelosztási Kft.**

készülék üzembe helyezése nélkül is köteles a fogyasztói vezeték üzembe helyezését elvégezni, ha a berendezés a műszaki-biztonsági előírásoknak megfelel. A gázfogyasztó készülék nem helyezhető üzembe, ha nem felel meg a forgalmazására vonatkozó követelményeknek, megfelelőség értékelése nem a jogszabályban meghatározott módon történt meg, továbbá ha az üzemelés helye nem felel meg a használatba vétel műszaki-biztonsági követelményeinek.

(5) Az üzembe helyező az üzembe helyezés alkalmával köteles a felhasználóval a csatlakozóvezeték és a felhasználói berendezés szakszerű használatát, a gázmérő állagmegóvási és védelmi kötelezettségét, valamint a felhasználó egyéb kötelezettségeit ismertetni.

(6) A csatlakozóvezeték és a felhasználói berendezés üzemképes és biztonságos állapotban tartására az ingatlan tulajdonosa köteles. Ennek megfelelően - a (7) bekezdésben meghatározott kivétellel - köteles gondoskodni azok rendszeres karbantartásáról, javításáról és szükség szerinti cseréjéről. A csatlakozóvezeték és a felhasználói berendezés műszaki-biztonsági felülvizsgálatának részletes szabályait - beleértve a felülvizsgálat gyakoriságát is - az iparügyekért felelős miniszter rendelete, a műszaki-biztonsági felülvizsgálattal kapcsolatos bejelentések ügyében eljáró hatóságot kormányrendelet tartalmazza.

(6a) A gáz csatlakozóvezetékek és felhasználói berendezések műszaki-biztonsági felülvizsgálatával kapcsolatos bejelentések ügyében eljáró hatóság döntésével szemben fellebbezésnek és újrafelvételi eljárásnak nincsen helye.

(6b) A gáz-csatlakozóvezetékek és felhasználói berendezések műszaki-biztonsági felülvizsgálatával kapcsolatos bejelentések ügyében eljáró hatóság az eljárása során, a műszaki-biztonsági felülvizsgálat szakszerűségének és a gáz csatlakozóvezetékek és felhasználói berendezések műszaki-biztonsági megfelelőségének megállapítására, az eljáró hatóságot irányító területi szerv által vezetett hatósági nyilvántartásban szereplő szakértőt, vagy ha nem áll rendelkezésre elegendő szakértő, igazságügyi szakértőt rendel ki.

(6c) Nem rendelhető ki szakértőként az, aki a műszaki-biztonsági felülvizsgálattal kapcsolatos bejelentések ügyében eljáró hatóság eljárásával érintett felhasználási helyen, az e törvény szerinti gáz csatlakozóvezeték- és felhasználói berendezés-létesítési, a biztonsági előírást érintő felszerelési és időszaki ellenőrzési tevékenységet végzett a kirendelést megelőző 3 éven belül.

(6d) A hatósági nyilvántartásban az a gázszerelő szerepelhet, aki:

- a) a nyilvántartásba való felvételi kérelmét a hatóság részére benyújtja,
- b) a gázszerelők engedélyezéséről és nyilvántartásáról szóló jogszabály szerinti, a gáz csatlakozóvezeték és felhasználói berendezés műszaki biztonsági felülvizsgálatára jogosító engedéllyel rendelkezik,
- c) az engedély megszerzésétől számított legalább egy éves szakmai gyakorlattal rendelkezik, és
- d) a b)-c) pont szerinti feltételek meglétét igazolja.

(6e) A hatóság által vezetett hatósági nyilvántartás tartalmazza a szakértő nevét, születésének helyét és időpontját, a szakértő képesítésének megnevezését, az általa végezhető tevékenység meghatározását. A nyilvántartás - a természetes személyazonosító adatok kivételével - közhiteles hatósági nyilvántartásnak minősül.

(6f) A nyilvántartást vezető hatóság a szakértők jegyzékét honlapján közzéteszi, mely tartalmazza a szakértő nevét, és hozzájárulása esetén értesítési címét, telefonszámát, faxszámát, elektronikus postacímét.

(6g) A nyilvántartást vezető hatóság a szakértőt a nyilvántartásból törli, ha

- a) ezt a szakértő kéri, vagy
- b) a 88. § (3) bekezdése szerinti nyilvántartásból a gázszerelő törlésre kerül.



**FŐGÁZ Földgázelosztási Kft.**

(7) A fogyasztói főelzáró karbantartása és javítása, valamint egyetemes szolgáltatásra jogosult felhasználók tekintetében - igénybejelentés esetében - a csatlakozóvezeték és a felhasználói berendezés műszaki-biztonsági felülvizsgálata a földgázelosztó kötelessége, saját költségén.

(7a) A (7) bekezdés szerinti műszaki-biztonsági felülvizsgálat nem minősül a földgázelosztó e törvény szerinti engedélyköteles tevékenységének.



FŐGÁZ Földgázelosztási Kft.

**19/2009. (I. 30.) Korm. rendelet a földgázellátásról szóló 2008. évi XL. törvény rendelkezéseinek végrehajtásáról, 1. melléklet, Földgázelosztási Szabályzat (kivonat)**

**Műszaki-biztonsági ellenőrzés**

6.1. Az elkészült gázszerelés ellenőrzését az ingatlantulajdonos vagy megbízása alapján a kivitelező szerelési nyilatkozat benyújtásával kezdeményezi.

6.2. A szerelési nyilatkozatnak tartalmaznia kell:

- a) a munkavégzés pontos helyét,
- b) a felhasználó nevét, címét,
- c) a kivitelezői nyilatkozatot,
- d) a kivitelezői jogosultság igazolását,
- e) a kéményvizsgálati szakvéleményt - amennyiben szükséges -, valamint
- f) a megvalósulási dokumentációt.

6.3. Az ellenőrzést - a 6.1. pont szerinti kezdeményezővel egyeztetett időpontban - a szerelési nyilatkozat benyújtásától számított 15 napon belül a földgázelosztó lefolytatja. A 6.1. pont szerinti kezdeményező gondoskodik arról, hogy a kivitelező az ellenőrzésnél jelen legyen. A kivitelezőnek biztosítani kell az ellenőrzés elvégzéséhez szükséges eszközöket és feltételeket. Az ellenőrzés eredményéről jegyzőkönyvet kell készíteni, és annak egy példányát a 6.1. pont szerinti kezdeményezőnek át kell adni. A földgázelosztó a kiviteli tervet és az ellenőrzésről készült jegyzőkönyv egy példányát köteles megőrizni, valamint a gáz csatlakozóvezetékek és felhasználói berendezések műszaki-biztonsági felülvizsgálatáról szóló jogszabály szerinti műszaki-biztonsági felülvizsgálat esedékességének időpontjáról nyilvántartást vezetni.

6.4. Ha a kivitelezés nem felel meg a műszaki-biztonsági előírásoknak, a bekapcsolást a földgázelosztó a hiba kijavításáig köteles megtagadni. Biztonsági okokból a földgázelosztó a főcsapot vagy a fogyasztói főelzárót elzárhatja, és azokat biztonsági záróelemmel láthatja el. A biztonsági záróelemet eltávolítani és a lezárt főcsapot vagy a fogyasztói főelzárót kinyitni csak a földgázelosztó jogosult.

6.5. Ha a műszaki-biztonsági ellenőrzés során a földgázelosztó azt állapítja meg, hogy a kivitelező nem a felülvizsgált tervdokumentációnak, illetve az előírásoknak megfelelően végezte el a munkát, jogosult erről a gázszerelők nyilvántartását vezető szervezetet tájékoztatni, ismételt szabálytalan munkavégzés esetén pedig kezdeményezni a gázszerelésre jogosultak jegyzékéből történő törlését.

6.6. Ha a szolgáltatás hat hónapot meghaladóan szünetel, a földgázelosztó jogosult a visszakapcsolás előtt a felhasználói berendezést és a csatlakozóvezetéseket műszaki-biztonsági szempontból a felhasználó költségére felülvizsgálni.

6.7. A gázfogyasztó készüléknek a gáz csatlakozó vezetékekre és fogyasztói berendezésekre vonatkozó műszaki-biztonsági előírásokról szóló miniszteri rendelet szerinti egyszerűsített cseréjét a földgázelosztó jogosult ellenőrizni. Az ellenőrzés időpontjáról a földgázelosztó az ellenőrzés napját megelőzően legalább 15 nappal köteles értesíteni a felhasználót és a kivitelezőt. Az ellenőrzésen a kivitelező köteles megjelenni.



FŐGÁZ Földgázelosztási Kft.

## 11/2013. (III. 21.) NGM rendelete a gáz csatlakozóvezetékekre, a felhasználói berendezésekre, a telephelyi vezetésekre vonatkozó műszaki biztonsági előírásokról és az ezzel összefüggő hatóság feladatokról, 2. melléklet Műszaki Biztonsági Szabályzat (kivonat)

### 5.4. Műszaki biztonsági ellenőrzés

#### 5.4.1. Műszaki biztonsági ellenőrzés feltételei földgáz esetében

Az elkészült csatlakozó vezeték és felhasználói berendezést műszaki biztonsági szempontból a földgázelosztó vagy megbízottja köteles ellenőrizni. A műszaki biztonsági ellenőrzést végző személy az ellenőrzésről jegyzőkönyvet állít ki, amelynek egy példányát a kivitelezőnek, egy másik példányát a megrendelőnek (beruházónak, felhasználóknak) átadja.

##### 5.4.1.1. A kivitelezés készre jelentése

Az elkészült létesítmény készre jelentésére - szerelési nyilatkozat (ld. 7.6. szakasz) benyújtásával - a csatlakozó vezeték és a felhasználói berendezés kivitelezője jogosult. A szerelési nyilatkozatnak tartalmaznia kell a kivitelező jogosultságának igazolását (igazolványa számát, érvényességét).

5.4.1.2. Sikeres a műszaki biztonsági ellenőrzés akkor, ha az alábbi feltételek együttesen teljesülnek:

- a) a kivitelező az ellenőrzésnél jelen van;
- b) a kivitelező a szerelési nyilatkozathoz csatolta a 7.4. szakasz szerinti megvalósulási dokumentációt;
- c) a megépült rendszer - az MSZ EN 1775 [Gázellátás. Fogyasztói gázvezetékek, Legnagyobb üzemi nyomás  $\leq 5$  bar. Műszaki előírások.] vagy az MSZ EN 12007-1 [Gázellátó rendszerek. Legfeljebb 16 bar üzemi nyomású csővezetékek. 1. rész. Általános műszaki előírások.] szabvány vagy azzal egyenértékű műszaki megoldás szerint - elvégzett szilárdsági és tömörségi nyomáspróbája sikeres volt;
- d) a kivitelező az anyagok és tartozékok megfelelőségét (beleértve az RB-s berendezéseket is) igazoló dokumentumokat a megvalósulási dokumentációhoz csatolta;
- e) a kéményseprő-ipari közszolgáltató műszaki vizsgálatáról szóló nyilatkozata épület égéstermék elvezető megfelelőségéről rendelkezésre áll;
- f) a kivitelező csatolta a zárt égésterű gázfogyasztó készülékek gyárilag, a készülék tartozéka-ként szállított égéstermék elvezető és égési levegő bevezető rendszereinek gyárilag előírt technológia szerinti szerelésére vonatkozó nyilatkozatát;
- g) a kivitelező csatolta a tömörségvizsgálatra kötelezett égéstermék elvezető berendezés tömörségvizsgálatának az MSZ EN 1443 [Égéstermék elvezető berendezések. Általános követelmények] szabvány vagy azzal egyenértékű műszaki megoldás szerinti jegyzőkönyvét;
- h) a nyílt égésterű („A” vagy „B” típusú) gázfogyasztó készülékek esetében a légellátás-szellőzés az égéstermék elvezetés is a terv szerint valósult meg;
- i) az arra jogosult szakember [az egyes ipari és kereskedelmi tevékenységek gyakorlásához szükséges képesítésekről szóló 21/2010. (V. 14.) NFGM rendelet] által kiadott, szükséges érintésvédelmi igazolás rendelkezésre áll;
- j) a szükséges egyéb szakvélemények rendelkezésre állnak;
- k) a felszerelt gázfogyasztó készülékek az e rendeletben vagy az egyes gázfogyasztó készülékek kialakításáról és megfelelőségének tanúsításáról szóló 22/1998. (IV. 17.) IKIM rendeletben foglalt előírásoknak megfelelnek;
- l) a gázellátó rendszer a földgázelosztó által műszaki biztonsági szempontból alkalmasnak minősített terv szerint valósult meg.



**FŐGÁZ Földgázelosztási Kft.**

### 7.3. A megvalósulási dokumentáció tartalma

1. Tartalomjegyzék
2. A földgázelosztó alkalmassági nyilatkozatával ellátott tervdokumentáció
3. A megvalósult állapot tervtől való eltérés esetén tervező és szükség esetén a földgázelosztó jóváhagyó nyilatkozata
4. Kéményseprő-ipari közszolgáltató nyilatkozata (ha szükséges)
5. Szerelői nyilatkozat
6. Szilárdsági nyomás-, és tömörségi próba jegyzőkönyv
7. Szolgalmi jogi, nyilatkozat (idegen ingatlan - nyomvonallal vagy a csatlakozó vagy fogyasztói vezeték védőtávolságával történő - érintése esetén a szolgalmi jog alapításáról szóló, ingatlan-nyilvántartási bejegyzésre alkalmas okirat, továbbá ennek mellékletét képező, érvényes földhivatali záradékkal ellátott változási vázrajz)
8. Elektromos szabványosság nyilatkozat (EPH és érintésvédelmi igazolás)
9. Villamos felülvizsgálati jegyzőkönyv RB szerelés, villámvédelmi rendszer és elektromos rezesfeltételek esetén (gázészlelő és beavatkozó, vészszellőző, „B” típusú gázfogyasztó készülék és elszívó ventilátor)
10. Hegesztési napló, varrat térkép (ha szükséges)
11. A beépített anyagok szerelvények berendezések műbizonylatai
12. Hegesztési varratvizsgálati jegyzőkönyvek - A beépített szellőzési, légellátási szerelvények műbizonylatai (automata légszalu)
13. A szellőző berendezések beszabályozási jegyzőkönyve
14. A tervfelülvizsgálatban előírt dokumentumok

### A műszaki-biztonsági ellenőrzéshez kapcsolódó további jogszabályok

- 12/2004. (II. 13.) GKM rendelet a földgázellátásban műszaki biztonsági szempontból jelentős munkakörök betöltéséhez szükséges szakmai képesítésről és gyakorlatról
- A Magyar Kereskedelmi Engedélyezési Hivatal közleménye a gázkészülékek égési levegőellátása és égéstermék elvezetése megváltoztatásának, különös tekintettel a fokozott légzárású nyílászárók, elszívók/szellőző ventilátorok, konyhai páraelszívók utólagos beépítésére, valamint a gázszolgáltató által jóváhagyott kiviteli tervhez viszonyított egyéb módosításokról
- 30/2009. (XI. 26.) NFGM rendelet gázszerelők engedélyezéséről és nyilvántartásáról
- 104/2006. (IV. 28.) Kormányrendelet a településtervezési és az építészeti-műszaki tervezési, valamint az építésügyi műszaki szakértői jogosultság szabályairól
- 19/2012. (VII. 20.) NGM rendelet a gáz csatlakozó vezetékek és felhasználói berendezések műszaki-biztonsági felülvizsgálatáról
- 191/2009. (IX. 15.) Korm. rendelet az építőipari kivitelezési tevékenységről
- 3/2003. (I. 25.) BM – GKM – KvVM együttes rendelet az építési termékek műszaki követelményeinek, megfelelésig igazolásának, valamint forgalomba hozatalának és felhasználásának részletes szabályairól
- 3/2003. (III. 11.) FMM – ESZCSM együttes rendelet a potenciálisan robbanásveszélyes környezetben lévő munkahelyek minimális munkavédelmi követelményeiről



**FŐGÁZ Földgázelosztási Kft.**

- 8/2002. (II. 16.) GM rendelet a potenciálisan robbanásveszélyes környezetben történő alkalmazásra szánt berendezések, védelmi rendszerek vizsgálatáról és tanúsításáról
- 27/2008. (XII. 3.) KvVM-EüM együttes rendelet a környezeti zaj- és rezgésterhelési határértékek megállapításáról
- 28/2011 (IX. 6.) BM rendelet Az Országos Tűzvédelmi Szabályzat (OTSz) kiadásáról
- 22/1998. (IV. 17.) IKIM rendelet Egyes gázfogyasztó készülékek kialakításáról és megfelelőségének tanúsításáról
- 9/2001. (IV. 5.) GM rendelet a nyomástartó berendezések és rendszerek biztonsági követelményeiről és megfelelőség tanúsításáról
- 253/1997. (XII. 20.) Korm. sz. rendelet az országos településrendezési és építési követelményekről (OTÉK)
- 37/2007. (XII. 13.) ÖTM rendelet az építési hatósági eljárásokról, valamint a telekalakítási és az építészeti-műszaki dokumentációk tartalmáról
- 143/2004. (XII. 22.) GKM számú rendelettel hatályba léptetett Hegesztési Biztonsági Szabályzat
- 15/1998. (IKK.8.) IKIM közlemény a műanyaghegesztők korszerűsített minősítési rendszeréről
- 1991. évi XLV. Törvény a Mérésügyről és a végrehajtására kiadott 127/1991. (X. 9.) Korm. rendelet)
- 63/2012. (XII. 11.) BM rendelet a kötelező kéményseprő-ipari közszolgáltatás ellátásának szakmai szabályairól
- 1993. évi XCIII. Törvény a munkavédelemről
- 4/2002. (II. 20.) SzCsM – EüM együttes rendelet az építési munkahelyeken és az építési folyamatok során megvalósítandó minimális munkavédelmi követelményekről