

M01 sz. melléklet Gázmérési rendszerek kiválasztása

1.1. A mérni kívánt térfogatáram meghatározása

A mérni kívánt térfogatáramot a beépített gázfogyasztó készülékek gázterhelési értékeinek az összege adja.

A **tervezőnek** a tervezési dokumentációban a beépített készülékek teljesítményének figyelembevételével egyértelműen meg kell határozni a lehetséges minimum és lehetséges maximum térfogatáramot.

Minden egyetemes szolgáltatásra nem jogosult felhasználó, továbbá a korrektoros adatgyűjtővel, illetve távleolvasásba bekötött mérőrendszerrel ellátott ügyfél kapacitásdíjas szerződést köt. A kapacitásdíjas szerződéses ügyfélnél a legnagyobb térfogatáram meghatározásakor az egyidejűségi tényezővel lehet számolni. A legkisebb térfogatáram meghatározásánál egyidejűségi tényező figyelembe vehető. Egy helyrajzi számon nyilvántartott telephely elszámolási célú gázmérését Társaságok alapvetően egyetlen mérőrendszerrel kívánják megoldani, kivéve, ha ennek műszaki, vagy jogi akadálya van (pl. egy mérővel nem fogható át a felhasznált gázteljesítmény tartomány, az ügyfél jogosult több csatlakozási, vagy mérési ponton földgázt vételezni).

A mérőrendszert a csatlakozási pont közelében, a telekhatárnál kell elhelyezni.

Amennyiben egy gázmérővel nem lehet pontosan megmérni az adott rendszeren várhatóan felmerülő minimum és maximum térfogatáramot, akkor a lehető leggazdaságosabb módon több mérőberendezést kell tervezni. Adott teljesítmény mérésére párhuzamosan kialakított mérést (mérők névleges teljesítménynek összevonását) a Társaságok nem engedélyezik.

A gázmérő kerülő vezeték létesítéséhez és alkalmazásához (tervezéséhez, beépítéséhez, fennmaradásához) Társaságok nem járulnak hozzá, kivétel a jelen melléklet 1.4. Gázmérő kerülő vezeték pontja szerint.

Alapvető cél, hogy:

- a felhasználói berendezések gázmérésének körülményeit (fizikai gáz állapothatározók alkalmazása) a vételi (átadói) gázmérések körülményeihez közelítsük,
- a gázmérést, mérési rendszernek tekintsük,
- a mérési rendszer hiteles legyen.

1.2. Gázmérő kiválasztása

A mérőkiválasztást a membrános, a forgódugattyús és a turbinás gázmérő konstrukciónál is úgy kell elvégezni, hogy a gázmérő legfeljebb $0,85 \times Q_{\max}$ teljesítmény határterhelésen üzemeljen.

Turbinás gázmérő típusok esetében a Társaságok engedélyezhetik a Q_{\max} teljesítményig történő gázterhelést.

A gázmérők (membrános, forgódugattyús, turbinás) Q_{\min} és Q_{\max} közötti teljesítmény tartományát a hitelesítési bizonyítványuk tartalmazza. Az adott gázmérővel e tartományban mért gázteljesítmény hitelesnek tekintendő.

Gázmérők párhuzamos kötését nem engedjük meg teljesítménynövelési célból.

Elszámolási célú almérő tervezése és beépítése nem megengedett.

Almérő beépítése kizárólag technológiai, illetve ellenőrző mérések céljára megengedett.

A felhasználói berendezés szerződésben meghatározott – lekötött – legnagyobb térfogatáram $\pm 15\%$ -os megváltozása esetén a mérési rendszert felül kell vizsgálni és jelen utasítás szerint kell módosítani. A felülvizsgálatnak vonatkoznia kell a gázmérő megfelelőségének ellenőrzésére, és a mérőrendszer gépészeti kialakításának, (szerelvények, műszerek) ellenőrzésére is. Amennyiben a gázmérő rendszer nem felel meg az érvényben lévő technológiai utasítás előírásainak, akkor a gázmérő rendszert át kell alakítani.

Új bekapcsolásnál, illetve a meglévő fogyasztói gázrendszer helyett tervezett új fogyasztói rendszernél G40 névleges teljesítményű és afeletti membrános gázmérőtípust nem alkalmazunk. A G40 névleges teljesítmény kategóriában forgódugattyús, felette forgódugattyús vagy turbinás mérőtípust kell tervezni. A gázmérő minden esetben rendelkezzen impulzus kimenettel. Primer oldali mérőbeépítésnél, kisnyomásnál nagyobb mérési nyomás esetében a mérőkör tartalmazzon plombálható nyomás és hőmérséklet mintavételi helyet a korrektor csatlakoztatás céljára. A $10 \text{ m}^3/\text{h}$ -nál nagyobb névleges teljesítményű gázmérőket, és az ilyen mérőkkel szerelt korrektoros mérőrendszereket továbbá a $100 \text{ m}^3/\text{h}$ és ennél nagyobb teljesítményre szerződött felhasználók korrektorral felszerelt gázmérőit, mérőrendszereit, továbbá a szezonális felhasználók mérőrendszereit függetlenül a mérő- és a szerződött teljesítménytől GSM távleolvasó berendezéssel is fel kell szerelni.

A gázmérő kiválasztásnál figyelembe kell venni az alábbiakat:

- G40 méretben, meglévő mérőhelyek felújításakor és lakossági felhasználás esetén indokolt esetben alkalmazható membrános gázmérő.
- G40 méretben, új mérőhely kialakításakor csak forgódugattyús gázmérő alkalmazható.
- G10 – G650 mérettartományban alkalmazható forgódugattyús gázmérő.
- G100 mérettől alkalmazható turbinás gázmérő.

10 kPa és az feletti nyomáson a mérő túlterhelés elleni védelméről a mérő előtti és utáni csőszakaszba épített lassújárású elzáró szerelvény beépítésével kell gondoskodni. A kiválasztott gázmérőhöz az órai gázteljesítmény és a mérési gáznyomás függvényében a 6.1. sz. táblázatból kell kiválasztani a szükséges korrektort, illetve a korrekció módját és a távleolvasás szükségességét.

A gázfogyasztás teljesítménye $10 \text{ m}^3/\text{h}$ -ig

Mérési nyomás $p_m < 3,3 \text{ kPa}$	G4; G6 kültéri elhelyezés esetén beépített hőfok korrekciós típus és nyomás faktorizálással G10 képlet szerinti (hőfok és nyomás) faktorizálással
Mérési nyomás $p_m > 3,3 \text{ kPa}$	G4; G6; kültéri elhelyezés esetén beépített hőfok korrekciós típus és nyomás faktorizálással G10 képlet szerinti (hőfok és nyomás) faktorizálással

A gázfogyasztás teljesítménye 10 m³/h-tól

Mérési nyomás $p < 3,3$ kPa	Képlet szerinti faktorizálás meteorológiai adatokkal hőmérsékletre és nyomásra. G10 gázmérő felett távleolvasás, 100 m ³ /h felett korrektor és távleolvasás.
Mérési nyomás $3,3 < p < 10$ kPa	Képlet szerinti faktorizálás meteorológiai adatokkal hőmérsékletre és nyomásra, de csak abban az esetben, ha a gázmérő közvetlenül a nyomásszabályozó után, a szekunder, kisnyomású vezetékszakaszba kerül beépítésre. Ha ez nem teljesül, akkor PTZ korrektort kell alkalmazni. G10 gázmérő felett távleolvasás, 100 m ³ /h felett korrektor és távleolvasás.
Mérési nyomás $p > 10$ kPa	PTZ korrektor és távleolvasás

6.1. sz. táblázat

A mért gáz gáztechnikai normálállapotra történő átszámításához alkalmazható korrekciós eszközök és módszerek:

Az üzemi állapotról gáztechnikai normálállapotra történő átszámításánál Budapest Főváros Kormányhivatal Metrológiai és Műszaki Felügyeleti Főosztály hitelesítési előírásaiban foglaltak és a Társaság Üzletszabályzatában leírtak az irányadók.

Átszámítómű (mennyiségátszámító, korrektor)

Elektronikus számítógéység, amely az üzemi állapotjelzők mellett megmért gáztérfogatot normálállapotra számítja át vagy konvertálja.

Kivitele szerint lehet:

T (hőmérséklet) korrektor,

PT (nyomás-hőmérséklet) - korrektor ,

PTZ korrektor, amely az ideális gáztól való eltérést is figyelembe veszi a kompresszibilitási tényező használatával.

Gáztechnikai normálállapot:

A földgáz olyan állapota, amikor:

abszolút nyomása $p_{ng} = 101,325$ kPa

termodinamikai hőmérséklete $T_{ng} = 288,15$ K (15°C)

1.3. Gázmérő típusok és alkalmazásuk

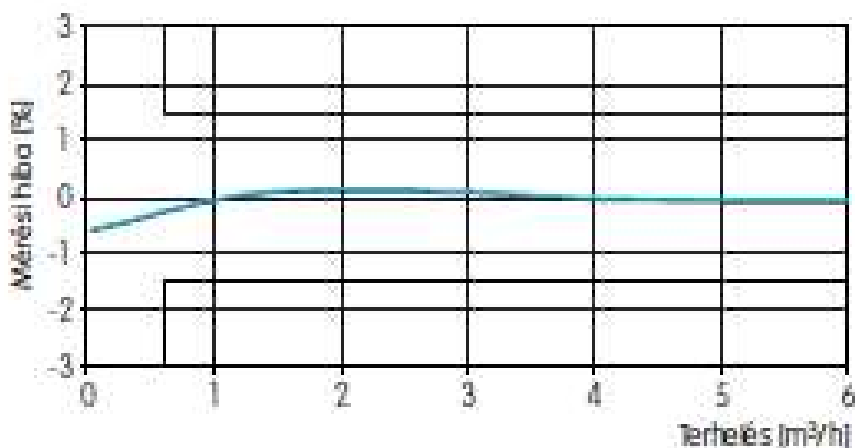
A gázmérő kötés csak indokolt számú oldható kötést tartalmazhat, törekedni kell a nem oldható kötések alkalmazására!

1.3.1. Membrános gázmérők:

A Társaságok G4...G25 méretekben alkalmaznak membrános gázmérőket. A mérőkiválasztást úgy kell végezni, hogy a membrános gázmérő legfeljebb 0,85 x Q_{max} teljesítmény határterhelésen üzemeljen. Meglévő G40-es membrános mérőrendszereknél a szükségessé váló mérőcsere során cseremérőként alkalmazható a G40-es membrános típus, de törekedni kell a G40 forgódugattyús mérővel történő kiváltásra. A membrános gázmérőket csak a típusbizonyítványban megjelölt nyomástartományra, de

maximum 0,5 bar túlnyomásra lehet alkalmazni. A gázmérőt az érvényben lévő gázra vonatkozó árrendelet figyelembevételével kell kiválasztani.

A mérőre gyártmánytól függetlenül az alábbi pontossági jelleggörbe jellemző a mérő terhelésének függvényében.



6.1.sz. ábra

Membrános gázmérő pontossága

Hitelesítési érvényesség: G4, G6 mérőknél: 10 év
G6-nál nagyobb mérőknél 5 év

A membrános gázmérők mérőhely – kötés kialakításánál az alábbiakat kell figyelembe venni:

G4; G6 mérők részére kizárólag két csonkos 250 mm csonktávolságú mérőkötés szerelhető zártházas, sarok vagy egyenes gázcsappal [1" ill. hollandi csavarzat 5/4"]

G10; G16 csonktávolsága 280 mm [csonkméret 6/4"]

G25 felső csonkos, csonktávolság 335 mm [csonk méret 2"]

G40 oldalcsomos, csonktávolsága 570 mm, laza karimás csatlakozó DN 80 névleges méretű.

Membrános gázmérő (max 0,5 bar üzemi nyomásra).

G4-G6 méretben kültéri, illetve nem fűtött térben történő elhelyezés esetén hőmérséklet kompenzátorral felszerelt gázmérőt kell alkalmazni.

Membrános előrefizetős gázmérő:

A törvényben meghatározott feltételek megléte esetén, a védendő fogyasztó részére G4 méretben előrefizetős gázmérőt kell biztosítani. Kültéri, illetve nem fűtött térben történő elhelyezés esetén hőmérséklet kompenzátorral felszerelt előrefizetős gázmérőt kell alkalmazni.

1.3.2. Forgódugattyús gázmérők

Forgódugattyús gázmérők a szabványos méretsorban G10...250 méretben, az illető gyártmányra megengedett, vagy annál kisebb üzemi nyomáson alkalmazhatók. G400 és G650 méretben kizárólag indokolt esetben a Gázmérési osztály előzetes szakvéleménye alapján tervezhető. A mérő alkalmazásánál a gyártómű által deklarált $0,85 \times Q_{\max}$ -ig való terhelést engedjük meg. A gázmérő alsó méréshatára a hitelesítési bizonyítványban lévő Q_{\min} adat.

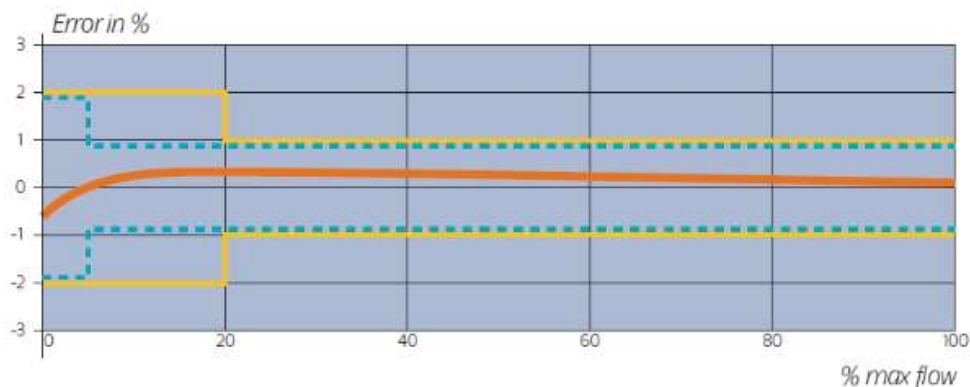
A forgódugattyús mérővel szerelt mérőrendszer gépészeti kialakítása, elemei sorrendben:

- mérő előtti főelzáró,
- 0,1 bar mérési nyomás alatt a gázmérő előtti elzáró lehet zártházás gömbcsap vagy lassú járású zárószerelvény.
- 0,1 bar mérési nyomás felett a gázmérő előtti elzáró szerelvény lassújárással legyen (pl. tolózár, vagy csigahajtóműves csap, vagy csigahajtóműves pillangószelep).
- 0,1 bar-nál nagyobb mérési gáznyomás felett, a forgódugattyús mérők esetében a fogyasztói gázrendszer üzembe helyezését követően ha a mérőszakaszt megelőző meglévő zárószerelvény gömbcsap, akkor azt nyitott állapotban a Társaságok leplombálják. A gázmérő védelme érdekében, a gázmérő előtt és után lassú nyitást-zárást biztosító szerelvényt kell beépíteni a gázmérő biztonságos elzárása és újra nyitása érdekében. A mérőszakasz nyitását, illetve zárását kizárólag a lassú nyitást biztosító szerelvény részleges nyitásával szabad elvégezni a mérő előtti és utáni nyomáskiegyenlítés beálltáig. Ezt követően lehetséges a szerelvény teljes nyitása. Amennyiben szükséges, a főelzáró gömbcsap plombabontását és a csap működtetését csak a Társaságok végezhetik, kivéve vészhelyzet megelőzése esetén.
- gázszűrő diff. manométerrel (differenciál manométer kiváltható a gázszűrő előtt elhelyezett megfelelő méréshatárú nyomásmérő műszer és a szűrő után, a gázmérő előtti csőszakaszba épített a mérési gáznyomást ellenőrző nyomásmérő műszer együttes alkalmazásával.)
- MVM ÉD elosztási területen, a mérő előtti minimum 1D csőszakaszba a mérőkötéstől 150 mm-en belül két csatlakozást kell elhelyezni a nyomásérzékelő és az ellenőrző manométer részére. Megengedett egy csőcsonk kialakításával is a manométer és a nyomásérzékelő beépítése „T” elágazással, a vízszintes ágba $\frac{1}{4}$ ” BB gömbcsappal, a függőleges ágba a manométer felé $\frac{1}{2}$ ” BB gömbcsappal. A nyomásérzékelő részére kialakított $\frac{1}{4}$ ” csatlakozás nem kerülhet a csőpalást alsó részére. Az érzékelő és gömbcsapok nyitott állapotban történő plombálhatóságát biztosítani kell.
- MVM Főgáz GH elosztási területen, a mérő előtti minimum 1D csőszakaszba a mérőkötéstől 150 mm-en belül két csatlakozást kell elhelyezni a nyomásérzékelő és az ellenőrző manométer részére. Megengedett 1 csőcsonk kialakításával is a manométer és a nyomásérzékelő beépítése „T” elágazással, a vízszintes ágba $\frac{1}{2}$ ” BB gömbcsappal, a függőleges ágba a manométer felé szintén $\frac{1}{2}$ ” BB gömbcsappal. A nyomásérzékelő részére kialakított $\frac{1}{2}$ ” csatlakozás nem kerülhet a csőpalást alsó részére. Az érzékelő és gömbcsapok nyitott állapotban történő plombálhatóságát biztosítani kell.
- a mérő belépő oldali karimás kötésébe lapszűrőt kell tervezni
- a gázmérő karimás kötésébe mindkét oldalon egy-egy plombálható (a plombazsinór átfűzéséhez kifűrt) csavarkötést kell elhelyezni
- a mérő helyére a gázmérő beépítési méreteivel megegyező karimás passzdarabot kell tervezni, amit a mérő beépítését követően a védőszekrényben kell tárolni. Folyamatos megléte a gázfelhasználó ügyfél felelőssége

- a mérő utáni minimum 1D csőszakaszba a mérőkötéstől 150 mm-en belül két ½” csőcsonkot kell beépíteni hőmérőzsákkal. A hőmérőzsákokat úgy kell kialakítani, hogy a csővezeték 2/3 részéig lógjon be. Az egyikbe higanymentes ipari hőmérőt kell beszerelni. A másikba (a mérőhöz közelebbibe) kerül beépítésre a PTZ korrektor hőmérséklet érzékelője. A hőmérséklet érzékelőnek kialakított csőcsonkot a csőpalást felső részébe minimum 30°, maximum 90° dőlésszögben kell elhelyezni, hogy a hőmérőzsákból a hővezető közeg ne folyjon ki. A hőmérőzsákok plombálhatóságát biztosítani kell.
- a mérő utáni hőmérséklet érzékelőt és ipari hőmérőt tartalmazó (max. 3D) csőszakaszt antisztatikus hőszigeteléssel kell ellátni
- a mérő után beépítendő elzáró szerelvény lassú nyitást-zárást biztosító szerelvény legyen (pl. tolózár, vagy csigahajtóműves csap, vagy csigahajtóműves pillangószelep)
- meglévő mérőrendszereknél, ahol a gázmérő előtt és / vagy után beépített elzárószerelvény valamelyike nem lassú nyitású, és cseréje nem lehetséges, akkor a mérő előtti és utáni elzárók helyes nyitási és zárási sorrendjét a tervben elő kell írni. A kezelő személy figyelmét mérőrendszerre elhelyezett felirattal kell felhívni
- az opcionális korrektor felszereléséhez egy megfelelő tartókonzolt kell a védőszekrénybe építeni
- a táv-adatküldő eszköz felszereléséhez szintén egy megfelelő tartókonzolt kell a védőszekrénybe építeni.
- A csővezetékét és az egyéb fém tartószerkezetet, valamint a passzdarabot, a sikeres műszaki biztonsági ellenőrzést követően megfelelő, több rétegben felhordott passzív korrózió védelemmel kell ellátni. A passzdarab csonkjait az időjárási viszonyoknak ellenálló, öntapadós fóliával kell lezárni a belső korrózió megakadályozása érdekében.
- a felsorolt nyomásmérő műszerek, hőmérő és hőmérőzsák plombálhatóságát biztosítani kell.

A szükséges zajvédelmi megoldásokat a **tervezőnek** kell meghatároznia. Ha a felhasználási helyre előírt zajkövetelmények teljesítése miatt a gázmérő működéséből eredő zaj csökkentését kell megvalósítani, akkor egyéb megoldás hiányában a forgódugattyús és turbinás gázmérő beépítése esetében a csőmegfogások távolsága legfeljebb 2 m legyen, továbbá a bilincs és a cső közé rezgést csillapító kompenzátort kell tervezni és beépíteni.

A mérőre gyártmánytól függetlenül az alábbi pontossági jelleggörbe jellemző mérő terhelésének függvényében.



6.2.sz. ábra

Forgódugattyús gázmérő pontossága

Hitelességi időtartam a hitelesítéstől számított 5 év.

Forgódugattyús gázmérő alkalmazása G65 és G100 membrános gázmérők kiváltására, hitelesítési cseréjére:

A meglévő membrános G65 mérő főbb adatai:

Beépítési távolság:	680 mm
Karima méret:	DN100 PN16
Átfogás:	1:160
Qmax:	100 m ³ /h
Qmin:	0,65 m ³ /h

A kiváltó G65 forgódugattyús gázmennyiség mérő paraméterei:

Beépítési távolság:	171 mm
Karima méret	DN50 PN 16
Átfogás:	1:100
Qmax:	100 m ³ /h
Qmin:	1 m ³ /h

A meglévő membrános G100 mérő főbb adatai:

Beépítési távolság:	800 mm
Karima méret:	DN100 PN16
Qmax:	160 m ³ /h
Qmin:	1 m ³ /h

A kiváltó G100 forgódugattyús gázmennyiség mérő paraméterei:

Beépítési távolság:	171 mm
Karima méret	DN80 PN 16
Átfogás:	1:100
Qmax:	160 m ³ /h
Qmin:	1,6 m ³ /h

1.3.3. Turbinás gázmérők

A Társaságok szolgáltatási területén 100 m³/h-nál nagyobb térfogatáramok mérésére kis-, közép-, és nagyközép nyomáson alkalmazható axiális átömlésű konstrukció.

Új felhasználó bekapcsolása esetén a GWF radiális turbinák alkalmazása nem megengedhető!

Meglévő felhasználóknál mérő teljesítmény változás esetén a GWF turbinákat visszaszerelni nem lehet.

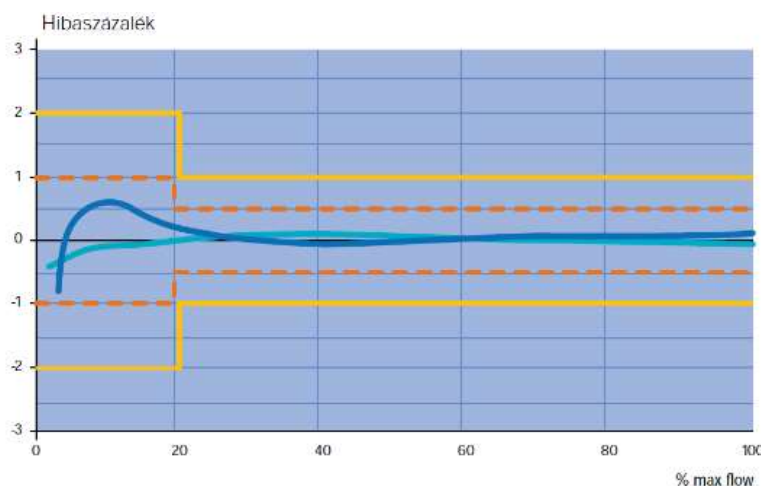
A mérőszakasz gépészeti kialakítása, elemei sorrendben:

- A fogyasztási helyet ellátó vezeték szakaszban lennie kell egy biztos nyitást, illetve zárást biztosító szerelvénynek, ami a mérőkötést megelőző vezeték szakaszban elhelyezett gömbcsap vagy rugós gömbszelep. Ez lehet a csatlakozó vezetékbe építve, vagy maga az épület főelzárója is. Attól függően, hogy primer vagy szekunder oldali mérőszakasz kerül kialakításra a mérőszakasz további elemei a következők:
- 0,1 bar mérési nyomás alatt a gázmérő előtti elzáró lehet zártházás gömbcsap vagy egyéb nyitást-zárást biztosító szerelvény;
- 0,1 bar mérési nyomás felett a gázmérő előtti elzáró lassú nyitást-zárást biztosító szerelvény legyen (pl. tolózár, vagy csigahajtóműves csap, vagy csigahajtóműves pillangószelep);
- gázsűrítő diff. manométerrel. (differenciál manométer kiváltható a gázsűrítő előtt elhelyezett megfelelő méréshatárú nyomásmérő műszer és a szűrő után, a gázmérő előtti csőszakaszba épített a mérési gáznyomást ellenőrző nyomásmérő műszer együttes alkalmazásával.) MVM ÉD elosztási területen, a mérő előtti 3D egyenes csőszakaszba a mérőkötéstől 150 mm-en belül két csatlakozást kell elhelyezni a nyomásérzékelő és az ellenőrző manométer részére. Megengedett egy csőcsonk kialakításával is a manométer és a nyomásérzékelő beépítése „T” elágazással, a vízszintes ágba ¼” BB gömbcsappal, a függőleges ágba a manométer felé ½” BB gömbcsappal. A nyomásérzékelő részére kialakított ¼” csatlakozás nem kerülhet a csőpalást alsó részére. Az érzékelő és gömbcsapok nyitott állapotban történő plombálhatóságát biztosítani kell.
- MVM Főgáz GH elosztási területen, a mérő előtti 3D egyenes csőszakaszba a mérőkötéstől 150 mm-en belül két csatlakozást kell elhelyezni a nyomásérzékelő és az ellenőrző manométer részére. Megengedett 1 csőcsonk kialakításával is a manométer és a nyomásérzékelő beépítése „T” elágazással, a vízszintes ágba ½” BB gömbcsappal, a függőleges ágba a manométer felé szintén ½” BB gömbcsappal. A nyomásérzékelő részére kialakított ½” csatlakozás nem kerülhet a csőpalást alsó részére. Az érzékelő és gömbcsapok nyitott állapotban történő plombálhatóságát biztosítani kell.
- a gázmérő karimás kötésébe mindkét oldalon egy-egy plombálható (a plombazsinór átfűzéséhez kifűrt) csavarkötést kell elhelyezni
- a mérő helyére a gázmérő beépítési méreteivel megegyező karimás passzdarabot kell tervezni, amit a mérő beépítését követően a védőszekrényben kell tárolni. Folyamatos megléte a gázfelhasználó ügyfél felelőssége.
- a mérő utáni 2D egyenes csőszakaszba a mérőkötéstől 150 mm-en belül két ½” csőcsonkot kell beépíteni hőmérőzsákkal. A hőmérőzsákot úgy kell kialakítani, hogy a csővezeték 2/3 részéig lógjon be. Az egyikbe higanymentes ipari hőmérőt kell beszerezni. A másikba (a mérőhöz közelebbibe) kerül beépítésre a PTZ korrektor hőmérséklet érzékelője. A hőmérséklet érzékelőnek kialakított csőcsonkot a csőpalást felső részébe minimum 30°, maximum 90° dőlésszögben kell elhelyezni, hogy a hőmérőzsákból a hővezető közeg ne folyjon ki. A hőmérőzsákok plombálhatóságát biztosítani kell;

- a mérő utáni (max. 2D) csőszakaszt antisztatikus hőszigeteléssel kell ellátni
- a mérő után (az egyenes csőszakasz után) beépítendő elzáró szerelvény lassú nyitást-zárást biztosító szerelvény legyen (pl. tolózár, vagy csigahajtóműves csap, vagy csigahajtóműves pillangószelep)
- az opcionális korrekter felszereléséhez egy megfelelő tartókonzolt kell a védőszekrénybe építeni
- a táv-adatküldő eszköz felszereléséhez szintén egy megfelelő tartókonzolt kell a védőszekrénybe építeni
- a csővezeték és az egyéb fém tartószerkezetet a sikeres műszaki biztonsági ellenőrzését követően megfelelő passzív korrózió védelemmel kell ellátni. A passzdarab csonkjait az időjárás viszonyoknak ellenálló, öntapadós fóliával kell lezárni a belső korrózió megakadályozása érdekében;
- a felsorolt nyomásmérő műszerek, hőmérő és hőmérőzsák plombálhatóságát biztosítani kell

Hitelességi időtartam a hitelesítéstől számított 5 év.

A gázmérőre – gyártmánytól függetlenül – az alábbi pontossági jelleggörbe jellemző a mérő terhelésének illetve a mérési nyomás mértékének függvényében.



6.3. sz. ábra

Axiális átömlésű mérőturbina pontossága

A turbinás mérő alkalmazásánál a gyártómű által deklarált $0,85 \times Q_{\max}$ -ig való terhelést engedjük meg. Indokolt esetben a turbinás gázmérőknél Társaságaink engedélyezhetik a Q_{\max} teljesítményig történő gázterhelést.

A gázmérő alsó méréshatára a hitelesítési bizonyítványban lévő Q_{\min} adat.

1.4 Gázmérő kerülő vezeték

A gázmérők kerülő vezeték létesítéséhez és alkalmazásához (tervezéséhez, beépítéséhez, műszaki biztonsági ellenőrzéshez) társaságaink nem járulnak hozzá, kivétel az alábbi esetekben:

- a. DN 100 csatlakozó méretű, 400 m³/h és annál nagyobb névleges kapacitású (térfogatáramú) forgódugattyús vagy turbinás gázmérők esetében.
- b. A földgázt olyan technológiai célokra használó fogyasztóknál, ahol a 2 órát meghaladó gázzünet gazdasági kár veszélyével jár. (pl.: öntödék, festő és szárító technológiák, kerámiaégető technológiák, élelmiszer előállító technológiák, állattenyésztési, növénytermesztési technológia, stb.)
- c. olyan jellegű intézmények esetében, ahol a mérési helyhez való bejutás speciális engedélyhez kötött. (pl.: fegyveres testületek, büntetés végrehajtás, minisztériumok, követségek stb.)
- d. olyan intézményeknél, ahol a 2 órát meghaladó gázzünet a fűtés és / vagy használati melegvíz ellátásban fennakadást okozhat, az ellátás folyamatossága más módon nem biztosított és ez egészségi károsodással járhat (pl.: kórházak, egészségügyi és szociális intézmények, idősothonok, bölcsődék, óvodák, általános iskolák, stb.)

A kerülővezeték kialakításának létjogosultságát a tervezőnek a műszaki leírásban indokolnia kell.

A fenti esetekben a meglévő kerülővezetékek nem szüntethetők meg.

A fent felsorolt esetekben új elszámolási célú gázmérő rendszer létesítése során a mérőkötést kerülővezetékekkel kell tervezni és kivitelezni.

Amennyiben a mérőrendszer mérőkerülő vezeték tartalmaz, akkor abba záró szerelvényként gömbcsapot kell beépíteni, amit zárt állapotban társaságaink szolgáltatói plombával látnak el. A mérőkerülő vezetékbe blind lemezt, vagy tele tárcsát nem kell beépíteni.

A kerülővezetékbe szerelt plombált gömbcsap nyitásának bejelentési kötelezettsége és folyamata a Felhasználóval kötött szerződésben illetve az Üzletszabályzatban szigorúan és részletesen szabályozott.

A kerülővel nem rendelkező gázmérő rendszereknél, a meghibásodott forgódugattyús és turbinás mérők esetében, ha csere gázmérő nem áll rendelkezésre, akkor a meghibásodott gázmérő helyére mérő passzdarabot kell beépíteni, amit mindig a mérőszekrényben, illetve a mérőhelyiségben kell készenlétben tárolni.

1.5. Elektronikus gáztérfogató korrektor

A gázmérési rendszer kiválasztási 6.1. sz. táblázatban megadtuk azokat az eseteket, ahol – 3,0 kPa feletti névleges mérési nyomás esetén, illetve 100 n m³/h és e névleges teljesítmény felett – a mérő térfogatmérési adatainak PTZ korrekciója elektronikus átszámítóval és adatgyűjtővel kell, hogy folyamatosan megtörténjen. A korrektor villamos energia ellátását belső elemcsomag biztosítja. A korrektor impulzus egyenértékének és a hozzá csatlakozó gázmérő impulzus egyenértékének azonosnak kell lennie.

A korrektor által biztosított adatok:

- üzemi- és korigált gáztérfogató,
- pillanatnyi (nyomás, hőmérséklet) értékek,
- csúcsfogyasztási értékek.

1.6. Mérési adatok adatátvitele

Társaságunk a gázmérési adatok átvitelének rendszereként a GSM-GPRS adatátvitelt alkalmazza mindazon helyeken, ahol a mérő kiválasztási segédlet, jogszabályi előírás vagy társasági érdek szerint ez szükségessé válik.

Az adatátvitel célja, hogy a társaságunknál rendszeresített adatküldő berendezések által szolgáltatott adatok automatikusan bekerüljenek Társaságunk adatbázisába, további feldolgozás érdekében.

Az adatküldő berendezés tápellátása 230V, napelem, vagy lítium elem segítségével történhet.

Az adatküldő berendezés tápellátása új eszközknél belső, meglévő rendszereknél előfordulhat még 230V vagy napelem.

A gázmérő illetve a mérőrendszer korrektora (egyúttal a helyi adatgyűjtő), és a GSM adatküldő berendezés jelkábelrel kapcsolódnak egymáshoz. Az adatküldő berendezés GPRS kommunikáció útján küldi a mérési adatokat Társaságunk adatgyűjtő informatikai rendszerébe. Az adatok archiválása és a további feldolgozás ez által lehetséges.

A korrektor soros jelkimenetére csak Társaságunk adatküldő berendezése csatlakozhat. A mérési adatokkal arányos jelek egyéb célú (pl. fogyasztói) felhasználása Társaságunk engedélyéhez kötött és csak a korrektor impulzus jelkimeneti csatlakozóin vehetők igénybe. A korrektor impulzus jelkimenetére csatlakozás csak a korrektor külső tápellátásának kiépítése mellett engedélyezhető. A korrektor tápellátásáról, a jelátvitel módjáról külön tervet kell készíteni, amelyet a teljes felhasználói rendszerrel együtt kell engedélyeztetni. A gázmérők impulzus jelkimenetére csak társaságunk adatküldő eszköze csatlakozhat. A GSM táv-adatküldő eszköz jelkimenetére idegen jelátviteli rendszer nem csatlakozhat.

1.7. A lakossági és nem lakossági fogyasztásmérő berendezés (gázmérő rendszerek) kialakításával kapcsolatos általános műszaki követelmények:

- A fogyasztásmérő berendezést (gázmérő rendszert) a telekhatárhoz lehető legközelebbi ponton, a főelzáró után, megfelelő védőszekrényben kell elhelyezni.
A gázmérőt jól hozzáférhető módon, úgy kell a védőszekrényben elhelyezni, hogy a cseréje során, továbbá a számlálószerkezete és az adattáblája leolvasása könnyen elvégezhető legyen.
- A fogyasztásmérő berendezés (gázmérő rendszer) önállóan külön védőszekrényben, vagy a nyomásszabályozó berendezéssel közös szekrényben is kialakítható.
- A mérőrendszert a mérőköri elemek biztonságos szerelését, cseréjét, javítását lehetővé tevő, megfelelő méretű védőszekrényben kell elhelyezni. A szekrény minden oldala lemezborítással rendelkezzen, a fal felőli oldalának lemezborítása nem követelmény, de ajánlott.
- A védőszekrény tetőlemeze úgy legyen kialakítva, különös tekintettel az elkerülhetetlen okokból a tetőlemezen történő csőátvezetésre, hogy a csapadék, ne jusson a gázrendszerhez, főként az elektronikus berendezésekhez, a gázmérőhöz. Az előbbiekből következik, hogy a tetőlemezen történő csőátvezetést a tervezéskor kerülni kell. Az oldallemezen történő csőátvezetés kivágását megfelelő lemezborítással kell befedni.
- A védőszekrényen kialakított egy vagy kétszárnyú ajtók zárható kivitelűek, nyitott állapotban rögzíthetők legyenek.
- A fém anyagú védőszekrényt megfelelő alap-, és fedőrétegben felhordott festékbevonatú korrózióvédelemmel kell ellátni.
- Amennyiben védőszekrény elhelyezése szükséges, annak hiánya esetén a műszaki- biztonsági ellenőrzést meghiúsultnak kell tekinteni.

Nem lakossági felhasználás esetén:

- A fogyasztásmérő berendezés (gázmérő rendszer) tervezése elsősorban a primer nyomású vezetékágra történjen. Amennyiben a rendelkezésre álló gázmérő méretről választható gázmérők egyike sem felel meg a primer gáznyomáson a mérési feladatnak, akkor a megfelelő indoklással a szekunder ágban történő gázmérő rendszer kialakítása is tervezhető.
- A primer nyomású ágra tervezett mérőrendszer elé gázszűrő beépítése kötelező. Ajánlott a differenciál manométerrel felszerelt gázszűrő beépítése.
- A nyomásszabályozóval közös szekrényben elhelyezett, a szekunder ágra tervezett mérőrendszer elé külön gázszűrő beépítése nem kötelező. Amennyiben a szekunder ági mérőrendszer a nyomásszabályozó berendezéstől külön, önálló berendezésként kerül tervezésre és kivitelezésre, akkor a mérőrendszerben a mérő előtti csővezeték szakaszba külön gázszűrőt kell beépíteni.
- a gázmérő belépő oldali karimás kötésébe lapszűrőt is be kell építeni.
- A gázmérő rendszer falra, vagy betonlapra szerelt kivitelű is lehet. A mérőrendszer csővezetéki szakaszait, elemeit megfelelő alap-, és fedőrétegben felhordott festékbevonatú korrózióvédelemmel kell ellátni.

A tervdokumentáció tartalmazza a villám-, és érintésvédelem kialakításának módját, vagy a megfelelőségének ellenőrzését, dokumentálását.

- A mérőszakaszt megelőző csővezetékbe épített főelzáró szerelvény gömbcsap legyen. A mérőszakaszban a gázmérő előtt és után a lassú nyitást-zárást biztosító szerelvények legyenek beépítve.
- A turbinás gázmérő beépítésekor a megfelelő áramlási viszonyok elérése céljából a mérő előtt 3D, utána 2D egyenes csőszakaszt kell biztosítani.
- A forgódugattyús gázmérő esetében az áramlásrendezés szempontjából a mérő előtt és után egyenes csőszakasz biztosítása nem szükséges. A forgódugattyús mérő szerelvényvel történő közvetlen összeépítése nem megengedett, ezért a mérő előtt és után legalább 2D csőhossz biztosítása ajánlott.
- A gázmérő belépő oldali karimás kötésébe minden esetben lapszűrőt kell beépíteni, függetlenül attól, hogy a mérőrendszer a primer vagy a szekunder nyomású ágra tervezett.
- A gázmérő karimás kötését mindkét oldalon egy-egy plombálható csavarkötéssel kell kivitelezni.
- A gázmérőnek megfelelő passzdarabot a védőszekrényben, vagy a mérőhelyiségben el kell helyezni.
- A korrektort Társaságok biztosítják a következő szempontok szerint.
- Amennyiben védőszekrény elhelyezése szükséges, annak hiánya esetén a műszaki- biztonsági ellenőrzést megíúsultnak kell tekinteni.

A 100 m³/h és e feletti gázteljesítményre szerződött fogyasztóknál:

- A gázmérőhöz adatgyűjtővel rendelkező korrektort kell csatlakoztatni és a mérőrendszert az elosztó által felszerelt táv-adatküldő eszközzel az **elosztói engedélyes** távadat-gyűjtő rendszerébe kell kapcsolni.
- Kisnyomáson történő meglévő mérés esetében adatgyűjtővel ellátott ún. „T” korrektor is alkalmazható, amelynek előre beprogramozott nyomásértéke a mérési nyomás valós értékével megegyezik. Ezt a korrektortípust új bekapcsolásoknál már nem alkalmazzuk.

- Kisnyomásnál nagyobb mérési nyomás esetében a gázmérőhöz adatgyűjtős „PTZ” korrektort kell csatlakoztatni.
- A korrektor nyomásérzékelő-távadójának bekötése a gázmérő e célra kialakított csatlakozásába, vagy közvetlenül a mérő előtti csőszakaszba függőlegesen felfele helyzetben hegesztett csőcsomókba, egy nyitott állapotban plombálható elzáró szerelvény közbeiktatásával történjen.
- A mérési nyomás ellenőrzése céljából a mérő előtti csőszakaszba megfelelő méréshatárú nyomásmérő műszert kell beépíteni.
- A korrektor gázhőmérséklet érzékelőjét a mérő e célra kialakított nyílásába, vagy a mérő után 2D csőszakasz hosszon belül, függőlegesen felfele helyzetben, plombálható módon beépített úgynevezett hőmérőhüvelybe kell beépíteni. A gázhőmérséklet ellenőrzésére ugyanezen 2D csőszakaszba, úgyszintén hőmérőhüvelybe, ipari hőmérőt (nem higanytöltésűt) kell beszerezni. Az említett csőszakaszt antisztatikus hőszigeteléssel kell ellátni.

A korrektort a gázmérő szekrényben, tartókonzolra megfelelő módon rögzítve, a kijelző és az adattábla olvashatóságát biztosítva kell elhelyezni. Ajánlott a karimakötéshez rögzíthető tartólemez alkalmazása.

- A turbinás vagy forgódugattyús mérővel tervezett mérőszakaszt kisnyomású mérés esetében (vagy ha a korrektor felszerelés egyelőre még nem követelmény) úgy kell tervezni és kivitelezni, hogy a későbbiek során PTZ korrektor felszerelése, a nyomás és hőmérséklet érzékelőinek bekötése elvégezhető legyen.
- A távadat-küldő berendezést a Társaságok biztosítják, telepítik és üzemeltetik.
- Az adatküldő berendezés működéséhez villamos energiára van szükség, amit új adatküldő eszközök esetében a készülékben elhelyezett lítium elem biztosítja (Meglévő táv-adatküldő eszközök tápellátása napelemmel, vagy 230V-os tápegységgel is biztosítható).

(A 230V-os energiaellátás esetében az adatküldő berendezés üzemeltetéséhez, a gázmérő rendszer közelében, az Rb-s övezethatáron kívül, folyamatosan rendelkezésre álló (nem a térvilágítást ellátó) egyfázisú (AC~230/50Hz) elektromos csatlakozás szükséges földelő vezetékkel.)

A mérőrendszerből a mérési jeleknek az adatküldő berendezésig történő továbbítása érdekében a jelkábel behúzására alkalmas, üres, védőcső, pl. 20 mm átmérőjű gégecső elhelyezése szükséges. (A 230V-os tápellátású adatküldő esetében a jelkábel részére földbe fektetett védőcső szükséges, ami a táv-adatküldő eszköz felszerelési helyétől a gázmérő állomás alapzatán keresztül vezetve a gázmérő (korrektor) beépítési, csatlakozási pontjáiig tart.)

- Amennyiben védőszekrény elhelyezése szükséges, annak hiánya esetén a műszaki- biztonsági ellenőrzést meghiúsultnak kell tekinteni.

1.8. A tervdokumentáció mérés technikai fejezetére vonatkozó követelmények:

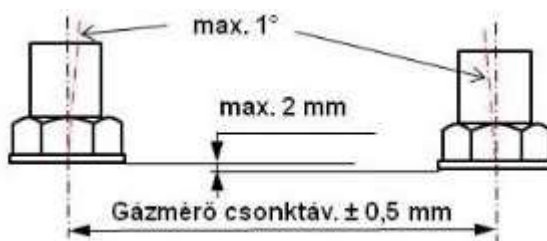
- A tervfelülvizsgálat során a mérés technikai szakvéleményezéshez a műszaki leírásnak tartalmaznia kell a max. és min. gázterhelést, a mérési gáznyomás értékét, mint alapadatokat. Szükséges továbbá a mérőrendszer elhelyezését bemutató helyszínrajz, a mérőrendszerről részletes kétvonalas gépészeti tervrajz. A tervrajz ábrázolja a mérőrendszer kialakítását a szükséges méretekkel, a beépített gépészeti elemek, szerelvények, műszerek és eszközök (gázmérő, korrektor, táv-adatküldő, stb.) tételszámozásával és a tételjegyzékben felsorolt műszaki adatokkal, amelyek az egyértelmű azonosítást lehetővé teszik. Tartalmazza továbbá táv-adatküldő eszköz elhelyezését, bekötését, ha szükséges a távleolvasáshoz szükséges villamos előkészítést, és a villámvédelmet is.

1.9. Membrános gázmérők szerelése

Általános előírások:

- beltéri és kültéri elhelyezésnél, új szereléskor a szerelendő gázmérő minden esetben kétcsonkú,
- növelt kisnyomás esetén a méretlen oldalon, a csap és mérőcsonk közé mérőszabályzót, mért oldalon kiegyenlítő toldatot kell beépíteni,
- a csatlakozóvezeték, a gázmérő kötés és a fogyasztói vezeték csak indokolt számú oldható kötést tartalmazhat, törekedni kell a nem oldható kötések alkalmazására,
- csatlakozóvezeték lehet réz anyagú, azt követően acél anyagú vezetékre váltás nem megengedett,
- a gázmérő csonk tengelyvonala és a falsík vagy a védőszekrény hátlapja közötti távolság legalább 110 mm legyen.

A gázmérőcsatlakozók tengelyvonalai a gázmérő vízszintes felületéhez viszonyítva a függőlegestől 1° -nál nagyobb mértékben nem térhetnek el. A csatlakozócsonkok szabad végénél mért tengelytávolság a névleges értéktől $\pm 0,5$ mm-nél nagyobb mértékben nem térhet el. A tengelyek párhuzamostól való eltérése 1° -nál nagyobb nem lehet. A csatlakozócsonkok szabad végei a mért vízszintes felületéhez mérten 2 mm-nél nagyobb mértékben nem térhetnek el.



6.1.9.1 ábra

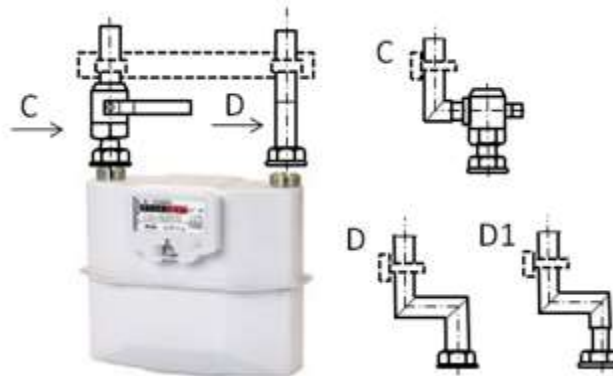
- Belső térben elhelyezett, egyedi gázmérő helyek kialakítása:

A csatlakozóvezeték anyaga acél,

A fogyasztói vezeték acél, vagy réz anyagú,

Fogyasztói főcsap: sarokcsap

A kötések kialakítása: hegesztett vagy préselt kötés



6.1.9.2 ábra

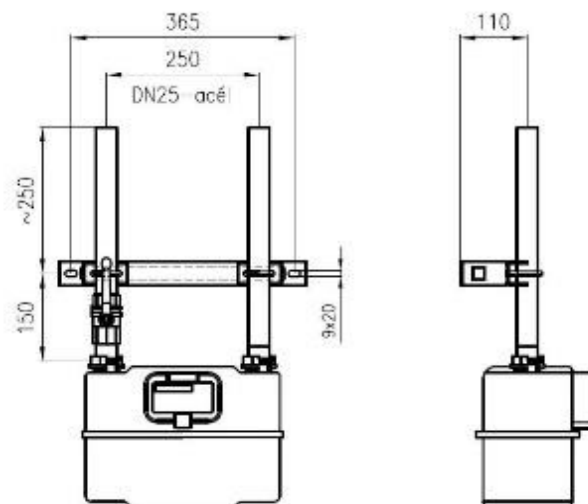
Minta kialakítás új felhasználási hely létesítésekor

A csatlakozóvezeték anyaga acél,

A fogyasztói vezeték acél, vagy réz anyagú,

Fogyasztói főcsap: egyenes (átmenő) golyóscsap

A kötések kialakítása: hegesztett vagy préselt kötés



6.1.9.3 ábra

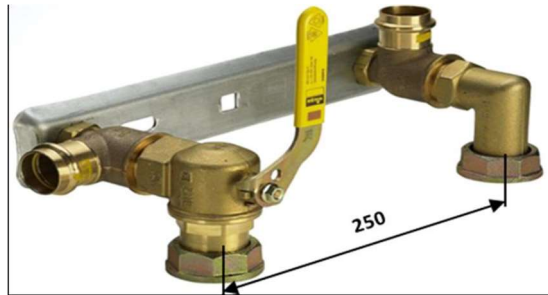
Minta kialakítás új felhasználási hely létesítésekor

A csatlakozóvezeték anyaga réz,

A fogyasztói vezeték anyaga réz

Fogyasztói főcsap: sarok golyóscsap

A kötések kialakítása: préselt kötés vagy keményforrasztással.



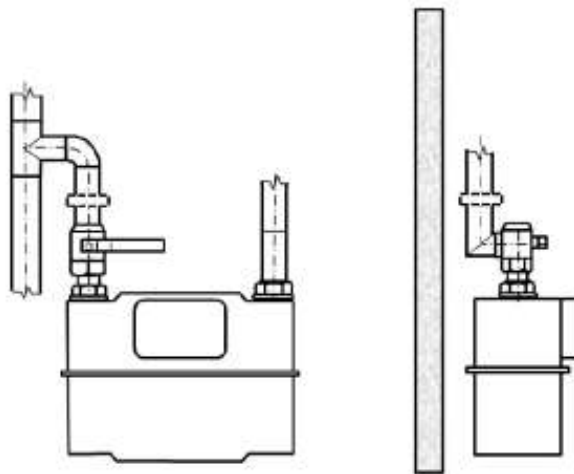
6.1.9.4 ábra

Minta kialakítás új felhasználási hely létesítésekor

Megjegyzések:

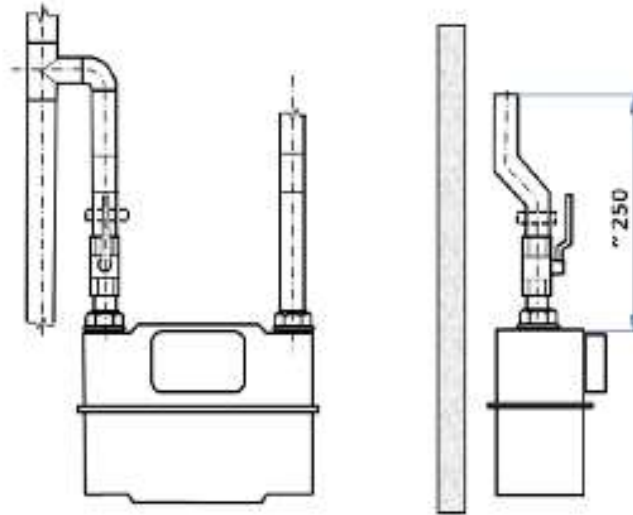
- a réz anyagú vezeték csatlakozás mérete d28,
Tervező által igazolt, gázvezeték méretezés alapján a réz anyagú gázvezeték csatlakozást d22-es méretben is ki lehet alakítani.
- a mérőkötést gyári szerelőlappal és gyári idomokkal kell szerelni,
- sarokcsap helyett átmenő, préselhető vagy forrasztható csatlakozású fogyasztói főcsap is beépíthető, ekkor a fogyasztói oldal szerinti gyári idomot kell a sarokcsap helyére szerelni, az elzáró helye a csatlakozóvezetékben, kezelhető magasságban legyen,
- áramláskorlátozót tartalmazó elzáró szerelvény NEM építhető be,

Belső térben elhelyezett, közös felszálló vezetéken lévő gázmérési helyek



6.1.9.5. ábra

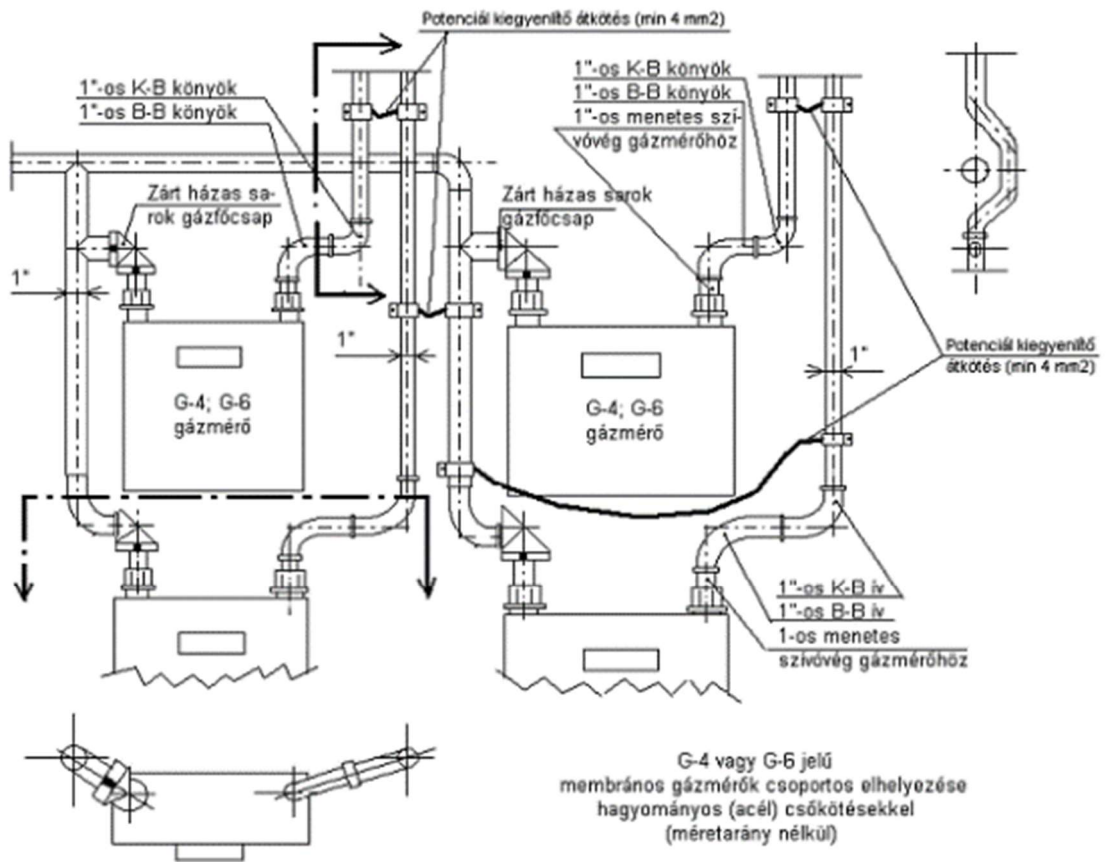
Minta kialakítás új felhasználási hely létesítésekor



6.1.9.6. ábra

Minta kialakítás új felhasználási hely létesítésekor

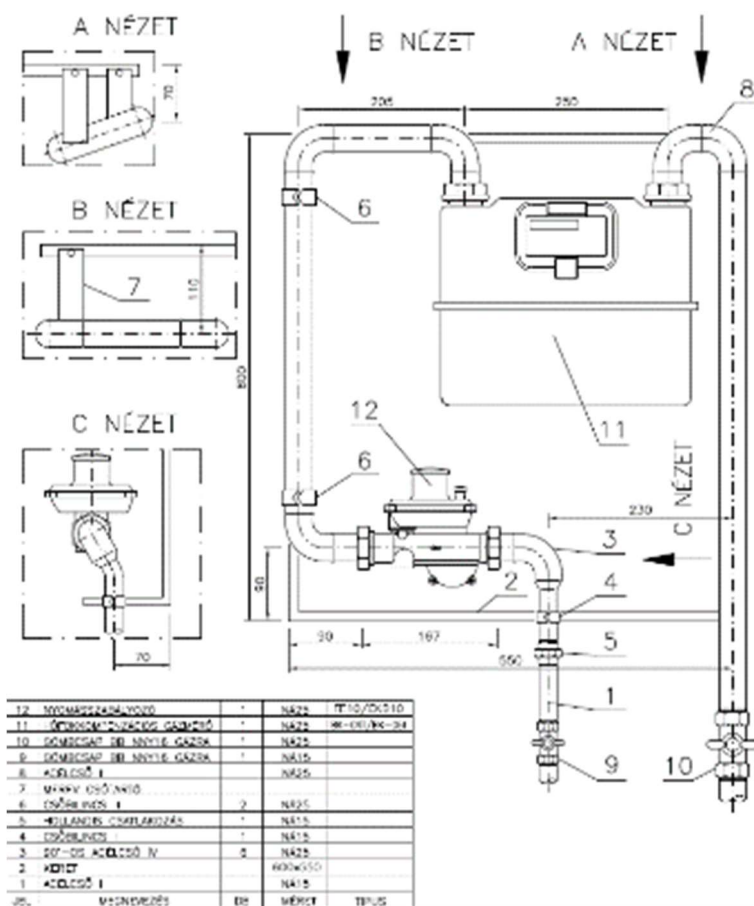
Membrános gázmérők csoportos szerelése

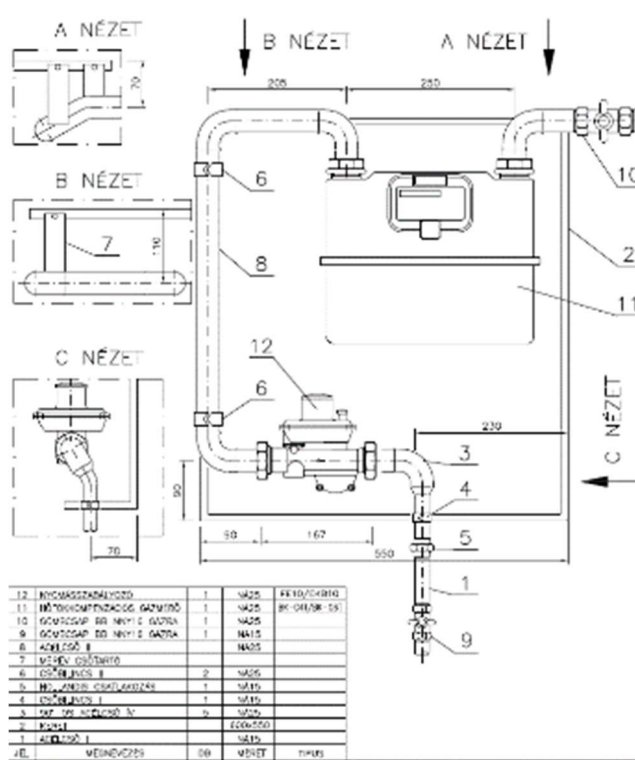




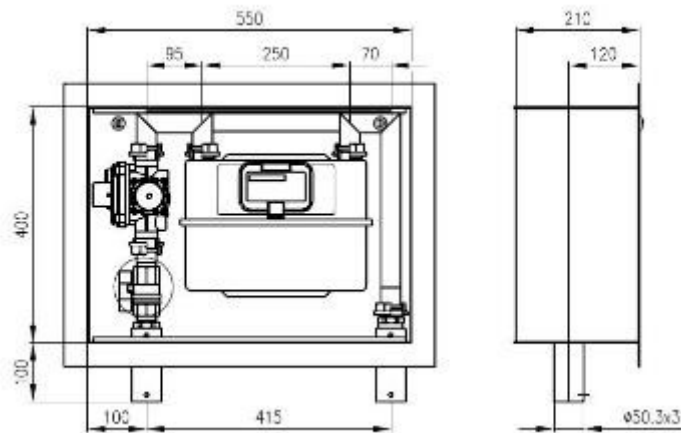
6.1.9.7. ábra

Példa a G4 és G6 jelű gázmérők csoportos szereléséhez





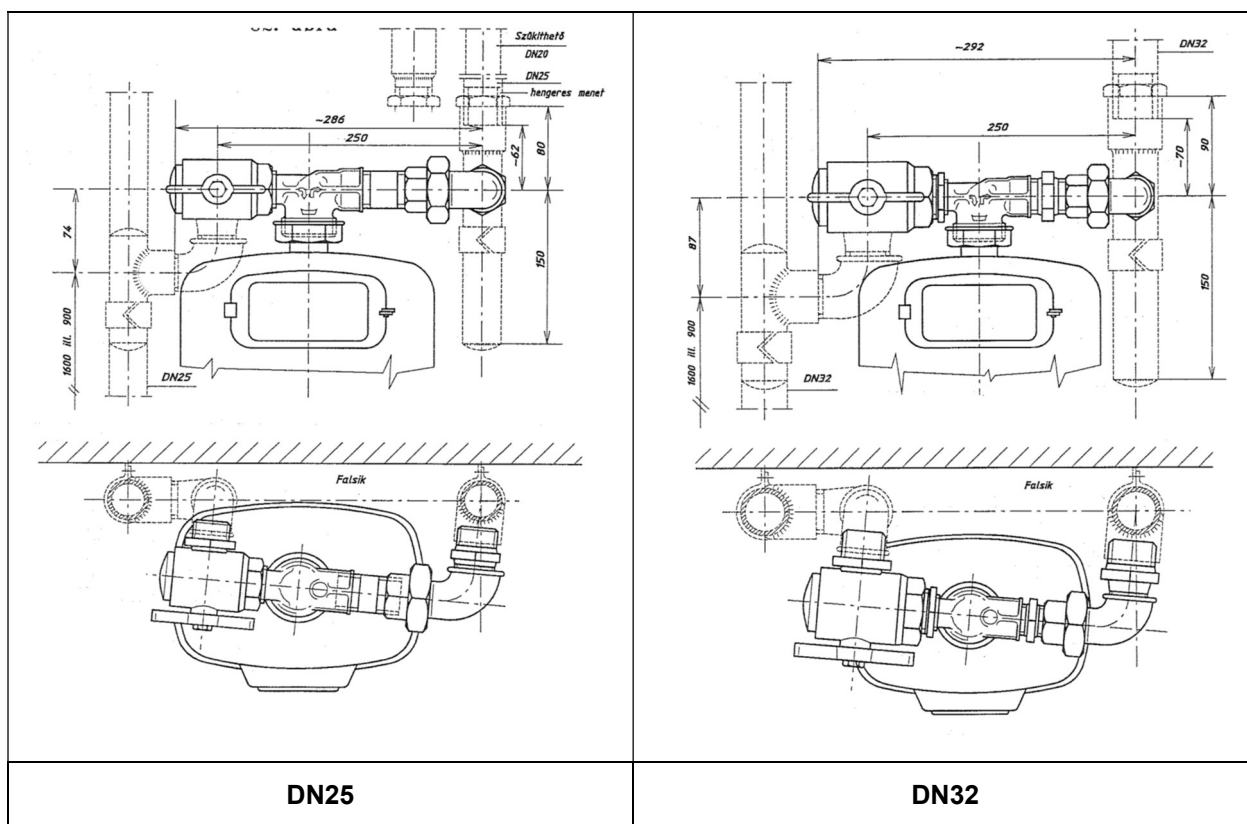
6.1.9.8. ábra



6.1.9.9. ábra

Minta kialakítás új felhasználási hely létesítésekor

Korábban kialakított egycsonkú gázmérőkötés átalakítása

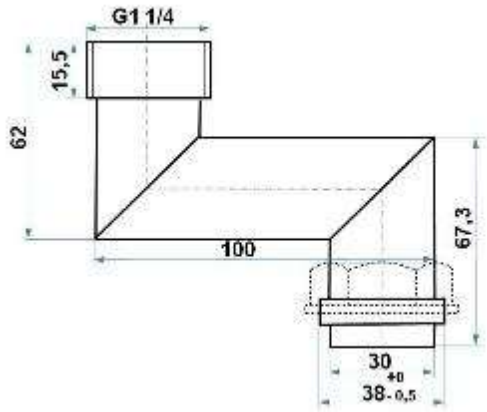


6.1.9.10. ábra

egycsonkú gázmérőkötés átalakítása

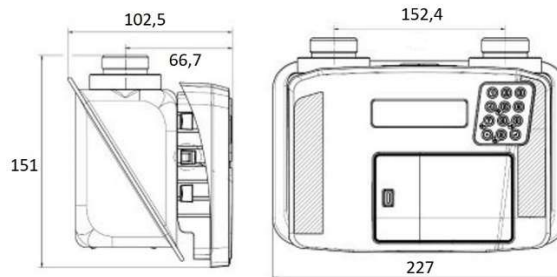
Acél anyagú menetes kötés átalakító szerelése, EFM toldattal

A 250 mm-től eltérő csontkávolságú gázmérők (G-4, G-6) cseréjekor alkalmazható az alábbi ábra szerinti ún. EFM hollanderes csatlakozótoldal.



6.1.9.11 ábra

A 152,4 mm csontkávolsággal rendelkező ultrahangos, előre fizetős gázmérő 250 mm csontkávolságra való bővítése toldó-csatlakozó passzdarabbal:



6.1.9.12 ábra

A passzdarab és a gázmérő elhelyezése kizárólag a 6.1.9.11. ábra vagy a 6.1.9.12 ábra alapján történhet.

