

MVM Démász Áramhálózati Kft.

Leolvasói útmutató Sanxing SX601 (S12U16) Egyfázisú smart fogyasztásmérő LTE 450 Cat-M1 modemmel



Verzió: V1.0



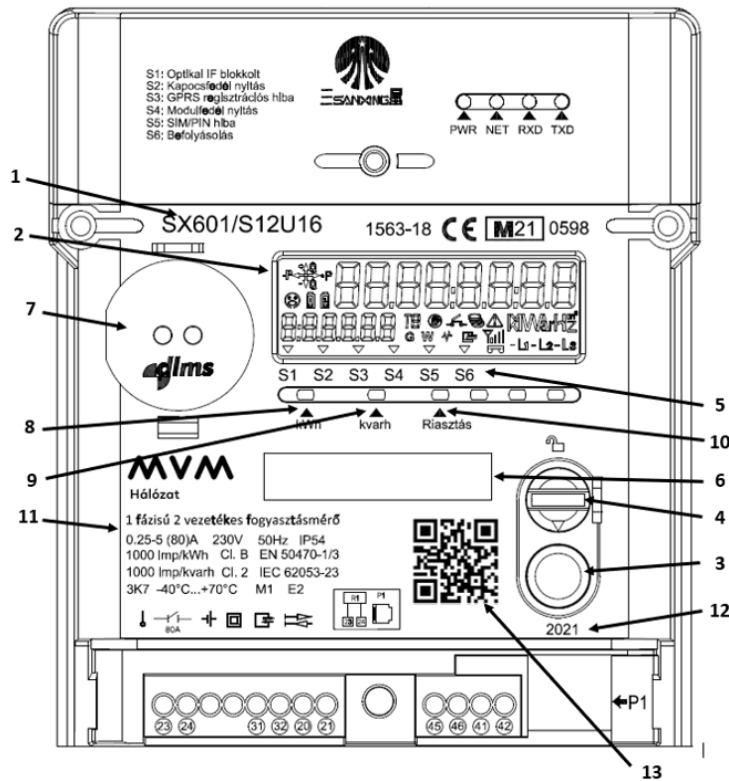
Tartalom

1. Rövid bevezetés	3
2. Adattábla	3
3. Leolvasás.....	4
3.1. Az LCD kijelző adatai	4
3.2. Az eseményjelző nyilak magyarázata:	6
3.3. Nyomógomb műveletek	7
3.4. Automatikus görgetés	8
3.5. Manuális görgetés	9
3.6. Áram kikapcsolása/előrefizetős mód.....	10

1. Rövid bevezetés

A mért energia értékét a villamos fogyasztásmérőből az LCD kijelzőről vizuális leolvasással, és 2G-4G/IoT kapcsolaton keresztül lehet kiolvasni.

2. Adattábla



1. ábra Adattábla

Leírás	
1	Típus
2	LCD kijelző
3	Léptető nyomógomb (Menü)
4	Plombálható nyomógomb (SET/Teszt)
5	Állapotjelzők
6	Vonalkód / Sorozatszám
7	Optikai port
8	Pontossági osztály, Hitelesítő LED – Aktív energia
9	Pontossági osztály, Hitelesítő LED – Meddő energia
10	Riasztás LED
11	Műszaki adatok
12	Gyártási év
13	QR kód

3. Leolvasás

3.1. Az LCD kijelző adatai

A kijelző használható automatikus adatgörgetési, riasztási és státusz megjelenítési üzemmódban.



2. ábra Az LCD kijelzőn megjelenő információk

Az LCD interfész által megjelenített információkat a lenti táblázat tartalmazza.

1. táblázat - az LCD kijelző szimbólumainak jelmagyarázata

Szimbólum	Leírás												
	Energiaáramlás iránya												
	<p>Az LCD kijelző jobb felső részében található hétszegmenses számjegyek adatokat és menüpontokat jelenítenek meg. Az egyes számjegyek mérete 10mm X 5mm.</p>												
	<p>Az LCD kijelző bal alsó részében található hétszegmenses számjegyek OBIS kódokat jelenítenek meg. Az egyszerűség kedvéért az OBIS kódok közül csak a C.D.E. kódok jeleníthetők meg. A C értékcsoport rövidítéseit az alábbi táblázat tartalmazza:</p> <table border="1" data-bbox="986 1765 1412 2031"> <thead> <tr> <th colspan="2">A C értékcsoport rövidítéseit</th> </tr> <tr> <th>OBIS-azonosító</th> <th>Megjelenített kód</th> </tr> </thead> <tbody> <tr> <td>96</td> <td>C</td> </tr> <tr> <td>97</td> <td>F</td> </tr> <tr> <td>98</td> <td>L</td> </tr> <tr> <td>99</td> <td>P</td> </tr> </tbody> </table>	A C értékcsoport rövidítéseit		OBIS-azonosító	Megjelenített kód	96	C	97	F	98	L	99	P
A C értékcsoport rövidítéseit													
OBIS-azonosító	Megjelenített kód												
96	C												
97	F												
98	L												
99	P												

	Mértékegységek
	Folyamatban levő optikai kommunikáció.
	Beépített megszakító állapotának jelzése. Megszakító állapota nyitott vagy zárt, Villog ha a visszakapcsolás engedélyezett vagy korlátozás aktív
	Kommunikációs modul jelszint (A részletes leírást Lásd a Kommunikációs modul felhasználói útmutatójában) Jelszintnek megfelelő státusz kijelzése
	Két akkumulátor töltöttségi állapotának jelzése. Alacsony töltöttség esetén a szimbólum villog
	Aktív tarifa megjelenítése
	PLC Kommunikáció (opcionális)
	Előre fizetés (opcionális)
	Gázfogyasztásmérő (opcionális)
	Vízfogyasztásmérő (opcionális)
	Manipulálás
on	Megszakító csatlakoztatva (kiválasztható kijelző manuális vagy automatikusan gördülő kijelzőhöz, OBIS: C.50.68)
r_off	Távoli kikapcsolás (kiválasztható kijelző manuális vagy automatikusan gördülő kijelzőhöz, OBIS: C.50.68)
PrESS_on	Megszakító visszakapcsolása engedélyezett (ávrólól, vagy korlátozás túllépés után) (kiválasztható kijelző manuális vagy automatikusan gördülő kijelzőhöz, OBIS: C.50.68)
	Kredit státusz (opcionális)
	R1 kimeneti relé állapot jelzése (A szimbólum látható, ha az R1 relé zárt állapotban van)

-L1-L2-L3	Fázis indikátorok L1-3 villog fordított sorrend esetén L1-3 lassan villog túlfeszültség esetén A „-„ jel visszáramot jelez az adott fázisban
	Riasztás (A riasztási szimbólum viselkedése a gyárban paraméterezzhető, illetve a kiváltó esemény szűrő helyi vagy táv úton paraméterezzhető.)
	Státusz indikátorok. 1. pozíció: Optikai IF blokkolt 2. pozíció: Kapocsfedél nyitás 3. pozíció: GPRS regisztráció hiba 4. pozíció: Modulfedél nyitás 5. pozíció: SIM/PIN hiba 6. pozíció: Befolyásolási kísérlet.

3.2. Az eseményjelző nyilak magyarázata:

2. táblázat – Az eseményjelzők magyarázata

	▼	▼	▼	▼	▼	▼
	Optikai IF blokkolt	Kapocsfedél nyitás	GPRS regisztráció hiba	Modulfedél nyitás	SIM/PIN hiba	Befolyásolási kísérlet
Felirat az adattáblán	S1	S2	S3	S4	S5	S6
Jelentése	Optikai IF blokkolt	Kapocsfedél nyitás	GPRS regisztrációs hiba	Modulfedél nyitás	SIM/PIN hiba	Befolyásolási kísérlet
Magyarázat	Túl sok hibás jelszó megadás után a mérő letiltja az optikai interfészt. Kizárólag ezen kizárási idő alatt látható a jelzés, ha lejárt a kizárási idő, megszűnik.	Csak addig látható a jelzés, amíg a mérő kapocsfedele nincs a helyén, visszahelyezés kor megszűnik a jelzés.	Megjelenik, ha a hálózatra való regisztráció még nem jött létre.	Csak addig látható a jelzés, amíg a mérő modulfedele nincs a helyén, visszahelyezés kor megszűnik a jelzés.	Csak a jelenség idejére aktiválódik a jelzés. A SIM kártya nincs jól beillesztve, illetve rossz a PIN kód (ha van).	Addig aktív a jelzés, amíg az adott bit nincs törölve.

3.3. Nyomógomb műveletek

Automatikus gördülő üzemmódban az adatok 10 másodperces intervallumokban, szekvenciálisan jelennek meg. Az adatok manuális gördítéséhez az alsó „gördítő” gombot kell megnyomni.

3. táblázat – Nyomógomb műveletek

Művelet	Leírás
Kijelző léptető nyomógomb: Rövid gombnyomás (>70ms és <2s)	<ul style="list-style-type: none"> ■ Átállás automatikus gördülésről manuális gördülésre, vagy ■ következő menüételre vagy adattételre történő továbblépés manuális adatmegjelenítő üzemmódban <p>Megjegyzés: Ha a fogyasztásmérő beépített megszakítóje kikapcsolt állapotban van, a megszakítóvezérlő konfigurálásától függően manuálisan is visszakapcsolható a megszakító.</p>
Kijelző léptető nyomógomb: Nincs gombnyomás >120s	Visszatérés automatikus adatgördítésre a manuális gördítés üzemmódjának bármelyik pozíciójából
Plombálható nyomógomb	Megszakító vezérlési konfigurációtól függően manuálisan is kikapcsolható a megszakító.

3.4. Automatikus görgetés

4. táblázat- Automatikus görgetés menü

Szám	Információ	Megjegyzés	Kijelző	
1	Kijelző-teszt	Teljes képernyő az összes szegmens teszteléséhez		
2	Összes hatásos energia 1.8.0	00000000 kWh		
3	Összes hatásos energia 1.8.0 Tarifa 1	00000000 kWh		
4	Összes hatásos energia 1.8.0 Tarifa 2	00000000 kWh		
5	Összes hatásos export energia 2.8.0	00000000 kWh		
6	Hibakód	F.F.0		
7	Idő	óóppmm		
8	Dátum	ÉÉHHNN		
9	Megszakító állapota	C.50.68 (3 féle állapot, lásd: „Az LCD kijelző adatai” résznél)		

3.5. Manuális görgetés:

6. táblázat: Manuális görgetés menü

Név	Obis Kód	Rövid Obis	Formátum	Egység	Megjegyzés
Kijelző-teszt	0-0:96.51.4.255	-	XXXXXXXXXX		
Idő	0-0.9.1.255	0.9.1	hhmmss	/	
Dátum	0-0.9.2.255	0.9.2	YYMMDD	/	
Gyártói készülék ID 1 - mérő sorozatszám	0-0.96.1.0.255	C.1.0	XXXXXXXXX / XXXXXXXXX	/	Váltakozva, az első 8 és az utolsó 8 számjegye
Aktív energia import (+A)	1-0.1.8.0.255	1.8.0	00000000	kWh	
Aktív energia import (+A) - tarifa 1	1-0.1.8.1.255	1.8.1	00000000	kWh	
Aktív energia import (+A) - tarifa 2	1-0.1.8.2.255	1.8.2	00000000	kWh	
Aktív energia export (-A)	1-0.2.8.0.255	2.8.0	00000000	kWh	
Reaktív energia import (+R)	1-0.3.8.0.255	3.8.0	00000000	kvarh	
Reaktív energia export (-R)	1-0.4.8.0.255	4.8.0	00000000	kvarh	
Maximum teljesítmény regiszter - aktív import (+A)	1-0:1.6.0.255	1.6.0	0000.00	kW	
Maximum teljesítmény regiszter - aktív import (-A)	1-0:2.6.0.255	2.6.0	0000.00	kW	

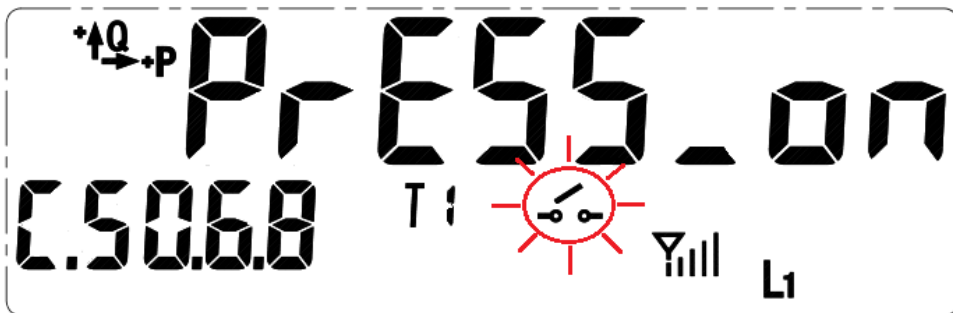
3.6. Áram kikapcsolása / Előrefizetős üzemmód

Abban az esetben, ha az áram a szolgáltató által kikapcsolásra került, a következő felirat és jelzés látható:



3. ábra Kikapcsolt áramot jelző ábra

Amennyiben az áramszolgáltató engedélyezte a visszakapcsolást, azt a kijelzőn a megszakító jel folyamatos villogásával és a PrESS_on felirattal jelzi a készülék:



4. ábra Kikapcsolt áramot jelző ábra

Ekkor Ön úgy állíthatja helyre az energiaszolgáltatást, ha az alsó, léptető nyomógombot legalább 1 másodpercig nyomva tartja. **A feszültség visszakapcsolása előtt győződjön meg róla, hogy az biztonságos-e** (pl. éppen nem szerelik-e a felhasználási helyen a villamos hálózatot, vagy nincsenek-e hibásan működő készülékek csatlakoztatva, stb.).

A megszakító állapotának kijelző ikonja az összes kijelzőn látható

