

Ügyiratszám: VAO/52-2/2022.

HATÁROZAT SZÁMA: H 2430/2022.

Tárgy: A 2022. július 1-jétől alkalmazandó villamos energia elosztási díjak és közvilágítási elosztási díj megállapítása

A Magyar Energetikai és Közmű-szabályozási Hivatal (1054 Budapest, Bajcsy-Zsilinszky út 52., a továbbiakban: **Hivatal**) meghozta az alábbi

HATÁROZATOT.

1. A Hivatal **kötelezi**

- az **MVM Démász Áramhálózati Korlátolt Felelősségű Társaságot** (6724 Szeged, Kossuth Lajos sugárút 64-66.; a továbbiakban: **Démász (NKM)**),
 - az **ELMŰ Hálózati Elosztó Korlátolt Felelősségű Társaságot** (1132 Budapest, Váci út 72-74.; a továbbiakban: **ELMŰ**),
 - az **MVM Émász Áramhálózati Korlátolt Felelősségű Társaságot** (3525 Miskolc, Dózsa György u 13.; a továbbiakban: **Émász**),
 - az **E.ON Dél-dunántúli Áramhálózati Zártkörűen Működő Részvénytársaságot** (7626 Pécs, Búza tér 8/A.; a továbbiakban: **EDE**),
 - az **E.ON Észak-dunántúli Áramhálózati Zártkörűen Működő Részvénytársaságot** (9027 Győr, Kandó Kálmán u 11-13.; a továbbiakban: **EED**),
 - az **OPUS TITÁSZ Áramhálózati Zártkörűen Működő Részvénytársaságot** (4024 Debrecen, Kossuth u. 41.; a továbbiakban: **TITÁSZ (ETI)**),
- mint villamos energia elosztói engedélyeseket (a továbbiakban együtt: **Elosztók**), hogy a Határozat

Tiszta energia, fenntartható környezet

- a) **1. mellékletében** megállapított elosztási díjakat és közvilágítási elosztási díjat,
- b) **2. mellékletének 1. pontjában** megállapított kiegyenlítő befizetési pénzeszközt

alkalmazzák a **2022. július 1. - 2022. december 31. időszakra vonatkozóan.**

2. A Hivatal **kötelezi a MAVIR Magyar Villamosenergia-ipari Átviteli Rendszerirányító Zártkörűen Működő Részvénytársaságot** (1031 Budapest, Anikó u. 4.) mint villamos energia átviteli rendszerirányítói engedélyest (a továbbiakban: **MAVIR**), hogy az Elosztók által teljesítendő kiegyenlítő befizetési pénzeszközből származó bevételét a Határozat **2. mellékletének 2. pontjában** megállapított százalékos arányok szerint ossza fel a 2. pont szerinti villamos energia elosztói engedélyesek között a **2022. július 1. – 2022. december 31.** időszakra vonatkozóan.
3. A Határozat **mellékletei** a Határozat rendelkező részének elválaszthatatlan részét képezik.
4. A Határozat 1. mellékletében megállapított rendszerhasználati díjak **legmagasabb hatósági árak minősülnek** a villamos energiáról szóló 2007. LXXXVI. törvény (a továbbiakban: **VET**) 141. § (1) bekezdése és (6) bekezdése alapján.
5. A Hivatal **kötelezi az Elosztókat** a hatósági árakra vonatkozó, a VET 141. § (6)-(8) bekezdése szerinti kötelezettségeik betartására.
6. A Hivatal **kötelezi a MAVIR-t és az Elosztókat** az adatszolgáltatásokra és a nyilvántartásokra vonatkozó, a VET 141. § (11) bekezdés szerinti kötelezettségek betartására, így az Elosztók kötelesek
 - „a) a legkisebb költség elvét betartani, és az ezt igazoló adatokat a Hivatal számára hozzáférhetővé tenni,*
 - b) a Hivatalnak megadni minden olyan tájékoztatást, amely az árfelügyeleti és hatósági árelőkészítő tevékenységhez szükséges,*
 - c) a költség- és árbevétel-struktúra átláthatóságát nyilvántartási és elszámolási rendszerükben biztosítani.”*
7. A Hivatal **felhívja az Elosztók** figyelmét, hogy a Határozatban megállapított díjakkal kapcsolatos kötelezettségeik betartását a Hivatal a VET 141. § (9) bekezdése szerinti árfelügyeleti és 159. § (1) bekezdés 4. pontja szerinti általános ellenőrzési jogkörében ellenőrzi, és azok megsértése esetén a VET 141. § (12) bekezdésében foglaltak szerint határozattal
 - „a) megtiltja a jogszabályt sértő ár, illetve díj további alkalmazását és kötelezi az engedélyest a jogszerű ellenérték alkalmazására,*
 - b) kötelezi az engedélyest a 142-146/A. §-ban foglalt rendelkezések megsértésével elért többletbevétel jegybanki alapkamat tárgyidőszaki*

átlagával növelt összegének a sérelmet szenvedett fél részére történő visszatérítésére, ha pedig ennek személye nem állapítható meg, az engedélyes által ellátott valamennyi felhasználó, felhasználó hiányában az engedéllyessel jogviszonyban álló rendszerhasználók részére történő visszatérítésére, és

c) a kormányrendeletben meghatározott mértékű bírságot szabhat ki.”

A Hivatal a Határozat rendelkezéseinek megsértése esetén a közigazgatási szabályszegések szankcióiról szóló 2017. évi CXXV. törvény és a VET 96. § (1) bekezdése szerinti jogkövetkezményeket is alkalmazhatja.

Az eljárás során eljárási költség nem került megállapításra, mivel az eljárás hivatalból indult.

A Határozat ellen közigazgatási per indítható a Határozat közlésétől (átvételétől) számított 15 (tizenöt) napon belül. A keresetlevelet a Fővárosi Törvényszéknek címezve a Magyar Energetikai és Közmű-szabályozási Hivatalhoz kell benyújtani az elektronikus ügyintézés szabályainak megfelelő úrlapon keresztül, amely a következő helyen érhető el:

https://magyarorszag.hu/szuf_ugyleiras?id=d50be8b3-ae75-446e-8f51-aae40fea393b

A közigazgatási perben halasztó hatály elrendelésének nincs helye.

A bíróság a perben soron kívül, de legkésőbb a kereseti kérelem benyújtását követő 6 hónapon belül dönt. A bíróság a Hivatal Határozatát nem változtathatja meg, illetve a Határozat részbeni hatályon kívül helyezésének nincs helye.

Ha a bíróság a Határozatot a közigazgatási perben jogerősen hatályon kívül helyezi, - , akkor – a VET 168/A. § (4) bekezdésének megfelelően – az új közigazgatási eljárást lezáró határozat meghozataláig a jogerős bírósági döntést közvetlenül megelőzően alkalmazott díjakat kell alkalmazni.

A perben kötelező a jogi képviselő. A bíróság a keresetet tárgyaláson kívül bírálja el, tárgyalás tartása a keresetlevélben kérhető. A közigazgatási perben eljáró bíróság a jogsértés megállapítása esetén a közigazgatási cselekményt megsemmisíti, hatályon kívül helyezi, szükség esetén a közigazgatási cselekmény megsemmisítése, hatályon kívül helyezése mellett a közigazgatási szervet új eljárásra kötelezi. A közigazgatási per illetéke 30.000 Ft, amelynek előzetes megfizetése alól mentesül az eljárást kezdeményező fél.

A Hivatal intézkedik a véglegessé vált Határozatnak a Hivatal honlapján történő közzétételéről.

INDOKOLÁS

Általános indokolás

1. Az energetikai tárgyú törvények módosításáról szóló 2020. évi CXIII. törvény – 2020. november 28. napi hatálybalépéssel – jelentős mértékben módosította a VET árszabályozási rendelkezéseit. A fenti módosítások értelmében a Hivatalnak a rendszerhasználati díjak mértékét – rendelet helyett – határozatban kell megállapítania.

2. A VET hatályos rendelkezéseinek értelmezésében új helyzetet teremtett, hogy 2021. november 15-én kihirdetésre került és 2021. november 16-án hatályba lépett a villamos energiáról szóló 2007. évi LXXXVI. törvény veszélyhelyzet ideje alatt történő eltérő alkalmazásáról szóló 627/2021. (XI. 15.) Korm. rendelet (a továbbiakban: **KR1.**). Ezt a rendeletet az egyes, a koronavírus-világjárvány következményeinek elhárítása céljából kihirdetett veszélyhelyzet során kiadott kormányrendeletek hatálybalépéséről és veszélyhelyzeti intézkedésekről szóló 190/2022. (V. 26.) Korm. rendelet a 2022. május 31-én hatályos szöveggel – annak 3. §-a kivételével – 2022. június 1. napján ismételten hatályba léptette.

2022. június 15-én kihirdetésre került – és a 3. §-a kivételével – hatályba is lépett a villamos energiáról szóló 2007. évi LXXXVI. törvény veszélyhelyzet ideje alatt történő eltérő alkalmazásáról szóló 212/2022. (VI. 15.) Korm. rendelet (a továbbiakban: **KR2.**), mely megváltoztatta a jogszabályi háttérrel, s ennek részeként hatályon kívül helyezte a KR1.-t.

2022. június 28-án kihirdetésre került és 2022. június 29-én hatályba lépett a villamos energiáról szóló 2007. évi LXXXVI. törvény veszélyhelyzet ideje alatt történő eltérő alkalmazásáról szóló 228/2022. (VI. 28.) Korm. rendelet (a továbbiakban: **KR3.**), mely újabb helyzetet teremtett, s ennek részeként hatályon kívül helyezte a KR2. 1. § (1) bekezdés b) pontját és 1. § (4) bekezdését.

A fent hivatkozott rendeletek szerinti jogszabályhelyek a 3. pont megfelelő alpontjaiban külön is megjelölésre kerülnek.

3. A hatályos **VET** a rendszerhasználati díjak vonatkozásában (többek között) a következőképpen szabályoz:

- a) A 3. § 22. pontja alapján hálózati engedélyes a MAVIR, mint átviteli rendszerirányítói engedélyes és az elosztók.
- b) A 141. § (1) és (4) bekezdései alapján a rendszerhasználati díjak hatósági árak, amelyek megállapítása hivatalból történik.
- c) A 141. § (2) bekezdése szerint:

„A hatósági ár megállapítása történhet tételesen vagy a hatósági ár kiszámítására vonatkozó előírásokkal.”

- d) A 141. § (10) bekezdése szerint:
„A 142. § (1) bekezdés szerinti rendszerhasználati díjak (...) szabályozása árszabályozási ciklusok keretében történik.”
- e) A 142. § (1) bekezdése szerint:
„A villamosenergia-rendszer használatért a rendszerhasználók
- a) átviteli díjat,
 - b) elosztási díjat és
 - c) közvilágítási elosztási díjat
- (a továbbiakban együtt: **rendszerhasználati díjak**) fizetnek.”
- f) A 142. § (3) bekezdése alapján a rendszerhasználati díjak mértéke és alkalmazásuk feltételei országosan egységesek.
- g) A 142. § (6) bekezdése szerint:
„Annak érdekében, hogy az elosztók az elosztási díjból és a közvilágítási elosztási díjból származó árbevételből az indokolt költségeik arányában részesedjenek, az elosztók közötti kiegyenlítő fizetést (a továbbiakban: kiegyenlítő fizetés) lehetővé tevő, átlátható, a rendszerhasználati díjakhoz kapcsolódó elszámolási rendszert kell működtetni.”
- h) A 143. § (1) bekezdése szerint:
„A rendszerhasználati díjak szabályozása az árszabályozási cikluson belül évenkénti ármegállapítással történik.”
- A **KR1.** 1. § (1) bekezdése szerint:
„A villamos energiáról szóló 2007. évi LXXXVI. törvény (a továbbiakban: Vet.) 143. § (1) bekezdésétől és 178/T. § (4) bekezdés d) pontjától eltérően az induló árak meghatározását követő Vet. 143. § (1) bekezdése szerinti árszabályozási cikluson belül évenkénti ármegállapítás első időpontja 2022. július 1-je. A díjmegállapítás során a 2022. január 1. és június 30. közötti időszak (3) bekezdés szerinti, korábbival azonos árszintjét ezen és az ezt követő ármegállapítások során figyelembe kell venni.”
- A **KR2.** 1. § (1) bekezdése szerint:
„(1) A villamos energiáról szóló 2007. évi LXXXVI. törvény (a továbbiakban: Vet.) 143. § (1) bekezdésétől és 178/T. § (4) bekezdés d) pontjától eltérően az induló árak meghatározását követő Vet. 143. § (1) bekezdése szerinti árszabályozási cikluson belül évenkénti ármegállapítás első időpontja
- a) az átviteli díjra vonatkozóan 2022. július 1-je, azzal, hogy a díjmegállapítás során a 2022. január 1. és 2022. június 30. közötti időszak (3) bekezdés szerinti, korábbival azonos árszintjét ezen ármegállapítás során figyelembe kell venni,

b) az elosztási díjra és a közvilágítási elosztási díjra vonatkozóan 2023. január 1-je, azzal, hogy a díjmegállapítás során a 2022. január 1. és 2022. december 31. közötti időszak (4) bekezdés szerinti, korábbival azonos árszintjét ezen ármegállapítás során figyelembe kell venni.”

A **KR2.** 1. § (3)-(4) bekezdései szerint:

„(3) A 2022. január 1. és 2022. június 30. közötti időszakban a 2021. december 31-én hatályos átviteli díj alkalmazandó.

(4) A 2022. január 1. és 2022. december 31. közötti időszakban a 2021. december 31-én hatályos elosztási díj és közvilágítási elosztási díj alkalmazandó.”

A **KR3.** 1. § (1) bekezdése szerint:

„(1) A villamos energiáról szóló 2007. évi LXXXVI. törvény (a továbbiakban: Vet.) 143. § (1) bekezdésétől és 178/T. § (4) bekezdés d) pontjától eltérően az induló árak meghatározását követő Vet. 143. § (1) bekezdése szerinti árszabályozási cikluson belül évenkénti ármegállapítás első időpontja az elosztási díjra és közvilágítási elosztási díjra vonatkozóan 2022. július 1. azzal, hogy

- a) ezen díjmegállapítás során a 2022. január 1. és a 2022. június 30. közötti időszak (3) bekezdés szerinti, korábbival azonos árszintjét figyelembe kell venni,*
- b) ezen díjmegállapítás nem eredményezheti a Vet. 3. § 42. pontja szerinti lakossági fogyasztók által fizetendő elosztási díjak növekedését, ugyanakkor biztosítania szükséges az elosztók elismert költségeinek elosztási díjakon keresztül történő megtérítését.”.*

Ezen határozat meghozatalánál a Hivatal a KR3. fenti (hatályos) rendelkezését veszi alapul, ahogyan az a Határozat rendelkező részének 1-2. pontjaiban is megjelenik.

i) A 143. § (5) bekezdése szerint:

„A rendszerhasználati díjak mértékét a Hivatal – figyelemmel a (2) bekezdés szerinti rendeletre és a módszertani útmutatókra – határozatban állapítja meg, legkésőbb a díjak alkalmazhatósága előtt 45 nappal. A Hivatal a rendszerhasználati díjak megállapítására irányuló eljárás megindításakor felhívja az ügyfeleket a nyilatkozataiknak az eljárás megindításától számított 30 napon belül történő megtételére, amely határidő jogvesztő. A Hivatal a határozatát a honlapján a rendszerhasználati díjak alkalmazhatósága előtt legalább 40 nappal közzéteszi.”.

A **KR1.** 1. § (2) bekezdése szerint:

„A rendszerhasználati díjak (1) bekezdés a) pontja szerinti megállapítása során a Hivatal a Vet. 143. § (5) bekezdésétől eltérően határozatát a honlapján a rendszerhasználati díjak alkalmazhatósága előtt 15 nappal közzéteszi.”

A **KR2.** 1. § (2) bekezdése szerint:

„A rendszerhasználati díjak (1) bekezdés a) pontja szerinti megállapítása során a Magyar Energetikai és Közmű-szabályozási Hivatal a Vet. 143. § (5) bekezdésétől eltérően a határozatát a rendszerhasználati díjak alkalmazhatósága előtt legalább 10 nappal hozza meg, és teszi közzé a honlapján.”

A **KR3.** 1. § (2) bekezdése szerint:

„A rendszerhasználati díjak (1) bekezdés szerinti megállapítása során a Magyar Energetikai és Közmű-szabályozási Hivatal a Vet. 143. § (5) bekezdésétől eltérően a határozatát a rendszerhasználati díjak alkalmazhatósága előtt legalább 1 nappal hozza meg, és teszi közzé a honlapján.”

Ez utóbbi (hatályos) rendelkezés indokolja a Határozat kiadásának dátumát.

j) A 143. § (6) bekezdése szerint:

„A kiegyenlítő fizetés végrehajtása érdekében a Hivatal a kiegyenlítő fizetés mértékét a rendszerhasználati díjakról kiadott határozatában állapítja meg.”

k) A 143. § (9) bekezdése szerint:

„A hálózati engedélyes a rendszerhasználati díjakat és azok alkalmazásának feltételeit legkésőbb a rendszerhasználati díjak alkalmazhatósága előtt 1 nappal a honlapján és az ügyfélszolgálatán teszi közzé.”

l) A 168/A. § (1) bekezdése szerint:

„A rendszerhasználati díjak (...) megállapítására irányuló eljárásokban közvetlenül érintett kizárólag az érintett hálózati engedélyes.”

m) A 178/T. § (4) bekezdésének d) pontja szerint a jelenlegi árszabályozási cikluson belül az „(...) évenkénti ármegállapítás első időpontja 2022. január 1-je.”

A **KR1.** 1. § (1) bekezdése szerint:

„(...) évenkénti ármegállapítás első időpontja 2022. július 1-je.”

A **KR2.** 1. § (1) bekezdésének a) pontja szerint:

„az átviteli díjra vonatkozóan 2022. július 1-je, azzal, hogy a díjmegállapítás során a 2022. január 1. és 2022. június 30. közötti időszak (3) bekezdés szerinti, korábbival azonos árszintjét ezen ármegállapítás során figyelembe kell venni,.”

A **KR3.** 1. § (1) bekezdése szerint:

„A villamos energiáról szóló 2007. évi LXXXVI. törvény (a továbbiakban: Vet.) 143. § (1) bekezdésétől és 178/T. § (4) bekezdés d) pontjától eltérően az induló árak meghatározását követő Vet. 143. § (1) bekezdése szerinti árszabályozási cikluson belül évenkénti ármegállapítás első időpontja az elosztási díjra és a közvilágítási elosztási díjra vonatkozóan 2022. július 1-je (...).”

A fentiek indokolják, hogy miért nem adta ki a Hivatal 2022. január 1. előtt 45 nappal a 2022. évre vonatkozó rendszerhasználati díjakat tartalmazó határozatát.

4. **A díjak megállapítása során** a Hivatal – a VET, a KR1., a KR2. és a KR3. mellett – különösen a következő jogszabályok rendelkezéseit vette figyelembe:

- a) a számvitelről szóló 2000. évi C. törvény (a továbbiakban: **Sztv.**),
- b) a villamos energiáról szóló 2007. évi LXXXVI. törvény egyes rendelkezéseinek végrehajtásáról szóló 273/2007. (X. 19.) Korm. rendelet (a továbbiakban: **VET Vhr.**),
- c) a villamos energia rendszerhasználati díjak, csatlakozási díjak és külön díjak meghatározásának a 2021. április 1. napjával induló árszabályozási ciklusra vonatkozó keretszabályairól szóló 12/2020. (XII. 14.) MEKH rendelet (a továbbiakban: **Keretrendelet**),
- d) a villamos energia rendszerhasználati díjak, csatlakozási díjak és külön díjak alkalmazási szabályairól szóló 10/2016. (XI. 14.) MEKH rendelet (a továbbiakban: **Áralkalmazási rendelet**).

5. A fenti jogszabályokon túl a Hivatal

- a) az általa 2021. február 12-én kiadott H 440 /2021. számú, „A 2021. április 1-jétől alkalmazandó villamos energia rendszerhasználati díjak, valamint a villamos energia elosztó által külön díj ellenében végezhető szolgáltatások díjainak megállapítása” tárgyú határozatára (a továbbiakban: **Ciklusindító határozat**)¹, és

¹ http://www.mekh.hu/download/1/69/e0000/h440_2021.pdf

- b) a VET 143. § (3) bekezdés b) pontja szerinti módszertani útmutatónak (a továbbiakban: **Útmutató**) a Hivatal honlapján elérhető aktuális változatára², és
- c) az általa 2022. június 16-án kiadott: H 2359/2022. számú, „A 2022. július 1-jétől alkalmazandó villamos energia rendszerhasználati díjak megállapítása” tárgyú határozatára³

figyelemmel állapította meg a Határozat szerinti díjakat.

6. Mivel az Útmutató alapvetően azzal a feltételezéssel készült, hogy az árszabályozási cikluson belül a rendszerhasználati díjak évente egyszer, januári 1-jei hatállyal változnak, ezért a KR1. által megváltoztatott egyedi (nem ismétlődő, rendkívüli) helyzetre – miszerint 2022. január 1. helyett július 1-jei hatállyal változnak a rendszerhasználati díjak – nem tartalmazott (nem is tartalmazhatott) konkrét módszertani szabályokat. Ugyanakkor a Hivatal – figyelemmel a KR1. 1. § (1) bekezdésében leírtakra is – úgy ítélte meg, hogy ennek kapcsán nem szükséges az Útmutató (illetve az abban tükröződő, rendszeresen alkalmazandó szabályrendszer) egyedi formális módosítása. A helyzet fenti megítélését a KR2., majd a KR3. kiadása sem változtatta meg. A jelen határozat szerinti díjmegállapítást, illetve annak indokolását a Hivatal úgy állította össze, hogy az az Útmutatóban megfogalmazott céloknak és alapvető megközelítéseknek feleljen meg.
7. A Hivatal a 2022. január 1-jétől alkalmazandó rendszerhasználati díjak megállapítása érdekében 2021. szeptember 2. napjával, VAO-62-1/2021. iktatószámú végzéssel, hivatalból indított közigazgatási hatósági eljárást (a továbbiakban: **Korábbi eljárás**). A Hivatal a Korábbi eljárást az általános közigazgatási rendtartásról szóló 2016. évi CL. törvény (a továbbiakban: **Ákr.**) 47. § (1) bekezdésének c) pontja, valamint a Korm. rendelet 1. és 4. §-a alapján megszüntetette.
8. A Hivatal – a KR1. alapján – 2022. április 1. napjával, VAO/23-2/2022. iktatószámú végzésével, hivatalból indított közigazgatási eljárást (a továbbiakban: **Előző eljárás**), amit a KR2. figyelembevételével zárt le határozattal.
9. A 2022. július 1-jétől alkalmazandó elosztási díjak és közvilágítási elosztási díj KR3. szerinti megállapítása érdekében a Hivatal 2022. június 29. napjával, VAO/51/2022 iktatószámú végzésével, hivatalból indított közigazgatási eljárást (a továbbiakban: **Jelen eljárás**).
10. A Korábbi eljárás eljárásindító végzésében a Hivatal nyilatkozattételre is felhívta az Elosztókat az Ákr. 27. § (2) bekezdése szerinti, törvény által védett adatok vonatkozásában.

² http://www.mekh.hu/download/f/a5/11000/MU_2_masodik_modositott_honlapra.pdf

³ http://www.mekh.hu/download/9/c8/11000/H2359_2022.pdf

A felhívásra az Elosztók az alábbiak szerint adták meg válaszukat:

- a Démász (NKM) a 2021. szeptember 29-én,
- az ELMŰ a 2021. október 7-én,
- az Émász a 2021. szeptember 27-én,
- az EDE és az EED a 2021. október 6-án,
- és a TITÁSZ (ETI) a 2021. október 7-én

kelt nyilatkozatában.

A Hivatal a társaságok által védettként megjelölt adatokat (információkat), valamint azokat az adatokat, amelyekből nyilvános adatok és/vagy számtani műveletek segítségével e védettként megjelölt adatok egyértelműen visszaszámolhatók, védett adatnak tekintette és a részletes indokolásban – fekete háttér alkalmazásával – harmadik személyek számára azonosíthatatlanná tette. A Hivatal – a VET 142. § (4) bekezdése szerinti átláthatóság és nyilvánosság követelményének megfelelően – az elismert indokolt költségtömeg esetében nem alkalmazott fekete háttérrel.

A Korábbi eljárásban a fentiekén túl az Elosztóktól nem érkezett egyéb ügyféli nyilatkozat.

11. A Hivatal az Előző eljárásban is felhívta nyilatkozattételre az Elosztókat az Ákr. 27. § (2) bekezdése szerinti, törvény által védett adatok vonatkozásában.

A felhívásra az Elosztók az alábbiak szerint adták meg válaszukat:

- a Démász a 2022. április 19-én,
- az Émász a 2022. április 27-én,
- a TITÁSZ a 2022. április 27-én,
- az EED a 2022. április 30-án,
- az EED a 2022. április 30-án,
- az ELMŰ a 2022. április 30-án

kelt nyilatkozatában.

Az Előző eljárásban a fentiekén túl az Elosztóktól nem érkezett egyéb ügyféli nyilatkozat.

12. Jelen eljárásban a Hivatal az Előző eljárásban tett nyilatkozatokat vette figyelembe, s a társaságok által védettként megjelölt adatokat (információkat), valamint azokat az adatokat, amelyekből nyilvános adatok és/vagy számtani műveletek segítségével e védettként megjelölt adatok egyértelműen visszaszámolhatók, védett adatnak tekintette és a részletes indokolásban – fekete háttér alkalmazásával – harmadik személyek számára azonosíthatatlanná tette. A Hivatal – a VET 142. § (4) bekezdése szerinti átláthatóság és nyilvánosság követelményének megfelelően – az elismert indokolt költségtömeg esetében nem alkalmazott fekete háttérrel.

13. A Hivatal a rendszerhasználati díjak meghatározása során a VET előírásai szerint járt el a költségek elismerése tekintetében. Így a VET 178/SZ. § (2) bekezdése kimondja, hogy „A távhőszolgáltatás versenyképesebbé tételéről szóló 2008. évi

LXVII. törvény, valamint a közművezetékek adójáról szóló 2012. évi CLXVIII. törvény (a továbbiakban együtt: Különadó törvények) szerint külön jövedelemadó, illetve közművezetékek után fizetendő adó (a továbbiakban együtt: különadó) fizetésére kötelezett e törvény szerinti engedélyes a különadót nem háríthatja át a vele szerződésben állóra.”

14. A Hivatal az Útmutatóban leírtaknak megfelelően végezte el a **2022. évi** rendszerhasználati díjak meghatározását, amelynek számszaki alapjait a Hivatal 2021. július 7-én kiküldött „Adatszolgáltatás kérése” tárgyú leveleire a hálózati engedélyesek által megküldött adatok és információk, valamint pótlólagos (külön kérésre vagy anélkül érkezett) adatszolgáltatások képezték, az alábbiak szerint:

- a Démász (NKM) részéről
 - a 2021. július 22-én 20:41-kor küldött, „MEKH VAO/33-1/2021 - MVM Démász Áramhálózati Kft adatok megküldése” tárgyú elektronikus levél (a továbbiakban: **Démász (NKM) első elektronikus levele**),
 - a 2021. augusztus 10-én 18:31-kor küldött, „MEKH VAO/33-1/2021 - MVM Démász Áramhálózati Kft adatok megküldése” tárgyú elektronikus levél (a továbbiakban: **Démász (NKM) második elektronikus levele**),
- az ELMŰ részéről
 - a HÁL75-2/2021 iktatószámú, 2021. augusztus 4. keltezésű, „Adatszolgáltatás teljesítése” tárgyú levél (a továbbiakban: **ELMŰ levele**),
 - a 2021. július 23-án 9:29-kor küldött, „Adatszolgáltatás a 2022. évi tarifa megállapításhoz VAO/36-1/2021” tárgyú elektronikus levélben (a továbbiakban: **ELMŰ első elektronikus levele**)
 - a 2021. augusztus 16-án 11:25-kor küldött, „DSO adatkérés 2022-es tarifához” tárgyú elektronikus levél (a továbbiakban: **ELMŰ második elektronikus levele**),
- az Émász részéről
 - a HÁL76-2/2021 iktatószámú, 2021. augusztus 4. keltezésű, „Adatszolgáltatás teljesítése” tárgyú levél (a továbbiakban: **Émász levele**),
 - a 2021. július 23-án 9:29-kor küldött, „Adatszolgáltatás a 2022. évi tarifa megállapításhoz VAO/36-1/2021” tárgyú elektronikus levél (a továbbiakban: **Émász első elektronikus levele**)
 - a 2021. augusztus 16-án 11:25-kor küldött, „DSO adatkérés 2022-es tarifához” tárgyú elektronikus levél (a továbbiakban: **Émász második elektronikus levele**),
- az EDE részéről
 - a 2021. július 22-én 21:37-kor küldött, „VAO/34-1/2021 adatszolgáltatás” tárgyú elektronikus levél (a továbbiakban: **EDE elektronikus levele**),

- az „*Adatszolgáltatás teljesítése*” tárgyú, 2021. augusztus 6. keltezésű levél (a továbbiakban: **EDE levele**),
 - az EED részéről
 - a 2021. július 22-én 21:37-kor küldött, „*VAO/34-1/2021 adatszolgáltatás*” tárgyú elektronikus levél (a továbbiakban: **EED elektronikus levele**),
 - az „*Adatszolgáltatás teljesítése*” tárgyú, 2021. augusztus 6. keltezésű levél (a továbbiakban: **EED levele**),
 - a TITÁSZ (ETI) részéről
 - a 2021. július 22-én 21:37-kor küldött, „*VAO/34-1/2021 adatszolgáltatás*” tárgyú elektronikus levél (a továbbiakban: **TITÁSZ (ETI) elektronikus levele**),
 - az „*Adatszolgáltatás teljesítése*” tárgyú, 2021. augusztus 6. keltezésű levél (a továbbiakban: **TITÁSZ (ETI) levele**).
15. Mivel a Ciklusindító határozat kiadását közvetlenül megelőzően, illetve azt követően is történt névváltozás egyes elosztók esetében, ezért a Hivatal jelen határozatban az áttekinthetőség javítása érdekében
- a Démász neve mellett a(z) (korábbi) NKM nevet,
 - a TITÁSZ neve mellett a(z) (korábbi) ETI nevet
- is feltüntette (zárójelben).
16. A Hivatal a számításokat általában a használt adatforrásokban szereplő adatok pontosságának megfelelően végezte, ugyanakkor az áttekinthetőség javítása érdekében jelen határozatban számos helyen a kerekített értékek kerültek feltüntetésre.

Részletes indokolás

a rendelkező rész 1. a) pontjához (az 1. melléklet szerinti díjakhoz)

I. Módszertani alapok

A Hivatal alapvetően a következők szerint végezte a számításokat:

- a) Első lépésben a Hivatal (a VET hatályos szövegét, a KR3. 1. §-ának (1) bekezdésének elsődleges célját és szövegét, valamint az Útmutatóban megfogalmazott szabályozási rendszer belső logikáját maximálisan figyelembe véve, alapvetően a 2021. novemberben ismert információkra támaszkodva) meghatározta a **2022. évi indokolt költségeknek a 2022. évi tarifaszámításhoz tartozó mértékét**. Ez néhány esetben (pl. „az ármegállapítást megelőzően kiadott legfrissebb” előrejelzések esetében) azt jelentette, hogy az Útmutatóban leírtakat a Hivatal nem „betű szerint” (a KR3. által teremtett helyzettől függetlenül) értelmezte, hanem azt tekintette kiindulási alapnak, hogy a KR3. hiányában **hogyan kellett volna megállapítani (2021. november 16-ig) a 2022. évi rendszerhasználati díjakat**.
- b) Második lépésben a Hivatal (a KR3.-mal összhangban) számszerűsítette a 2022. évi rendszerhasználati díjak megállapításának féléves „csúszása” miatt adódó **2022. első félévi bevételkiesést**. Mivel ezt úgy lehet a legpontosabban meghatározni, ha a kapcsolódó számítást ugyanazon mennyiségek bázisán végezzük el, mint ami alapján a módosított díjat is ki kell számolni, ezért a Hivatal először vette
- az a) pont szerinti **2022. évi indokolt költségeknek és**
 - **a 2022. 1. félévben hatályos** (a Ciklusindító határozat szerinti) **díjak és a(z)** – Útmutató szerint a 2022. évi díjszámítás alapjául szolgáló – **2020. évi tény mennyiségek szorzatösszegének a különbségét**, majd – elsősorban az áttekinthetőség javítása érdekében (és minden szempontból jobban indokolható megosztási mód hiányában) a költségek és a mennyiségek szempontjából egyformának tekintve a két félévet – **a fenti különbség felét tekintette a 2022. első félévi bevételkiesésnek**. Ily módon vált kiszűrhetővé a 2019. és 2020. évi mennyiségek különbözőségének a torzító hatása. (A Ciklusindító határozat szerinti díjak számítása a 2019. évi mennyiségek alapján történt,

a 2022. évi díjak számításához a 2020. évi mennyiségeket kell használni.)

- c) Mivel az Útmutató szerinti módszertan **éves szintű** költségeken és mennyiségeken alapul, a Hivatal a jelen határozat szerinti díjmegállapítást is ilyen módon végezte. Ennek tartalmilag az felel meg, ha technikailag (az „éves szintre” hozás szellemében) a b) pont szerinti bevételkiesés kétszerese jelenik meg „pótólagos korrekcióként” (a 2022. évi indokolt költségtömegem felül). Az így meghatározott korrigált – technikailag éves szintű – költségtömeg (a 2020. évi tény mennyiségekkel együtt) képezi a **2022. második félévi** díjak konkrét számításának alapját.

A Hivatal megítélése szerint a fenti számítási mód a 2022. év egészét tekintve (a két félév áraiból adódó éves szintű árbevételek egyszerű átlagolását alapul véve) elfogadható biztonságot jelent abban a tekintetben, hogy a 2022. évi indokolt költségek olyan mértékű fedezetet kapjanak, mintha az ármegállapítás az újonnan kiadott kormányrendeletek (KR1., KR2., KR3.) nélküli szabályozás szerint, azaz 2022. január 1-jei hatállyal történt volna.

II. Az Elosztók 2022-re elismert költségtömegének meghatározása

II.1. Működési költségek

Az Útmutató III. fejezet 1. A) pontjának harmadik bekezdése szerint:

„Az indexálás alapját a működési költség tárgyévet megelőző évre elismert (figyelembe vett) összege képezi.”

Az Elosztók 2021-re elismert indokolt működési költségtömegét az alábbi táblázat tartalmazza (a Ciklusindító határozat 158. táblázatával megegyezően).

1. táblázat: 2021-re elismert működési költségek (MFt)

Démász (NKM)	ELMŰ	Émász	EDE	EED	TITÁSZ (ETI)	Összesen
15 587	23 746	15 377	15 830	21 526	16 714	108 779

II.1.1. Inflációs index (kompozit árindex)

Az Útmutató III. fejezet 1. A) pontjának első bekezdése szerint:

„A Hivatal a tárgyévi indokolt működési költségek megállapításához kiindulásként az MNB által az ármegállapítást megelőzően kiadott legfrissebb, a tárgyévi fogyasztói árindexre (inflációra, a továbbiakban: CPI) és a versenyszféra bruttó átlagkereset (a továbbiakban: VBÁ) változására vonatkozó előrejelzéséből kompozit árindexet (KI) képez.”

Az I. fejezetben (különösen az a) alpontban) leírtaknak megfelelően a Hivatal a fogyasztói árindexre és a versenyszféra bruttó átlagkeresetére vonatkozó

előrejelzéseket (sávhatárokkal megadott előrejelzés esetén a sávközép értékeket) az MNB 2021. szeptemberi *Inflációs jelentése*⁴ alapján, a következő táblázat szerinti értékekkel vette figyelembe.

2. táblázat: MNB előrejelzése a 2022. évre

Fogyasztói árindex (CPI)	Versenyszféra bruttó átlagkereset index (VBÁ)
3,6 %	7,9 %

Az Útmutató III. fejezet 1. A) pontjának második bekezdése szerint:

„A kompozit árindex kiszámításához használt súlytényezők megegyeznek az induló árak megállapítását megelőző költség-felülvizsgálat során használt súlytényezőkkel.”

Ez alapján a Hivatal – a Ciklusindító határozat 93. táblázatában foglaltaknak megfelelően – a *Fogyasztói árindexet* 64 %-os, a *Versenyszféra bruttó átlagkereset* indexet 36 %-os relatív súllyal (ez utóbbi felel meg a személyi jellegű ráfordítások működési költségeken belüli arányának) vette figyelembe a kompozit árindex számítása során.

A 2022. évre történő felindexáláshoz alkalmazandó – elvárt hatékonyságjavulási korrekció nélküli – **kompozit árindex mértéke** tehát: $(0,64 \times 3,6 \% + 0,36 \times 7,9 \% =) 5,15 \%$.

II.1.2. Működési hatékonyságjavulásra ösztönzés

A Hivatal az indexáláshoz felhasznált kompozit árindex meghatározása során – az Útmutató III. fejezet 1. B) pontjának megfelelően – évi 1,5 %-os *hatékonyságjavulási korrekciót* is alkalmazott, amely ösztönözni kívánja az engedélyes társaságokat a működési költségekkel kapcsolatos hatékonyságnövelő megoldások folyamatos keresésére.

A 2022. évre történő felindexáláshoz alkalmazandó – elvárt **hatékonyságjavulási korrekció utáni – kompozit árindex mértéke** tehát: $(5,15 \% - 1,5 \% =) 3,65 \%$.

II.1.3. Inflációs előrejelzés kockázatának kezelése

Az Útmutató III. fejezetének 1. C) pontja szerint:

„A Hivatal a tárgyévet megelőző 2. évre közzétett KSH (CPI) és MNB (VBÁ) tény indexek ismeretében megvizsgálja, hogy az azokból képzett – az A) pontban jelzett – kompozit árindex mennyivel tér el a tárgyévet megelőző évre vonatkozó ármegállapítás során figyelembe vett (a tárgyévet megelőző 2. évre

⁴ <https://www.mnb.hu/kiadvanyok/jelentesek/inflacios-jelentes/2021-09-23-inflacios-jelentes-2021-szeptember>

vonatkozó, előrejelzésen alapuló) kompozit árindexről. Amennyiben az eltérés 0,5 százalékpontnál nagyobb, akkor az eltérés mértékével (KI_K) a Hivatal a soron következő évre számított kompozit árindexet módosítja.”

3. táblázat: 2020. évre megállapított tény indexek, és az azokból számított – hatékonyságjavulási korrekció utáni – kompozit árindex

Megnevezés	Index(érték)
Fogyasztói árindex (KSH) ⁵	3,4 %
Versenyszféra bruttó átlagkereset index (MNB) ⁶	9,8 %
Kompozit árindex: $(0,64 \times 3,4 \% + 0,36 \times 9,8 \%) - 1,5\% =$	4,2 %

A Ciklusindító határozat 94. táblázatában a 2020. évre (előrejelzésen alapuló) számított kompozit árindex 3,9 %, a 2020. év tény indexeiből számított árindex 4,2 %. Mivel a **két érték közötti eltérés 0,5 százalékponton belül van, ezért a Hivatal ilyen utólagos korrekciót nem alkalmazott.**

A továbbiakban tehát a 1. táblázatban szereplő (a 2021. évre vonatkozó tarifaszámításhoz figyelembe vett) működési költségek kerültek felszorzásra a II.1.2. pontban kiszámított – hatékonyságjavulási korrekció utáni – kompozit árindexszel. Ennek eredményeit mutatja a következő táblázat.

4. táblázat: A 2022. évre elismert működési költségek (MFt)

Elosztó	Elismert működési költség 2021-re	Kompozit árindex	Elismert működési költség 2022-re
Démász (NKM)	15 587	× 1,0365	16 155
ELMŰ	23 746		24 612
Émász	15 377		15 938
EDE	15 830		16 407
EED	21 526		22 311
TITÁSZ (ETI)	16 714		17 324
Összesen	108 779		

⁵ https://www.ksh.hu/stadat_files/ara/hu/ara0036.html (2021.07.19.)

⁶ <https://www.mnb.hu/kiadvanyok/jelentesek/inflacios-jelentes/2021-09-23-inflacios-jelentes-2021-szeptember>

II.1.4. Kísérleti fejlesztés ösztönzése

Az Útmutató III. fejezet 1. D) pontja szerint:

„A Hivatal – az átalakuló villamosenergia-ipar előtt álló kihívásokra adott minél jobb válaszok megtalálása érdekében – ösztönözni kívánja a hálózati engedélyesek kísérleti fejlesztés tevékenységét (pl. a rugalmasság, a megújulók integrálása tekintetében). Ennek érdekében a Hivatal az ármegállapítás során az utolsó tény év kísérleti fejlesztés költségét (KF) utólag – (csak az adott évre vonatkozó, azaz nem bázisképző) korrekcióként – figyelembe veszi.

Ugyanakkor, ha kísérleti fejlesztés kapcsán az adott (utolsó tény) évben – szellemi terméként, tárgyi eszközként vagy készletként – aktiválásra is sor került, akkor ezen aktivált érték a 2. A) pont szerinti – beruházásokkal kapcsolatos – évenkénti korrekció során nem kerül figyelembevételre.

A kísérleti fejlesztés kapcsán a Hivatal évente legfeljebb olyan mértékű többletköltséget ismer el, hogy az ne haladja meg az engedélyes adott évre elismert működési költségének 1 %-át.”

Az Elosztók adatszolgáltatása alapján – Démász (NKM) első elektronikus levele, ELMŰ első elektronikus levele, Émász első elektronikus levele, EDE elektronikus levele, EED elektronikus levele, TITÁSZ (ETI) elektronikus levele – a 2020. évben egyik elosztói engedélyes sem folytatott kísérleti fejlesztés tevékenységet.

II.2. Értékcsökkenés és tőkeköltség

II.2.1. 2020. évi beruházásokkal kapcsolatos korrekciók

Az Útmutató III. fejezet 2. A) pontjában leírtaknak megfelelő számításokat a Hivatal az Elosztók adatszolgáltatásai – Démász (NKM) első elektronikus levele, Démász (NKM) második elektronikus levele, ELMŰ levele, ELMŰ első elektronikus levele, ELMŰ második elektronikus levele, Émász levele, Émász első elektronikus levele, Émász második elektronikus levele, EDE elektronikus levele, EDE levele, EED elektronikus levele, EED levele, TITÁSZ (ETI) elektronikus levele, TITÁSZ (ETI) levele – alapján végezte.

A 2020-ban aktivált beruházásokkal kapcsolatos, az Útmutató V. fejezet 3. pontját figyelembe vevő korrekciós számítást a következő táblázat mutatja.

5. táblázat: Aktivált beruházások korrigált értéke 2020-ban (MFt)

Megnevezés	Démász (NKM)	ELMŰ	Émász	EDE	EED	TITÁSZ (ETI)	Össz.
Aktivált beruházások értéke (1.)	20 351	■	16 191	■	■	■	115 504
<i>ebből: Okos hálózati eszközberuházás aktivált értéke (2.)</i>	1 008	■	793	■	■	■	5 717
Okos hálózati eszközberuházás korrigált értéke (3. = 2. × 1,2)	1 210	■	951	■	■	■	6 860
Aktivált beruházások korrigált értéke (B_{n-2} = 1. - 2. + 3.)	20 552	■	16 349	■	■	■	116 647

A táblázat alapján a Hivatal megállapította, hogy az okos hálózati eszközberuházások jogcímén végrehajtott korrekció egyetlen elosztó esetében sem haladta meg a 300 MFt-ot, így az Útmutató V. fejezet 3. pontjában szereplő 100 MFt „elismerési plafon” – figyelembe véve az értékcsökkenés számításánál alkalmazott átlagos hasznos élettartamokat és a tőkekölség számításánál alkalmazott hozamtényező (WACC) értéket, illetve az ezek alapján számítható (8 % alatti) „kölségtartalmakat” – egyetlen elosztó esetében sem jelentett tényleges elismerési korlátot.

A 2020-ban térítésmentesen kapott, beruházási célt szolgáló idegen források alapján számított érték (IF_{n-2}) levezetését a következő táblázat szemlélteti.

6. táblázat: Számított ingyenes forrás 2020. évben (MFt)

Megnevezés	Démász (NKM)	ELMŰ	Émász	EDE	EED	TITÁSZ (ETI)	Össz.
Csatlakozási díjból származó, pénzügyileg teljesült bevétel 2020- ban (1.)	2 789	■	2 996	■	■	■	18 239
A beruházási projektek finanszírozására kiírt állami és EU- s pályázati támogatásokból megvalósult beruházásoknak a tárgyétet megelőző 2. évben aktivált értékéből a támogatással arányos rész (2.)	0	■	0	■	■	■	0
Egyéb (az előző két alpont alá nem tartozó) vissza nem térítendő beruházásfinanszírozási célú idegen forrásokból („támogatásból”) megvalósult beruházásoknak a tárgyétet megelőző 2. évben aktivált értékéből a „támogatással” arányos rész (3.)	0	■	0	■	■	■	0
Térítés nélkül átvett eszközök piaci értéke 2020-ban (4.)	865	■	1 983	■	■	■	10 934
<i>ebből: harmadik fél igényéhez kötődő eszköz kiváltás (5.)</i>	559	■	1 693	■	■	■	5 259
Számított ingyenes idegen forrás ($IF_{n-2} = 1. + 2. + 3. + 4. - 0,5 \times 5.$)	3 374	■	4 132	■	■	■	26 543

Az Útmutató III. fejezet 2. A) pont c) alpontjához kapcsolódóan a Hivatal megállapította, hogy *egyedi ösztönző* tétel a 2020. évre nem került figyelembevételre.

Az Útmutató által leírt aktivált beruházásokkal kapcsolatos korrekciókat – korrekciós különbözeteket – a következő táblázat tartalmazza.

7. táblázat: Aktivált beruházásokkal kapcsolatos korrekciós különbözet 2020-ban (Mft)

Megnevezés	Démász (NKM)	ELMŰ	Émász	EDE	EED	TITÁSZ (ETI)	Össz.
Aktivált beruházások korrigált értéke (1.)	20 552	■	16 349	■	■	■	116 647
Számított ingyenes forrás (2.)	3 374	■	4 132	■	■	■	26 543
2020. évre elismert értékcsökkenés (3.)	11 441	■	10 445	■	■	■	73 001
2020-ra elismert egyedi ösztönző tétel × 0,75 (4.)	0	■	0	■	■	■	0
Korrekciós különbözet (KÜL_{n-2} = 1. - 2. - 3. - 4.)	5 737	■	1 772	■	■	■	17 103

Az Útmutató III. fejezet 2. A) pontja szerint:

„Amennyiben a c) pont szerinti érték pozitív, akkor a Hivatal pozitív korrekciót hajt végre az eszközhöz kapcsolódó elismert költségek (értékcsökkenés, tőkeköltség) tekintetében, amennyiben negatív, akkor negatívat. (...)

Az értékcsökkenést érintő korrekció (ÉCSK) a c) pont szerinti érték (KÜL_{n-2}) és az induló árak meghatározása során az adott engedélyes hálózati eszközeire figyelembe vett átlagos hasznos élettartam (ÁHÉ) hányadosa alapján kerül kiszámításra. Ezt az értéket a Hivatal ösztönzési céllal kiegészíti a beruházások finanszírozására kiírt állami, illetve EU-s pályázati támogatások igazolt – a tárgyévet megelőző 2. évben kiállított jóváhagyó határozatok szerinti – felhasználásának összegére (PA_{n-2}) számított átlagos ÉCS tartalom felével.”

Az Útmutató fenti idézete alapján az értékcsökkenést érintő korrekciók mértékét a 8. táblázat tartalmazza. (A 8. táblázat „Hálózati eszközök súlyozott átlagos hasznos élettartama” oszlopában szereplő értékek megegyeznek a Ciklusindító határozat 136. táblázatában szereplő értékekkel.)

Az Elosztók adatszolgáltatása – Démász (NKM) első elektronikus levele, ELMŰ első elektronikus levele, Émász első elektronikus levele, EDE elektronikus levele, EED elektronikus levele, TITÁSZ (ETI) elektronikus levele – alapján a pályázati források kifizetői által a 2020. évben nem került kiállításra „pályázati pénz igazolt felhasználása” tárgyú igazolás.

8. táblázat: Értékcsökkenést érintő korrekció (MFt)

Elosztó	Korrekciós különbözlet (KÜL _{n-2})	Hálózati eszközök súlyozott átlagos hasznos élettartama (AHÉ)	Értékcsökkenést érintő korrekció (ÉCSK)
Démász (NKM)	5 737	37,9	151
ELMŰ	■	38,0	■
ÉMÁSZ	1 772	38,4	46
EDE	■	37,7	■
EED	■	37,8	■
TITÁSZ (ETI)	■	37,2	■
Összesen	17 103		451

A tőkeköltséget érintő korrekció (TKK) értéke a 2020-as évre kiszámított korrekciós különbözlet (7. táblázat utolsó sora) és az induló árak meghatározása során figyelembe vett hozamtényező (WACC) szorzata alapján került kiszámításra. (A Ciklusindító határozat 165. táblázatában megállapított adózás előtti reál WACC mértéke 3,36 % volt.)

A tőkeköltséget érintő korrekciók értékét a következő táblázat tartalmazza.

9. táblázat: Tőkeköltséget érintő korrekciók (MFt)

Elosztó	Korrekciós különbözlet (KÜL _{n-2})	WACC (adózás előtt, reál)	Tőkeköltséget érintő korrekciók (TKK)
Démász (NKM)	5 737	× 3,36 % =	193
ELMŰ	■		■
ÉMÁSZ	1 772		60
EDE	■		■
EED	■		■
TITÁSZ (ETI)	■		■
Összesen	17 103		

II.2.2. Inflációs index

Az Útmutató III. fejezet 2. B) pontja szerint:

„A Hivatal a tárgyévi indokolt értékcsökkenés és tőkeköltség megállapításához az MNB által az ármegállapítást megelőzően kiadott legfrissebb, a tárgyévet megelőző évre vonatkozó CPI előrejelzést alkalmazza.”

Az MNB inflációs (CPI) előrejelzése a **2021. évre** – a 2021. szeptemberi MNB Inflációs előrejelzés c. kiadvány⁷ szerint – **4,65 %**. (Lásd még az II.1.1. pont szerinti indokolást.)

II.2.3. Előzetes becsült értéktől való tényeltérés kezelése

Az Útmutató III. fejezet 2. C) pontja szerint:

„A Hivatal a tárgyévet megelőző 2. évre közzétett KSH beruházási árindexek ismeretében megvizsgálja, hogy az ezekből képzett kompozit árindex mennyivel tér el a tárgyévet megelőző évre vonatkozó ármegállapítás során figyelembe vett (a tárgyévet megelőző 2. évre vonatkozó) CPI előrejelzéstől. Amennyiben az eltérés 0,5 százalékpontnál nagyobb, akkor a Hivatal ezt az eltérést (KIB_K) a következő évre vonatkozó indexálás során figyelembe veszi.”

A Ciklusindító határozatban foglaltaknak megfelelően a Hivatal jelen határozatban is az *Ingyenes forrásból finanszírozott eszközök* kompozit árindexének összetételét illetően 50-50%-os súlyozást alkalmazott. (A relatív súlyok ezen eszközcsoportok esetében – a Ciklusindító határozat hátterszámításai során – 40-60 % között mozogtak, és az egységes kezelés érdekében döntött a Hivatal 50-50 %-os arányok mellett.)

A KSH 3.6.23. táblázatában⁸ a 2020-as évre megadott *beruházási árindexe* 107,0 – melyből az *építési árindex* 107,1 %, a *gépi árindex* 106,9 %. A két részindex átlaga – 50-50 %-os súlyozás mellett – 107,0 %.

A Ciklusindító határozat 147. táblázatában az eszközérték (RAB) 2021. január 1-jei árszintre történő indexáláshoz felhasznált – MNB előrejelzésen alapuló, 2020. évre vonatkozó – CPI index 3,4 %⁹ volt.

A két index értéke közötti különbség (7,0 % - 3,4 % = **3,6 százalékpont**) meghaladja a 0,5 százalékpontot, ezért a két indexérték közötti különbséget az indexálás során figyelembe vette a Hivatal.

⁷ <https://www.mnb.hu/kiadvanyok/jelentesek/inflacios-jelentes/2021-09-23-inflacios-jelentes-2021-szeptember>

⁸ https://www.ksh.hu/docs/hun/xstadat/xstadat_eves/i_qse004.html (2021.07.30.)

⁹ <https://www.mnb.hu/kiadvanyok/jelentesek/inflacios-jelentes/2020-12-17-inflacios-jelentes-2020-december>

A Hivatal az értékcsökkenés és tőkeköltség 2022. január 1-jei árszintre történő felszorzásához használt **korrigált CPI indexet** (4,65 % + 3,6 % =) **8,25 %-ban** határozta meg.

II.2.4. Az értékcsökkenés címén elismert összeg

Az Útmutató III. fejezet 2. B) pontjának értelmében az indexálás alapját a tárgyévet megelőző évre elismert – az II.2.1. alpont szerint korrigált – értékcsökkenés és tőkeköltség képezi.

Ennek megfelelően az egyes elosztói engedélyesek 2021. évre elismert értékcsökkenését (amelyet eredetileg a Ciklusindító határozat 147. táblázata tartalmaz) a 8. táblázatban megkapott korrekciós értékekkel kell módosítani. Ennek eredményeként kerülnek meghatározásra a 2022-re történő felindexálás alapját képező értékek. Ezt mutatja a következő táblázat.

10. táblázat: 2022-re történő indexálás alapját jelentő éves értékcsökkenés (MFt)

Elosztó	Figyelembe vett éves értékcsökkenés 2021. január 1-jei árszinten (ÉCS _{n-1})	Éves értékcsökkenést érintő korrekciók (ÉCSK)	Felindexálás alapja (ÉCS _{n-1} ± ÉCSK)
Démász (NKM)	12 150	151	12 301
ELMŰ	18 635	■	■
Émász	9 491	46	9 537
EDE	10 717	■	■
EED	16 611	■	■
TITÁSZ (ETI)	11 550	■	■
Összesen	79 154	451	79 605

A 2022. január 1-jei árszintre történő felszorzáshoz a Hivatal a II.2.3. pontban meghatározott indexértéket alkalmazta. Az eredményt a következő táblázat mutatja.

11. táblázat: 2022-re elismert értékcsökkenés (MFt) ént

Elosztó	Felindexálás alapja (ÉCS _{n-1} ± ÉCSK)	CPI (korrigált)	Figyelembe veendő éves értékcsökkenés 2022. január 1-jei árszinten (ÉCS _n)
Démász (NKM)	12 301	× 1,0825 =	13 316
ELMŰ	██████		20 282
Émász	9 537		10 324
EDE	██████		11 561
EED	██████		18 150
TITÁSZ (ETI)	██████		12 540
Összesen	79 605		

II.2.5. A tőkeköltség címén elismert összeg

A Ciklusindító határozat 148. táblázata tartalmazza az egyes elosztói engedélyesek 2021-re elismert tőkeköltségét, amelyet módosítani kell a 9. táblázatban megkapott korrekciós értékekkel. Ennek eredményeként kerülnek meghatározásra a 2022-re történő felindexálás alapját képező értékek.

12. táblázat: 2022-re történő indexálás alapját jelentő tőkeköltség (MFt)

Elosztó	2021-re elismert tőkeköltség (TK _{n-1})	Tőkeköltséget érintő korrekciók (TKK)	Felindexálás alapja (TK _{n-1} ± TKK)
Démász (NKM)	6 225	193	6 418
ELMŰ	9 814	██████	██████
Émász	5 576	60	5 635
EDE	5 328	██████	██████
EED	8 072	██████	██████
TITÁSZ (ETI)	5 712	██████	██████
Összesen	40 727	575	41 302

A felindexálás eredményeit a következő táblázat tartalmazza.

13. táblázat: 2022-re elismert tőkeköltség (MFt)

Elosztó	Felindexálás alapja (TK_{n-1} ± TTK)	CPI (korrigált)	2022-re elismert tőkeköltség (TK_n)
Démász (NKM)	6 418	× 1,083 =	6 947
ELMŰ	██████		10 763
Émász	5 635		6 100
EDE	██████		5 717
EED	██████		8 952
TITÁSZ (ETI)	██████		6 230
Összesen	41 302		

II.3. Egyedi ösztönző és egyéb tételek

A VET 2020. november 28-tól hatályos 142. § (5) bekezdése szerint az indokolt költségek figyelembevétele mellett a rendszerhasználati díjaknak lehetővé kell tenniük „a közcélú hálózat működőképességéhez szükséges beruházások megfelelő finanszírozását” is.

Az Útmutató II. fejezetének A) 12. pontja szerint:

„A Hivatal a VET 142. § (5) bekezdése alapján mérlegeli olyan – a költségfelülvizsgálattal közvetve összefüggő – egyedi ösztönző tétel elismerését, ami az indokolt költségek, illetve a hatékony működés esetén ténylegesen felmerülő költségek mellett lehetővé teszi a szükséges hálózati beruházások megfelelő szinten történő elvégzését, a hálózatok működőképességének biztosítását.”

A kialakult árszabályozási módszertan (és gyakorlat) szerint a Hivatal alapvetően a költségek indokoltságát vizsgálja. A beruházások utólag, az aktiválást követően kerülnek figyelembevétele (az értékcsökkenés és a tőkeköltség évenkénti korrekciójával), ezáltal téve lehetővé a beruházások utólagos megtérülését. Ez a módszertan és gyakorlat összhangban van a beruházásokra vonatkozó számviteli előírásokkal is, mert ezek szerint az aktivált beruházások nem számítanak költségnek, s költségként csak az aktiválást követően jelennek meg az értékcsökkenés részeként az adott eszköz hasznos élettartamára elosztva.

Annak ellenére, hogy a beruházások számviteli szempontból nem számítanak költségnek, jelentős pénzkidráccsal járnak, ezért megfelelő finanszírozásuk megítélése külön szempontrendszer szerinti mérlegelést is igényel. Ennek keretében azt célszerű megvizsgálni, hogy az indokolt költségek, illetve a hatékony működés esetén ténylegesen felmerülő költségek mellett elegendő

cash-flow fog-e rendelkezésre állni a beruházások megfelelő finanszírozásához.

Az indokolt költségek között az értékcsökkenés és a tőkeköltség adózás utáni része tekinthető olyan tételnek, amelyhez nem tartozik közvetlen pénzkidadás, tehát alkalmas a beruházások megfelelő szintű finanszírozására (feltételezve, hogy a többi költségétel összességében az indokoltnak megfelelő módon alakul). Amennyiben hatékony működés mellett állandó jelleggel, az indokolt (elismert) költségeket jelentős mértékben meghaladóan is – ténylegesen és elkerülhetetlenül – merülnek fel költségek, akkor ezek szükségszerűen csökkentik a beruházások finanszírozásához felhasználható szabad cash-flow összegét, ezáltal akadályozhatják azok megfelelő finanszírozását.

A Hivatal által végzett vizsgálat szerint az ilyen (ténylegesen felmerülő, állandó jellegű, de egyébként fedezetlen) költségek a hat elosztó vonatkozásában összesen 18,5 Mrd Ft-ot tesznek ki 2022-ben. Az elosztói beruházások megfelelő finanszírozása érdekében a Hivatal – figyelembe véve a villamos energia belső piacáról szóló 943/2019. EK rendelet 18. cikk (2) bekezdésében foglaltakat is, mely szerint a *„díjszámítási módszereknek tükrözniük kell [...] az elosztórendszer-üzemeltetők állandó költségeit”* – összességében 18,5 Mrd Ft értékű egyedi ösztönző tétel beépítését tartotta indokoltnak.

Mivel a fenti összeg árban történő elismerésének alapvető célja a beruházások megfelelő finanszírozásának ösztönzése, ezért a Hivatal ezt az elosztó hálózatok olyan műszaki jellemzői (vezeték hossz, transzformátorok beépített teljesítménye) alapján állapította meg elosztónként, amelyek jól jellemzik az elosztó hálózatok méretét, összetettségét és ezáltal kapcsolatban vannak az elosztó hálózatokon szükséges beruházások nagyságával.

Az elosztónkénti összegek meghatározása során az egyes elosztókhoz tartozó vezeték hossz 70%-os súllyal, a transzformátorok teljesítménye 30%-os súllyal került figyelembevételre, mivel a *hálózati eszközök* értékén belül a vezetékek és a transzformátorok (és állomások) értéke egymáshoz viszonyítva átlagosan ilyen arányú.

A következő táblázat a vezeték hosszakra és a transzformátorok beépített teljesítményére vonatkozó 2019. évi adatokat tartalmazza a Hivatal Energiainformációs Adattárának (a továbbiakban: **EIA**) v521 és v525 adatlapjai alapján.

14. táblázat: Vezeték hossz és transzformátorok teljesítménye

Megnevezés	Démász (NKM)	ELMŰ	Émász	EDE	EED	TITÁSZ (ETI)	Össz.
Vezeték hossz (km)	33 146	██████	23 509	██████	██████	██████	165 729
Megoszlás	20,0%	██████	14,2%	██████	██████	██████	100,0%
Transzformátorok teljesítménye (MW)	5 038	██████	4 134	██████	██████	██████	36 528
Megoszlás	13,8%	██████	11,3%	██████	██████	██████	100,0%
70%-30% átlagos megoszlás	20,2%	██████	13,5%	██████	██████	██████	100,0%

A Hivatal ezen átlagos megoszlás alapján állapította meg az egyedi ösztönző elosztónkénti összegét.

15. táblázat: Egyedi ösztönző tételek (MFt)

Megnevezés	Démász (NKM)	ELMŰ	Émász	EDE	EED	TITÁSZ (ETI)	Össz.
Egyedi ösztönző	3 356	██████	2 465	██████	██████	██████	██████



II.4. Az árbevétel utólagos vizsgálatán alapuló korrekció

Az Útmutató III. fejezetének 3. pontja szerint:

„A korrekció célja az elismert költség alapján számított (modellezett) árbevétel és a tényleges árbevétel – a mennyiségek változásából adódó – különbségének árszabályozási kezelése, az ezzel kapcsolatos kockázat megosztása.

Az alkalmazott módszer két lépésből áll:

a) A Hivatal először – az érintett társaságokra külön-külön – megképezi

- a tárgyévet megelőző 2. évre az akkori árelőkészítés során számított, valamint
- a tényleges mennyiségeknek megfelelően kimutatott (az adott engedélyeshez közvetlenül rendelt)

rendszerhasználati díjbevételek különbségét (az elosztók esetében értelemszerűen – az utólagos túlbonyolítást is elkerülendő – az V. fejezet 5. pont szerinti kiegyenlítő mechanizmus nélkül).

(...)

b) Amennyiben az a) pont szerinti különbség meghaladja a tényleges díjbevétel 2 %-át, akkor a 2 % feletti részt (MFt-ban) a Hivatal egyszeri (nem bázisképző) korrekcióként (ÁBK) veszi figyelembe.

A fentiek alapján mindkét irányú korrekció lehetséges.”

A következő táblázat mutatja

- a 2020. évi árelőkészítés során figyelembe vett 2018. évi tény mennyiségek és a 2020. évi elosztási díjak szorzata alapján számított elosztói díjbevételeket,
- a 2020. évi tény mennyiségek és a 2020. évi elosztási díjak szorzata alapján kimutatott tényleges 2020. évi elosztói díjbevételeket, valamint
- a fenti értékek abszolút és relatív különbségét.

16. táblázat: Elosztók előzetesen figyelembe vett és tényleges 2020. évi díjbevétele

Megnevezés	Démász (NKM)	ELMŰ	Émász	EDE	EED	TITÁSZ (ETI)	Összesen
2018. évi mennyiségekkel (MFt)	42 447	■	37 243	■	■	■	311 351
2020. évi mennyiségekkel (MFt)	43 497	■	39 204	■	■	■	321 591
Különbség (MFt)	1 050	■	1 961	■	■	■	10 240
Eltérés (%)	2,4%	■	5,0%	■	■	■	3,2%

A tényleges díjbevétel 2%-át meghaladó árbevétel többletet a következő táblázat mutatja.

17. táblázat: Elosztók 2020. évi díjbevételi többletének 2%-ot meghaladó része (MFt)

Megnevezés	Démász (NKM)	ELMŰ	Émász	EDE	EED	TITÁSZ (ETI)	Össz.
2% feletti árbevételi többlet	180	1 112	1 177	192	830	317	3 808

A fenti összegeket a Hivatal az indokolt költségek összesítése során egyszeri negatív korrekcióként vette figyelembe.

II.5. Az elosztó hálózati veszteség (elosztói maradék) elismert költségének meghatározása

A következőkben leírtak kiindulási pontját a Keretrendelet 7. § (6) bekezdése jelenti, mely szerint a „(...) hálózati veszteség indokolt költségét a Hivatal a hálózati veszteség indokolt mennyisége és a piaci villamos energia árak alapján számszerűsített indokolt fajlagos beszerzési költség szorzataként

határozza meg, figyelembe véve a profil elszámolású felhasználók mennyiségi eltérésének hatását is”.

A Keretrendelet 5. § (1) bekezdésének c) és d) pontjai alapján az elosztási díj – egyébek mellett – fedezetet nyújt

„c) az elosztó hálózaton elismert hálózati veszteség pótlásához szükséges villamos energia beszerzésének indokolt költségére, és

d) a profiltól való eltérés kiegyenlítésének indokolt költségére”.

Figyelembevételre került a Keretrendelet 10. § (2) bekezdése is, amely az ármegállapítással érintett évet két évvel megelőző év (jelen esetben a 2020. év) tényleges mennyiségi adataira történő alapozást írja elő.

Az elosztó hálózati veszteség 2022. évi (elosztónkénti) indokolt költségének meghatározása – az Útmutató V. fejezetének 1. pontjában és 1. mellékletében foglaltakat figyelembe véve – az alábbi lépések szerint történt:

1. az elosztó hálózati veszteség (elosztói maradék) 2022. évi elismert mennyiségének számszerűsítése;
2. az elosztó hálózati veszteség (elosztói maradék) 2022. évi elismert beszerzési árának meghatározása;
3. az elosztói maradék elismert éves alapköltségének számszerűsítése az 1. pont szerinti mennyiség és a 2. pont szerinti ár szorzataként;
4. a 2021. évi elosztási díjban elismert maradékgörbe beszerzési árhoz kapcsolódó korrekció költségének számszerűsítése;
5. a profil elszámolású felhasználók 2020. évi mennyiségi eltéréseinek elszámolásából adódó költség számszerűsítése;
6. az elosztó hálózati veszteség után fizetendő átviteli díj éves összegének számszerűsítése;
7. az elosztó hálózati veszteséggel kapcsolatos, a 2022. évi árban elismert teljes költség meghatározása a 3-6. pontokban meghatározott tételek összegeként.

II.5.1. Az elosztó hálózati veszteség (elosztói maradék) 2022. évi elismert mennyisége

A VET 32. § (1) bekezdése alapján az Elosztók kötelesek az elosztó hálózati veszteség pótlásához szükséges villamos energiát beszerezni. A gyakorlatban ez az ún. elosztói maradékgörbe¹⁰ éves mennyiségének megfelelő villamos energia beszerzését jelenti.

¹⁰ Elosztói maradékgörbe: a hatályos *Elosztói szabályzat* 1. sz. mellékletében rögzített definíció szerinti maradékgörbe.

Az elosztói maradékgörbe tehát az a terhelési görbe, amelynek beszerzésével kapcsolatban az Elosztóknak ténylegesen költségük merül fel (és amely tartalmazza az elosztó hálózati veszteséggörbét is).

A Hivatal a rendszeres adatszolgáltatásra kötelezettek által szolgáltatandó adatok köréről, a teljesítés módjára vonatkozó követelményekről, valamint az adatszolgáltatási kötelezettség határidejéről, továbbá a rendkívüli adatszolgáltatással kapcsolatos rendelkezésekről szóló 11/2017. (VIII. 25.) MEKH rendeletében kötelezte az Elosztókat, hogy a Hivatal EIA adatgyűjtő alrendszerén keresztül szolgáltatassanak adatot (többek között):

- az éves energiamérlegről (v511 számú adatlap),
- a maradékgörbék menetrendi és tény adatairól negyedórás bontásban (v551 számú adatlap).

A 2019. és 2020. évről szóló EIA-adatszolgáltatási kötelezettségüknek az Elosztók eleget tettek.

A Hivatal az elosztói maradék beszerzéséről, a profilos fogyasztók éves elszámolásáról, a beszedett (kiszámlázott) elosztási veszteségdíjról és menetrendkiegyensúlyozási díjról az alábbiak szerint kért adatszolgáltatást a 2019., illetve 2020. év vonatkozásában:

- 2020. március 11-én elektronikus levélben a 2019. I-XII. havi adatokról. Az adatszolgáltatási kötelezettségnek az Elosztók 2020. március 20-án elektronikus levélben eleget tettek.
- 2020. szeptember 18-án VAO-53/1/2020, VAO-53/2/2020, VAO-53/3/2020, VAO-53/4/2020, VAO-53/5/2020, VAO-53/6/2020 számú leveleiben a 2020. I-IX. havi adatokról.
Az adatszolgáltatási kötelezettségének a Démász (NKM) 2020. október 16-án, az ELMŰ 2020. október 13-án, az Émász 2020. október 13-én, az EDE 2020. október 16-án, az EED 2020. október 16-án, a TITÁSZ (ETI) 2020. október 16-án tett eleget.
- 2021. június 3-án elektronikus levélben a 2020. X-XII. havi adatokról. Az adatszolgáltatási kötelezettségnek az Elosztók 2021. június 10-én elektronikus levélben eleget tettek.

A Hivatal 2021. október 11-én küldött VAO-83/1/2021 (EED), VAO-84/1/2021 (EDE), VAO-85/1/2021 (ELMŰ), VAO-86/1/2021 (Émász), VAO-87/1/2021 (Démász), VAO-88/1/2021 (TITÁSZ) számú leveleiben az EIA adatgyűjtő alrendszerén keresztül az Elosztók által megküldött éves energiamérleg (v511 számú adatlap) és a maradékgörbék menetrendi és tény adatairól negyedórás bontásban (v551 számú adatlap) adatszolgáltatások, valamint az elosztói maradék beszerzéséről, a profilos fogyasztók éves elszámolásáról, a beszedett (kiszámlázott) elosztási veszteségdíjról és menetrendkiegyensúlyozási díjról külön beküldött adatszolgáltatásokból számszerűsített,

a 2022. évben figyelembe veendő maradékgörbe mennyiséget és mennyiségi eltérés költséget visszamutatta az Elosztóknak. A levélre választ a TITÁSZ 2021. október 18-án, az ELMŰ, EED, EDE, Démász és Émász 2021. október 19-én küldött. Az Elosztók a válaszeveleikben pontosították a 2020. évi maradékgörbe adatokat a 60 napos elszámolású adatokra vonatkozóan. A Hivatal a számításai során a beérkezett, 60 napos elszámolású adatsorokat vette figyelembe.

A Hivatal a beérkezett adatszolgáltatások alapján az Útmutató 1. mellékletének A. („Az elismert mennyiség meghatározása” című) fejezetében foglaltak szerint meghatározta az egyes Elosztók 2022. évi maradékgörbéinek elismert értékeit, ezt tartalmazza a következő táblázat utolsó sora.

18. táblázat: A 2022. évi elosztói maradékgörbe elismert mennyiségei

Megnevezés	M.e.	Démász (NKM)	ELMŰ	Émász	EDE	EED	TITÁSZ (ETI)	Összesen
2019. évi maradékgörbe mennyisége (v551)	GWh	369,2	■	362,7	■	■	■	2 564,0
2019. évi elszámolt mennyiségi eltérés (egyedi adatszolgáltatás)	GWh	4,8	■	6,7	■	■	■	-12,2
2019. évi elosztói saját felhasználás (v511)	GWh	2,8	■	7,4	■	■	■	33,5
2019. évi műszaki veszteség energiamérlegben (v511)	GWh	334,0	■	356,9	■	■	■	2 549,1
2019. évi nem műszaki veszteség energiamérlegben (v511)	GWh	27,9	■	21,3	■	■	■	276,2
2019. évi teljes veszteség energiamérlegben (v511)	GWh	361,9	■	378,2	■	■	■	2 825,5
2020. évi maradékgörbe mennyisége (elosztói adatszolgáltatás)	GWh	404,4	■	412,5	■	■	■	2 854,4
2020. évi elszámolt mennyiségi eltérés (egyedi adatszolgáltatás)	GWh	37,6	■	4,1	■	■	■	0,2
2020. évi elosztói saját felhasználás (v511)	GWh	2,8	■	7,3	■	■	■	32,5

Megnevezés	M.e.	Démász (NKM)	ELMŰ	Émász	EDE	EED	TITÁSZ (ETI)	Összesen
2020. évi műszaki veszteség energiamérlegben (v511)	GWh	330,4	■	339,4	■	■	■	2 438,8
2020. évi nem műszaki veszteség energiamérlegben (v511)	GWh	23,3	■	19,9	■	■	■	217,2
2020. évi teljes veszteség energiamérlegben (v511)	GWh	353,7	■	359,3	■	■	■	2 656,0
MVA (számított)		0,934	■	0,945	■	■	■	
Műszaki veszteség 2022-re elismert (számított)	GWh	340,0	■	379,0	■	■	■	2 591,9
NMK (számított)		0,97	■	0,97	■	■	■	
NMVA (számított)		0,064	■	0,054	■	■	■	
Nem műszaki veszteség 2022-re elismert (számított)	GWh	23,3	■	21,7	■	■	■	222,7
2022. évi maradékgörbe elismert mennyisége (számított)	GWh	403,7	■	412,1	■	■	■	2 847,4

II.5.2. Az elosztói maradékgörbe 2022. évi elismert beszerzési ára

A Hivatal – a villamos energia rendszerhasználók érdekeire és a VET 141. § (11) bekezdés a) pontjában rögzített „*legkisebb költség elvére*” tekintettel – egy olyan maradékgörbe árazási módszertant tartott szükségesnek meghatározni, amely csak az indokolt mértékben nyújt fedezetet az Elosztók maradékgörbe beszerzésével kapcsolatos költségeire. A módszertan meghatározása során figyelembe vett körülményeket a Ciklusindító határozat részletes indokolásának „II.2.2. Az elosztói maradék 2021. évi elismert beszerzési ára” fejezete tartalmazta.

A módszertan az „*alulról felfelé építkezés elvét*” követi, s négy csoportra bontja az indokolt beszerzési ár komponenseit. Egyes komponensek (az Útmutató alapján) a szállítási év előtt, mások a szállítási év tény adatai alapján kerülnek meghatározásra, de minden esetben ügyelve arra, hogy a várható teljes költség megfelelő fedezete biztosítva legyen.

A módszertan alapja egy realiztikus, költség- és kockázat-minimalizáló éves határidős villamosenergia-beszerzés. Az ehhez kapcsolódó árkomponensek alkotják az *első* (egyben leghangsúlyosabb) *csoportot*. Az elosztói kockázatok minimalizálása érdekében ezek az árkomponensek a módszertanban előre rögzített beszerzési stratégia mentén, tény tőzsdei áron kerültek számszerűsítésre.

A(z utólagos) korrekciós árkomponensek képezik a *második csoportot*. Ezek az ár- és mennyiségi előbecslések hibájából eredő költségek kockázatát hivatottak fedezni, a különbség jelentős részét utólag elismerve.

A *harmadik csoportba* a menetrendi kiegyenlítéshez kapcsolódó árkomponensek tartoznak. A kiegyenlítéshez kapcsolódó módszertan meglehetősen összetett, célja egy transzparens, kiszámítható modell kialakítása az indokolt költségek elismerésére.

Az árkomponensek *negyedik csoportját* egyedi tételek alkotják a forgalomarányos kereskedési díjtételek és egy minimális kereskedési árrés fedezésére.

Az Útmutató V. fejezetének 1. c) pontjában és 1. mellékletének B. fejezet 1-3. pontjaiban foglaltakat figyelembe véve a Hivatal az elosztói maradékgörbéknek az árszabályozási ciklus második évére (2022) elismert beszerzési átlagárát az alábbi árkomponensek összegeként tartotta indokoltnak meghatározni:

- határidős éves zsinórtermékek beszerzéséhez kötődő (összegző) árkomponens (HEB),
- kiegyenlítő energiához kötődő (összegző) árkomponens (KE),
- beszerzéshez kapcsolódó egyéb költségeket fedező (összegző) árkomponens (EBK).

A határidős éves zsinórtermékek beszerzéséhez kötődő (összegző) árkomponens (HEB) és a kiegyenlítő energiához kötődő (összegző) árkomponens (KE) számítási módszerét részletesen tartalmazza mind az Útmutató, mind a Ciklusindító határozat részletes indokolásának alábbi alfejezetei:

- a határidős éves zsinór energiamennyiség beszerzéséhez kapcsolódó (összegző) árkomponens (HEB): II.2.2.1. számú alfejezet,
- a HPFC görbe előállításának módszertana: II.2.2.1.1. számú alfejezet,
- a határidős éves zsinór termékek közvetlen beszerzésének költségét fedező árkomponens (EB) alfejezet): II.2.2.1.2. számú alfejezet,
- a határidős devizabeszerzés (DB) költségét fedező árkomponens: II.2.2.1.3. számú alfejezet,
- a kiegyenlítő energiához kötődő (összegző) árkomponens (KE): II.2.2.2. számú alfejezet,
- a becsült kiegyenlítési komponens (BKE): II.2.2.2.1. számú alfejezet,
- a becsült portfólióhatás komponens (BPH): II.2.2.2.2. számú alfejezet.

A határidős éves zsinórtermékek beszerzéséhez kötődő (összegző) árkomponenssel (HEB) és a kiegyenlítő energiához kötődő (összegző) árkomponenssel (KE) kapcsolatban jelen határozatban nem kerülnek

megismétlésre az Útmutatóban és a Ciklusindító határozatban leírtak, kizárólag az új adatok rögzítésére került sor.

Az elosztói maradékgörbéknek az árszabályozási ciklus második évére (2022) elismert beszerzési átlagárát alkotó árkomponensek elismert értékeit a II.5.2.4. számú alfejezet foglalja össze.

II.5.2.1. A határidős éves zsinór energiamennyiség beszerzéséhez kapcsolódó (összegző) árkomponens (HEB)

A 2022. évi határidős éves zsinór energiamennyiség beszerzéséhez kötődő árkomponens számítása az Útmutató 1. melléklet B. fejezet 1. pontjában foglaltak alapján, az alábbi képlet szerint történt. (A két összetevő számítását az e fejezeten belüli alfejezetek tartalmazzák.)

$$HEB = EB + DB$$

A számítások során bemenő adatként felhasználásra került:

- az Elosztók által az EIA adatszolgáltatásban (v550) megadott, a 2022. szállítási évre vonatkozó elosztó hálózati maradékgörbe negyedórás **tervgörbéje**,
- a 2020. év decemberében számított, a 2022. szállítási évre vonatkozó órás árelőrejelzés (**HPFC görbe**).

A két idősor alapján a határidős éves zsinór termékek értéksemleges módon történő beszerzéséhez kapcsolódóan kiszámított relatív volumenkorrekció (RVK) elosztónkénti értékeit a következő táblázat tartalmazza.

19. táblázat: A 2022. évre vonatkozó relatív volumenkorrekció értékei elosztónként

Megnevezés	Démász (NKM)	ELMŰ	Émász	EDE	EED	TITÁSZ (ETI)
2022. évre vonatkozó relatív volumenkorrekció értékei	1,03479	██████	1,0513	██████	██████	██████

A 2022. évi relatív volumenkorrekció értékeit a Hivatal a VAO-11/16/2020, VAO-11/17/2020, VAO-11/18/2020, VAO-11/19/2020, VAO-11/20/2020 és VAO-11/21/2020 számú leveleiben 2020. december 18-án megküldte az Elosztóknak.

II.5.2.1.1. A HPFC görbe előállításának módszertana

A 2022. évre vonatkozó órás árelőrejelzés, a HPFC görbe értékeinek meghatározása az Útmutató 1. melléklet B. fejezet 1.4. pontjában foglaltak alapján történt.

Az elkészített 2022. évi HPFC görbét a Hivatal a VAO-11/16/2020, VAO-11/17/2020, VAO-11/18/2020, VAO-11/19/2020, VAO-11/20/2020 és VAO-11/21/2020 számú levelei mellékleteként 2020. december 18-án megküldte az Elosztóknak.

II.5.2.1.2. Határidős éves zsinór termékek közvetlen beszerzésének költségét fedező árkomponens (EB)

A határidős energia közvetlen beszerzésének költségét fedező árkomponens a 2021. I-IX. havi tény adatok alapján került meghatározásra az Útmutató 1. melléklet B. fejezet 1.2. pontjában foglaltak szerint.

II.5.2.1.3. Határidős devizabeszerzés (DB) költségét fedező árkomponens

A határidős devizabeszerzés költségét fedező árkomponens értéke 2021. I-IX. havi tény adatok alapján került meghatározásra. A 2022. évre vonatkozó értékek meghatározása az Útmutató 1. melléklet B. fejezet 1.3. pontjában foglaltak alapján történt.

II.5.2.2. A kiegyenlítő energiához kötődő (összegző) árkomponens (KE) kiszámítása

A 2022. évre előzetesen elismert, kiegyenlítő energiához kötődő (összegző) árkomponens megállapítása az alábbi képlet szerint (a következő alfejezetekben részletezetteknek megfelelően) történt.

$$KE = BKE + BPH$$

II.5.2.2.1. Becsült kiegyenlítési árkomponens (BKE)

A becsült kiegyenlítési árkomponens a 2022. évi kiegyenlítő energiával kapcsolatos költségek **előzetes** elismerésére szolgál. Az Útmutató 1. melléklet B. fejezet 2.2. pontjának megfelelően a kiszámításához a 2018. 10. hó - 2021. 9. hó közötti időszak elosztói adatszolgáltatáson alapuló statisztikai kerületek felhasználásra. Az árkomponens kiszámítására alkalmazott képletben az $Y(-1)$ a 2020.10.01-2021.09.30 közötti, az $Y(-2)$ a 2019.10.01-2020.09.30 közötti, $Y(-3)$ pedig a 2018.10.01-2019.09.30 közötti egyéves időszakot jelöli:

$$BKE[dso] = \frac{\sum_{n \in Y(-3)} L_{be}[n, dso] + 2 \sum_{n \in Y(-2)} L_{be}[n, dso] + 3 \sum_{n \in Y(-1)} L_{be}[n, dso]}{\sum_{n \in Y(-3)} Q_F[n, dso] + 2 \sum_{n \in Y(-2)} Q_F[n, dso] + 3 \sum_{n \in Y(-1)} Q_F[n, dso]}$$

ahol $BKE[dso]$ az adott elosztó elismert becsült kiegyenlítési árkomponense a tárgyévre [HUF/kWh],

$L_{be}[n, dso]$ az adott elosztó n. negyedórás kiegyenlítésének pénzügyi vesztesége [HUF],

$Q_F[n, dso]$ az adott elosztó n. negyedórás maradékgörbájének tény mennyisége [kWh].

A kiegyenlítés pénzügyi veszteségének pontos tartalmát az Útmutató 1. melléklet B. fejezet 2.2. pontja és a Ciklusindító határozat II.2.2.2. pontja tartalmazza. A számítás során figyelembe vett időszakok esetében a kiegyenlítés pénzügyi vesztesége a jelen határozat elkészítésekor hatályos Nemzetközi Üzemi és Kereskedelmi Szabályzat „*Kiegyenlítő szabályozási szolgáltatókra, valamint a mérlegkörfelelősökre vonatkozó feltételek*” fejezetében rögzített szabályoknak megfelelően került kiszámításra.

II.5.2.2.2. Becsült portfólióhatás árkomponens (BPH)

A becsült portfólióhatás árkomponens a kereskedő mérlegkörében (amelyhez az elosztó csatlakozott) érvényes portfólióhatás mértékének figyelembevételére szolgál.

A 2021. év során az elosztói társaságcsoportok összetételében jelentős változások zajlottak le. Ezenkívül a Nemzetközi Üzemi és Kereskedelmi Szabályzat „*Kiegyenlítő szabályozási szolgáltatókra, valamint a mérlegkörfelelősökre vonatkozó feltételek*” fejezete is módosult. Emiatt a Hivatal – az Útmutató 1. melléklet B. fejezet 2.3. pontjával összhangban – a 2022. évre a becsült portfólióhatás komponens (BPH) minden elosztó esetében nulla értékben állapította meg.

II.5.2.3. Beszerzéshez kapcsolódó egyéb költségeket fedező (összegző) árkomponens (EBK)

Az elosztói maradékgörbe elismert beszerzési átlagárának meghatározása során a beszerzéshez kapcsolódó egyéb költségek (ide értve az indokoltnak tekinthető kereskedői árrést is) az alábbi képlet (és a következő alpontokban leírtak) szerint kerültek figyelembevételre.

$$EBK = FA + \text{ÁR}$$

II.5.2.3.1. Forgalomarányos kereskedés díjait fedező árkomponens (FA)

A villamosenergia-kereskedési lépések megvalósítása során a piaci platformok használata, valamint a kapcsolódó klíringsszolgáltatások, elszámolások elvégzése a kereskedett mennyiséggel arányos szolgáltatási díjak felszámításával is jár. Ebben az alpontban ezek számszerűsítésére kerül sor.

Az elosztói maradékgörbe beszerzése során tranzaktált villamos energia ajánlati mennyiségekhez kapcsolódó meggondolások

Az ár- és mennyiségi kockázatokat is hatékonyan kezelő, megvalósítható piaci beszerzési stratégia során a szükséges villamos energia mennyiségénél némileg magasabb volumenben kell energiavételi ajánlatokat (a profil maradéktalan lefedéséhez még eladási ajánlatot is) beadni a kereskedési platformokra. Ezt részben az értéksemleges hosszú távú beszerzési stratégia, részben pedig a negyedéves, havi és DAM korrekciók okozzák. Ennek

megfelelően a szervezett piaci és klíring szolgáltatók esetében a tranzaktált MWh-val arányos díjak a teljes beszerzett maradék mennyiségére vonatkoztatása során volumenkorrekciót szükséges számítani, a YBASE beszerzésekből, az elismert Q, M, D és DAM korrekciókból.

20. táblázat: A tranzaktált mennyiségek aránya különböző szintű korrekciók esetén

Megnevezés	csak DAM	Y+DAM	YQ+DAM	YQM+DAM	YQMD+DAM
Arányos forgalom	100 %	144 %	164 %	170 %	179 %

A fentiekben jellemzett beszerzési stratégiához illeszkedően a Hivatal az YQM+DAM korrekcióhoz tartozó tranzakciós mennyiségi korrekcióval (170 %) számolt, ezen belül – a vizsgált kereskedői gyakorlatok alapján – 130-as mennyiségi súllyal véve figyelembe a határidős piacon és 40-es súllyal a másnapi piacon történő vásárlást.

A kereskedési platformok felszámolt díjai

Az energiakereskedés során elfogadott ajánlatokra a szervezett piacokon felszámított díjakat a hazai szervezett piaci platformok (HUDEX és HUPX) díjstruktúrájával szükséges számolni, mely az alábbi, a tranzakciókhoz kapcsolódó elemeket tartalmazza:

- HUDEX tranzakciós díj villamos energia termékre (Ajánlatot elfogadó félként), (EUR/MWh);
- HUPX tranzakciós díj Másnapi Piacon, (EUR/MWh).

A piaci platformok által 2021. szeptemberben felszámított forgalomarányos díjak figyelembe vett értéke:

- HUDEX: 0,025 EUR/MWh,
- HUPX: 0,050 EUR/MWh.

Klíringhez kapcsolódó díjelemek

A HUPX és a HUDEX klíringháza a European Commodity Clearing AG (a továbbiakban: **ECC**). Így minden megkötött ügylet esetében a teljesítés és kifizetés során szerződő félként az ECC jár el.

Az ECC kétszintű klíringrendszert működtet, ahol a villamosenergia-kereskedők úgynevezett alklíringtaggá (Non-Clearing Member) válnak. Az alklíringtagok jogosultak a tőzsdén közvetlenül kereskedni, azonban nem számolhatják el saját köteleseiket, emiatt minden alklíringtagnak csatlakoznia kell egy klíringtaghoz (Clearing Member – CM). A hazai villamosenergia-kereskedők esetében az ECC általános klíringtagjaként a KELER KSZF Központi Szerződő Fél Zrt. (a továbbiakban: **KELER KSZF**) nyújt alklíring-szolgáltatást. Ez esetben is van felszámolt díj a tranzaktált energiamennyiségekre, a következő tételek szerint:

- villamos energia kereskedés elszámolási díjai
 - forgalmi díj az azonnali villamosenergia-piacon 0,016 [EUR/MWh],
 - forgalmi díj a határidős villamosenergia-piacon 0,008 [EUR/MWh],
- határidős villamosenergia-piaci kontraktus fizikai teljesítése 0,016 [EUR/MWh].

A KELER KSZF esetében figyelembe kell venni, hogy az elszámolási díjak sávosan meghatározottak. A sávhatárok az adott naptári év addigi összesített kereskedési volumenére vonatkoznak.

Az alkíring-szolgáltatásért felszámított forgalomarányos költség 2021. szeptemberben a KELER KSZF esetében a volumentől sávosan függő díjtételkezdvezmények nélkül számítva a következő:

- HUDEX: 0,024 EUR/MWh,
- HUPX: 0,016 EUR/MWh.

Összegzés

A következő táblázat az előbbieken leírtak alapján végzett számítás eredményét foglalja össze.

21. táblázat: A forgalomarányos kereskedés díjait fedező árkomponens kiszámítása

Megnevezés	HUDEX	HUPX	Összesen
Alkalmazott súlyok (%)	130	40	
Kereskedési platformok felszámolt díjai (EUR/MWh)	0,025	0,050	
Klíringhez kapcsolódó díjelemek (EUR/MWh)	0,024	0,016	
Forgalomarányos díjtételek összesen (EUR/MWh)	0,049	0,066	
Forgalomarányos díjtételek súlyozva, korrigálva (EUR/MWh)	0,064	0,026	0,090
MNB árfolyam (HUF/EUR)		356,517	
Elismert forgalomarányos díjtételek összesen (Ft/kWh)			0,03

II.5.2.3.2. Kereskedői árrést fedező árkomponens (ÁR)

Önmagában az előző alpont szerinti forgalomarányos költségek elismerése még nem jelentene piaci alapú árazást, az üzleti kockázatok miatt a tényleges kereskedői működés elengedhetetlen költségtetele a méltányolható megtérülést is biztosító árrés. Az árrés elismert mértékének meghatározásánál abból kell kiindulni, hogy a maradékgörbe kereskedői beszerzéshez kapcsolódó minden költségtelet és kockázat megfelelő módon került számszerűsítésre. Az elosztói maradék beszerzése során – noha a költségek túlnyomó többsége forgalomarányos – a tényleges volumentől, görbealaktól, piaci árszintektől függetlenül is merülnek fel költségek a modellezett beszerzési stratégia gyakorlati megvalósítása esetén.

A maradékgörbe beszerzésének megvalósítása során a következő típusú költségek jelentkeznek:

- kereskedési platform hozzáférési díjak (nem forgalomarányos jellegű tételek),
- személyi jellegű ráfordítások (nem forgalomarányos tétel),
- nyitott pozíciókhoz kapcsolódó minimális letétkövetelmények finanszírozása (forgalomarányos tétel),
- egyéb tételek (alapvetően forgalomarányos jellegű).

Platform hozzáférési díjak

Mind a piaci platformokhoz, mind az elszámolást végző klíring-, és alklíring-szolgáltatókhoz történő hozzáféréshez tagsági és technikai díjakat kell fizetni. A gördülékeny üzletmenet biztosításához több felhasználóval és portfólióval szükséges hozzáférni:

- spot piac: egy platformon (HUPX) 1 alapáras, 2 további teljes jogú, illetve 4, csak olvasási joggal rendelkező felhasználó tekinthető indokoltnak,
- határidős piac (HUDEX): 1 alapáras, 2 további teljes jogú, illetve 4, csak olvasási joggal rendelkező felhasználó tekinthető indokoltnak.

A költségek a HUPX és a HUDEX díjstruktúrája szerint kerültek számításra, mely az alábbi, fix jellegű hozzáférési tételeket tartalmazza:

22. táblázat: A határidős és spot áramtőzsdei kereskedés díjai 2021. szeptemberben

Megnevezés	EUR/év
HUDEX tagsági díj	3 000
HUDEX rendszerhasználati díj	9 000
HUDEX 2. db további kereskedő felhasználó díja csak a HUDEX piacon	8 400
HUDEX 4 db további „csak olvasási jogú” felhasználó díja csak a HUDEX piacon	16 800
HUDEX díjak részösszesen	37 200
HUPX Másnapi Piac éves díj (HUDEX tagság esetén)	9 600
HUPX Másnapi Piac rendszerdíj	6 600
HUPX Másnapi Piac 2 db további felhasználó díja	6 000
HUPX Másnapi Piac 4 db további, csak olvasási jogú további felhasználó díja	12 000
HUPX díjak részösszesen	34 200
Határidős (HUDEX) és spot (HUPX) áramtőzsdei kereskedés átalánydíjai összesen	71 400

A kereskedett és szervezett piaci pozíciók elszámolásához kapcsolódóan két tagsági jogviszony fenntartása tekinthető indokoltnak, ugyanis feltételezhető, hogy a három határidős platform mindegyikén az ECC a klíringház:

- egy klíringház tagság, nem teljes jogú tagként (ECC),
- egy alkíringház tagság, teljes jogú tagként (KELER KSZF).

Az ECC díjstruktúrájában a releváns fix jellegű tételek a következők:

- éves díj [EUR/év],
- technikai hozzáférési díj (VPN) [EUR/év].

Az alkíringházként eljáró KELER KSZF esetében szintén merülnek fel a kereskedőt terhelő hozzáférési díjak:

- energiapiaci alkíringtagság [EUR/év],
- egyéni ügyfél-elkülönítés [EUR/év].

**23. táblázat: Határidős és spot áramtőzsdei ügyletek elszámolásának díjai
2021. szeptemberben**

Megnevezés	Összeg
European Commodity Clearing AG. - fee of Participation of Non-Clearing Members in clearing, EUR/év	1 000
European Commodity Clearing AG. - Technical access fee - VPN (1 Mbit/s), EUR/év	1 000
European Commodity Clearing AG. részösszesen, EUR/év	2 000
KELER KSZF Központi Szerződő Fél Zrt. - Energiapiaci alkíringtagsági szolgáltatás díja, 2 piac, EUR/év/alkíring tag	18 600
KELER KSZF Központi Szerződő Fél Zrt. - Energiapiaci alkíringtagsági egyéni ügyfél-elkülönítés díja, EUR/év/alkíring tag	480
KELER KSZF Központi Szerződő Fél Zrt. részösszesen, EUR/év	19 080
Határidős áramtőzsdei ügyletek elszámolásának átalánydíjai összesen, EUR/év	21 080

A piaci és klíringplatformok hozzáférési díja a 2021. szeptemberben hatályos díjszabályzatok alapján:

- HUDEX: 37 200 EUR/év, HUPX: 34 200 EUR/év,
- ECC: 2 000 EUR/év, KELER KSZF: 19 080 EUR/év.

Az EUR-ban kifejezett díjtételek 356,52 HUF/EUR árfolyammal kerültek átszámításra.

A fenti platform hozzáférési díjak az egyes elosztók között egyenlő mértékben kerültek figyelembevételre, s így (az egyes elosztók maradékgörbéinek eltérő mennyiségéből adódóan) 0,02 - 0,06 százaléknyi árrésnek felelnek meg.

Személyi jellegű ráfordítások

Az elosztói maradékgörbe beszerzéséhez kapcsolódó kereskedési tevékenység megvalósításához szükséges szakképzett, megfelelő kompetenciával rendelkező szakemberek foglalkoztatására a Ciklusindító határozatban éves szinten 120 millió Ft villamosenergia-kereskedői költség került elismerésre. Az MNB 2021. 09. 23-i inflációs jelentésében¹¹ a nemzetgazdasági bruttó átlagkereset 2021. évi alakulására vonatkozó előrejelzés (7,7 - 8,4 %) középértéke, 8,05 %. A Hivatal emiatt indokoltnak tartotta az elosztói maradékgörbe beszerzéséhez kapcsolódó kereskedési tevékenység megvalósításához szükséges személyi jellegű ráfordításokat a 2022. évre vonatkozóan 130 millió Ft összegben elismerni.

¹¹ <https://www.mnb.hu/kiadvanyok/jelentesek/inflacios-jelentes/2021-09-23-inflacios-jelentes-2021-szeptember>

Az elismert személyi jellegű ráfordítások az egyes elosztók között egyenlő mértékben kerültek elosztásra, s (az egyes elosztók maradékgörbéinek eltérő mennyiségéből adódóan) 0,08 - 0,26 százaléknyi árrésnek felelnek meg.

Nyitott pozíciókhoz kapcsolódó letétek finanszírozási/bankgarancia költsége

Az energiapiacok volatilitása, valamint a kereskedői kockázatok kezelése érdekében a klíring szolgáltatók ún. trading limiteket alkalmaznak. Ezzel a partnerkockázatukat és így a díjaikat mérséklik, miközben a kereskedő (mint ügyfél) is legalább részben védett az egyszeri, nagy volatilitással járó eseményektől, hibáktól az egyszeri nyitott pozíció méretének korlátozásával. Több különböző limitet alkalmaz az ECC, melyek integráns részei a HUPX/HUDEX-en történő kereskedési folyamatnak.

Mennyiségi korlátok:

- az egyedi ajánlatok mérete korlátozott – elsősorban a hibás ajánlatmegadás (pl. ár-mennyiség felcserélése) kivédésére,
- teljes vételi mennyiség korlátozása – a tőzsde által meghatározott időtartam alatt egy partner által kereskedhető mennyiség maximuma.

Pénzügyi kitétségi korlát (cash limit):

A klíringház folyamatosan aktualizált számítása alapján a legnagyobb nyitott pozíció mérete, amelyet felvehet a kereskedő az adott kereskedési napon:

- Ajánlattételi korlát (Pre-Trading Limit): Már az ajánlati könyvbe történő befogadásnál a szervezett piaci szolgáltató az ECC adatszolgáltatása alapján ellenőrzi a beadott ajánlati portfólió méretét. Azaz már az ajánlatadásnál kivédésre kerülnek a lehetséges limitsértések, így védve a tőzsdei/alklíringtag szereplőt.
- Elszámolási korlátok (Pre-Clearing Limit): a klíringház korlátot ad a tőzsdétől/alklíringtagtól érkező tranzakciókra, vizsgálva hogy befogadhatóak-e elszámolásra.

A két cash limit ellenőrzés bár jogilag eltérő lépés, de összefügg, ugyanis egy sikeres ajánlati párosítás után a klíringház által visszautasított elszámolás esetén a tőzsdének kellene helyt állnia.

A kereskedésben érintett szereplők a fenti korlátokra vonatkozóan megegyezhetnek magasabb limitekben, de ehhez arányosan nagyobb biztosíték, letét szükséges a klíringháznaknál. A letéti összeg pontos mennyisége függ az adott termék volatilitásától is. A mérték tehát folyamatosan változó, de a KELER esetében rendelkezésre áll nyilvános tájékoztató kalkulátor az egyes nyitott pozíciókhoz szükséges margining számlaegyenleghez. Ezt a pénzügyi biztosítékot vagy készpénz elhelyezésével, vagy feltétel nélküli bankgarancia rendelkezésére bocsátásával tudják megképezni a kereskedők az elszámolásban érintett feleknél. Mind a letét, mind a bankgarancia biztosításának finanszírozási (éves

kamatrátában kifejezhető) és egyszeri technikai (kibocsátási, lehívási vagy futamidő hosszabbítási) költségei vannak, melyeket folyamatosan meg kell téríteni a kereskedői árrésből.

A nyitott pozíciókhoz kapcsolódó letétek finanszírozási/bankgarancia költségei a Hivatal közelítő számításai szerint kb. 0,1 százaléknyi árrésnek felelnek meg.

Egyéb tételek

A VET szerint az Elosztók, így a maradékgörbe beszerzését végző kereskedelmi engedélyes köteles a nettó árbevételének törvényben meghatározott arányát felügyeleti díjként a MEKH-nek befizetni. A nettó árbevétel az elosztó-kereskedő szerződése kapcsán a teljes kiszámlázott energiaértékesítési bevételt terheli. Így tehát az árrésnek – arányosan – fedezetet kell biztosítania erre az addicionális többlettételre is.

További, az üzletmenethez kapcsolódó egyéb költségekre is fedezetet kell nyújtania az elismert árrésnek. Egyfelől a szükséges támogató tevékenységek (jog, IT, compliance) költségeire, másfelől a nem modellezhető egyéb hatások okozta kis valószínűségű kockázatoknak (pl. a legkisebb kereskedhető mennyiség miatti kvantáltság kezelése, piaci platform elérhetetlensége, téves tranzakciók kockázata, tervezett és számítható kockázati mértéken túlmutató volatilitás, likviditási korlátok) a villamosenergia-kereskedő általi kezelésére.

A Hivatal közelítő számításai szerint az egyéb tételek nagysága 0,3-0,4 %-os árréssel egyenértékű.

Az elismert árrés mértéke

Az árrésnek minimálisan a fenti tételek szerinti fedezetet kell biztosítania, összhangban a transzferárak során alkalmazható árrés megengedett mértékével is.

A számítások során a fix jellegű költségelemeket fajlagosítani kellett a teljes elosztói maradék mennyiségére, s figyelembe kellett venni a kereskedői „portfólióhatást” is, azaz az egyszeri kereskedői díjtételek, platformköltségek megosztását a teljes kereskedői volumenek alapulvételével.

A fentiekben alapuló közelítő számítások és becslések figyelembevételével a Hivatal **2 %-os árrésszint elismerését tartotta indokoltnak.**

II.5.2.4. Az elosztói maradékgörbe 2022. évi elismert beszerzési árai

A Hivatal – az Útmutató V. fejezetének 1. c) pontjában és 1. mellékletének B. fejezet 1-3. pontjaiban foglaltakat figyelembe véve – indokoltnak tartotta, hogy a 2022. évi költségek számszerűsítésénél az alábbi táblázatban rögzített beszerzési árakat vegye figyelembe.

24. táblázat: A 2022. évi árban elismert beszerzési ár elosztónként (Ft/kWh)

Megnevezés	Démász (NKM)	ELMŰ	Émász	EDE	EED	TITÁSZ (ETI)
EB árkomponens	26,64	■	27,06	■	■	■
DB árkomponens	0,56	■	0,56	■	■	■
BKE árkomponens	1,88	■	1,35	■	■	■
BPH árkomponens	0,00	■	0,00	■	■	■
FA árkomponens	0,03	■	0,03	■	■	■
ÁR árkomponens	0,58	■	0,58	■	■	■
2022. évi árban elismert beszerzési ár összesen	29,69	■	29,59	■	■	■

II.5.3. Az elosztói maradék elismert éves alapköltsége

A Hivatal a II.5.1. pontban meghatározott mennyiségek és a II.5.2. pontban meghatározott árak szorzataként elosztónként meghatározta az árszabályozási ciklus következő évére (2022.) az elosztói maradék elismert éves alapköltségét, mely értékeket a következő táblázat tartalmazza.

25. táblázat: 2022. évi árban elismert maradékgörbe beszerzési költség elosztónként

Megnevezés	Démász (NKM)	ELMŰ	Émász	EDE	EED	TITÁSZ (ETI)	Összesen
2022. évi maradékgörbe elismert mennyisége (GWh)	403,7	■	412,1	■	■	■	2 847,4
2022. évi árban elismert beszerzési ár összesen (Ft/kWh)	29,69	■	29,59	■	■	■	
2022 évi árban elismert maradékgörbe beszerzési költség (MFt)	11 985,9	■	12 194,0	■	■	■	86 521,9

II.5.4. A 2021. évi elosztási díjban elismert beszerzési ártól való eltérés miatti korrekció költsége

Az Útmutató V. fejezetének 1. d) pontjában foglaltak alapján a Hivatal a maradékgörbe beszerzési átlagárának meghatározására szolgáló módszertan sajátosságaiból adódóan korrekciós tagot számszerűsített.

II.5.4.1. A korrekciós költség meghatározásához kapcsolódó indokolt mennyiség

Az Útmutató V. fejezetének 1. d) pontjában foglaltak szerint a korrekciós tag MFT-ban mért értékének meghatározásához a Hivatal a tárgyévvel megelőző évre indokoltnak tekintett mennyiséget veszi figyelembe. A Ciklusindító határozat részletes indokolása – II.2.1. Az elosztó hálózati veszteség (elosztói maradék) 2021. évi elismert mennyisége alfejezet – tartalmazta a 2021. évre elismert elosztói maradékgörbe mennyiségeket elosztónként, melyek a következő táblázatban is rögzítésre kerültek.

26. táblázat: A 2019. évi elosztói maradékgörbe mennyiségei elosztónként (GWh)

Megnevezés	Démász (NKM)	ELMŰ	Émász	EDE	EED	TITÁSZ (ETI)	Össz.
2019. évi maradékgörbe mennyisége	369,2	■	362,7	■	■	■	2 564,0

II.5.4.2. A 2021. évi elosztási díjban elismert beszerzési átlagárhoz kapcsolódó korrekció

Korrekciós tételek általános számítása

Az Útmutató 1. mellékletének 4.2. alfejezetében foglaltaknak megfelelően a korrekciós tételek (ÉMK, NMK, NAK, ÁK és KKE) számítása általánosan az alábbi képlet szerint történt:

$$K[2022] = \frac{(K_{123}[2021] - \hat{K}[2021]) \times Q_{F123}[2021]}{Q_{F123}[2021]}$$

ahol $\hat{K}[2021]$: a komponens becsült értéke a 2021. szállítási év előtt (kizárólag KKE esetén nem zérus, ahol ezt BKE és BPH összege adja),

$K_{123}[2021]$: a komponens tényértéke a 2021. szállítási év Q1-Q3 negyedévében,

$K[2022]$: a korrekciós komponens értéke 2022. szállítási év elismert árában,

$Q_{F123}[2021]$: a ténygörbe volumen a 2021. szállítási év Q1-Q3 negyedévében.

A határidős éves zsinór termékbeszerzés korrekciójához kapcsolódó árkomponensek

A 2021. évi elosztói maradék terv görbék által meghatározott villamosenergia-mennyiséget elsődlegesen hosszú távú, éves zsinórtermékekben lehetett beszerezni. Ennek fedezetét biztosította a határidős éves zsinór termékek beszerzésének költségét fedező árkomponens (EB) és a határidős devizabeszerzés költségét fedező árkomponens (DB) 2021. szállítási évre elismert értéke. Értékeit a Ciklusindító határozat részletes indokolása (II.2.2.4. Az elosztói maradék 2021. évi elismert beszerzési árai alfejezet) tartalmazta.

A kereskedés következő fázisában a beszerzett villamos energia időbeli elosztását fokozatosan pontosítani kell a tervezett negyedórás tény görbéhez. Ez a korrekciós folyamat, melynek költségére (mely bizonyos esetekben negatív is lehet) a következő árkomponensek nyújtanak fedezetet:

- az éves mennyiségi kockázatból eredő költségeket fedező árkomponens (ÉMK),
- a napi mennyiségi kockázat eredő költségeket fedező árkomponens (NMK),
- a napi alakkockázatból eredő költségeket fedező árkomponens (NAK),
- az árkockázatból eredő költségeket fedező árkomponens (ÁK).

A számítások során a következő fő bemeneti adatsorok kerültek figyelembevételre:

- Y-2: az Elosztók által megadott elosztói maradék **terv görbe**, a görbe alatti terület a korrekciós időszakra,
- F: **elosztói maradék tény görbe**, a görbe alatti terület az elosztói maradék tényleges mennyisége a korrekciós időszakban.

A kiegyenlítő energia becslésének korrekciójához kapcsolódó árkomponens

A 2021. évre becsült kiegyenlítési árkomponens (BKE) és a becsült portfólióhatás árkomponens (BPH) meghatározása során becsült paraméterek becslési hibájából adódó költségre nyújt fedezetet a korrigált kiegyenlítési árkomponens (KKE). A 2021. évi BKE és BPH árkomponensek értékeit a Ciklusindító határozat részletes indokolása (II.2.2.4. Az elosztói maradék 2021. évi elismert beszerzési árai alfejezet) tartalmazta.

II.5.4.2.1. Éves mennyiségi kockázatból eredő költségeket fedező árkomponens (ÉMK)

Az éves mennyiségi kockázat a tervgörbe a ténygörbe alatti terület éves mennyiségének eltérését jelenti. Ha a tény görbe éves mennyisége nagyobb (vagy kisebb) a terv görbében tervezett volumennél, akkor a korrekciós tranzakciók során összességében nem tervezett költség (vagy bevétel)

keletkezhet. A költség (illetve bevétel) okozója egyrészt a volumeneltérés, másrészt a korrekciós és beszerzési ár különbsége.

Az alkalmazott módszertan minden elosztó számára meghatározott egy előre rögzített képlet szerinti éves mennyiségi eltérést. Az árkomponens mindig pozitív, vagyis az elosztó számára kedvező irányú a korrekció: árnövekedés esetén az elismert mennyiséggel történő alulbecslést, árcsökkenés esetén az elismert mennyiséggel történő felülbecslést feltételez, s ennek költségét fedezi az utólag meghatározott komponens.

Az elismert százalékos mennyiség az elosztó tény görbéjének mennyiségétől függ. Ennek modellezésére az alkalmazott módszertan feltételezte, hogy a beszerzendő volumen q valószínűségi változók összege, mely valószínűségi változók egy 1 MWh éves tervezett volumen bizonytalanságát írják le. A valószínűségi változók szórása D . N darab valószínűségi változó összegének szórása függ attól, hogy a változók mennyire függetlenek egymástól: teljes függetlenség esetén $D\sqrt{N}=DN^{0,5}$, teljes függőség (korreláció) esetén $DN=DN^1$. Az elosztói maradékgörbe jellegéből adódóan sem a teljes függetlenséget (0,5), sem a teljes korrelációt (1) nem tartotta indokoltnak a Hivatal, ezért a hatványkitevőt 0,75 értékben határozta meg.

Az Elosztók által megküldött adatszolgáltatások (a ciklusindítást megelőző költség-felülvizsgálat során rendelkezésre álló, 2017-2019. évi tényleges mennyiségi eltérések alapján) D értékét 2,5 MWh értékben határozta meg a Hivatal a 2021-2024. közötti árszabályozási ciklus teljes időtartamára.

Az Elosztók tényleges mennyiségi eltérései alapján a tárgyévre elismert relatív mennyiségi eltérés az alábbi képlettel került meghatározásra:

$$Q_{\text{ÉMK}} = 2,5 \times \left(\sum Q_F \right)^{0,75} \text{ [MWh]} \rightarrow q_{\text{ÉMK}} = 2,5 \times \left(\sum Q_F \right)^{-0,25}$$

ahol Q_F az F elosztói maradék ténygörbe összegzett mennyisége a korrekcióval érintett 2021.01.01-2021.09.30 közötti időszakban [MWh].

Az éves mennyiségi kockázatból eredő költségeket fedező árkomponens (ÉMK) az alábbi képlet szerint került kiszámításra:

$$\text{ÉMK} = q_{\text{ÉMK}} \times |\text{EB} + \text{DB} - \bar{P}_{\text{DAM}}|$$

Az éves DAM átlagár az órás DAM árak ténygörbével súlyozott átlagaként került előállításra a korrekcióval érintett 2021.01.01-2021.09.30 közötti időszak adataival, az alábbi képlet alkalmazásával:

$$\bar{P}_{\text{DAM}} = \frac{\sum_{h=1 \dots h_{\text{num}}} (P_{\text{DAM}}[h] \times Q_F[h])}{\sum_{h=1 \dots h_{\text{num}}} Q_F[h]}$$

ahol $P_{DAM}[h]$ a h. óra DAM ára [HUF/kWh],
 $Q_F[h]$ az F elosztói maradék tény görbe összegzett mennyisége a h.
órában,
hnum Az órák száma a vizsgált időszakban.

II.5.4.2.2. Napi mennyiségi kockázatból eredő költségeket fedező árkomponens (NMK)

A napi mennyiségi kockázat árkomponens azt a költséget számszerűsíti, ami abból ered, hogy a terv görbe alakja nem egyezik meg a tény görbe alakjával. Egyes napokra felülbecslés, más napokra alulbecslés történt. A módszertan az ebből eredő teljes előálló költséget elismeri.

A számítások elvégzéséhez két bemeneti adatsor került előállításra:

- Y-2S: A terv görbéből konstans (éves zsinór) mennyiségi eltolással előállított görbe, amelynek éves mennyisége megegyezik az F tény görbe éves mennyiségével.
- Y-2DS: A terv görbe egyes napokra eső szakaszai egy-egy konstans (napi zsinór) mennyiségi eltolással módosításra kerültek úgy, hogy az új görbe napi mennyiségei megegyezzenek az F ténygörbe napi mennyiségeivel.

A két idősor figyelembevételével a napi mennyiségi kockázatból eredő költségeket fedező árkomponens (NMK) a korrekcióval érintett 2021.01.01-2021.09.30 közötti időszak adataival az alábbi képlet szerint került kiszámításra:

$$NMK = \frac{\sum_{qh=1...qhnum}(P_{HPFC}[qh] \times (Q_{DB_{Y-2DS}}[qh] - Q_{B_{Y-2S}}[qh]))}{\sum_{qh=1...qhnum} Q_F[qh]}$$

ahol $P_{HPFC}[qh]$ a qh. negyedóra HPFC zsinór ára,
 $Q_{DB_{Y-2DS}}[qh]$ az Y-2DS görbe értéksemleges napi zsinór mennyisége a qh.negyedórában,
 $Q_{B_{Y-2S}}[qh]$ az Y-2S görbe értéksemleges éves zsinór mennyisége qh.negyedórában,
 $Q_F[qh]$ az F ténygörbe összegzett mennyisége a qh. negyedórában,
qhnum a negyedórák száma a vizsgált időszakban.

II.5.4.2.3. Napi alakkockázatból eredő költségeket fedező árkomponens (NAK)

Ez az árkomponens azt a költséget számszerűsíti, ami abból ered, hogy a terv görbe napi alakja nem egyezik meg az F tény görbe napi alakjával: egyes órákra felülbecslés, más órákra alulbecslés történik. A módszertan az ebből eredő teljes előálló költséget elismeri.

Az árkomponens a korrekcióval érintett 2021.01.01-2021.09.30 közötti időszak adataival az alábbi képlet szerint került kiszámításra:

$$NAK = \frac{\sum_{qh=1...qhnum}(P_{HPFC}[qh] \times (Q_F[qh] - Q_{Y-2DS}[qh]))}{\sum_{qh=1...qhnum} Q_F[qh]}$$

ahol $P_{HPFC}[qh]$ a qh. negyedóra HPFC zsinór ára,
 $Q_F[qh]$ Az F görbe értéke a qh. negyedórában,
 $Q_{Y-2DS}[qh]$ Az Y-2DS görbe értéke a qh. negyedórában,
qhnum a negyedórák száma a vizsgált időszakban.

II.5.4.2.4. Árkockázatból eredő költségeket fedező árkomponens (ÁK)

Az elosztói maradékgörbe beszerzésének árkockázata a tárgyévra becsült óras árak (HPFC) hibájából adódik. Bizonyos órákban az előrejelzésnél magasabb, bizonyos órákban alacsonyabb árak tapasztalhatók, ami összességében a beszerzés költségét változtatta.

A számítások elvégzéséhez két bemeneti adatsor került előállításra:

- HPFC: A tárgyévet megelőző 2. évben becsült, tárgyévra vonatkozó óras árak (HUF/kWh értéként),
- DAMK: Az Y. évben megvalósult korrigált tény óras árak (HUF/kWh értéként)

Első lépésként az F görbe HPFC alapján történő értéksemleges beszerzéshez tartozó éves görbéje került kiszámításra:

$$Q_{F,YBASE} = \frac{\sum_{qh=1...qhnum}(P_{HPFC}[qh] \times Q_F[qh])}{\bar{P}_{HPFC} \times qhnum}$$

ahol $P_{HPFC}[qh]$ a qh. negyedóra HPFC zsinór ára,
 $Q_F[qh]$ az F görbe értéke a qh. negyedórában,
 \bar{P}_{HPFC} a HPFC görbe egész évre vett átlaga,
qhnum a negyedórák száma a vizsgált időszakban.

Második lépésben minden negyedórásra megadásra került az a mennyiség, amely szerint a tény görbe előzetes ismeretében a korrekciókat el lehetett volna végezni.

$$Q_{F,Korr}[qh] = Q_F[qh] - Q_{F,YBASE}$$

Harmadik lépésben annak érdekében, hogy az árkockázatból eredő költségeket fedező árkomponens minél jobban képviselje a valós piaci kereskedést a $P_{DAM}[qh]$ árgörbe korrigálásra ($P_{DAM}[qh]$) került a tárgyhot megelőző két hónapban közzétett HUDEX MBASE elszámolási árak átlagával,

úgy, hogy a HUDEX MBASE ($\overline{EB_M}$) átlagár 60 %, míg a DAM átlagár 40 % súlyozással kerül figyelembevételre:

$$\overline{EB_M} = \frac{\sum_{d=1..N}(P[d] \times MNB[d])}{1000 \times N}$$

ahol $\overline{EB_M}$ a HUDEX MBASE elszámolási árak átlaga a tárgy hónapot megelőző két hónap jegyzési időszakban [HUF/kWh],
 $P[d]$ a tárgy hónapot megelőző két hónap jegyzési időszak d. kereskedési napján az MBASE termék HUDEX ára [EUR/MWh],
 $MNB[d]$ a tárgy hónapot megelőző két hónap jegyzési időszak d. kereskedési napján az MNB EUR spot árfolyam [HUF/EUR],
 N a kereskedési napok száma a tárgy hónapot megelőző két hónap jegyzési időszakidőszakban,
 EB_M a határidős energia beszerzésének költségét fedező árkomponens [HUF/kWh].

A $P_{DAMK}[qh]$ árgörbét úgy kaptuk meg, hogy minden hónapra kiszámoltuk a havi korrigált base árat (HKB):

$$HKB = 0,6 \times \overline{EB_M} + 0,4 \times \overline{DAM}$$

ahol HKB havi korrigált base ár [HUF/kWh],
 \overline{DAM} a DAM havi órás árak átlaga [HUF/kWh].

Ezt követően minden hónap esetében az egyes negyedórában érvényes DAM ár elosztásra került a \overline{DAM} havi átlagárral. Az így kapott árgörbét megszorozva a havi korrigált base árral, kiszámításra került a havi korrigált DAM (DAMK) görbe.

$$P_{DAMK}[qh] = \frac{P_{DAM}[qh]}{\overline{DAM}} \times HKB$$

ahol $P_{DAM}[qh]$ a qh. negyedórában érvényes DAM ár [HUF/kWh].

Az így kapott mennyiségek, illetve a korrigált DAM árak felhasználásával az árkockázatból eredő költségeket fedező árkomponens (ÁK) az alábbi képlet szerint került kiszámításra:

$$\text{ÁK} = \frac{\sum_{qh=1..35040}(P_{DAMK}[qh] \times Q_{F,Korr}[qh])}{\sum_{qh=1..35040} Q_F[qh]}$$

ahol $P_{DAMK}[qh]$ A qh. negyedóra-ra kiszámított korrigált DAM (DAMK) ár [HUF/kWh],

$Q_{F,Korr}[qh]$ a korrigált mennyiségi görbe értéke a qh. negyedórában.

$Q_F[qh]$ az F görbe értéke a qh. negyedórában.

II.5.4.2.5. Korrigált kiegyenlítési árkomponens (KKE)

A korrigált kiegyenlítési árkomponens (KKE) a 2021. évi becsült kiegyenlítési árkomponens (BKE) és a becsült portfólióhatás árkomponens (BPH) becslési hibájának utólagos korrigálására szolgál. A becsült kiegyenlítési árkomponens (BKE) és a becsült portfólióhatás árkomponens (BPH) 2021. évi számítási módszerét részletesen tartalmazza mind a villamos energia hálózati engedélyesek indokolt költségeinek meghatározásáról szóló útmutató, mind a Ciklusindító határozat részletes indokolása („II.2.2.2. A kiegyenlítő energiához kötődő árkomponens (KE) kiszámítása” alfejezet), így jelen határozatban nem kerültek megismétlésre az ott leírtak.

A korrigált kiegyenlítési árkomponens (KKE) kiszámításának *első lépéseként* a tényadatok és a kiegyenlítő energia elszámolási szabályzat alapján meghatározásra került az Elosztók önálló mérlegkört feltételező tényleges fajlagos kiegyenlítési vesztesége.

$$TKE_{Q123} = I_{be,Q123}$$

ahol $I_{be,Q123}$ a 2021. 1.-3. negyedéveiben realizált fajlagos pénzügyi veszteség [HUF/kWh].

Második lépésként a tényleges fajlagos kiegyenlítési veszteség értékéből levonásra került a becsült kiegyenlítési árkomponens (BKE) és a becsült portfólióhatás árkomponens (BPH) 2021-re a Ciklusindító határozat 102. táblázatában megállapított értéke:

$$KKE_{Q123} = TKE_{Q123} - (BKE_{Y-1} + BPH_{Y-1})$$

ahol BKE_{Y-1} a 2021-re elismert BKE komponens,
 BPH_{Y-1} a 2021. évre elismert BPH komponens.

27. táblázat: Korrigált kiegyenlítési árkomponens (KKE) meghatározása elosztónként (Ft/kWh)

Megnevezés	Démász (NKM)	ELMŰ	Émász	EDE	EED	TITÁSZ (ETI)
TKE (tényleges fajlagos kiegyenlítési költség 2021 Q1-Q3)	3,68	■	2,60	■	■	■
BKE árkomponens 2021	3,68	■	2,35	■	■	■
BPH árkomponens 2021	-1,18	■	-0,76	■	■	■
KKE árkomponens 2022	1,18	■	1,01	■	■	■

A korrekciós (összegző) árkomponens (KÁ) kiszámítása az Útmutató 1. melléklet B. fejezet 4.1 pontjában is szereplő alábbi képlet szerint történt:

$$KÁ = ÉMK + NMK + NAK + ÁK + KKE$$

II.5.4.2.6. A 2021. évi elosztási díjban elismert beszerzési átlagárhoz kapcsolódó korrekciós tételek értékei

A Hivatal – az Útmutató V. fejezetének 1. c) pontjában és 1. mellékletének B. fejezet 4. pontjában foglaltakat figyelembe véve – indokoltnak tartotta, hogy a 2022. évi költségek számszerűsítésénél az alábbi táblázatban rögzített korrekciós tételeket vegye figyelembe.

28. táblázat: A 2021. évi elosztási díjban elismert beszerzési átlagárhoz kapcsolódó korrekciós tételek értékei (Ft/kWh)

Megnevezés	Démász (NKM)	ELMŰ	Émász	EDE	EED	TITÁSZ (ETI)
ÉMK árkomponens	0,83	■	0,63	■	■	■
NMK árkomponens	-0,36	■	-0,42	■	■	■
NAK árkomponens	0,05	■	0,04	■	■	■
ÁK árkomponens	-1,05	■	-2,21	■	■	■
KKE árkomponens	1,18	■	1,01	■	■	■
2021. évi induló árban elismert beszerzési árhoz kapcsolódó korrekció összesen	0,65	■	-0,95	■	■	■

II.5.4.3. A 2022. évi elosztási díjban figyelembe vett menetrendtervezést ösztönző árkomponens (MTÖ)

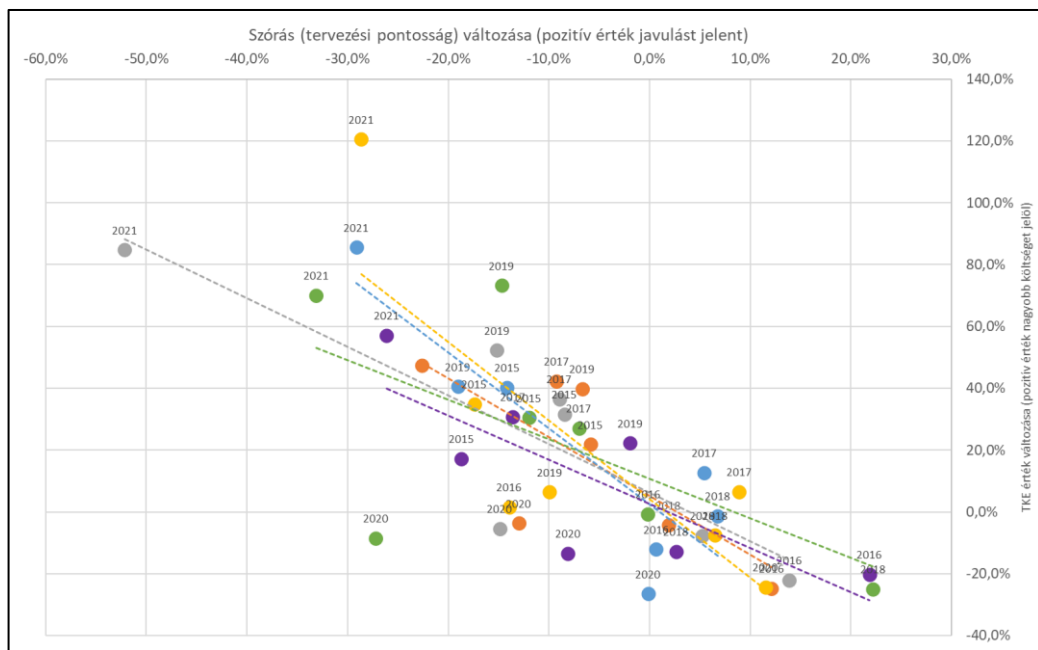
Az Útmutató V. fejezetének 1. d) pontjában és az 1. melléklet B. fejezetének 5. pontjában foglaltak alapján a Hivatal a menetrendtervezést ösztönző árkomponenst (MTÖ) az alábbiak szerint számszerűsítette.

II.5.4.3.1. Az alkalmazott pontossági mérőszám és az elosztói adottságok figyelembevétele

Az elszámolási mérési időintervallumokban keletkező kiegyenlítő energia (Q_{BE}) mennyisége és előjele az elosztói maradékgörbe negyedórás tervezési hibája. A tervezési hiba mennyisége és előjele az adott elosztó – külső változóktól is erősen függő – tervezésének következménye.

A historikus elosztói adatok (2015-2021. évek) elemzése alapján értékelésre került az egyes elosztók menetrendtervezési pontossága és a kiegyenlítés pénzügyi veszteségének tény értéke között kapcsolat. Az értékelés a múltban aktuálisan érvényes kiegyenlítőenergia-árképzési szabályok szerint történt. Az adatsorok elemzése alapján a tervezési pontosság javulása a kiegyenlítés pénzügyi veszteségének csökkenését, míg romlása a pénzügyi veszteség növekedését eredményezi.

1. ábra: A tervezési pontosság és a kiegyenlítési költségek relatív változásának kapcsolata



Emiatt az alkalmazott módszertanban az adott elosztó tervezési pontosságának mérőszámaként az utólagos árkorrekcióval érintett időszak tény maradékgörbájének tervezési hibaadatsorára vonatkozó szórás került figyelembevételre:

$$\sigma[\text{dso}] = \sqrt{\frac{1}{N_{qh} - 1} \times \sum_{qh=1}^{N_{qh}} (Q_{qh, BE} - \mu_{BE})^2}$$

ahol $\sigma[\text{dso}]$ az adott elosztó tervezési pontosságát leíró szórás [kWh],
 N_{qh} az adott időszak negyedóráinak a száma,

$Q_{qh,BE}$ a tervezési hiba a qh. negyedórában [kWh],
 μ_{BE} a tervezési hibák átlaga a vizsgált időszakban [kWh].

A menetrend-tervezési ösztönző árkomponens értékének kiszámítása során olyan módon kerültek figyelembevételre az elosztói adottságok, hogy az adott időszak tervezési pontossága minden elosztó esetében a saját, egy évvel korábbi tervezési pontosságával kerül összevetésre.

II.5.4.3.2. Elosztóktól független hatások kiszűrése

Az Elosztóktól független hatások lehetséges kiszűrése céljából a tény időszakra meghatározásra került a tervezési pontosság országos szintű átlaga ($\bar{\sigma}$), majd ennek egy, a Hivatal által meghatározott részével csökkentésre került az adott elosztó tervezési pontosságát leíró szórás:

$$\bar{\sigma} = \frac{1}{6} \sum_{dso=1}^6 \sigma_{dso}$$

$$\sigma'[dso] = \sigma_{dso} - K_T \times \bar{\sigma}$$

ahol K_T az országos menetrendtervezési pontosság változását figyelembe vevő kompenzálás mértékét meghatározó paraméter (értéke 0 és 1 között lehet).

II.5.4.3.3. A menetrendtervezést ösztönző árkomponens kiszámítása

1) A 2021.Q1-Q3. és a 2020.Q1-Q3 időszakokra kiszámításra került az egyes elosztók tervezési pontossága, vagyis a tervezési hibák szórása:

$$\sigma_{Y(-2)}[dso] = \sigma_{(2020.Q1-Q3.)}[dso]$$

$$\sigma_{Y(-1)}[dso] = \sigma_{(2021.Q1-Q3.)}[dso]$$

ahol $\sigma_Y[dso]$ az adott elosztó menetrendtervezési pontosságát mérő szórás az adott időszakban [kWh].

2) A két szórás felhasználásával kiszámításra került az egyes elosztók tervezési pontosságának relatív változása:

$$m[dso] = \frac{\sigma_{Y(-2)}[dso] - \sigma_{Y(-1)}[dso]}{\sigma_{Y(-2)}[dso]}$$

ahol $m[dso]$ az adott elosztó menetrendtervezési pontosságának változását leíró mérőszám.

3) Az éves trendek figyelembevételére meghatározásra került az elosztókat minősítő m értékek átlaga, majd ezzel kerültek tompításra az egyes elosztókat minősítő m értékek:

$$\bar{m} = \frac{1}{6} \sum_{dso=1}^6 m[dso]$$

$$m'[dso] = m[dso] - K_T \times \bar{m}$$

- ahol \bar{m} az országos menetrendtervezési pontosság változását leíró mérőszám,
 m' az elosztó menetrendtervezési pontosságának változását leíró tompított mérőszám,
 K_T az országos menetrendtervezési pontosság változását figyelembe vevő kompenzálás mértékét meghatározó paraméter.

A Hivatal mérlegelési jogkörében eljárva – figyelembe véve a villamos energia elosztó hálózatra csatlakozó, megújuló energiaforrás alapú erőművek számának és beépített teljesítményének utóbbi években bekövetkezett gyors növekedését, valamint azt, hogy a menetrendtervezést ösztönző árkomponens alkalmazása szempontjából a 2022. év az első, és az elosztói maradékgörbe tervezési hibájára vonatkozó elosztói és külső hatások szétválasztására egzakt módszertan nem áll rendelkezésre – a K_T paraméter értékét az Útmutató szerinti lehetséges értékkészlet középértékén, 0,5-ben határozta meg.

- 4) Az elosztói tervezést minősítő m mérőszám egy, a Hivatal által meghatározott értékű K_M paraméterrel került megszorzásra, mely az ösztönzés mértékét határozta meg:

$$MTÖ[dso] = K_M \times m'[dso] \times \frac{TKE_{Q123}[dso] \times Q_{F123}}{Q_{F123}}$$

- ahol K_M a Hivatal által meghatározott paraméter a menetrendtervezési ösztönzésének mértékére (értéke 0 és 1 között lehet),
 m' az elosztó menetrendtervezési pontosságának változását leíró tompított mérőszám,
 TKE_Q az elosztó kiegyenlítésének fajlagos pénzügyi veszteségének tényértéke a 2021.01.01-2021.09.30 közötti időszakban [HUF/kWh],
 Q_{FQ} az elosztói maradékgörbe tényvolumene a 2021.01.01-2021.09.30 közötti időszakban [kWh].

A Hivatal mérlegelési jogkörében eljárva – figyelembe véve, hogy a menetrendtervezést ösztönző árkomponens alkalmazása szempontjából a 2022. év az első, így korábbi tapasztalatok nem álltak/állnak rendelkezésre – a K_M paraméter értékét az óvatosság jegyében az Útmutató szerinti lehetséges értékkészlet alsó sávjában, (minden elosztóra egységesen) 0,1 értékben határozta meg.

**29. táblázat: A 2022. évi elosztási díjban figyelembe vett menetrendtervezést
ösztönző árkomponens értéke**

Megnevezés	M.e.	Démász (NKM)	ELMŰ	Émász	EDE	EED	TITÁSZ (ETI)
σ (Y-2)	kWh	3 029	■	1 870	■	■	■
σ (Y-1)	kWh	3 941	■	2 442	■	■	■
m [dso]	%	30	■	31	■	■	■
(m) szórás változása országos átlag	%	38	38	38	38	38	38
m' [dso] (tompított változás)	%	11	■	12	■	■	■
MTÖ árkomponens	Ft/kWh	-0,04	■	-0,03	■	■	■

**II.5.4.4. A 2021. évi elosztási díjban elismert maradékgörbe beszerzési
költséghez kapcsolódó korrekció elismert költsége**

A Hivatal – az Útmutató V. fejezetének 1. d) pontjában foglaltakat figyelembe véve – a II.5.4.1. pontban meghatározott mennyiségek és a II.5.4.2. és II.5.4.3. pontban meghatározott korrekciós tételek összegének szorzataként elosztónként meghatározta a 2021. évi induló árban elismert maradékgörbe beszerzési költséghez kapcsolódó indokolt korrekciós költséget, mely értékeket a következő táblázat tartalmazza. A 2022-re elismert költségtömeg meghatározásánál a korrekció költsége a táblázat utolsó sora szerinti értékben került figyelembevételre.

**30. táblázat: A 2021. évi elosztási díjban elismert maradékgörbe beszerzési
költséghez kapcsolódó korrekció elismert költsége**

Megnevezés	M.e.	Démász (NKM)	ELMŰ	Émász	EDE	EED	TITÁSZ (ETI)	Össz.
2019. évi maradékgörbe mennyisége	GWh	369,2	■	362,7	■	■	■	2564,0
2021. évi induló árban elismert beszerzési árhoz kapcsolódó korrekció összesen	Ft/kWh	0,61	■	-0,98	■	■	■	
2021. évi induló árban elismert maradékgörbe beszerzési költséghez kapcsolódó korrekció	MFt	225,2	■	-355,4	■	■	■	-1 183,0

II.5.5. A profil elszámolású felhasználók 2020. évi mennyiségi eltéréseinek elszámolásából adódó költség

Az Útmutató V. fejezetének 1. e) pontjában foglaltak alapján az elosztói maradékgörbe indokolt költségének (ellenértékének) meghatározása során figyelembevételre került (csökkentő vagy növelő tényezőként) a mennyiségi eltérés tárgyévét megelőző 2. évi (jelen esetben a 2020. évi) elszámolásából adódó bevétel/költség is.

Ennek oka, hogy a profil elszámolású felhasználók mennyiségi eltéréséből adódó villamos energia mennyiségi többlet vagy hiány első körben az elosztói maradék beszerzendő mennyiségét növeli vagy csökkenti, ezáltal költségtöbbletet vagy megtakarítást jelent az Elosztóknak. A hatályos *Elosztói szabályzat* szerint a „*mennyiségi eltérés a profilos elszámolású felhasználóknak az elszámolási időszakra a Mértékadó Éves Fogyasztása alapján – méréshelyettesítő adatszolgáltatásból – számított és a leolvasás alapján megállapított tényleges felhasználása közötti különbség*”, továbbá „*A mennyiségi eltérés elszámolása minden esetben az elosztó és a kereskedő között történik.*”

Indokolt tehát, hogy a kereskedővel történő elszámolásból adódó bevétel vagy költség csökkentse, vagy növelje az elosztói maradék elismert költségét.

A Hivatal az elosztói maradék beszerzéséről, a profilos fogyasztók éves elszámolásáról, a beszédett (kiszámlázott) elosztási veszteségdíjról és menetrend-kiegyensúlyozási díjról az alábbiak szerint kért adatszolgáltatást:

- 2020. szeptember 18-án VAO-53/1/2020, VAO-53/2/2020, VAO-53/3/2020, VAO-53/4/2020, VAO-53/5/2020, VAO-53/6/2020 számú leveleiben a 2020. évi I-IX. havi adatokról. Az adatszolgáltatási kötelezettségének a Démász (NKM) 2020. október 16-án, az ELMŰ 2020. október 13-án, az Émász 2020. október 13-én, az EDE 2020. október 16-án, az EED 2020. október 16-án, a TITÁSZ (ETI) 2020. október 16-án tett eleget.
- 2021. június 3-án elektronikus levélben a 2020. évi X-XII. havi adatokról. Az adatszolgáltatási kötelezettségnek az Elosztók 2021. június 10-én elektronikus levélben eleget tettek.

A Hivatal a beérkezett adatszolgáltatások alapján elosztónként külön-külön összesítette a profil elszámolású felhasználók 2020. évi mennyiségi eltéréseinek elszámolásából adódó bevételeket és költségeket, mely értékeket a következő táblázat tartalmazza.

31. táblázat: A profil elszámolású felhasználók mennyiségi eltéréseinek 2020. évi elszámolása

Megnevezés	Démász (NKM)	ELMŰ	Émász	EDE	EED	TITÁSZ (ETI)	Összesen
Többlet fogyasztás miatti értékesítés (- előjellel, MWh)	-82 499,7	████████	-13 196,7	████████	████████	████████	-177 091,8
Alul fogyasztás miatti vásárlás (MWh)	44 934,2	████████	9 076,7	████████	████████	████████	176 978,0
Többlet fogyasztás miatti értékesítés (-előjellel, Mft)	-2 237,0	████████	-320,3	████████	████████	████████	-4 538,0
Alul fogyasztás miatti vásárlás (Mft)	997,4	████████	172,0	████████	████████	████████	3 743,6
Profilos felhasználók mennyiségi eltéréseinek 2020. évi elszámolása (Mft)	-1 239,6	████████	-148,2	████████	████████	████████	-794,4

A Hivatal – az Útmutató V. fejezetének 1. e) pontjában foglaltakat figyelembe véve – indokoltnak tartotta, hogy a 2022. évi költségek számszerűsítésénél a profilos felhasználók 2020. évi mennyiségi eltéréseinek elszámolásából adódó éves bevételi vagy költség egyenleg a fenti táblázat utolsó sora szerint figyelembevételre kerüljön.

II.5.6. Az elosztó hálózati veszteség után fizetendő átviteli díj éves összege

Átviteli díjat az Elosztók az átviteli hálózatból vételezett villamos energia után fizetnek, s (a felhasználóktól) az elosztó hálózatról kiadott villamos energia után kapnak. Ebből következően az Elosztók elsődlegesen nem kapnak fedezetet az elosztó hálózati veszteséget is terhelő átviteli díjra. Ezen fedezetet hivatott megteremteni az ebben a pontban – elismert költségként – számszerűsített összeg. Az elosztó hálózati veszteség (maradék) után fizetendő átviteli díjösszeg az elosztói maradék mennyisége és az Elosztók által fizetendő átviteli díj szorzata.

32. táblázat: Elosztói maradék után fizetendő átviteli díjösszeg a 2022. 1. félévben érvényes átviteli díjjal számítva

Megnevezés	M.e.	Démász (NKM)	ELMŰ	Émász	EDE	EED	TITÁSZ (ETI)	Össz.
A 2022. évi maradékgörbe elismert mennyisége	GWh	403,7	██████	412,1	██████	██████	██████	2 847,4
2022. 1. félévi átviteli díj	Ft/kWh	2,787	2,787	2,787	2,787	2,787	2,787	
Átviteli díjból adódó költség	MFt	1 125,1	██████	1 148,5	██████	██████	██████	7 935,7

II.5.7. Az elosztó hálózati veszteséggel kapcsolatos elismert költségek összesen

A Hivatal az elosztó hálózati veszteséggel kapcsolatos, 2022. évi (éves szintű) elismert költséget a II.5.3.–II.5.6. pontokban számszerűsített értékek megfelelő összegzéseként határozta meg.

Az összegzést a következő táblázat tartalmazza.

33. táblázat: Az elosztó hálózati veszteséggel kapcsolatos, 2022. évi elismert költségek elosztónként a 2022. 1. félévben érvényes átviteli díjjal számítva (MFt)

Megnevezés	Démász (NKM)	ELMŰ	Émász	EDE	EED	TITÁSZ (ETI)	Össz.
2022. évi elismert maradékgörbe beszerzési költség	11 985,9	██████	12 194,0	██████	██████	██████	86 521,9
A 2021. évi elosztási díjban elismert beszerzési árhoz kapcsolódó korrekció költsége	225,2	██████	-355,4	██████	██████	██████	-1 183,0
Profilos fogyasztók mennyiségi eltéréseinek 2020. évi éves elszámolása	-1 239,6	██████	-148,2	██████	██████	██████	-794,4
Átviteli díjból adódó költség	1 125,1	██████	1 148,5	██████	██████	██████	7 935,7
Az elosztó hálózati veszteséggel kapcsolatos költségek összesen	12 096,6	28 607,6	12 838,9	9 798,1	17 741,4	11 397,6	92 480,2

II.5.8. A 2022. évi elismert maradék beszerzési költség (korrekciók és átviteli díjból adódó költség nélkül) szétválasztása

A maradékgörbe elméletileg két részre osztható: az elosztói veszteséggörbére és a profileltérés görbéjére. A két görbe elméleti szétválasztásának módszertanát a Ciklusindító határozat részletes indokolása („II.2.8. Az elosztói maradék 2021. évi induló árban elismert költségének szétválasztása a veszteséghez és a menetrend-kiegyensúlyozáshoz kapcsolódó költségekre” alfejezet) tartalmazta, így jelen határozatban nem kerülnek megismétlésre az ott leírtak.

A 2022. évre vonatkozó számításokhoz a Hivatal az Elosztók 2020. évi elosztó hálózatba betáplált villamos energia mennyiségi adatsorait (EHE görbe, a MAVIR által megküldött v453-as számú EIA adatszolgáltatás) és 2020. évi tény maradékgörbét használta fel (elosztói adatszolgáltatás, v551 számú adatlap). Az elméleti veszteséggörbe előállításához – a Ciklusindító határozatban foglaltakkal egyezően, a költségfelülvizsgálat során alkalmazottnál újabb műszaki modell hiányában – minden elosztó esetében az alábbi veszteségi arányok kerültek beállításra:

- elismert nem műszaki veszteség aránya (%): 12,50;
 - műszaki veszteség aránya (%): 87,50;
- ezen belül:
- műszaki veszteség terhelésfüggő része (%): 66,67;
 - műszaki veszteség terhelésfüggetlen része (%): 33,33.

A menetrend-kiegyensúlyozáshoz kapcsolódó ár (fajlagos többletköltség) az alábbi egyenlet szerint került kiszámításra:

$$MKE = \left(1 - \frac{\sigma^{ve}}{\sigma^{ma}}\right) \times (BKE)$$

ahol MKE a profiloktól való eltérés miatt a maradékgörbe elismert fajlagos többletköltsége 2022-ben a veszteségi görbéhez képest,

σ^{ve} az adott elosztó elméleti veszteséggörbéjének szórása 2020-ban,

σ^{ma} az adott elosztó tény maradékgörbéjének szórása 2020-ban,

BKE a becsült kiegyenlítési árkomponens értéke a 2022. évre.

A Ciklusindító határozatban foglaltakkal egyezően elvégzett számítások eredményét az alábbi táblázat mutatja.

34. táblázat: A menetrend-kiegyensúlyozás árának (fajlagos többletköltségének) kiszámítása

Megnevezés	Démász (NKM)	ELMŰ	Émász	EDE	EED	TITÁSZ (ETI)
2020. évi elméleti veszteséggörbe szórása (kWh)	2 140	■	1 757	■	■	■
2020. évi maradékgörbe szórása (kWh)	8 431	■	6 527	■	■	■
Szórások aránya (%)	25,38	■	26,91	■	■	■
Menetrend-kiegyensúlyozáshoz kapcsolódó ár (fajlagos többletköltség), (Ft/kWh)	1,40	■	0,98	■	■	■

A menetrend-kiegyensúlyozáshoz kapcsolódó ár figyelembevételével a Hivatal – a 2022. évi árban elismert beszerzési árból kiindulva – elosztónként számszerűsítette a hálózati veszteséghez kapcsolódó árat (fajlagos többletköltséget).

35. táblázat: A 2022. évi árban elismert beszerzési ár megbontása a menetrend-kiegyensúlyozáshoz és a hálózati veszteséghez kapcsolódó árra (Ft/kWh)

Megnevezés	Démász (NKM)	ELMŰ	Émász	EDE	EED	TITÁSZ (ETI)
2022. évi árban elismert beszerzési ár összesen	29,7	■	29,6	■	■	■
Menetrend kiegyensúlyozáshoz kapcsolódó ár (fajlagos többletköltség)	1,4	■	1,0	■	■	■
Hálózati veszteséghez kapcsolódó ár (fajlagos többletköltség)	28,3	■	28,6	■	■	■

A menetrend-kiegyensúlyozáshoz kapcsolódó ár (fajlagos többletköltség) alapján az alábbi táblázatban rögzített, menetrend-kiegyensúlyozáshoz köthető költségek adódtak.

36. táblázat: A menetrend-kiegyensúlyozás költségének számszerűsítése

Megnevezés	Démász (NKM)	ELMŰ	Émász	EDE	EED	TITÁSZ (ETI)	Össz.
2022. évi maradékgörbe elismert mennyisége (GWh)	403,7	■	412,1	■	■	■	2 847,4
Menetrend- kiegyensúlyozáshoz kapcsolódó ár (fajlagos többletköltség), (Ft/kWh)	1,40	■	0,98	■	■	■	
Menetrend- kiegyensúlyozáshoz kapcsolódó költség (MFt)	565,2	■	403,9	■	■	■	4 116,5

A menetrend-kiegyensúlyozáshoz kapcsolódó költség figyelembevételével a Hivatal – a 2022. évi elismert maradékgörbe beszerzési költségéből kiindulva – elosztónként számszerűsítette a hálózati veszteséghez kapcsolódó költséget.

37. táblázat: A 2022. évi elismert maradékgörbe beszerzési költség megbontása a menetrend-kiegyensúlyozáshoz és a hálózati veszteséghez kapcsolódó költségre (MFt)

Megnevezés	Démász (NKM)	ELMŰ	Émász	EDE	EED	TITÁSZ (ETI)	Össz.
2022. évi elismert maradékgörbe beszerzési költség	11 985,9	■	12 194,0	■	■	■	86 521,9
Menetrendkiegyensúlyozáshoz kapcsolódó költség	565,2	■	403,9	■	■	■	4 116,5
Hálózati veszteséghez kapcsolódó költség	11 420,7	■	11 790,1	■	■	■	82 405,4

II.6. Ellátás megbízhatóságának ösztönzése

Az Útmutató V. fejezet 2. pontja szerint:

„A Hivatal az ármegállapítás során is figyelembe kívánja venni az elosztási szolgáltatásminőség elosztónkénti alakulását, kiegészítve ezzel a szolgáltatásminőségi rendszer egyéb mechanizmusait (a szolgáltatás folyamatosságát, az ügyfélkapcsolati szolgáltatásminőséget, valamint az ún. garantált szolgáltatásokkal kapcsolatos követelményeket figyelő mechanizmusokat).

A figyelembevétel – ösztönző jelleggel – bónusz-málsusz rendszerben történik, azaz a szolgáltatás minőségét jelentősebben javító elosztó számára a Hivatal az e nélkül számítottnál nagyobb, míg a szolgáltatás minőségét jelentősebben

rontó elosztó számára az e nélkül számítottnál kisebb indokolt költségtömeget ismer el.

Az ezen mechanizmus szerinti – elosztónként számított – korrekciót a Hivatal csak a tárgyévi ármegállapításnál veszi figyelembe, azaz az adott évi korrekció nem válik a további évek költségbázisának részévé. A Hivatal az egyes elosztókra külön-külön határozatban²⁶ állapítja meg – három szolgáltatásminőségi mutatóra vonatkozóan – a »minimális minőségi követelményeket«, amelyek teljesítését évenként értékeli.

²⁶ „Lásd a Hivatal 378/2005. sz., 379/2005. sz., 380/2005. sz., 23/2007. sz., 24/2007. sz. és 25/2007. sz. határozatait.”

Az alkalmazott mutatók az alábbiak:

- a) a villamosenergia-ellátás nem tervezett megszakadásának átlagos gyakorisága (SAIFI);*
- b) a villamosenergia-ellátás nem tervezett megszakadásának átlagos időtartama (SAIDI);*
- c) kiesési mutató.*

A Hivatal a fenti határozatokban is hivatkozott mutatók alakulása alapján elosztónként számszerűsíti a szolgáltatási színvonalal kapcsolatos árszabályozási korrekciós tagot.

Az i-edik elosztóra vonatkozó korrekciós tag (M_i) számítása a következő:

$$M_i = TK_i \times b_i = TK_i \times (b_{1i} + b_{2i} + b_{3i})$$

ahol

- TK_i : az i-edik elosztó tárgyévre elismert tökeköltsége,*
- b_i : szolgáltatási színvonal korrekciós tényező az i-edik elosztóra a felsorolt 3 minőségi mutatónak a tárgyévet megelőző 2., 3. és 4. évben mért adataiból képzett értékek alapján.*

A korrekciós résztényezők:

- b_{1i} : a villamosenergia-ellátás nem tervezett megszakadásának átlagos gyakoriságához kapcsolódó korrekciós résztényező az i-edik elosztóra vonatkozóan;*
- b_{2i} : a villamosenergia-ellátás nem tervezett megszakadásának átlagos időtartamához kapcsolódó korrekciós résztényező az i-edik elosztóra vonatkozóan;*
- b_{3i} : a kiesési mutató változásához kapcsolódó korrekciós résztényező az i-edik elosztóra vonatkozóan.*

A b_{1i} , b_{2i} , b_{3i} korrekciós résztényezők értékeinek egyenkénti meghatározása két lépésben történik.

Először a tárgyévet megelőző 2., 3. és 4. év adott elosztóra vonatkozó tény értékeinek számtani átlagai összehasonlításra kerülnek az adott elosztóra és az adott időszakra vonatkozó ún. »minimális minőségi követelmény« értékekkel az alábbi táblázat szerint:

Ha az eltérés (iránya)	Ha az eltérés mértéke	akkor az adott korrekciós elem értéke
Jobb a „minimálisnál”	<i>eléri a 20 %-ot</i>	0,5 %
	<i>10 és 20 % közötti</i>	0,25 %
„Szinten tartás”	<i>nem haladja meg a $\pm 10\%$-ot</i>	0
Roszsabb a „minimálisnál”	<i>10 és 20 % közötti</i>	-0,25 %
	<i>eléri a 20 %-ot</i>	-0,5 %

Második lépésben a Hivatal mindhárom minőségi mutatóra külön-külön megvizsgálja, hogy az adott mutatónak a tárgyévet megelőző 2. évre számított értéke (az előzőekben hivatkozott hároméves átlag) jobb volt-e a tárgyévet megelőző 3. évre (az előzővel analóg módon) számított értékénél.

Ha igen, akkor a Hivatal a táblázat szerinti értéket veszi figyelembe, ha nem, akkor

- 5 %-nál nem nagyobb mértékű romlás esetén 0,1 százalékponttal,*
- 5 %-nál nagyobb, de 10%-nál nem nagyobb mértékű romlás esetén 0,2 százalékponttal,*
- 10 %-nál nagyobb mértékű romlás esetén 0,3 százalékponttal*

csökkenti az a táblázat szerinti korrekciós elem értékét.”

A minőségi mutatók teljesítéséről a Hivatal minden évben értékelést készít, amit megküld az Elosztóknak. Ez a 2020. év vonatkozásában is így történt. Az értékelés a Hivatal honlapján is megtalálható.¹²

A következő táblázat mutatja a minőségi mutatókra vonatkozó 2018-2020. évi minimális minőségi követelményeket és teljesítésüket.¹³

¹²

http://www.mekh.hu/download/0/17/01000/a_villamosenergia_ellatas_megbizhatosaganak_ertekelese_2020.pdf

¹³ Mivel a táblázatban szereplő színvonal mutatók minél alacsonyabb értéke jelzi a jó szolgáltatásminőséget, a teljesítés %-ban jelzett értéke is akkor jelez „megfelelést” („túlteljesítést”), ha 100 % alatt van.

38. táblázat: Elosztók szolgáltatásminőségi mutatóinak alakulása 2020-ban

Színvonal mutató		Démász (NKM)	ELMŰ	Émász	EDE	EED	TITÁSZ (ETI)
A1) SAIFI	Minimális követelmény	1,506	1,323	1,478	1,499	1,46	1,566
	Teljesítés	0,9	0,787	0,908	0,765	0,781	1,126
	Teljesítés %	59,8%	59,5%	61,4%	51,0%	53,5%	71,9%
A2) SAIDI	Minimális követelmény	81,708	75,047	78,013	77,503	80,073	80,073
	Teljesítés	61,871	50,000	61,105	55,009	57,318	82,764
	Teljesítés %	75,7%	66,6%	78,3%	71,0%	71,6%	103,4%
B) Kiesési	Minimális követelmény	0,0873	0,0842	0,0865	0,0926	0,0809	0,078
	Teljesítés	0,072	0,064	0,043	0,044	0,045	0,073
	Teljesítés %	82,5%	76,0%	49,7%	47,5%	55,6%	93,6%

A minimális minőségi követelmények 10 %-ot meghaladó túlteljesítése esetén 0,50 %-os, 5-10 % közötti túlteljesítése esetén 0,25 %-os tökeköltség korrekcióra került sor. 0-5 %-os túlteljesítés esetén nem került sor korrekcióra.

A minimális minőségi követelmények teljesítése alapján elsődlegesen a következő tökeköltség korrekcióra kerülne sor.

39. táblázat: Előzetesen megállapított korrekciós mértékek

Megnevezés	Démász (NKM)	ELMŰ	Émász	EDE	EED	TITÁSZ (ETI)
A1) SAIFI	0,50 %	0,50 %	0,50 %	0,50 %	0,50 %	0,50 %
A2) SAIDI	0,50 %	0,50 %	0,50 %	0,50 %	0,50 %	0,00 %
B) Kiesési	0,25 %	0,50 %	0,50 %	0,50 %	0,50 %	0,00 %
Összesen	1,25 %	1,50 %	1,50 %	1,50 %	1,50 %	0,50 %

A minőségi mutatók teljesítése a megelőző évhez képest (2020. évi teljesítés / 2019. évi teljesítés) a következő táblázat szerint alakult.

40. táblázat: Minőségi mutatók teljesítése 2020-ban (2019-hoz képest)

Megnevezés	Démász (NKM)	ELMŰ	Émász	EDE	EED	TITÁSZ (ETI)
A1) SAIFI	65,96 %	71,93 %	62,24 %	66,62 %	63,61 %	63,69 %
A2) SAIDI	91,01 %	93,72 %	93,96 %	99,02 %	98,48 %	105,16 %
B) Kiesési	100,66 %	86,90 %	89,58 %	97,61 %	96,22 %	97,83 %

A módszertan szerint javulás esetén a korrekció mértéke nem változik, ugyanakkor amennyiben egy-egy mutató esetében romlás következett be, akkor

- 5 %-nál kisebb romlás esetén 0,1 %-kal,
- 5-10 % közötti romlás esetén 0,2 %-kal,
- 10 %-nál nagyobb romlás esetén 0,3 %-kal

kerül csökkentésre az előzetesen megállapított korrekciós mérték.

A következő táblázat mutatja a minőségi mutatók megelőző évhez képest megfigyelt teljesítése alapján módosított korrekciós mértékeket.

41. táblázat: Minőségi mutatók változása alapján módosított korrekciós mértékek

Megnevezés	Démász (NKM)	ELMŰ	Émász	EDE	EED	TITÁSZ (ETI)
A1) SAIFI	0,50 %	0,50 %	0,50 %	0,50 %	0,50 %	0,50 %
A2) SAIDI	0,50 %	0,50 %	0,50 %	0,50 %	0,50 %	-0,20 %
B) Kiesési	0,15 %	0,50 %	0,50 %	0,20 %	0,50 %	0,00 %
Összesen	1,15 %	1,50 %	1,50 %	1,20 %	1,50 %	0,30 %

Figyelembe véve az Elosztók II.2.5. pont szerint megállapított tőkekölségét, a fenti korrekciók MFt-ban kifejezett értékét a következő táblázat tartalmazza.

42. táblázat: Tőkekölség-korrekciók

Elosztó	Tőkekölség (MFt)	Tőkekölség-korrekciók mértéke	Tőkekölség-korrekciók (MFt)
Démász (NKM)	6 947	1,15%	80
ELMŰ	10 763	1,50%	161
Émász	6 100	1,50%	92
EDE	5 717	1,20%	69
EED	8 952	1,50%	134
TITÁSZ (ETI)	6 230	0,30%	19
Összesen	44 709		554

A fenti összegeket a Hivatal az indokolt költségek összesítése során egyszeri pozitív korrekcióként vette figyelembe.

II.7. Rugalmassági szolgáltatások igénybevétele

Az Útmutató V. fejezet 4. pontja szerint:

„Amennyiben egy elosztó egy adott év vonatkozásában a következő év június 30-ig jelzi a Hivatalnak, hogy ezzel kapcsolatban költsége merült fel, akkor ezt

a Hivatal – indokoltági vizsgálatot követően – a soron következő ármegállapítás során külön korrekcióként (utólag) figyelembe veszi (RK). A nem piaci alapú teher-újraelosztás kapcsán keletkező költségek elismerése is a rugalmassági szolgáltatásokra vonatkozó szabályok szerint történik.”

Az Elosztók adatszolgáltatása alapján – Démász (NKM) első elektronikus levele, ELMŰ első elektronikus levele, Émász első elektronikus levele, EDE elektronikus levele, EED elektronikus levele, TITÁSZ (ETI) elektronikus levele – a 2020. évben egyik elosztói engedélyes sem vett igénybe rugalmassági szolgáltatást.

II.8. Összegzés az Elosztók 2022. évi indokolt költségeiről

A Hivatal az **elosztói díjak** számításánál figyelembe veendő **éves összköltséget az alábbi tételek** összegzésével állapította meg:

- az Elosztók elismert működési költsége (ld. II.1.3. pont),
- az Elosztók elismert értékcsökkenése (ld. II.2.4. pont),
- az Elosztók elismert tőkeköltsége (ld. II.2.5. pont),
- az Elosztói egyedi ösztönző és egyéb tételek elismert összege (ld. II.3. pont)
- az árbevétel utólagos vizsgálatán alapuló korrekció (ld. II.4. pont)
- az elosztói hálózati veszteséggel kapcsolatban elismert költsége (ld. II.5.7. pont),
- az ellátás megbízhatóságának ösztönzése (ld. II.6. pont)

43. táblázat: Elismert elosztói költségek 2022-re, 2022. 1. félévben érvényes átviteli díjjal (MFt)

Megnevezés	Démász (NKM)	ELMŰ	Émász	EDE	EED	TITÁSZ (ETI)	Összesen
Működési költségek	16 155	24 612	15 938	16 407	22 311	17 324	112 747
Éves értékcsökkenés	13 316	20 282	10 324	11 561	18 150	12 540	86 173
Tőkeköltség	6 947	10 763	6 100	5 717	8 952	6 230	44 709
Egyedi ösztönző és egyéb tételek	3 356	6 277	2 465	2 648	3 646	6 559	24 950
Árbevétel utólagos vizsgálatán alapuló korrekció	-180	-1 112	-1 177	-192	-830	-317	-3 808
Hálózati veszteség	12 097	28 608	12 839	9 798	17 741	11 398	92 480
Ellátás megbízhatóságának ösztönzése	80	161	92	69	134	19	554
Összesen	51 770	89 591	46 581	46 007	70 105	53 752	357 806

III. Az Elosztók indokolt költségei a KR3. figyelembevételével

A Hivatal az „I. Módszertani alapok” fejezet szerint számszerűsítette a **2021. évi** (a Ciklusindító határozatban számszerűsített, 2021. április 1-től hatályos) **elosztási díjak (ideértve a közvilágítási elosztási díjat is) és a(z) – Útmutató szerint a 2022. évi díjszámítás alapjául szolgáló – 2020. évi tény mennyiségek szorzatösszegét.** A számítást a Hivatal az Elosztók által az EIA-ba feltöltött v5131-es adatlapon megadott mennyiségek alapján végezte el.

A fentiek szerinti modellezett (fiktív) árbevétel értékeit a következő táblázat tartalmazza.

44. táblázat: Az Elosztók modellezett árbevétele 2020. évi mennyiségekkel és 2021. évi díjakkal számolva (MFt)

Démász (NKM)	ELMŰ	Émász	EDE	EED	TITÁSZ (ETI)	Összesen
43 820	██████	39 443	██████	██████	██████	324 227

Az elosztási díjakból és a közvilágítási elosztási díjból származó modellezett árbevétel után a Hivatal módosította az elosztók közötti kiegyenlítő fizetések modellezett eredményével. A kiegyenlítő fizetésekre vonatkozó számítást a Hivatal a 2021. évi (a Ciklusindító határozatban számszerűsített, 2021. április 1-től hatályos) kiegyenlítő befizetési pénzeszköz, a kiegyenlítő kifizetési részarányok, valamint a MAVIR által v413-v3-as adatlapon szolgáltatott 2020. évi mennyiségi adatok alapján végezte el.

45. táblázat: Az Elosztók közötti kiegyenlítés 2020. évi mennyiségekkel és 2021. évi pénzeszközökkel számolva

Megnevezés	M.e.	Démász (NKM)	ELMŰ	Émász	EDE	EED	TITÁSZ (ETI)	Összesen
Átviteli díjfizetés alapja	GWh	4 810	██████	6 388	██████	██████	██████	40 441
Befizetett kiegyenlítő pénzeszköz	MFt	8 789	██████	11 671	██████	██████	██████	73 886
2021. évi részarányok	%	15,93%	██████	19,96%	██████	██████	██████	100,00%
Kapott kiegyenlítő pénzeszköz	MFt	11 770	██████	14 748	██████	██████	██████	73 886
Kiegyenlítés eredménye	MFt	2 981	██████	3 076	██████	██████	██████	0

46. táblázat: Elosztók kiegyenlítő fizetéssel korigált bevétele (MFt)

Megnevezés	Démász (NKM)	ELMŰ	Émász	EDE	EED	TITÁSZ (ETI)	Összesen
Modellezett árbevétel	43 820	██████	39 443	██████	██████	██████	324 227
Kiegyenlítés eredménye	2 981	██████	3 076	██████	██████	██████	0
Modellezett bevétel	46 802	79 563	42 519	41 765	64 617	48 962	324 227

A következő lépésben a Hivatal kiszámította a 2022. évi (az 1. félévben hatályos átviteli díjjal számolt) indokolt költségeknek és a fenti táblázatban meghatározott bevételnek a különbségét, majd a fenti különbség felét tekintette a 2022. első félévi bevételkülönbözethez.

47. táblázat: Az Elosztók 2022. 1. félévi költség-bevétel különbözete (MFt)

Megnevezés	Démász (NKM)	ELMŰ	Émász	EDE	EED	TITÁSZ (ETI)	Összesen
2022. évi indokolt költség (2022. 1. félévben hatályos átviteli díjjal)	51 770	89 591	46 581	46 007	70 105	53 752	357 806
Modellezett bevétel	46 802	79 563	42 519	41 765	64 617	48 962	324 227
Különbszet éves szinten	4 969	10 028	4 062	4 243	5 488	4 790	33 579
Különbszet 2022. 1. félévre	2 484	5 014	2 031	2 121	2 744	2 395	16 790

A 2022. július 1-jétől indokolt éves szintű költséget a Hivatal úgy számította ki, hogy a 2022. évi indokolt költségekhez hozzáadta a 2022. 1. féléves bevételkiesés kétszeresét (azaz az éves szintű bevételkülönbözethez).

48. táblázat: Az Elosztók indokolt éves szintű költsége 2022. július 1-jétől (MFt)

Megnevezés	Démász (NKM)	ELMŰ	Émász	EDE	EED	TITÁSZ (ETI)	Összesen
2022. évi indokolt költség	51 770	89 591	46 581	46 007	70 105	53 752	357 806
Modellezett bevétel	46 802	79 563	42 519	41 765	64 617	48 962	324 227
Különbszet éves szinten	4 969	10 028	4 062	4 243	5 488	4 790	33 579
Különbszet az I. félévre	2 484	5 014	2 031	2 121	2 744	2 395	16 790
Az I. félévi különbözettel korigált indokolt éves költség	56 739	99 619	50 643	50 250	75 593	58 542	391 386

A következő táblázat

- „Indokolt költség 2021.” oszlopa a Ciklusindító határozat 158. táblázata,
- „Indokolt költség 2022.” oszlopa a 43. táblázat szerinti adatokat ismétli meg.

A díjszámítás elvégezhetősége érdekében a Hivatal a 2022. 1. félévi különbözetet (33 579 MFt) az indokolt költségek változásának megfelelő arányok szerint osztotta fel.

49. táblázat: Az Elosztók összesített (éves szintű) indokolt költségei 2022. július 1-től (MFt)

Megnevezés	Indokolt költség 2021.	Indokolt költség 2022.	Indokolt költség változása	Felosztott különbözet	Különbözettel növelt indokolt költség
Működési költségek	108 779	112 747	3 968	3 187	115 934
Éves értékcsökkenés	79 154	86 173	7 019	5 636	91 809
Tőkeköltség	40 727	44 709	3 982	3 198	47 907
Egyedi ösztönző és egyéb tételek	24 950	24 950	0	0	24 950
Árbevétel utólagos vizsgálatán alapuló korrekció	-1 234	-3 808	-2 574	-2 067	-5 875
Hálózati veszteség	63 125	92 480	29 355	23 574	116 054
Ellátás megbízhatóságának ösztönzése	490	554	64	52	606
Összesen	315 992	357 806	41 814	33 579	391 386

A fenti táblázat „Különbözettel növelt indokolt költség” oszlopa képezi a 2022. júliusi elosztási díjak számításának (lásd IV.4.1. pont) költségbázisát.

Mivel a 2022. június 16-án kiadott H 2359/2022. számú határozat szerinti átviteli díjak összességükben úgy kerültek megállapításra, hogy az Elosztók által fizetett átviteli díj növekményéből adódó elosztói költségekre az Elosztók a részükre fizetendő átviteli díjból kapnak fedezetet, ezért ezt a költségösszeget az ezen határozat szerinti elosztási díjak számításánál már nem kellett figyelembe venni.

IV. Az elosztási díjak és a közvilágítási elosztási díj számítása

IV.1. Jogszabályi háttér

A Hivatal az elosztási díj elemeit és a közvilágítási elosztási díjat a jelen Részletes indokolás II. és III. fejezete szerint meghatározott indokolt költségekre és – a Keretrendelet 8. §-ának és az Útmutató VII. fejezet 2. a) pontjának megfelelően – a 2020. évi mennyiségi adatokra alapozva számította ki.

A VET 142. § (3) bekezdése szerint a „rendszerhasználati díjak mértéke és alkalmazásuk feltételei országosan egységesek”. Ebből kiindulva a Hivatal a díjszámítást az elosztónkénti indokolt költségek összegzése, és az elosztónkénti mennyiségi adatok összegzése után, az összegzett adatok alapján végezte az Útmutató VII. fejezet 2. b) pontjának megfelelően.

A Keretrendelet 3. § (2) bekezdése szerint:

„(2) A díjak mértékének szintje és arányai tekintetében figyelemmel kell lenni az előző árszabályozási ciklusban, illetve az adott árszabályozási ciklus előző éveiben hatályos díjmegállapításokra is, és a díjak évenkénti megállapítása során - törekedve a díjmegállapítás folyamatosságára és kiegyenlítetttségére - lehetőség szerint kerülni kell az egyik évről másira történő nagyarányú változtatásokat.”

A Keretrendelet 5. § (2)-(3) bekezdése szerint:

„(2) Az elosztási díj elemei és mértékegységei:

- a) elosztói alapidj, Ft/csatlakozási pont/év,*
- b) elosztói teljesítménydíj, Ft/kW/év,*
- c) elosztói forgalmi díj, Ft/kWh,*
- d) elosztói meddő energia díj, Ft/kVArh,*

(3) Az elosztási díjelemeket feszültségszintenként, az indokolt költségekből kiindulva, a feszültségszintenkénti költségarányok, a mérési körülmények és az ösztönzési szempontok figyelembevételével kell megállapítani.”

A KR3. 1. § (1) bekezdés b) pontja szerint „ezen díjmegállapítás nem eredményezheti a Vet. 3. § 42. pontja szerinti lakossági figyasztoók által fizetendő elosztási díjak növekedését, ugyanakkor biztosítania szükséges az elosztók elismert költségeinek elosztási díjakon keresztül történő megtérítését”.

IV.2. A díjszámításnál figyelembe vett (árszabályozási) mennyiségek

Az Elosztók a 2020. évi mennyiségekről az EIA-n keresztül a v5131 számú adatlapon szolgáltatott adatot. A v5131 számú adatlapon megadott mennyiségek hat elosztóra összegzett értékét a következő táblázat tartalmazza.

**50. táblázat: Díjszámításnál figyelembe vett (árszabályozási) mennyiségek –
Elosztók összesen**

Megnevezés	Csatlakozási pont	Lekötött teljesítmény	Villamos energia	Meddőenergia
	db	kW	MWh	MVArh
Nagyfeszültségű csatlakozás	124	1 782 939	5 917 565	95 896
Nagy/középfeszültségű csatlakozás	187	291 397	1 030 113	15 587
Középfeszültségű csatlakozás	6 473	3 286 634	10 177 497	336 375
Közép/kisfeszültségű csatlakozás	20 299	1 815 253	4 183 467	301 610
profilos (KÖF/KIF I.)	8 280	0	384 436	2
idősoros (KÖF/KIF III.)	12 019	1 815 253	3 799 032	301 609
Kisfeszültségű csatlakozás	7 409 601	1 321 485	16 478 522	268 904
profilos (KIF I.)	5 646 794	0	12 746 935	9 270
vezérelt (KIF II.)	1 737 743	0	1 839 540	0
idősoros (KIF III.)	25 065	1 321 485	1 892 047	259 634
Összesen	7 436 684	8 497 707	37 787 166	1 018 372
KÖF/KIF I.-ből: közvilágítási elosztó hálózat	8 275	0	295 880	0

IV.3. Elosztói alapidíjak

Az Útmutató VI. fejezet 2.c) pontja szerint:

„Az elosztói alapidíjakat a Hivatal az elosztók méréssel és leolvasással kapcsolatos költségei és a mérések fajlagos költségarányai alapján számítja ki.”

A mérés-leolvasás 2021-re elismert költsége a Ciklusindító határozat IV.2.2. pontja szerint 33 679 MFt volt. Ez a 2021-re elismert működési költségek, értékcsökkenés és tőkeköltség összegének (228 660 MFt, a Ciklusindító határozat 158. táblázata szerint) a 14,7 %-a.

A működési költségek, az értékcsökkenés és a tőkeköltség 2022. július 1-re elismert (éves szintű) összege a **Hiba! A hivatkozási forrás nem található.** szerint 255 650 MFt. A fenti 14,7 %-os részarány alapján az elosztói alapidíjak számítása során figyelembe vehető mérés-leolvasási költség (255 650 × 0,147=) **37 655 MFt.**

Az elosztói alapidíjak elmúlt években kialakult díjarányai alapvetően a mérési költségek feszültségszintenkénti arányain alapultak. A Hivatal jelen díjmegállapítás alkalmával is ezen díjarányokat alkalmazta.

A fentiek szerint az elosztói alapidíjakhoz rendelt költségtömeg a csatlakozási pontoknak a díjarányok szerint súlyozott darabszámai alapján került felosztásra az egyes feszültség szintek és díjkategóriák között. A díjtételek az így felosztott költségtömeg és a csatlakozási pontok darabszámának hányadosa alapján kerültek kiszámításra.

A díjakat a Hivatal – az Árkalkalmazási rendelet 14. § (1) bekezdésében foglaltakkal összefüggésben, a könnyebb alkalmazhatóság érdekében – 12-vel oszthatóra kerekítette. A számítást a következő táblázat tartalmazza.

51. táblázat: Elosztói alapidíjak számítása

Megnevezés	Csatlakozási pontok száma	Arányszám	Fedezendő összeg	Díjtételek
	db		MFt	Ft/db/év
NAF	124	60	41	331 920
NAF/KÖF	187	30	31	165 960
KÖF	6 473	30	1 074	165 960
KÖF/KIF	20 299		711	
(I) Profilos	8 280	1	46	5 532
(III) Idősoros	12 019	10	665	55 320
KIF	7 409 601		35 797	
(I) Profilos	5 646 794	1	31 238	5 532
(II) Vezérelt	1 737 743	0,33	3 172	1 824
(III) Idősoros	25 065	10	1 387	55 320
Összesen / átlag	7 436 684		37 655	5 063

A kerekítésből (a kiszámított díjtételek és a mennyiségek szorzata összehasonlítva a fedezendő összeggel) adódó eltérés összesen -3 MFt.

Tekintettel a rezsicsökkentések végrehajtásáról szóló 2013. évi LIV. törvény 2. § (1) bekezdésében foglaltakra és arra, hogy az elosztói alapidíj a villamos energia egyetemes szolgáltató által a lakossági fogyasztók számára kiállított számlán közvetlenül megjelenik, a Hivatal a lakossági fogyasztók szempontjából releváns kifestültségű profilos és vezérelt elosztói alapidíjat a korábbi években hatályos elosztói alapidíjjal megegyező mértékben (KIF I. profilos: 1 446 Ft, KIF II. vezérelt: 474 Ft) állapította meg. Az 51. táblázat szerint számított és a megállapított díjak különbségéből adódó „előzetes bevételkiesést” (KIF profilos: 23 073 MFt, KIF vezérelt: 2 349 MFt) a Hivatal az elosztói forgalmi díjak megállapítása során vette figyelembe. (Ezzel az elosztói alapidíjak esetében a kerekítésből adódó eltérés is 0 MFt-ra csökkent.)

IV.4. Elosztói teljesítménydíj, forgalmi díj, meddő energia díja, közvilágítási elosztási díj

IV.4.1. A módszertan lépései

Az Útmutató VI. fejezet 2. d) pontja szerint

„Az elosztói teljesítménydíj, forgalmi díj, meddő energia díj és a közvilágítási elosztási díj – a méréshez és leolvasáshoz kapcsolódó költségek kivételével – együttesen nyújtanak fedezetet az elosztók indokolt költségeire.”

Az egyes díjtételek kiszámításához az indokolt költségeket okozathelyes módon fel kellett osztani.

Kiindulásként a III. fejezet (49. táblázat) szerinti összesített indokolt költségek (391 386 MFt) kettéosztásra kerültek:

- állandó jellegű költségekre (275 332 MFt) és
- változó jellegű – a hálózati veszteség pótlásával összefüggő – költségekre (116 054 MFt).

Az **elosztói teljesítménydíjak** és az **elosztói forgalmi díjak** számítása az Útmutató VII. fejezet 2.e) és 2.f) pontjának megfelelően a következő lépésekben történt:

- Először a hálózattal összefüggő költségek és a hálózati veszteség pótlásával összefüggő költségek külön-külön felosztásra kerültek az egyes feszültségszintek között.
- Második lépésben az adott feszültségszintre osztott, hálózattal összefüggő költség – a meddő energia díjjal fedezett költségek levonását követően – felosztásra került az elosztói teljesítménydíj és az elosztói forgalmi díj között.
- Harmadik lépésben a konkrét díjtételek kerültek kiszámításra
 - az elosztói teljesítménydíj esetében a második lépésben ideosztott hálózati költségek és a díjfizetés számításához alapul vett lekötött teljesítmények hányadosai,
 - az elosztói forgalmi díj esetében a második lépésben ideosztott hálózati költségek és a veszteség költségek összegei és a villamos energia mennyiségek hányadosaialapján.

Az elosztói **meddő energia díj** alapvetően ösztönzési célokat szolgál. Az Útmutató VII. fejezet 2.g) pontjának megfelelően a 2021. évi díjtételek az elosztói teljesítménydíjak és forgalmi díjak átlagos változásával ($9,82 \div 8,08 - 1 = 21,6 \%$) megegyező mértékben kerültek módosításra. A meddő energia díjból származó bevétel a fentebb leírtaknak megfelelően az adott feszültségszintre osztott hálózati költségek részbeni fedezeteként került figyelembevételre.

A **közvilágítási elosztási díjat** a Hivatal – figyelembe véve az Útmutató VII. fejezet 2.h) pontjában foglaltakat – a kiefeszültségű profilos felhasználók esetében megállapított (KIF I.) elosztói forgalmi díj hálózati költségeket fedező részével azonos mértékben (11,47 Ft/kWh) állapította meg, mivel a közvilágítási elosztó hálózat üzemeltetése, karbantartása – jellegét tekintve – a kiefeszültségű elosztó hálózatéhoz áll a legközelebb. A közvilágítási elosztási díjat a 2020. évi adatokon alapuló számítási modell szerint 295 880 MWh után kell fizetni, így a közvilágítási elosztási díjból származó számított bevétel 3 394 MFt.

IV.4.2. Költségfelosztás

Az **állandó jellegű költségek** (275 332 MFt) feszültségszintekre történő elsődleges felosztása az alábbiak szerint történt.

Mivel az állandó jellegű költségekből a méréssel és leolvasással kapcsolatos költségeket (37 655 MFt) az elosztói alapdíjak fedezik, ezért az állandó jellegű költségekből kivonva a méréssel és leolvasással kapcsolatos költségeket, megkapjuk a további felosztásban érintett hálózati költségek összegét (275 332 – 37 655 =) **237 677 MFt**.

Az elismert hálózati működési költségeket a Hivatal a Ciklusindító határozat 171. táblázatában meghatározott arányok szerint rendelte feszültségszintekhez. A hozzárendelést a következő táblázat mutatja.

52. táblázat: Hálózati költség feszültségszintenként

Megnevezés	Hálózati költségek	
	%	MFt
NAF	8,7	20 614
NAF/KÖF	17,5	41 662
KÖF	27,8	65 973
KÖF/KIF	13,1	31 143
KIF	32,9	78 284
Összesen	100,0	237 677

Az elsődleges felosztást követően a Hivatal a feszültségszintenkénti hálózati költségeket egy költség-transzformációs mátrix segítségével osztotta le (a költségviselőkre).

Az alkalmazott lépcsőzetes költség-leosztás azon a megközelítésen alapult, hogy az energia jellemzően a magasabb feszültségszintek felől az alacsonyabb feszültségszintek felé áramlik, így egy alacsonyabb feszültségszinten vételező fogyasztó (közvetve) használja a magasabb feszültségszinteket is. Ugyanakkor az elosztott termelés térhódítása és a

fogyasztás profiljának átalakulása következtében megnő a jelentősége a csúcsidőben egyidejűleg jelentkező fogyasztói teljesítményigénynek (a költségokozás szempontjából), s ezt a rendelkezésre álló adatok közül a lekötött teljesítmény közvetíti jobban (az éves villamos energia mennyiségekhez képest). Ezért a Hivatal a költségek feszültségszintekre történő felosztása során a lekötött teljesítmény súlyát is figyelembe vette (a Ciklusindító határozathoz hasonlóan 1/3 mértékben).

A számítás úgy történt, hogy az egyes feszültségszintek esetében az adott feszültségszinthez tartozó költség az adott feszültségszintenkénti mennyiségi (MW, MWh) adatoknak az adott feszültségszint és az alacsonyabb feszültségszintek mennyiségi (MW, MWh) adatainak összege alapján képzett hányadosok segítségével került felosztásra az adott és az alacsonyabb feszültségszintekre. A villamos energia mennyiség (MWh) és a lekötött teljesítmény (MW) alapján végzett leosztást (2/3 - 1/3 súlyozás mellett) a következő táblázat mutatja.

53. táblázat: Költségtranszformációs mátrix

Megnevezés	NAF	NAF/KÖF	KÖF	KÖF/KIF	KIF	MWh
NAF	15,7 %					5 917 565
NAF/KÖF	2,7 %	3,2 %				1 030 113
KÖF	26,9 %	31,9 %	33,0 %			10 177 497
KÖF/KIF	11,1 %	13,1 %	13,6 %	20,2 %		4 183 467
KIF	43,6 %	51,7 %	53,4 %	79,8 %	100,0 %	16 478 522
Összesen	100,0 %	100,0 %	100,0 %	100,0 %	100,0 %	37 787 166
Megnevezés	NAF	NAF/KÖF	KÖF	KÖF/KIF	KIF	MW
NAF	21,0 %					1 783
NAF/KÖF	3,4 %	4,3 %				291
KÖF	38,7 %	48,9 %	51,2 %			3 287
KÖF/KIF	21,4 %	27,0 %	28,3 %	57,9 %		1 815
KIF	15,6 %	19,7 %	20,6 %	42,1 %	100,0 %	1 321
Összesen	100,0 %	100,0 %	100,0 %	100,0 %	100,0 %	8 498

A következő táblázatban a villamos energia mennyiség alapján történő leosztás 2/3-os, a lekötött teljesítmény alapú leosztás 1/3-os súllyal került figyelembevételre. A „Költséghely” sorban a feszültségszintenkénti bemenő költség adatok, az „Összesen” oszlopban az elvégzett költségtranszformáció eredménye látható.

54. táblázat: Hálózati költségek okozathelyes felosztása (MFt)

Megnevezés	NAF	NAF/KÖF	KÖF	KÖF/KIF	KIF	Összesen
Költséghely	20 614	41 662	65 973	31 143	78 284	237 677
NAF	17,4 %					3 594
NAF/KÖF	3,0 %	3,6 %				2 111
KÖF	30,8 %	37,6 %	39,1 %			47 793
KÖF/KIF	14,5 %	17,8 %	18,5 %	32,8 %		32 782
KIF	34,3 %	41,0 %	42,5 %	67,2 %	100,0 %	151 397
Összesen	100,0 %	100,0 %	100,0%	100,0 %	100,0 %	237 677

Közép/kisfeszültségen kettő, kisfeszültségen három tarifakategória van. Ezen két feszültség szintjén az adott feszültség szintre osztott költség mennyiség (kWh) arányosan került felosztásra a tarifakategóriák között. A kisfeszültségű vezérelt tarifakategória esetén a felosztás során a mennyiség 1/3-os súllyal került figyelembevételre, mivel a vezérelt tarifakategóriában jellemzően napi 8 órát lehet villamos energiát vételezni.

A **hálózati veszteség pótlásával (a maradékgörbével) összefüggő költségek** (126 219 MFt) esetében a Hivatal az elismert költségeket (a profiltól való eltérés kiegyenlítési költségeinek leválasztása után) a 2021. évre elismert fajlagos elosztói veszteségek (Ciklusindító határozat 177. táblázatának „Veszteség pótlási költség” és „Kiadott villamos energia” oszlopai alapján képzett hányados) mennyiségekkel súlyozott aránya alapján osztotta le a feszültség szintekre, mivel a hálózati költségekhez hasonló költség-transzformáció elvégzéséhez nem álltak rendelkezésre megfelelő megbízhatóságú adatok.

A menetrend-kiegyensúlyozáshoz (a profil elszámolású felhasználók profiltól való eltéréseinek kiegyenlítéséhez) kapcsolódóan számszerűsített 4 116,5 MFt költség (II.5.8. pont) a 2021. évi fajlagos elosztói menetrend-kiegyensúlyozási költségek (Ciklusindító határozat 177. táblázatának „Profilos fogyasztók kiegyenlítése” és „Kiadott villamos energia” oszlopai alapján képzett hányados) mennyiségekkel súlyozott arányában került ráallokálásra a profil elszámolású három tarifakategóriára.

A következő táblázat mutatja a 2021. évi fajlagos elosztói veszteségek alapján feszültség szintekre osztott veszteség pótlási költséget.

55. táblázat: 2021. évi fajlagos elosztói veszteségköltségek alapján felosztott költség

Megnevezés	2021. évi fajlagos költség	Kiadott villamos energia	Felosztott költség
	Ft/kWh	MWh	MFt
NAF	0,16	5 917 565	1 797
NAF/KÖF	0,26	1 030 113	508
KÖF	0,88	10 177 497	16 994
KÖF/KIF		4 183 467	
(I) Profilos	1,68	384 436	1 225
(III) Nem profilos	1,68	3 799 032	12 110
KIF		16 478 522	
(I) Profilos	2,61	12 746 935	63 127
(II) Vezérelt	1,95	1 839 540	6 806
(III) Nem profilos	2,61	1 892 047	9 370
Összesen	1,56	37 787 166	111 937

A következő táblázat mutatja a 2021. évi fajlagos elosztói menetrend-kiegyensúlyozási költségek alapján feszültségszintekre osztott, a profiltól való eltérés kiegyenlítési költségével kapcsolatos veszteség pótlási költséget.

56. táblázat: 2021. évi fajlagos elosztó menetrend-kiegyensúlyozási költségek alapján felosztott költség

Megnevezés	2021. évi fajlagos költség	Kiadott villamos energia	Felosztott költség
	Ft/kWh	MWh	MFt
KÖF/KIF			
(I) Profilos	0,32	384 436	110
KIF			
(I) Profilos	0,32	12 746 935	3 655
(II) Vezérelt	0,21	1 839 540	352
Összesen		14 970 911	4 117

IV.4.3. Elosztói teljesítménydíj és forgalmi díj közötti megosztás

A hálózati költségek jellemzően állandó költségek, ezért a Hivatal indokoltnak tartja fokozatosan növelni a teljesítménydíjak arányát.

Mivel a magasabb feszültség szinten vételező felhasználók kihasználási óraszám (egységnyi teljesítményre vetített villamosenergia-fogyasztása) jellemzően magasabb, mint az alacsonyabb feszültség szinteken vételező felhasználóké, ezért az elosztói teljesítménydíj és az elosztói forgalmi díj között a költségek úgy kerültek megosztásra, hogy a magasabb feszültség szinten az elosztói teljesítménydíj által fedezett költségek aránya magasabb, az alacsonyabb feszültség szinteken fokozatosan alacsonyabb legyen.

A fentieknek megfelelően a Hivatal az elosztói teljesítménydíjjal fedezendő hálózati költségek arányát (a teljesítménydíjból és a forgalmi díjból összességében fedezett hálózati költségekhez képest) minden feszültség szinten 5 százalékponttal növelte a Cikuszindító határozatban figyelembe vett képest. A jelen Határozatban alapul vett arányok így rendre (nagyfeszültséggel kezdve) a következők: 95 %, 90 %, 85 %, 80 %, 75 %.

IV.4.4. Elosztói teljesítménydíjak számítása

Az adott feszültség szinthez tartozó elosztói teljesítménydíj az adott feszültség szintre osztott (de a meddő energiadíjból már fedezett résszel csökkentett) költség teljesítménydíjjal – előző pont szerint – fedezendő része és a lekötött teljesítmény hányadosa alapján került kiszámításra.

Az elosztói teljesítménydíjat a Hivatal – az Áralkalmazási rendelet 15. §-ában foglaltakkal összefüggésben, a könnyebb alkalmazhatóság érdekében – 12-vel oszthatóra kerekítette. A számítást a következő táblázat mutatja.

57. táblázat: Elosztói teljesítménydíj számítása

Megnevezés	Teljesítmény	Feszültségszintre osztott költség	Meddő energia díjból fedezett	Teljesítménydíjből fedezendő ktg.	Díjtétel
	kW	MFt	MFt	MFt	Ft/kW/év
NAF	1 782 939	3 594	292	3 136	1 764
NAF/KÖF	291 397	2 111	58	1 848	6 336
KÖF	3 286 634	47 793	1 245	39 566	12 036
KÖF/KIF	1 815 253				
(I) Profilos	0	3 012	0	0	-
(III) Idősoros	1 815 253	29 770	1 544	22 580	12 444
KIF	1 321 485				
(I) Profilos	0	126 530	39	0	-
(II) Vezérelt	0	6 087	0	0	-
(III) Idősoros	1 321 485	18 781	1 329	13 089	9 900
Összesen	8 497 707	237 677	4 507	80 219	

A kerekítésből (a kiszámított díjtételek és a mennyiségek szorzata összehasonlítva a fedezendő összeggel) adódó eltérés összesen 2 MFt, azaz elhanyagolható nagyságú.

IV.4.5. Elosztói forgalmi díj számítása

Az adott feszültségszinthez tartozó elosztói forgalmi díjak

- az adott feszültségszintre, illetve tarifakategóriára osztott hálózati költségek forgalmi díjjal fedezendő része (az adott feszültségszintre osztott hálózati költség csökkentve a teljesítménydíjjal és a meddő energia díjjal fedezett költséggel),
- az adott feszültségszintre, illetve tarifakategóriára osztott veszteség pótlási költségek, és
- a menetrend-kiegyensúlyozással (a profil elszámolású felhasználók profiltól való eltéréseivel) kapcsolatban adott tarifakategóriához tartozó kiegyenlítési költségek

összegei és az adott feszültségszinthez tartozó villamos energia mennyiségek hányadosai alapján kerültek kiszámításra.

A felosztott hálózati költséget a kifestültségű

- profilos és vezérelt kategória esetében első lépésben növelte még az elosztói alapidíjak számítása során nem figyelembe vett költségtömeg (KIF profilos: 23 073 MFt, KIF vezérelt: 2 349 MFt),

- profilos kategória esetében csökkentette a közvilágítási elosztási díjából származó bevétel (3 394 MFt).

A díjtételeket a Hivatal két tizedes jegyre kerekítette. A számítás eredményét a következő táblázat mutatja.

58. táblázat: Elosztói forgalmi díj számítása

Megnevezés	Kiadott villamos energia	Forgalmi díjból fedezendő hálózati költség	Veszteség-pótlási költség	Profilos fogyasztók kiegyenlítése	Forgalmi díjból fedezendő összesen	Díjtétel
	kWh	MFt	MFt	MFt	MFt	Ft/kWh
NAF	5 917 565	165	1 797		1 962	0,33
NAF/KÖF	1 030 113	205	508		713	0,69
KÖF	10 177 497	6 982	16 994		23 976	2,36
KÖF/KIF	4 183 467					
(I) Profilos	384 436	3 012	1 225	110	4 348	11,31
(III) Idősoros	3 799 032	5 645	12 110		17 755	4,67
KIF	16 478 522					
(I) Profilos	12 746 935	146 162	63 127	3 655	212 952	16,71
(II) Vezérelt	1 839 540	8 435	6 806	352	15 593	8,48
(III) Idősoros	1 892 047	4 363	9 370		13 733	7,26
Összesen	37 787 166	174 970	111 937	4 117	291 032	

Mivel a KR3. 1. § (1) bekezdés b) pontja alapján a jelen díjmegállapítás eredményeként a lakossági fogyasztók által fizetendő elosztási díjak nem nőhetnek, ezért a fenti okozathelyes költségallokáció eredményeként adódó költségtükröző díjtételek helyett a Hivatal a lakossági fogyasztók szempontjából releváns kiefeszültségű profilos és vezérelt kategóriákban a forgalmi díjakat a 2022. június 30-ig hatályos forgalmi díjakkal megegyező mértékben (KIF I. profilos: 13,60 Ft/kWh, KIF II. 6,38 Ft/kWh) állapította meg. A fenti táblázat szerint számított és a megállapított díjából adódó különbségét (éves szinten 43 450 MFt) a Hivatal a többi díjkategóriára terhelte át az eredetileg fedezendő összegek arányában.

59. táblázat: Elosztói forgalmi díj áterhelés

Megnevezés	Forgalmi díjból fedezendő	Költségarányos áterhelés	Forgalmi díjból korrigált fedezendő	Díjtételek
	MFt	MFt	MFt	Ft/kWh
NAF	1 962	1 364	3 326	0,56
NAF/KÖF	713	496	1 210	1,17
KÖF	23 976	16 672	40 648	3,99
KÖF/KIF				
(I) Profilos	4 348	3 023	7 372	19,18
(III) Idősoros	17 755	12 346	30 101	7,92
KIF				
(III) Idősoros	13 733	9 549	23 282	12,31
Összesen	62 488	43 450	105 938	

A kerekítésből (a kiszámított díjtételek és a mennyiségek szorzata összehasonlítva a fedezendő összeggel) adódó eltérés összesen -58 MFt.

IV.4.6. Elosztói meddő energia díj

A meddő energia díjakat – a IV.4.1. pontban leírtak szerint számítva – a következő táblázat tartalmazza.

60. táblázat: Meddő energia díj számítása

Megnevezés	2021. évi díj	Újonnan megállapított díj
	Ft / kVArh	Ft / kVArh
NAF	2,51	3,05
NAF/KÖF	3,04	3,70
KÖF	3,04	3,70
KÖF/KIF		
(I) Profilos	4,21	5,12
(III) Idősoros	4,21	5,12
KIF		
(I) Profilos	4,21	4,21
(II) Vezérelt		
(III) Idősoros	4,21	5,12

IV.5. Kerekítés

A IV.2.-IV.4. pontok szerinti díjszámítást követően a Hivatal összeadta a kerekítésekből adódó, a IV.4.4. és IV.4.5. pontban jelzett eltéréseket: $(2 + -58 =) -56$ MFt.

Az ily módon összesen adódó -56 MFt eltérés kapcsán a Hivatal (technikai megfontolások alapján) a középvezetési teljesítménydíjat 12 Ft-tal megemelte, így a kerekítési különbözet -17 MFt-ra (azaz minimálisra) csökkent.

A fentiek szerint számszerűsített elosztási díjakat és a közvilágítási elosztási díjat a Határozat 1. mellékletének 1-2. pontjai tartalmazzák.

Részletes indokolás

a rendelkező rész 1. b) és 2. pontjához (a 2. melléklethez)

A VET 142. § (6) bekezdése szerint:

„Annak érdekében, hogy az elosztók az elosztási díjból és a közvilágítási elosztási díjból származó árbevételből az indokolt költségeik arányában részesedjenek, az elosztók közötti kiegyenlítő fizetést (a továbbiakban: kiegyenlítő fizetés) lehetővé tevő, átlátható, a rendszerhasználati díjakhoz kapcsolódó elszámolási rendszert kell működtetni. Az elszámolási rendszer működését az átviteli rendszerirányító által e célból létrehozott elkülönített számla, az elosztók által az elkülönített számlára kötelezően befizetendő pénzeszköz és az átviteli rendszerirányító által az elkülönített számláról az elosztók részére kötelezően kifizetendő pénzeszköz biztosítja.”

A VET 143. § (6) bekezdése szerint:

„A kiegyenlítő fizetés végrehajtása érdekében a Hivatal a kiegyenlítő fizetés mértékét a rendszerhasználati díjakról kiadott határozatában állapítja meg.”

Az Útmutató V. fejezet 5. pontjának megfelelően a kiegyenlítő fizetéseket a Hivatal

- a Határozat B. mellékletében szereplő országosan egységes elosztási díjakkal (és közvilágítási elosztási díjjal) és a díjszámítás során elosztónként figyelembe vett, az Elosztók által az EIA-n keresztül feltöltött v5131-es adatlapon megadott mennyiségekkel számított (modellezett) elosztónkénti díjbevétel és
- az elosztónkénti (a Határozat rendelkező részének 2. pontjához fűzött részletes indokolás II.9. pontja szerinti) indokolt költségek

különbsége alapján számította ki.

A fentieket a következő táblázat foglalja össze.

61. táblázat: Indokolt költség vs. díjbevétel (MFt)

Megnevezés	Démász (NKM)	ELMŰ	Émász	EDE	EED	TITÁSZ (ETI)	Összesen
Indokolt költség	56 739	99 619	50 643	50 250	75 593	58 542	391 386
Modellezett díjbevétel	52 918	121 497	47 215	41 239	77 002	51 498	391 369
Különbség	-3 821	21 878	-3 428	-9 011	1 409	-7 044	-17

A Hivatal az Elosztók által teljesítendő kiegyenlítő befizetési pénzeszköz mértékét az alábbiak szerint számította ki.

Az Elosztók által fizetendő kiegyenlítő pénzeszköznek annyinak kell lennie, hogy az indokolt költségeket legnagyobb mértékben meghaladó modellezett díjbevétellel rendelkező Elosztóktól (jelen esetben az ELMŰ) ez a többlet elvonható legyen. Ez úgy

számítható ki, hogy az országosan egységes elosztási díjak mellett az ELMŰ-nél kimutatott díjbevétel-többlet elosztásra kerül az ELMŰ elosztó hálózatára betáplált villamos energia elismert mennyiségével (ami alapján az ELMŰ – a modellezés szerint – a kiegyenlítő pénzeszközt megfizeti). A számítást a Hivatal a MAVIR által az EIA-n keresztül feltöltött v413-as adatlapon szolgáltatott 2020. évi mennyiségi adatok alapján végezte el.

Az előzőekben jelzett osztás eredménye **1,965 Ft/kWh**, vagyis ilyen mértékű kiegyenlítő befizetési pénzeszközt kell megállapítani a kiegyenlítő fizetések lebonyolításához.

A fenti pénzeszközből az átviteli rendszerirányítónak a modellszámítás szerint összesen 79 467 MFt (végeredményben nem őt illető) többletbevétele származik, amelyet az Áralkalmazási rendelet 12. §-a szerint (a Hivatal által meghatározott arányoknak megfelelően) köteles visszaosztani az Elosztók részére.

Az arányokat a Hivatal az egyes elosztók esetében úgy határozta meg, hogy

1. képezte az adott elosztó modellezett díjbevételének és az indokolt költségének különbségét (61. táblázat),
2. meghatározta az adott elosztó kiegyenlítő befizetési pénzeszközből adódó fizetési kötelezettségét,
3. képezte a 2. és 1. pont szerinti értékek különbségét,
4. képezte a 3. pont szerinti érték és az átviteli rendszerirányító pénzeszközből származó teljes többletbevételének hányadosát.

A fenti számítást és eredményét a következő táblázat tartalmazza.

62. táblázat: Elosztók közötti kiegyenlítés

Megnevezés	M.e.	Démász (NKM)	ELMŰ	Émász	EDE	EED	TITÁSZ (ETI)	Össz.
Betáplált villamos energia mennyiség	GWh	4 810	■	6 388	■	■	■	40 441
Különbség (1. pont)	MFt	-3 821	■	-3 428	■	■	■	-17
Befizetett pénzeszköz (2. pont)	MFt	9 453	■	12 553	■	■	■	79 467
Visszaosztandó (3. pont)	MFt	13 273	■	15 981	■	■	■	79 484
Megosztási arány (4. pont)	%	16,70%	0,00%	20,11%	22,70%	19,50%	20,99%	100,00%

A Hivatal a fentiekre tekintettel döntött a rendelkező részben foglaltak szerint.

E Határozatot a Hivatal a VET 141. § (1) és (4) bekezdésében, valamint a 143. § (5) bekezdésében foglalt hatáskörében eljárva hozta meg.

A Hivatal feladat- és hatáskörét a Magyar Energetikai és Közmű-szabályozási Hivatalról szóló 2013. évi XXII. törvény (a továbbiakban: **MEKH tv.**) 3. § (2) bekezdés c) pontja, illetékességét a központi államigazgatási szervekről, valamint a Kormány tagjai és az államtitkárok jogállásáról szóló 2010. évi XLIII. törvény 1. § (2) bekezdés b) pontja és 1. § (3) bekezdés b) pontja, illetve a MEKH tv. 1. §-a határozza meg. Az eljárás különös szabályait a VET tartalmazza.

Az Ákr. 116. § (4) bekezdés a) pontja a Hivatal döntésével szemben kizárja a fellebbezést. Az Ákr. 112. §-a és 114. § (1) bekezdése jelen döntés ellen közigazgatási per indítását teszi lehetővé. A tárgyalás tartására és az eljáró bíróságra, a kötelező jogi képviselőre, a bíróság döntésére vonatkozó tájékoztatást a Hivatal az Ákr. 81. § (1) bekezdése és a közigazgatási perrendtartásról szóló 2017. évi I. törvény (a továbbiakban: **Kp.**) 77. § (1) - (2) bekezdése, a 12. § (1) bekezdése, a 13. § (3) bekezdés a) pont aa) alpontja, a 27. § (1) bekezdés b) pontja, a 89. § (1) bekezdés b) pontja, valamint a VET 168/A. § (2)-(5) bekezdései alapján adta meg. A közigazgatási perben a VET 168. § (3) bekezdés g) pontja alapján a Hivatal határozata vonatkozásában halasztó hatály elrendelésének nincs helye. A döntést a bíróság a VET 168. § (4) bekezdés e) pontja alapján nem változtathatja meg. A közigazgatási jogvita elbírálása iránti közigazgatási per illetékének mértékét és a tárgyi illetékfeljegyzési jogot az illetékről szóló 1990. évi XCIII. törvény 45/A. § (1) bekezdése és 62. § (1) bekezdés h) pontja biztosítja. A keresetlevél benyújtásához szükséges űrlap alkalmazásával kapcsolatos tájékoztatás az elektronikus ügyintézés részletszabályairól szóló 451/2016. (XII. 19.) Korm. rendelet 17. § (1) bekezdésén, valamint a Kp. 48. § (1) bekezdés l) pontján alapul.

A Határozat az Ákr. 82. § (1) bekezdése alapján a közlés napján véglegessé válik.

A véglegessé vált határozatot a Hivatal a VET 143. § (5) bekezdése alapján a honlapján közzéteszi.

Kelt: Budapest, elektronikus bélyegző szerint

Horváth Péter János
elnök

Kapják (elektronikusan):

Magyar Villamosenergia-ipari Átviteli Rendszerirányító Zártkörűen Működő Részvénytársaság	1 példány
MVM Démász Áramhálózati Korlátolt Felelősségű Társaság	1 példány
ELMŰ Hálózati Elosztó Korlátolt Felelősségű Társaság	1 példány

MVMÉMász Áramhálózati Korlátolt Felelősségű Társaság	1 példány
E.ON Dél-dunántúli Áramhálózati Zártkörűen Működő Részvénytársaság	1 példány
E.ON Észak-dunántúli Áramhálózati Zártkörűen Működő Részvénytársaság	1 példány
OPUS TITÁSZ Áramhálózati Zártkörűen Működő Részvénytársaság	1 példány
MEKH Villamosenergia-felügyeleti és Árszabályozási Főosztály	1 példány
MEKH Irattár	1 példány

1. melléklet

a H 2430/2022. számú határozathoz

Az Elosztók által alkalmazható elosztási díjak és közvilágítási elosztási díj

1. Az elosztó hálózatra közvetlenül vagy közvetve csatlakozó, az elosztó hálózatból vételező rendszerhasználó esetében alkalmazandó elosztási díjjelemek:

Megnevezés	Elosztói alapidíj	Elosztói teljesítménydíj	Elosztói forgalmi díj	Elosztói meddő energia díj
	Ft/csatlakozási pont/év	Ft/kW/év	Ft/kWh	Ft/kVArh
a) Nagyfeszültségű csatlakozás	331 920	1 764	0,56	3,05
b) Nagy/Középfeszültségű csatlakozás	165 960	6 336	1,17	3,70
c) Középfeszültségű csatlakozás	165 960	12 048	3,99	3,70
d) Közép/Kisfeszültségű csatlakozás				
da) profilos (KÖF/KIF I.)	5 532	-	19,18	5,12
db) idősoros (KÖF/KIF III.)	55 320	12 444	7,92	5,12
e) Kisfeszültségű csatlakozás				
ea) profilos (KIF I.)	1 446	0	13,60	4,21
eb) vezérelt (KIF II.)	474	-	6,38	-
ec) idősoros (KIF III.)	55 320	9 900	12,31	5,12

2. A közvilágítási elosztó hálózatra csatlakozó felhasználók esetében, az 1. pont szerinti díjakon túlmenően alkalmazandó közvilágítási elosztási díj:

11,47 Ft/kWh

2. melléklet

a H 2430/2022. számú határozathoz

Az Elosztók közötti kiegyenlítő fizetések

1. Az Elosztók által teljesítendő kiegyenlítő befizetési pénzeszköz mértéke:
1,965 Ft/kWh.
2. Az átviteli rendszerirányító által teljesítendő kiegyenlítő kifizetések érdekében az átviteli rendszerirányító a következő részarányok szerint köteles a kiegyenlítő befizetések összegét megosztani az Elosztók között:

Elosztó	Részarány
1. MVM Démász Áramhálózati Kft.	16,70 %
2. ELMŰ Hálózati Elosztó Kft.	0,00 %
3. MVM Émász Áramhálózati Kft.	20,11 %
4. E.ON Dél-dunántúli Áramhálózati Zrt.	22,70 %
5. E.ON Észak-dunántúli Áramhálózati Zrt.	19,50 %
6. OPUS TITÁSZ Áramhálózati Zrt.	20,99 %
Összesen	100,00 %

Tartalomjegyzék

INDOKOLÁS	4
Általános indokolás	4
Részletes indokolás a rendelkező rész 1. a) pontjához (az 1. melléklet szerinti díjakhoz)	13
I. Módszertani alapok	13
II. Az Elosztók 2022-re elismert költségmögéneke meghatározása	14
II.1. Működési költségek	14
II.1.1. Inflációs index (kompozit árindex).....	14
II.1.2. Működési hatékonyságjavulásra ösztönzés	15
II.1.3. Inflációs előrejelzés kockázatának kezelése	15
II.1.4. Kísérleti fejlesztés ösztönzése	17
II.2. Értékcsökkenés és tőkeköltség	17
II.2.1. 2020. évi beruházásokkal kapcsolatos korrekciók.....	17
II.2.2. Inflációs index	22
II.2.3. Előzetes becsült értéktől való tényeltérés kezelése.....	22
II.2.4. Az értékcsökkenés címén elismert összeg.....	23
II.2.5. A tőkeköltség címén elismert összeg	24
II.3. Egyedi ösztönző és egyéb tételek.....	25
II.4. Az árbevétel utólagos vizsgálatán alapuló korrekció	27
II.5. Az elosztó hálózati veszteség (elosztói maradék) elismert költségének meghatározása	28
II.5.1. Az elosztó hálózati veszteség (elosztói maradék) 2022. évi elismert mennyisége	29
II.5.2. Az elosztói maradékgörbe 2022. évi elismert beszerzési ára	32
II.5.2.1. A határidős éves zsinór energiamennyiség beszerzéséhez kapcsolódó (összegző) árkomponens (HEB)	34
II.5.2.1.1. A HPFC görbe előállításának módszertana.....	34
II.5.2.1.2. Határidős éves zsinór termékek közvetlen beszerzésének költségét fedező árkomponens (EB).....	35
II.5.2.1.3. Határidős devizabeszerzés (DB) költségét fedező árkomponens.....	35
II.5.2.2. A kiegyenlítő energiához kötődő (összegző) árkomponens (KE) kiszámítása ..	35
II.5.2.2.1. Becsült kiegyenlítési árkomponens (BKE).....	35
II.5.2.2.2. Becsült portfólióhatás árkomponens (BPH).....	36
II.5.2.3. Beszerzéshez kapcsolódó egyéb költségeket fedező (összegző) árkomponens (EBK)	36
II.5.2.3.1. Forgalomarányos kereskedés díjait fedező árkomponens (FA).....	36
II.5.2.3.2. Kereskedői árrést fedező árkomponens (ÁR).....	39
II.5.2.4. Az elosztói maradékgörbe 2022. évi elismert beszerzési árai	44
II.5.3. Az elosztói maradék elismert éves alapköltsége	44
II.5.4. A 2021. évi elosztási díjban elismert beszerzési ártól való eltérés miatti korrekció költsége	45
II.5.4.1. A korrekciós költség meghatározásához kapcsolódó indokolt mennyiség	45
II.5.4.2. A 2021. évi elosztási díjban elismert beszerzési átlagárhoz kapcsolódó korrekció	45

II.5.4.2.1.	Éves mennyiségi kockázatból eredő költségeket fedező árkomponens (ÉMK)	46
II.5.4.2.2.	Napi mennyiségi kockázatból eredő költségeket fedező árkomponens (NMK)	48
II.5.4.2.3.	Napi alakkockázatból eredő költségeket fedező árkomponens (NAK)	48
II.5.4.2.4.	Árkockázatból eredő költségeket fedező árkomponens (ÁK)	49
II.5.4.2.5.	Korrigált kiegyenlítési árkomponens (KKE)	51
II.5.4.2.6.	A 2021. évi elosztási díjban elismert beszerzési átlagárhoz kapcsolódó korrekciós tételek értékei	52
II.5.4.3.	A 2022. évi elosztási díjban figyelembe vett menetrendtervezést ösztönző árkomponens (MTÖ)	52
II.5.4.3.1.	Az alkalmazott pontossági mérőszám és az elosztói adottságok figyelembevétele	53
II.5.4.3.2.	Elosztóktól független hatások kiszűrése	54
II.5.4.3.3.	A menetrendtervezést ösztönző árkomponens kiszámítása	54
II.5.4.4.	A 2021. évi elosztási díjban elismert maradékgörbe beszerzési költséghez kapcsolódó korrekció elismert költsége	56
II.5.5.	A profil elszámolású felhasználók 2020. évi mennyiségi eltéréseinek elszámolásából adódó költség	57
II.5.6.	Az elosztó hálózati veszteség után fizetendő átviteli díj éves összege	58
II.5.7.	Az elosztó hálózati veszteséggel kapcsolatos elismert költségek összesen	59
II.5.8.	A 2022. évi elismert maradék beszerzési költség (korrekciók és átviteli díjból adódó költség nélkül) szétválasztása	60
II.6.	Ellátás megbízhatóságának ösztönzése	62
II.7.	Rugalmassági szolgáltatások igénybevétele	66
II.8.	Összegzés az Elosztók 2022. évi indokolt költségeiről	67
III.	Az Elosztók indokolt költségei a KR3. figyelembevételével	68
IV.	Az elosztási díjak és a közvilágítási elosztási díj számítása	71
IV.1.	Jogszabályi háttér	71
IV.2.	A díjszámításnál figyelembe vett (árszabályozási) mennyiségek	71
IV.3.	Elosztói alapidíjak	72
IV.4.	Elosztói teljesítménydíj, forgalmi díj, meddő energia díja, közvilágítási elosztási díj	74
IV.4.1.	A módszertan lépései	74
IV.4.2.	Költségfelosztás	75
IV.4.3.	Elosztói teljesítménydíj és forgalmi díj közötti megosztás	79
IV.4.4.	Elosztói teljesítménydíjak számítása	79
IV.4.5.	Elosztói forgalmi díj számítása	80
IV.4.6.	Elosztói meddő energia díj	82
IV.5.	Kerekítés	83
	Részletes indokolás a rendelkező rész 1. b) és 2. pontjához (a 2. melléklethez).	84
	1. melléklet	88
	2. melléklet	89

Táblázatjegyzék

1. táblázat: 2021-re elismert működési költségek (MFt)	14
2. táblázat: MNB előrejelzése a 2022. évre	15
3. táblázat: 2020. évre megállapított tény indexek, és az azokból számított – hatékonyságjavulási korrekció utáni – kompozit árindex	16
4. táblázat: A 2022. évre elismert működési költségek (MFt)	16
5. táblázat: Aktivált beruházások korrigált értéke 2020-ban (MFt).....	18
6. táblázat: Számított ingyenes forrás 2020. évben (MFt)	19
7. táblázat: Aktivált beruházásokkal kapcsolatos korrekciós különbözet 2020-ban (MFt).....	20
8. táblázat: Értékcsökkenést érintő korrekció (MFt).....	21
9. táblázat: Tőkeköltséget érintő korrekciók (MFt).....	21
10. táblázat: 2022-re történő indexálás alapját jelentő éves értékcsökkenés (MFt)..	23
11. táblázat: 2022-re elismert értékcsökkenés (MFt) ént.....	24
12. táblázat: 2022-re történő indexálás alapját jelentő tőkeköltség (MFt).....	24
13. táblázat: 2022-re elismert tőkeköltség (MFt).....	25
14. táblázat: Vezeték hossz és transzformátorok teljesítménye	27
15. táblázat: Egyedi ösztönző tételek (MFt).....	27
16. táblázat: Elosztók előzetesen figyelembe vett és tényleges 2020. évi díjbevétele	28
17. táblázat: Elosztók 2020. évi díjbevételei többletének 2%-ot meghaladó része (MFt)	28
18. táblázat: A 2022. évi elosztói maradványgörbe elismert mennyiségei	31
19. táblázat: A 2022. évre vonatkozó relatív volumenkorrekció értékei elosztónként	34
20. táblázat: A tranzaktált mennyiségek aránya különböző szintű korrekciók esetén	37
21. táblázat: A forgalomarányos kereskedés díjait fedező árkomponens kiszámítása	38
22. táblázat: A határidős és spot áramtőzsdei kereskedés díjai 2021. szeptemberben	40
23. táblázat: Határidős és spot áramtőzsdei ügyletek elszámolásának díjai 2021. szeptemberben.....	41
24. táblázat: A 2022. évi árban elismert beszerzési ár elosztónként (Ft/kWh)	44
25. táblázat: 2022. évi árban elismert maradványgörbe beszerzési költség elosztónként	44
26. táblázat: A 2019. évi elosztói maradványgörbe mennyiségei elosztónként (GWh)	45
27. táblázat: Korrigált kiegyenlítési árkomponens (KKE) meghatározása elosztónként (Ft/kWh).....	52
28. táblázat: A 2021. évi elosztási díjban elismert beszerzési átlagárhoz kapcsolódó korrekciós tételek értékei (Ft/kWh)	52
29. táblázat: A 2022. évi elosztási díjban figyelembe vett menetrendtervezést ösztönző árkomponens értéke.....	56

30. táblázat: A 2021. évi elosztási díjban elismert maradékgörbe beszerzési költséghez kapcsolódó korrekció elismert költsége	56
31. táblázat: A profil elszámolású felhasználók mennyiségi eltéréseinek 2020. évi elszámolása.....	58
32. táblázat: Elosztói maradék után fizetendő átviteli díjösszeg a 2022. 1. félévben érvényes átviteli díjjal számítva	59
33. táblázat: Az elosztó hálózati veszteséggel kapcsolatos, 2022. évi elismert költségek elosztónként a 2022. 1. félévben érvényes átviteli díjjal számítva (MFt).....	59
34. táblázat: A menetrend-kiegyensúlyozás árának (fajlagos többletköltségének) kiszámítása.....	61
35. táblázat: A 2022. évi árban elismert beszerzési ár megbontása a menetrend-kiegyensúlyozáshoz és a hálózati veszteséghez kapcsolódó árra (Ft/kWh).....	61
36. táblázat: A menetrend-kiegyensúlyozás költségének számszerűsítése	62
37. táblázat: A 2022. évi elismert maradékgörbe beszerzési költség megbontása a menetrend-kiegyensúlyozáshoz és a hálózati veszteséghez kapcsolódó költségre (MFt)	62
38. táblázat: Elosztók szolgáltatásminőségi mutatóinak alakulása 2020-ban.....	65
39. táblázat: Előzetesen megállapított korrekciós mértékek	65
40. táblázat: Minőségi mutatók teljesítése 2020-ban (2019-hoz képest).....	65
41. táblázat: Minőségi mutatók változása alapján módosított korrekciós mértékek..	66
42. táblázat: Tőkeköltség-korrekciók	66
43. táblázat: Elismert elosztói költségek 2022-re, 2022. 1. félévben érvényes átviteli díjjal (MFt).....	67
44. táblázat: Az Elosztók modellezett árbevétele 2020. évi mennyiségekkel és 2021. évi díjakkal számolva (MFt)	68
45. táblázat: Az Elosztók közötti kiegyenlítés 2020. évi mennyiségekkel és 2021. évi pénzeszközökkel számolva	68
46. táblázat: Elosztók kiegyenlítő fizetéssel korrigált bevétele (MFt).....	69
47. táblázat: Az Elosztók 2022. 1. félévi költség-bevétel különbözete (MFt)	69
48. táblázat: Az Elosztók indokolt éves szintű költsége 2022. július 1-jétől (MFt).....	69
49. táblázat: Az Elosztók összesített (éves szintű) indokolt költségei 2022. július 1-től (MFt).....	70
50. táblázat: Díjszámításnál figyelembe vett (árszabályozási) mennyiségek – Elosztók összesen.....	72
51. táblázat: Elosztói alapidíjak számítása	73
52. táblázat: Hálózati költség feszültség szintenként.....	75
53. táblázat: Költségtranszformációs mátrix	76
54. táblázat: Hálózati költségek okozathelyes felosztása (MFt).....	77
55. táblázat: 2021. évi fajlagos elosztói veszteségköltségek alapján felosztott költség	78

56. táblázat: 2021. évi fajlagos elosztó menetrend-kiegyensúlyozási költségek alapján felosztott költség	78
57. táblázat: Elosztói teljesítménydíj számítása	80
58. táblázat: Elosztói forgalmi díj számítása	81
60. táblázat: Elosztói forgalmi díj átterhelés	82
61. táblázat: Meddő energia díj számítása	82
62. táblázat: Indokolt költség vs. díjbevétel (MFt).....	84
63. táblázat: Elosztók közötti kiegyenlítés	85