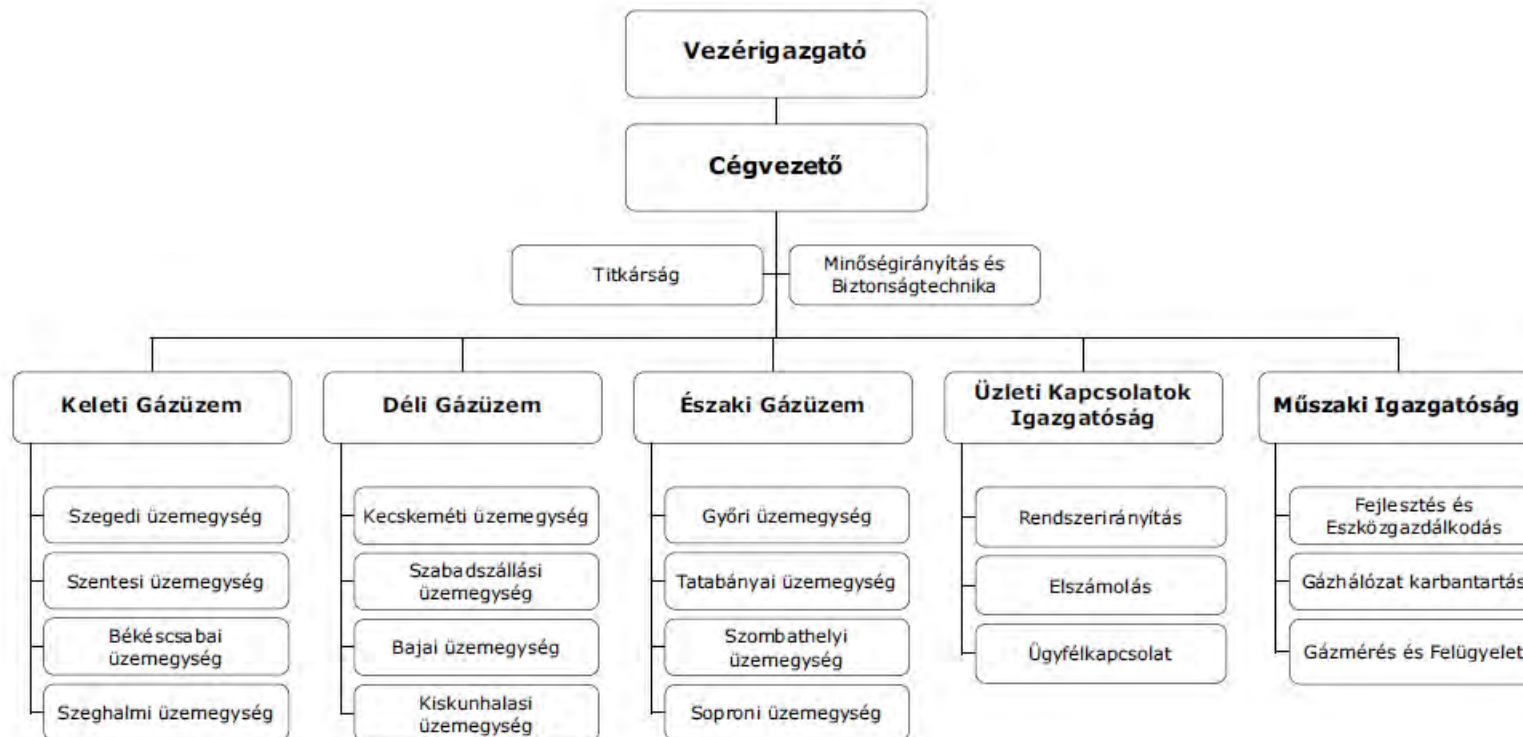


A társaság szervezeti ábrája



## Elosztói engedélyes tevékenységéhez kapcsolódó jogszabályok

<b>2013. évi CLXXXVIII. törvény</b>	az egységes közszolgáltatói számlaképről
<b>2013. évi L. törvény</b>	a katasztrófák elleni védekezés egyes szabályairól
<b>2013. évi XXII. törvény</b>	a Magyar Energetikai és Közmű-szabályozási Hivatalról
<b>2013. évi V. törvény</b>	Polgári Törvénykönyv
<b>2012. évi CLXXXV. törvény</b>	a hulladékról
<b>2012. évi CLXVI. törvény</b>	a létfontosságú rendszerek és létesítmények azonosításáról, kijelöléséről és védelméről
<b>2011. évi CXII. törvény</b>	az információs önrendelkezési jogról és az információszabadságról
<b>2011. évi CVIII. törvény</b>	a közbeszerzésekről
<b>2009. évi XXXVII. törvény</b>	az erdőről, az erdő védelméről és az erdőgazdálkodásról
<b>2008. évi XL. törvény</b>	a földgázellátásról
<b>2007. évi CXXIII. törvény</b>	a kisajátításról
<b>2001. évi LXIV. törvény</b>	a kulturális örökség védelméről
<b>2000. évi XXV. törvény</b>	a kémiai biztonságról
<b>1997. évi CLV. törvény</b>	a fogyasztóvédelemről
<b>1997. évi CXXI. törvény</b>	az ingatlan-nyilvántartásról
<b>1997. évi LXXVIII. törvény</b>	az épített környezetalakításáról és védelméről
<b>1996. évi LIII. törvény</b>	a természet védelméről
<b>1995. évi LVII. törvény</b>	a vízgazdálkodásról
<b>1995. évi LIII. törvény</b>	a környezet védelmének általános szabályairól
<b>1995. évi XXVIII. törvény</b>	a nemzeti szabványosításról
<b>1993. évi XCIII. törvény</b>	a munkavédelemről
<b>1993. évi XLVIII. törvény</b>	a bányászatról
<b>1991. évi XLV. törvény</b>	a mérésügyről
<b>1990. évi LXXXVII. törvény</b>	az árak megállapításáról
<b>1988. évi I. törvény</b>	a közúti közlekedésről
<b>19/2009. (I.30.) Korm. rend.</b>	a földgázellátásról szóló 2008. évi XL. törvény rendelkezéseinek végrehajtásáról
<b>48/2010.(II.26.) Korm. rend.</b>	a földgázkereskedő működésének lehetetlenülése esetén a felhasználók földgázellátását veszélyeztető helyzet fennállása következtében alkalmazandó eljárásról
<b>65/2013. (III.8.) Korm. rend.</b>	a létfontosságú rendszerek és létesítmények azonosításáról, kijelöléséről és védelméről szóló törvény végrehajtásáról
<b>360/2013. (X.11.) Korm. rend.</b>	az energetikai létfontosságú rendszerek és létesítmények azonosításától, kijelöléséről és védelméről
<b>62/2011. (XII. 29.) BM rendelet</b>	az állami és önkormányzati szervek elektronikus információbiztonságáról
<b>5/1993. (XII. 26.) MüM rendelet</b>	a munkavédelemről szóló egyes rendelkezéseinek végrehajtásáról
<b>65/1999. (XII. 22.) EüM rendelet</b>	a munkavállalók munkahelyen történő egyéni védőeszköz használatának minimális biztonsági és egészségvédelmi követelményeiről
<b>3/2003. (III.11.) FMM-SzCsM rendelet</b>	a potenciálisan robbanásveszélyes környezetben levő munkahelyek minimális munkavédelmi követelményeiről
<b>153/2009. (XI. 13.) FVM rendelet</b>	az erdőről, az erdő védelméről és az erdőgazdálkodásról szóló 2009.

	évi XXXVII. törvény végrehajtásáról
<b>45/2004. (VII.26.) BM-KvVM együttes rendelet</b>	az építési és bontási hulladék kezelésének részletes szabályairól
<b>203/1998. (XII.19.) Korm. rendelet</b>	a bányászatról szóló 1993. évi XLVIII. törvény végrehajtásáról
<b>187/2003. (XI. 5.) Korm. rendelet</b>	a földgáz határon keresztül történő szállításáról
<b>289/2007. (X.31.) Korm. rendelet</b>	a lakossági vezetékes gázfogyasztás és távhő-felhasználás szociális támogatásáról
<b>253/1997. (XII. 20.) Korm. rendelet</b>	az országos településrendezési és építési követelményekről
<b>127/1991. (X. 9.) Korm. rendelet</b>	a mérésügyről szóló 1991. évi XLV. törvény végrehajtásáról
<b>362/2008. (XII. 31.) Korm. rendelet</b>	a Nemzeti Hírközlési Hatóság eljárásában közreműködő szakhatóságok kijelöléséről, valamint egyes szakhatósági közreműködések megszüntetéséről és módosításáról
<b>90/2007. (VII. 24.) Korm. rendelet</b>	a környezetkárosodás megelőzésének és elhárításának rendjéről
<b>219/2004. (VII. 21.) Korm. rendelet</b>	a felszín alatti vizek védelméről
<b>314/2005. (XII. 25.) Korm. rendelet</b>	a környezeti hatásvizsgálati és az egységes környezethasználati engedélyezési eljárásról
<b>306/2010. (XII.23.) Korm. rendelet</b>	a levegő védelméről
<b>28/2011. (IX.6.) BM rendelet</b>	az Országos Tűzvédelmi Szabályzatról
<b>6/2009. (IV.14.) KvVM-EüM-FVM együttes rendelet</b>	a földtani közeg és a felszín alatti víz szennyezéssel szembeni védelméhez szükséges határértékekről és a szennyezések méréséről
<b>22/2009. (VII.23.) ÖM rendelet</b>	a tűzvédelmi megfelelőségi tanúsítvány beszerzésére vonatkozó szabályokról
<b>7/2014. (IX. 12.) MEKH rendelet</b>	a földgáz csatlakozási díjak meghatározásának szempontjairól, a csatlakozási díjak elemeiről, a csatlakozási díjakról és alkalmazásuk szabályairól
<b>35/2014. (VIII.15.) NFM rendelet</b>	a földgáz csatlakozási díjak meghatározásának szempontjairól és a csatlakozási díjak elemeiről
<b>46/2004. (IV. 16.) GKM rendelet</b>	a földgáz hatósági áraival kapcsolatos árfelülvizsgálati eljárásban kötelezően benyújtandó adatok köréről
<b>17/2013. (IV.30.) NFM rend.</b>	a földgáz rendszerüzemeltetők és egyetemes szolgáltatók által külön díj ellenében végezhető, valamint ingyenesen biztosítandó szolgáltatásokról
<b>19/2012. (VII.20.) NGM rendelet</b>	a gáz csatlakozó vezetékek és felhasználói berendezések műszaki-biztonsági felülvizsgálatáról
<b>29/2014. (IV.3.) BM rendelet</b>	a gáz csatlakozóvezetékek és felhasználói berendezések műszaki javításával kapcsolatos mulasztások bejelentésének eljárási szabályairól
<b>1/2013. (VII.11.) MEKH rendelet</b>	a földgáz rendszerhasználati díjakról, a rendszerüzemeltető által nyújtott szolgáltatás minőségének a rendszerhasználati díjakon keresztül történő ösztönzésének szabályairól, a nyújtott szolgáltatás minőségétől függően alkalmazható rendszerhasználati díjakról, valamint a rendszerhasználati díjak alkalmazásának feltételeiről
<b>45/2014. (II.26.) Korm. rend.</b>	a fogyasztó és a vállalkozás közötti szerződések részletes szabályairól
<b>53/2012. (III.28.) Korm. rend.</b>	a bányafelügyelet hatáskörébe tartozó egyes sajátos építményekre vonatkozó építésügyi hatósági eljárások szabályairól
<b>324/2013. (VIII.29.) Korm. rend.</b>	az egységes elektronikus közműnyilvántartásról
<b>63/2004. (IV. 27.) GKM rendelet</b>	a nyomástartó és töltőlétesítmények műszaki-biztonsági hatósági felügyeletéről
<b>80/2005. (X. 11.) GKM rendelet</b>	a gázelosztó vezetékek biztonsági követelményeiről és a Gázelosztó Vezetékek Biztonsági Szabályzata közzétételéről

<b>143/2004 (XII. 22.) GKM rendelet</b>	a Hegesztési Biztonsági Szabályzat kiadásáról
<b>12/2004. (II. 13.) GKM rendelet</b>	a földgázellátásban műszaki biztonsági szempontból jelentős munkakörök betöltéséhez szükséges szakmai képzésről és gyakorlatról
<b>1/2014. (III.4.) MEKH rendelet</b>	a Magyar Energetikai és Közmű-szabályozási Hivatal igazgatási szolgáltatási díjainak mértékéről, valamint az igazgatási szolgáltatási, a felügyeleti díjak és egyéb bevételek beszedésére, kezelésére, nyilvántartására és visszatérítésére vonatkozó szabályokról
<b>28/2009. (VI. 25. ) KHEM rendelet</b>	a földgázpiaci egyetemes szolgáltatáshoz kapcsolódó árszabások megállapításáról
<b>74/2009. (XII. 7.) KHEM rendelet</b>	a földgáz rendszerhasználat árszabályozásának kereteiről
<b>86/2003. (XII. 16.) GKM rendelet</b>	az egyes földgázipari vállalkozások adatszolgáltatásainak rendjéről
<b>29/2011. (VIII.3.) NGM rendelet</b>	a szállítható nyomástartó berendezések biztonsági követelményeiről és megfelelés-tanúsításáról
<b>9/2001. (IV. 5.) GM rendelet</b>	a nyomástartó berendezések és rendszerek biztonsági követelményeiről és megfelelés tanúsításáról
<b>6/2001. (III. 19.) GM rendelet</b>	a mérőeszközökről és azok mérésügyi ellenőrzéséről
<b>8/2006. (II. 27.) GKM rendelet</b>	a mérőeszközökre vonatkozó egyedi előírásokról
<b>4/2001. (II. 23.) GM rendelet</b>	a bányászatokban megvalósítandó biztonsági és egészségvédelmi követelmények minimális szintjéről
<b>30/2009. (XI. 26.) NFGM rendelet</b>	a gázszelők engedélyezéséről és nyilvántartásáról
<b>47/1999. (VIII. 4.) GM rendelet</b>	Emelőgép Biztonsági Szabályzat kiadásáról
<b>4/2002.(II. 20.) SzCsM-EüM rendelet</b>	az építési munkahelyeken és az építési folyamatok során megvalósítandó minimális munkavédelmi követelményekről
<b>31/1995. (VII. 25.) IKM rendelet</b>	a Vas- és Fémipari Szerelési Biztonsági Szabályzat kiadásáról
<b>28/1994. (X.28.) IKM rendelet</b>	a gázszolgáltatónak, a gázértékesítőnek és a villamosenergia-szolgáltatónak a fogyasztók társadalmi érdekképviseleti szervezeteivel való együttműködéséről
<b>314/2005. (XII. 25.) Korm. rendelet</b>	a környezeti hatásvizsgálati és az egységes környezethasználati engedélyezési eljárásról
<b>3/1998. (I. 12.) IKIM rendelet</b>	az egyes hegesztett szerkezetek gyártását végző gazdálkodó szervezetek alkalmasságának igazolásáról
<b>19/1994. (V. 31.) KHVM rendelet</b>	a közutak igazgatásáról
<b>109/1999 (XII. 29.) FVM rendelet</b>	az ingatlan-nyilvántartásról szóló 1997. évi CXLI. törvény végrehajtásáról
<b>80/2005. (X. 11.) GKM rendelet</b>	A gázelosztó vezeték biztonsági követelményeiről és a Gázelosztó Vezetékek Biztonsági Szabályzata közzétételéről
<b>12/1988. (XII. 27.) ÉVM-IpM-KM-MÉM-KVM együttes rendelet</b>	Egyes nyomvonal jellegű építmények kötelező alkalmassági idejéről
<b>3/2001. (I. 31.) KöViM rendelet</b>	A közutakon végzett munkák elkorlátozási és forgalombiztonsági követelményeiről
<b>22/1998 (IV. 17.) IKIM rendelet</b>	Egyes gázfogyasztó készülékek kialakításáról és megfelelésének tanúsításáról
<b>191/2009. (IX. 15.) Korm. rendelet</b>	az építőipari kivitelezési tevékenységről
<b>265/2009.(XII.1.) Korm. rendelet</b>	a földgázvételezés korlátozásáról, a földgáz biztonsági készlet felhasználásáról, valamint a földgázellátási válsághelyzet esetén szükséges egyéb intézkedésekről

## Elosztói engedélyes tevékenységéhez kapcsolódó szabványok

<b>MSZ 1648:2000.</b> szabvány:	Közszolgáltatású vezetékes földgáz
<b>MSZ 2373:1978.</b> szabvány:	Gázok normál állapota
<b>MSZ 28001:2008.</b> szabvány:	A munkahelyi egészségvédelem és biztonság irányítási rendszere (MEBIR). Követelmények (BS OHSAS 18001:2007)
<b>MSZ EN ISO 9001:2009.</b> szabvány:	Minőségirányítási rendszerek, Követelmények (ISO 9001:2008)
<b>MSZ EN ISO 14001:2005.</b> szabvány:	Környezetközpontú irányítási rendszerek. Követelmények és alkalmazási irányelvek (ISO 14001:2004)

## Elosztói engedélyes tevékenységét szabályozó belső (IVR) utasítások

### FOLYAMATLEÍRÁSOK

- EMF 01** Integrált Vállalatirányítási Rendszer auditja
- EMF 02** Helyesbítő és megelőző tevékenység
- EMF 03** Oktatás
- EMF 04** Dokumentumok és adatok kezelése
- EMF 05** Beérkező észrevételek kezelése az elosztói engedélyesnél
- EMF 06** Elosztói szolgáltatások
- EMF 07** Elosztói szerződéskötés folyamata
- EMF 08** Ellenőrző-, mérő-, vizsgáló berendezések felügyelete, nyilvántartása
- EMF 09** Idegen tulajdonú gázelosztó hálózatok üzemeltetési szerződéseinek kezelése
- EMF 10** A csatlakozási igénybejelentések kezelése
- EMF 11** Gázellátó rendszerek fejlesztése és rekonstrukciója
- EMF 12** Nominálás és allokálás a gázelosztó rendszerben elosztói engedélyes gázátvételi készenléti szabályzata
- EMF 16** Gázelosztó vezetékek létesítése
- EMF 17** Gázelosztó vezetékek üzemeltetése, karbantartása
- EMF 19** Csatlakozó vezetékek és felhasználói berendezések, kiviteli terveinek műszaki-biztonsági felülvizsgálata és üzembe helyezése
- EMF 20** A szabálytalan gázvételezéssel és szerződésszegéssel összefüggő társasági eljárások
- EMF 21** Gázmérő leolvasás
- EMF 22** Beszerzési és logisztikai folyamatok szabályozása
- EMF 23** Vészhelyzet kezelési Utasítás
- EMF 24** Elosztási díj számlázása
- EMF 25** Informatikai szolgáltatás támogatási folyamatai
- EMF 26** Információs rendszerek jogosultság kezelése
- EMF 27** Marketing tevékenység szabályozása
- EMF 28** Fogyasztói elégedettség mérése

## MUNKAUTASÍTÁSOK

- EMU 16-01** Gázelosztó vezeték műszaki kiviteli tervezetése beszállítóval
- EMU 16-02** Szolgáltatói szakvélemény és közműnyilatkozat kiadása
- EMU 17-01** Gázszagosítás ellenőrzése
- EMU 17-02** Gázelosztó hálózat nyomvonal ellenőrzés gyakorisága, módszerei
- EMU 17-03** Gázelosztó vezetékek korrózióvédelme
- EMU 17-04** Gázelosztó vezetékek hegesztésének felügyelete
- EMU 17-05** Gázelosztó vezetékek szakági nyilvántartása
- EMU 17-06** Nyomásszabályozó, fogadóállomások ellenőrzése, karbantartása
- EMU 17-07** Gázelosztó vezeték és nyomásszabályozó állomás villamos berendezéseinek létesítése, üzemeltetése
- EMU 18-01** Üzemzavar elhárítás
- EMU 20-01** plombák használata, nyilvántartása, leltározása
- EMU 21-01** Nyomásszabályozó és gázmérőcsere
- EMU 21-02** Fogyasztó kikapcsolása, visszakapcsolás
- EMU 21-03** Felhasználói hely ellenőrzés névátíráshoz
- EMU 21-04** Központi leolvasás szervezés, területi leolvasási feladatok
- EMU 22-01** Stratégiaiul fontos anyagok minőség-ellenőrzése
- EMU 22-02** Beszállítók értékelése

## SZABÁLYZATOK

- EMF 13** Munkavédelmi Szabályzat
- EMF 14** Tűzvédelmi Szabályzat
- EMF 15** Környezetvédelmi Szabályzat
- EMF 18** Üzemzavar- elhárítási és Készenléti Szabályzat

## TECHNOLÓGIÁK

- T-01** Gázelosztó vezetékek létesítése
- T-02** Gáznyomás szabályozó és mérőállomások létesítése, üzemeltetése
- T-03** Gázelosztó vezetékek üzemeltetése
- T-04** Földgáz Csatlakozó vezetékek és felhasználói berendezések létesítése, üzembe helyezése, ellenőrzése, karbantartása

## SEGÉDLETEK

- S01** Gázelosztó vezeték tervezők és kivitelezők segédlete
- S02** Csatlakozó vezeték és felhasználói berendezéseket tervezők és kivitelezők segédlete
- S03** Hitelesítési gázmérő cserét végző partnerek segédlete

## ÉRDEK-KÉPVISELETI SZERVEZETEK

- 1. Ipari Energiafogyasztók Fóruma Egyesület**  
Cím: 1097 Illatos út 11/a  
Telefon: +36 1 359 6440  
E-mail: office@ief.hu  
web: <http://www.ief.hu/hu/>
- 2. Lakásszövetkezetek és Társasházak Országos Szövetsége**  
Cím: 1146 Budapest, Hermina út 57.  
Telefon: +36 1 331-1313  
Fax: +36 1 331-1396  
E-mail: losz@losz.hu  
web: <http://losz.hu/>
- 3. Magyar Energiafogyasztók Szövetsége**  
Cím: 1091 Budapest, Üllői út 25.  
Telefon: +36 1 210 7116, +36 30 919 2064  
E-mail: mesz.iroda@freemail.hu  
web: <http://www.energiafogyasztok.hu/>
- 4. Magyar Energetikai Társaság**  
Cím: 1094 Budapest, Ferenc krt. 23. II. em. 2.  
Tel./Fax.: +36 1 201-7937  
E-mail: met@emet.t-online.hu  
web: <http://www.e-met.hu/>
- 5. Magyar Önkormányzatok Szövetsége**  
Cím: 2100 Gödöllő Szabadság tér 7.  
Tel/Fax: +36 28 529 254  
E-mail: mosz@godollo.hu  
web: <http://www.moszlap.hu/hu>
- 6. Országos Fogyasztóvédelmi Egyesület**  
Cím: 1012 Budapest, Logodi utca 22-24.  
Telefon: +36 1 201 4102  
E-mail: ofe@ofe.hu  
web: <http://www.ofe.hu/inet/ofe/hu/index.html>
- 7. Települési Önkormányzatok Országos Szövetsége**  
Cím: 1067 Budapest, Teréz krt. 23.  
Tel.: +36 1 322 38 43, +36 1 322 66 73  
Fax.: +36 1 322 74 07, +36 1 413 04 82  
E-mail: toosz@toosz.hu  
web: [www.toosz.hu](http://www.toosz.hu)
- 8. Vezetékes Energiafelhasználók Szövetsége**  
Cím: 6726 Szeged, Magdolna u. 20.



**Égáz-Dégáz**  
FÖLDGÁZELOSZTÓ  
GDF SVEZ

KÉP

NÉV

Beosztás  
Szervezeti egység

Sorszám

## Földgázelosztói szolgáltatási tevékenységek

I. A 17/2013. (IV.30) NFM rendelet (továbbiakban: Rendelet) alapján hatósági árszabályozás hatálya alá tartozó, a földgázelosztói engedélyes által - a felhasználó vagy engedélyes igénye alapján - külön díj ellenében végezhető szolgáltatás

### 1. Elosztó - és leágazó vezeték vagy csatlakozó vezeték tartozás miatti megszüntetése (levágása) - kiszállási díj nem számlázható

SZJ:422122

Tételszám	Rendelés fajta	Megnevezés	Díjtétel (Ft)			Számlázható
			Díj	Áfa 27%	ÁFA-val növelt díj	
7-302-1-01	12TK	Elosztó-, leágazó, vagy csatlakozó vezeték levágása elosztó-, vagy leágazó vezetékről és az élő vezeték ledugózása, földmunka, aszfaltbontás nélkül	17 160	4 633	21 793	Felhasználó számára a Rendelet 5. § (1) pontja alapján
7-302-1-03		Leágazó vezeték levágás aszfalt bontás költsége (Tartalmazza a földmunka, a helyreállítás és a járulékos munkákat, nem tartalmazza a vezeték levágás, ledugózás költségét.)	89 580	24 187	113 767	
7-302-1-04		Leágazó vezeték levágás földmunka költsége zöldterületen (Tartalmazza a földmunka, a helyreállítás és a járulékos munkákat, nem tartalmazza a vezeték levágás, ledugózás költségét)	40 561	10 951	51 512	
7-302-1-09		Munkagép rendelkezésre állási díj (Ft/alkalom)	5 751	1 553	7 304	
7-302-1-10		Munkagép kiállási díj (Ft/km)	640	173	813	

**2. Elosztó-, leágázó-vagy csatlakozó vezeték visszakötése - kiszállási díj nem számlázható**

SZJ:422122

Tételszám	Rendelés fajta	Megnevezés	Díjtétel (Ft)			Számlázható
			Díj	Áfa 27%	ÁFA-val növelt díj	
7-302-1-05	12GL	Elosztó-, leágázó, vagy csatlakozó vezeték visszakötése, földmunka, aszfaltbontás nélkül	17 160	4 633	21 793	Felhasználó számára a Rendelet 1. § (1) 8. pontja alapján
7-302-1-07		Leágázó vezeték visszakötés aszfalt bontás költsége. (Tartalmazza a földmunka, a helyreállítás és a járulékos munkákat, nem tartalmazza a visszakötés költségét)	89 580	24 187	113 767	
7-302-1-08		Leágázó vezeték visszakötés földmunka költsége zöldterületen (Tartalmazza a földmunka, a helyreállítás és a járulékos munkákat, nem tartalmazza a visszakötés költségét)	40 561	10 951	51 512	

**3. Elosztó-, leágazó-, vagy csatlakozó vezeték egyéb műszaki okból történő megszüntetése (levágása) - kiszállási díj nem számlázható**

SZJ:422122

Tételszám	Rendelés fajta	Megnevezés	Díjtétel (Ft)			Számlázható
			Díj	Áfa 27%	ÁFA-val növelt díj	
7-302-2-01	12IE	Elosztó-, leágazó, vagy csatlakozó vezeték levágása elosztó-, vagy leágazó vezetékről és az élő vezeték ledugózása, földmunka, aszfaltbontás nélkül A földmunka, a helyreállítás és a járulékos munkák elszámolása közbeszerzési eljárás keretében kiválasztott vállalkozó díjtétele alapján történik.	17 160	4 633	21 793	Felhasználó/Szolgáltatást igénybe vevő számára a Rendelet 1. § (1) 8. pontja alapján

## 4. Gázvezeték üzemzavar-elhárítása - kiszállási díj nem számlázható

SZJ:432220

Tételszám	Rendelés fajta	Megnevezés	Díjtétel (Ft)			Számlázható
			Díj	Áfa 27%	ÁFA-val növelt díj	
<b>Ráfordításos alapon számlázandó tételek</b>						
5-318-1-01	12SE	Bármely típusú vezeték üzemzavar- elhárítási munkái Ft/óra/fő	5 720	1 544	7 264	Megrendelő számára a Rendelet 1. § (1) 9. pontja alapján
5-318-1-03		Gáz alá helyezés Ft/óra/fő	5 720	1 544	7 264	
5-318-1-04		Felhasználói vezeték kilevegőztetése Ft/óra/fő	5 720	1 544	7 264	
<b>Hivatalos munkaidőn túl 150 %-kal:</b>						
5-318-1-05	12SE	Bármely típusú vezeték üzemzavar- elhárítási munkái Ft/óra/fő	8 580	2 317	10 897	Megrendelő számára a Rendelet 1. § (1) 9. pontja alapján
5-318-1-06		Gáz alá helyezés Ft/óra/fő	8 580	2 317	10 897	
5-318-1-07		Felhasználói vezeték kilevegőztetése Ft/óra/fő	8 580	2 317	10 897	

4. Gázvezeték üzemzavar-elhárítása - kiszállási díj nem számlázható

SZJ:432220

Tételszám	Rendelés fajta	Megnevezés	Díjtétel (Ft)			Számlázható
			Díj	Áfa 27%	ÁFA-val növelt díj	
<b>Munkaszüneti napon 200 %-kal:</b>						
5-318-1-08	12SE	Bármely típusú vezeték üzemzavar- elhárítási munkái Ft/óra/fő	11 440	3 089	14 529	Megrendelő számára a Rendelet 1. § (1) 9. pontja alapján
5-318-1-09		Gáz alá helyezés Ft/óra/fő	11 440	3 089	14 529	
5-318-1-10		Felhasználói vezeték kilevegőztetése Ft/óra/fő	11 440	3 089	14 529	

**5. A csatlakozó- és felhasználói berendezések kiviteli terveinek műszaki-biztonsági szempontból történő felülvizsgálata – kiszállási díj nem számlázható**

SZJ:432220

Tételszám	Rendelés fajtája	Megnevezés	Díjtétel (Ft)			Számlázható
			Díj	Áfa 27%	ÁFA-val növelt díj	
1.3-01	12KT	ESZ-re jogosultaknak	díjmentes a Rendelet 3. § (1a) bekezdése alapján			
1.3-03		21-200 m <sup>3</sup> /h teljesítmény igény esetén 1 napidíj* - naptári évenként a 3. alkalomtól kezdődően	54 800	14 796	69 596	Megrendelő számára a Rendelet 1. § (1) 10. pontja alapján
1.3-04		201-1000 m <sup>3</sup> /h teljesítmény igény esetén 2 napidíj* - naptári évenként a 3. alkalomtól kezdődően	109 600	29 592	139 192	
1.3-05		1001-3000 m <sup>3</sup> /h teljesítmény igény esetén 3 napidíj* - naptári évenként a 3. alkalomtól kezdődően	164 400	44 388	208 788	
1.3-06		3001 m <sup>3</sup> /h feletti gázteljesítmény esetén 4 napidíj* - naptári évenként a 3. alkalomtól kezdődően	219 200	59 184	278 384	
1.3-08		Az egyébként díjmentes sikertelen tervfelülvizsgálat, 3. alkalommal történő ismételt felülvizsgálati díja	6 850	1 850	8 700	

**6. Gázmérő leszerelése egyéb műszaki-biztonsági okból és végleges megszűnésre - kiszállási díj nem számlázható**

SZJ:432220

Tételszám	Rendelés fajtája	Megnevezés	Díjtétel (Ft)			Számlázható
			Díj	Áfa 27%	ÁFA-val növelt díj	
<b>LEMEZHÁZAS GÁZMÉRŐK</b>						
5-581-1-07	12GL	G 6 és alatti	6 292	1 699	7 991	Felhasználó számára a Rendelet 1. § (1) 8. ill. 9. pontja alapján
5-581-1-08		G 10-G 25	17 160	4 633	21 793	
5-581-1-16		G 40- G 65	37 180	10 039	47 219	
5-581-1-17		G 100	68 640	18 533	87 173	
<b>TURBINÁS GÁZMÉRŐK</b>						
5-581-1-18	12GL	G 250 alatt	57 200	15 444	72 644	Felhasználó számára a Rendelet 1. § (1) 8. ill. 9. pontja alapján
5-581-1-19		G 250 - G 500	68 640	18 533	87 173	
5-581-1-20		G 501 - G 1000	91 520	24 710	116 230	
5-581-1-21		G 1001 - G 5000	137 280	37 066	174 346	
5-581-1-22		G 5000 felett	148 720	40 154	188 874	
<b>FORGÓ DUGATTYÚS GÁZMÉRŐK</b>						
5-581-1-23	12GL	G 100 alatt	34 320	9 266	43 586	Felhasználó számára a Rendelet 1. § (1) 8. ill. 9. pontja alapján
5-581-1-24		G 100 - G 200	48 620	13 127	61 747	
5-581-1-25		G 201 - G 500	68 640	18 533	87 173	
5-581-1-26		G 501 - G 1000	68 640	18 533	87 173	
5-581-1-27		G 1001 - G 5000	137 280	37 066	174 346	
5-581-1-28		G 5000 felett	148 720	40 154	188 874	



6. Gázmérő leszerelése egyéb műszaki-biztonsági okból és végleges megszűnésre -  
kiszállási díj nem számlázható

SZJ:432220

Tételszám	Rendelés fajta	Megnevezés	Díjtétel (Ft)			Számlázható
			Díj	Áfa 27%	ÁFA-val növelt díj	
<b>Egyéb módon végrehajtott le-/kizárás</b>						
5-581-1-13	12GL	Készülékek lezárása (ledugózás) készülékenként Ft/db	2 288	618	2 906	Felhasználó számára a Rendelet 1. § (1) 8. ill. 9. pontja alapján
5-581-1-14		közterületi zárás/ főelzáróval történő lezárása	9 152	2 471	11 623	
5-581-1-15		lezárás zárótárcsa beépítésével 1,6-10 m3/h-ig	9 152	2 471	11 623	
5-581-1-29		fém kizárás (zárótárcsa beépítésével) 16- 100 m3/h	10 296	2 780	13 076	
5-581-1-30		fém kizárás (zárótárcsa beépítésével) 100 m3/h felett	16 588	4 479	21 067	
5-581-1-31		plombálás 10 m3/h felett	10 296	2 780	13 076	

**7. Gázmérő és gázfogyasztó készülékek tartozás miatti lezárása - kiszállási díj  
nem számlázható**

SZJ:432220

Tételszám	Rendelés fajta	Megnevezés	Díjtétel (Ft)			Számlázható
			Díj	Áfa 27%	ÁFA-val növelt díj	
<b>MUNKAIDŐBEN VÉGZETT MUNKÁKRA</b>						
<b>LEMEZHÁZAS GÁZMÉRŐK</b>						
5-583-1-25	12TK	G 6 és alatti	6 292	1 699	7 991	Felhasználó számára a Rendelet 5. § (1) pontja alapján
5-583-1-26		G 10-G 25	17 160	4 633	21 793	
5-583-1-44		G 40- G 65	37 180	10 039	47 219	
5-583-1-45		G 100	68 640	18 533	87 173	
<b>TURBINÁS GÁZMÉRŐK</b>						
5-583-1-46	12TK	G 250 alatt	57 200	15 444	72 644	Felhasználó számára a Rendelet 5. § (1) pontja alapján
5-583-1-47		G 250 - G 500	68 640	18 533	87 173	
5-583-1-48		G 501 - G 1000	91 520	24 710	116 230	
5-583-1-49		G 1001 - G 5000	137 280	37 066	174 346	
5-583-1-50		G 5000 felett	148 720	40 154	188 874	
<b>FORGÓ DUGATTYÚS GÁZMÉRŐK</b>						
5-583-1-51	12TK	G 100 alatt	34 320	9 266	43 586	Felhasználó számára a Rendelet 5. § (1) pontja alapján
5-583-1-52		G 100 - G 200	48 620	13 127	61 747	
5-583-1-53		G 201 - G 500	68 640	18 533	87 173	
5-583-1-54		G 501 - G 1000	68 640	18 533	87 173	
5-583-1-55		G 1001 - G 5000	137 280	37 066	174 346	
5-583-1-56		G 5000 felett	148 720	40 154	188 874	

## 7. Gázmérő és gázfogyasztó készülékek tartozás miatti lezárása - kiszállási díj nem számlázható

SZJ:432220

Tételszám	Rendelés faja	Megnevezés	Díjtétel (Ft)			Számlázható
			Díj	Áfa 27%	ÁFA-val növelt díj	
<b>MUNKAIÓBEN VÉGZETT MUNKÁKRA</b>						
<b>Egyéb módon végrehajtott le-/kizárás</b>						
5-583-1-106	12TK	Nyomásszabályozó leszerelés 100 m3/óra alatt	5 720	1 544	7 264	Felhasználó számára a Rendelet 5. § (1) pontja alapján
5-583-1-11		Közterületi zárás/ főelzáróval történő lezárása	9 152	2 471	11 623	
5-583-1-12		lezárás zárótárcsa beépítésével-1,6-10 m3/h-ig	9 152	2 471	11 623	
5-583-1-57		fémese kizárás (zárótárcsa beépítésével) 16-100 m3/h	10 296	2 780	13 076	
5-583-1-58		fémese kizárás (zárótárcsa beépítésével) 100 m3/h felett	16 588	4 479	21 067	
5-583-1-59		plombálás 10 m3/h felett	10 296	2 780	13 076	
5-583-1-02		Meghiúsult felhasználói kikapcsolás (felhasználó hibájából vagy műszakilag nem megoldható esetekre) Ft/db	1 298	351	1 649	
5-583-1-04		Készülékek lezárása (ledugózás) készülékenként Ft/db	2 288	618	2 906	

## 7. Gázmérő és gázfogyasztó készülékek tartozás miatti lezárása - kiszállási díj nem számlázható

SZJ:432220

Tételszám	Rendelés fajta	Megnevezés	Díjtétel (Ft)			Számlázható
			Díj	Áfa 27%	ÁFA-val növelt díj	
<b>Járási hivatali megkeresés mellett végrehajtott le-/kizárás</b>						
5-583-1-35	12TK	Felhasználó lezárása járási hivatali megkereséssel 6 m <sup>3</sup> /h-s, és ez alatti teljesítményű gázmérő és/vagy nyomásszabályozó leszerelésével, munkaidőben, Ft/db	13 345	3 603	16 948	Felhasználó számára a Rendelet 5. § (1) pontja alapján
5-583-1-36		Felhasználó lezárása járási hivatali megkereséssel membrános 10-25 m <sup>3</sup> /h-s teljesítményű gázmérő és/vagy nyomásszabályozó leszerelésével, munkaidőben, Ft/db	24 212	6 537	23 261	
5-583-1-37		Felhasználó lezárása járási hivatali megkereséssel membrános 40 m <sup>3</sup> /h-s teljesítményű gázmérő és/vagy nyomásszabályozó leszerelésével, munkaidőben, Ft/db	44 239	11 945	56 184	
5-583-1-38		Felhasználó lezárása járási hivatali megkereséssel membrános 65 m <sup>3</sup> /h-s, és ez feletti teljesítményű gázmérő és/vagy nyomásszabályozó leszerelésével, munkaidőben, Ft/db	44 239	11 945	56 184	

7. Gázmérő és gázfogyasztó készülékek tartozás miatti lezárása - kiszállási díj nem számlázható

SZJ:432220

Tételszám	Rendelés fajta	Megnevezés	Díjtétel (Ft)			Számlázható
			Díj	Áfa 27%	ÁFA-val növelt díj	
<b>Járási hivatali megkeresés mellett végrehajtott le-/kizárás</b>						
5-583-1-39	12TK	Meghiúsult felhasználói kikapcsolás járási hivatali megkereséssel (felhasználó hibájából vagy műszakilag nem megoldható esetekre) Ft/db	8 375	2 261	10 636	Felhasználó számára a Rendelet 5. § (1) pontja alapján
5-583-1-40		Gáz alatti munka ráfordításos alapon Ft/óra/fő	5 800	1 566	7 366	
5-583-1-43		Készülék vagy csővég lezárása jegyzői megkereséssel Ft/db	8 636	2 332	10 968	

**8. Gázmérő és gázfogyasztó készülékek újbóli bekapcsolása tartozás rendezését követően - kiszállási díj nem számlázható**

SZJ:432220

Tételszám	Rendelés fajta	Megnevezés	Díjtétel (Ft)			Számlázható
			Díj	Áfa 27%	ÁFA-val növelt díj	
<b>LEMEZHÁZAS GÁZMÉRŐK</b>						
5-586-1-29	12 GL	G 6 és alatti	6 292	1 699	7 991	Felhasználó számára a Rendelet 5. § (1) pontja alapján
5-586-1-30		G 10-G 25	17 160	4 633	21 793	Felhasználó számára a Rendelet 5. § (1) pontja alapján
5-586-1-45		G 40- G 65	37 180	10 039	47 219	Felhasználó számára a Rendelet 5. § (1) pontja alapján
5-586-1-46		G 100	68 640	18 533	87 173	Felhasználó számára a Rendelet 5. § (1) pontja alapján
<b>TURBINÁS GÁZMÉRŐK</b>						
5-586-1-47	12 GL	G 250 alatt	57 200	15 444	72 644	Felhasználó számára a Rendelet 5. § (1) pontja alapján
5-586-1-48		G 251 - G 500	68 640	18 533	87 173	Felhasználó számára a Rendelet 5. § (1) pontja alapján
5-586-1-49		G 501 - G 1000	91 520	24 710	116 230	Felhasználó számára a Rendelet 5. § (1) pontja alapján
5-586-1-50		G 1001 - G 5000	137 280	37 066	174 346	Felhasználó számára a Rendelet 5. § (1) pontja alapján
5-586-1-51		G 5000 felett	148 720	40 154	188 874	Felhasználó számára a Rendelet 5. § (1) pontja alapján

8. Gázmérő és gázfogyasztó készülékek újbóli bekapcsolása tartozás rendezését követően - kiszállási díj nem számlázható

SZJ:432220

Tételszám	Rendelés faja	Megnevezés	Díjtétel (Ft)			Számlázható
			Díj	Áfa 27%	ÁFA-val növelt díj	
<b>FORGÓ DUGATTYÚS GÁZMÉRŐK</b>						
5-586-1-52	12 GL	G 100 alatt	34 320	9 266	43 586	Felhasználó számára a Rendelet 5. § (1) pontja alapján
5-586-1-53		G 100 - G 200	48 620	13 127	61 747	Felhasználó számára a Rendelet 5. § (1) pontja alapján
5-586-1-54		G 201 - G 500	68 640	18 533	87 173	Felhasználó számára a Rendelet 5. § (1) pontja alapján
5-586-1-55		G 501 - G 1000	68 640	18 533	87 173	Felhasználó számára a Rendelet 5. § (1) pontja alapján
5-586-1-56		G 1001 - G 5000	137 280	37 066	174 346	Felhasználó számára a Rendelet 5. § (1) pontja alapján
5-586-1-57		G 5000 felett	148 720	40 154	188 874	Felhasználó számára a Rendelet 5. § (1) pontja alapján
<b>Egyéb módon végrehajtott visszakapcsolás</b>						
5-586-1-58	12 GL	Nyomásszabályozó visszaszerelés 100 m <sup>3</sup> /óra alatt	5 720	1 544	7 264	Felhasználó számára a Rendelet 5. § (1) pontja alapján
5-586-1-13		közterületi nyitás/ főelzáró visszanyitás	10 296	2 780	13 076	Felhasználó számára a Rendelet 5. § (1) pontja alapján
5-586-1-14		Zárótárcsa eltávolítása 1,6-10 m <sup>3</sup> /h	9 152	2 471	11 623	Felhasználó számára a Rendelet 5. § (1) pontja alapján

## 8. Gázmérő és gázfogyasztó készülékek újbóli bekapcsolása tartozás rendezését követően - kiszállási díj nem számlázható

SZJ:432220

Tételszám	Rendelés faja	Megnevezés	Díjtétel (Ft)			Számlázható
			Díj	Áfa 27%	ÁFA-val növelt díj	
<b>Egyéb módon végrehajtott visszakapcsolás</b>						
5-586-1-59	12 GL	fémcs visszanýtás (zárótárca eltávolítással) 16-100 m3/h	16 016	4 324	20 340	Felhasználó számára a Rendelet 5. § (1) pontja alapján
5-586-1-60		fémcs visszanýtás (zárótárca eltávolítással) 100 m3/felett	20 020	5 405	25 425	Felhasználó számára a Rendelet 5. § (1) pontja alapján
5-586-1-61		plomba eltávolítása 10 m3/h felett	10 296	2 780	13 076	Felhasználó számára a Rendelet 5. § (1) pontja alapján
5-586-1-42		gázfogyasztó készülék újbóli bekapcsolása	2 288	618	2 906	Felhasználó számára a Rendelet 5. § (1) pontja alapján
<b>FELHASZNÁLÓ KÉRESÉRE MUNKAI DÖNTŐL VÉGZETT VISSZAKAPCSOLÁS 150 %-KAL: LEMEZHÁZAS GÁZMÉRŐK</b>						
5-586-1-62	12 GL	G 6 és alatti	9 438	2 548	11 986	Felhasználó számára a Rendelet 5. § (1) pontja alapján
5-586-1-63		G 10-G 25	25 740	6 950	32 690	Felhasználó számára a Rendelet 5. § (1) pontja alapján
5-586-1-64		G 40- G 65	55 770	15 058	70 828	Felhasználó számára a Rendelet 5. § (1) pontja alapján
5-586-1-65		G 100	102 960	27 799	130 759	Felhasználó számára a Rendelet 5. § (1) pontja alapján
<b>TURBINÁS GÁZMÉRŐK</b>						
5-586-1-66	12 GL	G 250 alatt	85 800	23 166	108 966	Felhasználó számára a Rendelet 5. § (1) pontja alapján



## 8. Gázmérő és gázfogyasztó készülékek újbóli bekapcsolása tartozás rendezését követően - kiszállási díj nem számlázható

SZJ:432220

Tételszám	Rendelés fajta	Megnevezés	Díjtétel (Ft)			Számlázható
			Díj	Áfa 27%	ÁFA-val növelt díj	
<b>TURBINÁS GÁZMÉRŐK</b>						
5-586-1-67	12 GL	G 250 - G 500	102 960	27 799	130 759	Felhasználó számára a Rendelet 5. § (1) pontja alapján
5-586-1-68		G 501 - G 1000	137 280	37 066	174 346	Felhasználó számára a Rendelet 5. § (1) pontja alapján
5-586-1-69		G 1001 - G 5000	205 920	55 598	261 518	Felhasználó számára a Rendelet 5. § (1) pontja alapján
5-586-1-70		G 5000 felett	223 080	60 232	283 312	Felhasználó számára a Rendelet 5. § (1) pontja alapján
<b>FORGÓDUGATTYÚS GÁZMÉRŐK</b>						
5-586-1-71	12 GL	G 100 alatt	51 480	13 900	65 380	Felhasználó számára a Rendelet 5. § (1) pontja alapján
5-586-1-72		G 100 - G 200	72 930	19 691	92 621	Felhasználó számára a Rendelet 5. § (1) pontja alapján
5-586-1-73		G 201 - G 500	102 960	27 799	130 759	Felhasználó számára a Rendelet 5. § (1) pontja alapján
5-586-1-74		G 501 - G 1000	102 960	27 799	130 759	Felhasználó számára a Rendelet 5. § (1) pontja alapján
5-586-1-75		G 1001 - G 5000	205 920	55 598	261 518	Felhasználó számára a Rendelet 5. § (1) pontja alapján

## 8. Gázmérő és gázfogyasztó készülékek újbóli bekapcsolása tartozás rendezését követően - kiszállási díj nem számlázható

SZJ:432220

Tételszám	Rendelés fajta	Megnevezés	Díjtétel (Ft)			Számlázható
			Díj	Áfa 27%	ÁFA-val növelt díj	
<b>FORGÓDUGATTYÚS GÁZMÉRŐK</b>						
5-586-1-76	12 GL	G 5000 felett	223 080	60 232	283 312	Felhasználó számára a Rendelet 5. § (1) pontja alapján
<b>Egyéb módon végrehajtott visszakapcsolás</b>						
5-586-1-77	12 GL	Nyomásszabályozó visszaszerelés 100 m <sup>3</sup> /óra alatt	8 580	2 317	10 897	Felhasználó számára a Rendelet 5. § (1) pontja alapján
5-586-1-78	12 GL	közterületi nyitás/ főelzáró visszanyitás	15 444	4 170	19 614	Felhasználó számára a Rendelet 5. § (1) pontja alapján
5-586-1-79	12 GL	zárótárcsa eltávolítása 1,6-10 m <sup>3</sup> /h-ig	13 728	3 707	17 435	Felhasználó számára a Rendelet 5. § (1) pontja alapján
5-586-1-80	12 GL	fémcs visszaszerelés (zárótárcsa eltávolítással) 16-100 m <sup>3</sup> /h	24 024	6 486	30 510	Felhasználó számára a Rendelet 5. § (1) pontja alapján
5-586-1-81	12 GL	fémcs visszaszerelés (zárótárcsa eltávolítással) 100 m <sup>3</sup> /h felett	30 030	8 108	38 138	Felhasználó számára a Rendelet 5. § (1) pontja alapján
5-586-1-82	12 GL	plombálás eltávolítása 10 m <sup>3</sup> /h felett	15 444	4 170	19 614	Felhasználó számára a Rendelet 5. § (1) pontja alapján
5-586-1-83	12 GL	Meghiúsult felhasználói visszakapcsolás (felhasználó hibájából vagy műszakilag nem megoldható esetekre) Ft/db	1 948	526	2 474	Felhasználó számára a Rendelet 5. § (1) pontja alapján
5-586-1-84	12 GL	Készülékek újbóli bekapcsolása készülékenként Ft/db	3 432	927	4 359	Felhasználó számára a Rendelet 5. § (1) pontja alapján

8. Gázmérő és gázfogyasztó készülékek újbóli bekapcsolása tartozás rendezését követően - kiszállási díj nem számlázható

SZJ:432220

Tételszám	Rendelés fajtája	Megnevezés	Díjtétel (Ft)			Számlázható
			Díj	Áfa 27%	ÁFA-val növelt díj	
<b>FELHASZNÁLÓ KÉRÉSÉRE MUNKASZÜNETI VAGY ÜNNEPNAPON VÉGREHAJTOTT VISSZAKAPCSOLÁS 200 %-KAL</b>						
<b>LEMEZHÁZAS GÁZMÉRŐK</b>						
5-586-1-85	12 GL	G 6 és alatti	12 584	3 398	15 982	Felhasználó számára a Rendelet 5. § (1) pontja alapján
5-586-1-86	12 GL	G 10-G 25	34 320	9 266	43 586	Felhasználó számára a Rendelet 5. § (1) pontja alapján
5-586-1-87	12 GL	G 40- G 65	74 360	20 077	94 437	Felhasználó számára a Rendelet 5. § (1) pontja alapján
5-586-1-88	12 GL	G 100	137 280	37 066	174 346	Felhasználó számára a Rendelet 5. § (1) pontja alapján
<b>TURBINÁS GÁZMÉRŐK</b>						
5-586-1-89	12 GL	G 250 alatt	114 400	30 888	145 288	Felhasználó számára a Rendelet 5. § (1) pontja alapján
5-586-1-90	12 GL	G 250 - G 500	137 280	37 066	174 346	Felhasználó számára a Rendelet 5. § (1) pontja alapján
5-586-1-91	12 GL	G 501 - G 1000	183 040	49 421	232 461	Felhasználó számára a Rendelet 5. § (1) pontja alapján
5-586-1-92	12 GL	G 1001 - G 5000	274 560	74 131	348 691	Felhasználó számára a Rendelet 5. § (1) pontja alapján
5-586-1-93	12 GL	G 5000 felett	297 440	80 309	377 749	Felhasználó számára a Rendelet 5. § (1) pontja alapján

## 8. Gázmérő és gázfogyasztó készülékek újbóli bekapcsolása tartozás rendezését követően - kiszállási díj nem számlázható

SZJ:432220

Tételszám	Rendelés faja	Megnevezés	Díjtétel (Ft)			Számlázható
			Díj	Áfa 27%	ÁFA-val növelt díj	
<b>FELHASZNÁLÓ KÉRÉSÉRE MUNKASZÜNETI VAGY ÜNNEPNAPON VÉGREHAJTOTT VISSZAKAPCSOLÁS 200 %-KAL</b>						
<b>FORGÓDUGATTYÚS GÁZMÉRŐK</b>						
5-586-1-94	12 GL	G 100 alatt	68 640	18 533	87 173	Felhasználó számára a Rendelet 5. § (1) pontja alapján
5-586-1-95	12 GL	G 100 - G 200	97 240	26 255	123 495	Felhasználó számára a Rendelet 5. § (1) pontja alapján
5-586-1-96	12 GL	G 201 - G 500	137 280	37 066	174 346	Felhasználó számára a Rendelet 5. § (1) pontja alapján
5-586-1-97	12 GL	G 501 - G 1000	137 280	37 066	174 346	Felhasználó számára a Rendelet 5. § (1) pontja alapján
5-586-1-98	12 GL	G 1001 - G 5000	274 560	74 131	348 691	Felhasználó számára a Rendelet 5. § (1) pontja alapján
5-586-1-99	12 GL	G 5000 felett	297 440	80 309	377 749	Felhasználó számára a Rendelet 5. § (1) pontja alapján
<b>Egyéb módon végrehajtott visszakapcsolás</b>						
5-586-1-100	12 GL	Nyomásszabályozó visszaszerelés 100 m <sup>3</sup> /óra alatt	11 440	3 089	14 529	Felhasználó számára a Rendelet 5. § (1) pontja alapján
5-586-1-101	12 GL	közterületi nyitás/ főelzáró visszanyitás	20 592	5 560	26 152	Felhasználó számára a Rendelet 5. § (1) pontja alapján
5-586-1-102	12 GL	zárótárcsa eltávolítása 1,6-10 m <sup>3</sup> /h-ig	18 304	4 942	23 246	Felhasználó számára a Rendelet 5. § (1) pontja alapján

## 8. Gázmérő és gázfogyasztó készülékek újbóli bekapcsolása tartozás rendezését követően - kiszállási díj nem számlázható

SZJ:432220

Tételszám	Rendelés fajta	Megnevezés	Díjtétel (Ft)			Számlázható
			Díj	Áfa 27%	ÁFA-val növelt díj	
<b>Egyéb módon végrehajtott visszakapcsolás</b>						
5-586-1-103	12 GL	fémess visszanyitás (zárótárcsa eltávolítással) 16-100 m3/h	32 032	8 649	40 681	Felhasználó számára a Rendelet 5. § (1) pontja alapján
5-586-1-104	12 GL	fémess visszanyitás (zárótárcsa eltávolítással) 100 m3/h felett	44 616	12 046	56 662	Felhasználó számára a Rendelet 5. § (1) pontja alapján
5-586-1-105	12 GL	plombálás eltávolítása 10 m3/h felett	20 592	5 560	26 152	Felhasználó számára a Rendelet 5. § (1) pontja alapján
5-586-1-106	12 GL	Meghiúsult felhasználói visszakapcsolás (felhasználó hibájából vagy műszakilag nem megoldható esetekre) Ft/db	2 597	701	3 298	Felhasználó számára a Rendelet 5. § (1) pontja alapján
5-586-1-107	12 GL	Készülékek újbóli bekapcsolása készülékenként Ft/db	4 576	1 236	5 812	Felhasználó számára a Rendelet 5. § (1) pontja alapján
5-586-1-41	12 GL	Előre fizető gázmérő felszerelése, valamint hagyományos gázmérő előre fizető mérőeszközre történő cseréje	6 292	1 699	7 991	Felhasználó számára a Rendelet 5. § (1) pontja alapján
5-586-1-44	12 GL	Előre fizető gázmérő leszerelése, valamint előre fizető hagyományos gázmérő mérőeszközre történő cseréje	6 292	1 699	7 991	Felhasználó számára a Rendelet 5. § (1) pontja alapján

**9. Gázmérő és gázfogyasztó készülékek egyéb műszaki okból történő lezárása és újbóli bekapcsolása - kiszállási díj nem számlázható**

SZJ:432220

Tételszám	Rendelés fajtája	Megnevezés	Díjtétel (Ft)			Számlázható
			Díj	Áfa 27%	ÁFA-val növelt díj	
<b>LEMEZHÁZAS GÁZMÉRŐK</b>						
5-583-2-25	12 FK	G 6 és alatti leszerelés	6 292	1 699	7 991	Felhasználó számára a Rendelet 1. § (1) 8. pontja alapján
5-583-2-26	12 FK	G 10-G 25 leszerelés	17 160	4 633	21 793	Felhasználó számára a Rendelet 1. § (1) 8. pontja alapján
5-583-2-42	12 FK	G 40- G 65 leszerelés	37 180	10 039	47 219	Felhasználó számára a Rendelet 1. § (1) 8. pontja alapján
5-583-2-43	12 FK	G 100 leszerelés	68 640	18 533	87 173	Felhasználó számára a Rendelet 1. § (1) 8. pontja alapján
<b>TURBINÁS GÁZMÉRŐK</b>						
5-583-2-44	12 FK	G 250 alatt leszerelés	57 200	15 444	72 644	Felhasználó számára a Rendelet 1. § (1) 8. pontja alapján
5-583-2-45	12 FK	G 250 - G 500 leszerelés	68 640	18 533	87 173	Felhasználó számára a Rendelet 1. § (1) 8. pontja alapján
5-583-2-46	12 FK	G 501- G 1000 leszerelés	91 520	24 710	116 230	Felhasználó számára a Rendelet 1. § (1) 8. pontja alapján
5-583-2-47	12 FK	G 1001 - G 5000 leszerelés	137 280	37 066	174 346	Felhasználó számára a Rendelet 1. § (1) 8. pontja alapján

## 9. Gázmérő és gázfogyasztó készülékek egyéb műszaki okból történő lezárása és újbóli bekapcsolása - kiszállási díj nem számlázható

SZJ:432220

Tételszám	Rendelés fajtája	Megnevezés	Díjtétel (Ft)			Számlázható
			Díj	Áfa 27%	ÁFA-val növelt díj	
<b>TURBINÁS GÁZMÉRŐK</b>						
5-583-2-48	12 FK	G 5000 felett leszerelés	148 720	40 154	188 874	Felhasználó számára a Rendelet 1. § (1) 8. pontja alapján
<b>FORGÓDUGATTYÚS GÁZMÉRŐK</b>						
5-583-2-49	12 FK	G 100 alatt leszerelés	34 320	9 266	43 586	Felhasználó számára a Rendelet 1. § (1) 8. pontja alapján
5-583-2-50	12 FK	G 100 - G 200 leszerelés	48 620	13 127	61 747	Felhasználó számára a Rendelet 1. § (1) 8. pontja alapján
5-583-2-51	12 FK	G 201 - G 500 leszerelés	68 640	18 533	87 173	Felhasználó számára a Rendelet 1. § (1) 8. pontja alapján
5-583-2-52	12 FK	G 501- G 1000 leszerelés	68 640	18 533	87 173	Felhasználó számára a Rendelet 1. § (1) 8. pontja alapján
5-583-2-53	12 FK	G 1001 - G 5000 leszerelés	137 280	37 066	174 346	Felhasználó számára a Rendelet 1. § (1) 8. pontja alapján
5-583-2-54	12 FK	G 5000 felett leszerelés	148 720	40 154	188 874	Felhasználó számára a Rendelet 1. § (1) 8. pontja alapján

## 9. Gázmérő és gázfogyasztó készülékek egyéb műszaki okból történő lezárása és újbóli bekapcsolása - kiszállási díj nem számlázható

SZJ:432220

Tételszám	Rendelés fajtája	Megnevezés	Díjtétel (Ft)			Számlázható
			Díj	Áfa 27%	ÁFA-val növelt díj	
<b>Egyéb módon végrehajtott le-/kizárás</b>						
5-583-2-55	12 FK	Nyomásszabályozó leszerelés 100 m <sup>3</sup> /óra alatt	5 720	1 544	7 264	Felhasználó számára a Rendelet 1. § (1) 8. pontja alapján
5-583-2-11	12 FK	közterületi zárás/főelzáróval történő zárás	9 152	2 471	11 623	Felhasználó számára a Rendelet 1. § (1) 8. pontja alapján
5-583-2-12	12 FK	A lezárás zárótárcsa beépítésével 1,6-10 m <sup>3</sup> /h	9 152	2 471	11 623	Felhasználó számára a Rendelet 1. § (1) 8. pontja alapján
5-583-2-56	12 FK	fémese kizárás (zárótárcsa beépítésével) 16-100 m <sup>3</sup> /h	10 296	2 780	13 076	Felhasználó számára a Rendelet 1. § (1) 8. pontja alapján
5-583-2-57	12 FK	fémese kizárás (zárótárcsa beépítésével) 100 m <sup>3</sup> /h felett	16 588	4 479	21 067	Felhasználó számára a Rendelet 1. § (1) 8. pontja alapján
5-583-2-58	12 FK	plombálás 10 m <sup>3</sup> /h felett	10 296	2 780	13 076	Felhasználó számára a Rendelet 1. § (1) 8. pontja alapján



9. Gázmérő és gázfogyasztó készülékek egyéb műszaki okból történő lezárása és újbóli bekapcsolása - kiszállási díj nem számlázható

SZJ:432220

Tételszám	Rendelés fajtája	Megnevezés	Díjtétel (Ft)			Számlázható
			Díj	Áfa 27%	ÁFA-val növelt díj	
<b>ÚJBÓLI BEKAPCSOLÁS</b>						
<b>LEMEZHÁZAS GÁZMÉRŐK</b>						
5-583-2-59	12 FK	G 6 és alatti visszaszerelés	6 292	1 699	7 991	Felhasználó számára a Rendelet 1. § (1) 8. pontja alapján
5-583-2-60	12 FK	G 10-G 25 visszaszerelés	17 160	4 633	21 793	Felhasználó számára a Rendelet 1. § (1) 8. pontja alapján
5-583-2-61	12 FK	G 40- G 65 visszaszerelés	37 180	10 039	47 219	Felhasználó számára a Rendelet 1. § (1) 8. pontja alapján
5-583-2-62	12 FK	G 100 visszaszerelés	68 640	18 533	87 173	Felhasználó számára a Rendelet 1. § (1) 8. pontja alapján
<b>TURBINÁS GÁZMÉRŐK</b>						
5-583-2-63	12 FK	G 250 alatt visszaszerelés	57 200	15 444	72 644	Felhasználó számára a Rendelet 1. § (1) 8. pontja alapján
5-583-2-64	12 FK	G 250 - G 500 visszaszerelés	68 640	18 533	87 173	Felhasználó számára a Rendelet 1. § (1) 8. pontja alapján

9. Gázmérő és gázfogyasztó készülékek egyéb műszaki okból történő lezárása és újbóli bekapcsolása - kiszállási díj nem számlázható

SZJ:432220

Tételszám	Rendelés fajta	Megnevezés	Díjtétel (Ft)			Számlázható
			Díj	Áfa 27%	ÁFA-val növelt díj	
<b>ÚJBÓLI BEKAPCSOLÁS</b>						
<b>TURBINÁS GÁZMÉRŐK</b>						
5-583-2-65	12 FK	G 501- G 1000 visszaszerelés	91 520	24 710	116 230	Felhasználó számára a Rendelet 1. § (1) 8. pontja alapján
5-583-2-66	12 FK	G 1001 - G 5000 visszaszerelés	137 280	37 066	174 346	Felhasználó számára a Rendelet 1. § (1) 8. pontja alapján
5-583-2-67	12 FK	G 5000 felett visszaszerelés	148 720	40 154	188 874	Felhasználó számára a Rendelet 1. § (1) 8. pontja alapján
<b>FORGÓ DUGATTYÚS GÁZMÉRŐK</b>						
5-583-2-68	12 FK	G 100 alatt visszaszerelés	34 320	9 266	43 586	Felhasználó számára a Rendelet 1. § (1) 8. pontja alapján
5-583-2-69	12 FK	G 100 - G 200 visszaszerelés	48 620	13 127	61 747	Felhasználó számára a Rendelet 1. § (1) 8. pontja alapján
5-583-2-70	12 FK	G 201 - G 500 visszaszerelés	68 640	18 533	87 173	Felhasználó számára a Rendelet 1. § (1) 8. pontja alapján
5-583-2-71	12 FK	G 501- G 1000 visszaszerelés	68 640	18 533	87 173	Felhasználó számára a Rendelet 1. § (1) 8. pontja alapján
5-583-2-72	12 FK	G 1001 - G 5000 visszaszerelés	137 280	37 066	174 346	Felhasználó számára a Rendelet 1. § (1) 8. pontja alapján
5-583-2-73	12 FK	G 5000 felett visszaszerelés	148 720	40 154	188 874	Felhasználó számára a Rendelet 1. § (1) 8. pontja alapján

9. Gázmérő és gázfogyasztó készülékek egyéb műszaki okból történő lezárása és újbóli bekapcsolása - kiszállási díj nem számlázható  
SZJ:432220

Tételszám	Rendelés fajtája	Megnevezés	Díjtétel (Ft)			Számlázható
			Díj	Áfa 27%	ÁFA-val növelt díj	
<b>ÚJBÓLI BEKAPCSOLÁS</b>						
<b>Egyéb módon végrehajtott bekapcsolás</b>						
5-583-2-74	12 FK	Nyomásszabályozó visszaszerelés 100 m <sup>3</sup> /óra alatt	5 720	1 544	7 264	Felhasználó számára a Rendelet 1. § (1) 8. pontja alapján
5-583-2-75	12 FK	közterületi nyitás/főelzáró visszanyitás	10 296	2 780	13 076	Felhasználó számára a Rendelet 1. § (1) 8. pontja alapján
5-583-2-76	12 FK	Zárótárcsa eltávolítása 1,6-10 m <sup>3</sup> /h	9 152	2 471	11 623	Felhasználó számára a Rendelet 1. § (1) 8. pontja alapján
5-583-2-77	12 FK	fém visszanyitás (zárótárcsa eltávolítással) 16-100 m <sup>3</sup> /h	16 016	4 324	20 340	Felhasználó számára a Rendelet 1. § (1) 8. pontja alapján
5-583-2-78	12 FK	fém visszanyitás (zárótárcsa eltávolítással) 100 m <sup>3</sup> /h felett	20 020	5 405	25 425	Felhasználó számára a Rendelet 1. § (1) 8. pontja alapján
5-583-2-79	12 FK	plomba eltávolítása 10 m <sup>3</sup> /h felett	10 296	2 780	13 076	Felhasználó számára a Rendelet 1. § (1) 8. pontja alapján
5-583-2-04	12 FK	Készülékek lezárása (ledugózás) vagy visszakapcsolása készülékenként Ft/db	2 288	618	2 906	Felhasználó számára a Rendelet 1. § (1) 8. pontja alapján
5-583-2-33	12 FK	Gáz alatti munka épületen belül ráfordításos alapon Ft/óra/fő	5 800	1 566	7 366	Felhasználó számára a Rendelet 1. § (1) 8. pontja alapján
5-583-2-08	12 FK	Gázmérő műhelybe szállítása	2 042	551	2 593	Felhasználó számára a Rendelet 1. § (1) 8. pontja alapján
5-583-2-40	12 FK	Előre fizető gázmérő felszerelése, valamint hagyományos gázmérő előre fizető mérőeszközre történő cseréje	6 292	1 699	7 991	Felhasználó számára a Rendelet 1. § (1) 8. pontja alapján

**10. Gázmérővel kapcsolatos egyéb szolgáltatások - kiszállási díj nem számlázható**

SZJ:432220

Tételszám	Rendelés fajta	Megnevezés	Díjtétel (Ft)			Számlázható
			Díj	Áfa 27%	ÁFA-val növelt díj	
5-584-1-04	12 GI	Gázzivárgás megszüntetése gázmérőkötéseknél, ráfordított idő arányában Ft/óra/fő	5 720	1 544	7 264	Felhasználó számára Rendelet 1. § (1) 9. pontja alapján
5-584-1-03	12 GI	Gáz alatti munka épületen belül Ft/óra/fő	5 800	1 566	7 366	

## 11. Rendkívüli gázmérő leolvasás - kiszállási díj nem számlázható

SZJ: 841318

Tételszám	Rendelés fajta	Megnevezés	Díjtétel (Ft)			Számlázható
			Díj	Áfa 27%	ÁFA-val növelt díj	
1.5-01.	12 EL	A felhasználó/ kereskedő igénye alapján, nem alapszolgáltatásként végzendő rendkívüli gázmérő leolvasás. Ft/db	5 271	1 423	6 694	Megrendelő/ felhasználó számára a Rendelet 1. § (1) 6. pontja alapján
5-583-1-33		Peresítés miatt végzendő gázmérő leolvasás járási hivatali megkereséssel. Ráfordításos alapon számlázandó Ft/db	5 620	1 517	7 137	

**12. Előre fizető gázmérő biztosítása szociálisan nem rászoruló felhasználó részére és feltöltő kártya pótlása**

SZJ: 841318

Tételszám	Rendelés faja	Megnevezés	Díjtétel (Ft)			Számlázható
			Díj	Áfa 27%	ÁFA-val növelt díj	
1.15-01.	12 GB	Előre fizető gázmérő értékkülönbözete Ft	értékkülönbözettel			Rendszerhasználó számára a Rendelet 1. § (1) 2. pontja alapján
1.15-02.		Felhasználó hibájából megrongálódott, vagy elveszett előre fizető mérő feltöltő kártya pótlása	1 020	275	1 295	

**13. Gáz csatlakozóvezeték és felhasználói berendezés műszaki-biztonsági felülvizsgálat ismételt elvégzése a jogszabályi határidőn belül; vagy első alkalommal történő elvégzése, amennyiben a korábban megkísérelt felülvizsgálat a felhasználó hibájából meghiúsult**

Tételszám	Rendelés fajtája	Megnevezés	Díjtétel (Ft)			Számlázható
			Díj	Áfa 27%	ÁFA-val növelt díj	
1.21-01	12FK	Felszámítható díj maximális összege Ft/eset	4 120	1 112	5 232	Felhasználó számára a Rendelet 10.§ (1) pontja alapján

**14. A felhasználó szerződésszegése esetén külön díj ellenében végezhető szolgáltatások**

Tételszám	Rendelés fajtája	Megnevezés	Díjtétel (Ft)			Számlázható
			Díj	Áfa 27%	ÁFA-val növelt díj	
1.20-00	12FF	fizetési felszólítás Ft/oldal	18	5	23	Felhasználó számára a Rendelet 6. § 1. pontja alapján
1.20-01	12FF	normál küldemény postai díja Ft/küldemény	160	43	203	Felhasználó számára a Rendelet 6. § 1. pontja alapján
1.20-02	12FF	tértivevényes küldemény postai díja Ft/küldemény	605	163	768	Felhasználó számára a Rendelet 6. § 1. pontja alapján



**15. A felhasználó előzetes értesítése és az előzetes időpont-egyeztetés ellenére a felhasználó által megrendelt külön díjas szolgáltatás teljesítésének a felhasználónak felróható okból történő elmaradása esetén felszámítható díj**

Tételszám	Rendelés fajtá	Megnevezés	Díjtétel (Ft)			Számlázható
			Díj	Áfa 27%	ÁFA-val növelt díj	
1.21-01	12FK	Felszámítható díj maximális összege Ft/eset	4 120	1 112	5 232	Felhasználó számára a Rendelet 10. § 1. pontja alapján

**16. Számlamásolat-készítés naptári évenként és fogyasztási helyenként a harmadik alkalomtól kezdődően**

SZJ:821911

Tételszám	Rendelés fajta	Megnevezés	Díjtétel (Ft)			Számlázható
			Díj	Áfa 27%	ÁFA-val növelt díj	
1.13-01.	12FM	Számlamásolat készítése esetén azonos számlánként, készpénz-átutalási megbízások pótlása esetén ugyanazon számlához tartozó készpénz-átutalási megbízásonként a második alkalmat követően Ft/oldal	18	5	23	Felhasználó számára a Rendelet 1. § (1) 5. pontja alapján
1.13-02.	12 FM	Számlamásolat készítése esetén azonos számlánként, készpénz-átutalási megbízások pótlása esetén ugyanazon számlához tartozó készpénz-átutalási megbízásonként a második alkalmat követően személyes átvétel esetében összesen legfeljebb Ft	200	54	254	Felhasználó számára a Rendelet 1. § (1) 5. pontja alapján
1.13-03.	12 FM	Számlamásolat készítése esetén azonos számlánként, készpénz-átutalási megbízások pótlása esetén ugyanazon számlához tartozó készpénz-átutalási megbízásonként a második alkalmat követően postai továbbítás esetén Ft/normál küldemény	110	0	110	Felhasználó számára a Rendelet 1. § (1) 5. pontja alapján

## 16. Számlamásolat-készítés naptári évenként és fogyasztási helyenként a harmadik alkalomtól kezdődően

SZJ:821911

Tételszám	Rendelés fajtája	Megnevezés	Díjtétel (Ft)			Számlázható
			Díj	Áfa 27%	ÁFA-val növelt díj	
1.13-04.	12 FM	Számlamásolat készítése esetén azonos számlánként, készpénz-átutalási megbízások pótlása esetén ugyanazon számlához tartozó készpénz-átutalási megbízásonként a második alkalmat követően postai továbbítás esetén Ft/tértivevényes küldemény	525	0	525	Felhasználó számára a Rendelet 1. § (1) 5. pontja alapján
1.14-01.	12FA	A távlehívható fogyasztásmérő berendezésből kinyerhető, a felhasználó földgázfogyasztására vonatkozó elszámolási alapadatokon felüli adatok felhasználó rendelkezésére bocsátása azonos mérési időszakra vonatkozóan, 12 hónapon belül a második alkalmat követően Ft/mérési pont	1 800	486	2 286	Felhasználó számára a Rendelet 1. § (1) 7. pontja alapján

**17. Nem elosztói tevékenységhez rendelhető veszélyhelyzet elhárítás - kiszállási díj nem számlázható**

SZJ:432220

Tételszám	Rendelés faja	Megnevezés	Díjtétel (Ft)			Számlázható
			Díj	Áfa 27%	ÁFA-val növelt díj	
1.7-01.	12 VE	Felhasználói rendszeren keletkezett veszélyhelyzet elhárítása szolgáltatói tulajdonban lévő mérő, nyom.szab. kivételével. <u>Felhasználó kikapcsolása:</u> - kéményseprő közszolgáltató, - Területi Műszaki Biztonsági Felügyelet, vagy - a rendőrség felhívása alapján Ráfordításos alapon számlázandó Ft/óra/fő	5 720	1 544	7 264	Felhasználó számára a Rendelet 1. § (1) 9. pontja alapján
<b>Hivatalos munkaidőn túl 150 %-kal:</b>						
1.7-02.	12 VE	Felhasználói rendszeren keletkezett veszélyhelyzet elhárítása szolgáltatói tulajdonban lévő mérő, nyom.szab. kivételével. Ráfordításos alapon számlázandó Ft/óra/fő	8 580	2 317	10 897	Felhasználó számára a Rendelet 1. § (1) 9. pontja alapján

17. Nem elosztói tevékenységhez rendelhető veszélyhelyzet elhárítás - kiszállási díj  
nem számlázható

SZJ:432220

Tételszám	Rendelés fajta	Megnevezés	Díjtétel (Ft)			Számlázható
			Díj	Áfa 27%	ÁFA-val növelt díj	
<b>Munkaszüneti napon 200 %-kal:</b>						
1.7-03.	12 VE	Felhasználói rendszeren keletkezett veszélyhelyzet elhárítása szolgáltatói tulajdonban lévő mérő, nyom.szab. kivételével. Ráfordításos alapon számlázandó Ft/óra/fő	11 440	3 089	14 529	Felhasználó számára a Rendelet 1. § (1) 9. pontja alapján

## II. Külön díjazás ellenében végzett, de a 17/2013. (IV.30.) NFM rendelet hatálya alá nem tartozó díjak, szolgáltatások:

### Kiszállási díj SZJ:84318

Tételszám	Rendelés fajta	Megnevezés	Díjtétel (Ft)			Számlázható
			Díj	Áfa 27%	ÁFA-val növelt díj	
		Kiszállási díj (felhasználó, kereskedő, egyetemes szolgáltató megrendelésére végzett szolgáltatások esetében)* Telephelyen belül, és kívül a kiszállásban résztvevő gépjárművek, és dolgozók számától függően fogyasztási helyenként:				Felhasználó/szolgáltatót igénybe vevő számára, kivéve a Rendeletben meghatározott, elosztó által ingyenesen és térítés ellenében nyújtandó szolgáltatások körét
1-1-01		Gépjármű üzemelési ktg Ft/gk	2 370	640	3 010	
1-1-02		Útidő Ft/fő	1 840	497	2 337	

Megjegyzés::Egyes esetekben önállóan, vagy kapcsolódó díjtétellel együtt

**A. Vezetékszakítással (rongálással) kapcsolatos munkák - kiszállási díj számlázható**

Tételszám	Rendelés faja	Megnevezés	Díjtétel (Ft)			Számlázható
			Díj	Áfa 27%	ÁFA-val növelt díj	
4.1.4-1-02.	12 VS	Rongálást okozó felróható ok miatti károkozás esetén, munkaidőben történő beavatkozás esetén Ft/óra/fő	16 628	-	16 628	Rongálást okozó számára
4.1.4-1-03.	12 VS	Rongálást okozó felróható ok miatti károkozás esetén, munkaidőn kívül történő beavatkozás esetén Ft/óra/fő	23 364	-	23 364	Rongálást okozó számára
4.1.4-1-04.	12 VS	Rongálást okozó felróható ok miatti károkozás esetén, munkaszüneti vagy ünnepnapon történő beavatkozás esetén Ft/óra/fő	30 048	-	30 048	Rongálást okozó számára
Telephelyen belül a kiszállásban résztvevő gépjárművek, és dolgozók számától függően						
4.1.4-1-06.	12 VS	Gépjármű üzemelési ktg Ft/gk	2 370	-	2 370	Rongálást okozó számára
4.1.4-1-07.	12 VS	Útidő Ft/fő	1 840	-	1 840	Rongálást okozó számára
Telephelyen kívül minimum a telephelyen belüli összeg, vagy az alábbiak szerinti gépjármű üzemelési költség, és útidő együttesen						
4.1.4-1-08.	12 VS	Gépjármű üzemelési ktg kisteher-gépkocsi Ft/km	88	-	88	Rongálást okozó számára
4.1.4-1-09.	12 VS	Gépjármű üzemelési ktg nagyteher-gépkocsi Ft/km	117	-	117	Rongálást okozó számára
4.1.4-1-10.	12 VS	Útidő Ft/fő	2 540	-	2 540	Rongálást okozó számára

**B. Elosztó- és leágazó vezeték közműre kötése, áthelyezése - kiszállási díj számlázható**

SZJ:432220

Tételszám	Rendelés fajta	Megnevezés	Díjtétel (Ft)			Számlázható
			Díj	Áfa 27%	ÁFA-val növelt díj	
4.1.4-3-01	12 IE	1" - D32 átmérőig Ft/db	11 600	3 132	14 732	Felhasználó/szolgáltatást igénybe vevő
4.1.4-3-02	12 IE	2" - D63 átmérőig Ft/db	23 200	6 264	29 464	Felhasználó/szolgáltatást igénybe vevő
4.1.4-3-03	12 IE	NA 100 - D110 átmérőig Ft/db	34 800	9 396	44 196	Felhasználó/szolgáltatást igénybe vevő
4.1.4-3-04	12 IE	Gáz alatti munka ráfordított idő arányában Ft/óra/fő	5 800	1 566	7 366	Felhasználó/szolgáltatást igénybe vevő
4.1.4-3-05	12 IE	Szakfelügyelet biztosítása megrendelés alapján idegen közműépítésnél ráfordított idő arányában Ft/óra/fő	5 720	1 544	7 264	Felhasználó/szolgáltatást igénybe vevő
A munkavégzés előfeltétele a munkavégzéshez szükséges munkaárok elkészítése, melyet a díjtétel nem tartalmaz. Ennek elszámolása a közbeszerzési eljárás keretében kiválasztott vállalkozó díjtétele alapján történik.						Felhasználó/szolgáltatást igénybe vevő



**C. Meglévő csatlakozó vezetékre történő rákötés épületen belül - kiszállási díj számlázható**

SZJ:432220

Tételszám	Rendelés fajta	Megnevezés	Díjtétel (Ft)			Számlázható
			Díj	Áfa 27%	ÁFA-val növelt díj	
4.1.4-2-01	12 VR	1" átmérő, 1 felhasználó esetén	11 600	3 132	14 732	Szolgáltatást igénybe vevő
4.1.4-2-02	12 VR	1" átmérőig, 10 felhasználó számig	23 200	6 264	29 464	Szolgáltatást igénybe vevő
4.1.4-2-03	12 VR	2" átmérőig, 10 felhasználó számig	34 800	9 396	44 196	Szolgáltatást igénybe vevő
4.1.4-2-04	12 VR	2" átmérőig, 10 felhasználó felett	40 600	10 962	51 562	Szolgáltatást igénybe vevő
4.1.4-2-05	12 VR	3" átmérőig, 10 felhasználó kiértékelésig	40 600	10 962	51 562	Szolgáltatást igénybe vevő
4.1.4-2-06	12 VR	3" átmérőig, 10 felhasználó felett	46 400	12 528	58 928	Szolgáltatást igénybe vevő

**D. Építésügyi hatósági engedélyhez nyilatkozat kiadása - kiszállási díj számlázható**

SZJ: 711211

Tételszám	Rendelés fajta	Megnevezés	Díjtétel (Ft)			Számlázható
			Díj	Áfa 27%	ÁFA-val növelt díj	
1.11-01.	12MV	Építésügyi hatósági engedélyhez nyilatkozat kiadása Ft/db	2 900	783	3 683	Szolgáltatást igénybe vevő
1.11-02.	12MV	Amennyiben a nyilatkozat kiadásához helyszíni szemle szükséges, akkor a fenti díjtételen felül a ráfordított idő is érvényesítendő Ft/óra/fő	5 800	1 566	7 366	Szolgáltatást igénybe vevő

**E. Közműegyeztetés**

SZJ: 711211

Tételszám	Rendelés fajta	Megnevezés	Díjtétel (Ft)			Számlázható
			Díj	Áfa 27%	ÁFA- val növelt díj	
1.2-01.	12MV	Közműegyeztet és Ft/óra/fő	5 800	1 566	7 366	Szolgáltatást igénybe vevő

**Közműegyeztetés dokumentumainak fénymásolása**

SZJ: 821911

Tételszám	Rendelés fajta	Megnevezés	Díjtétel (Ft)			Számlázható
			Díj	Áfa 27%	ÁFA- val növelt díj	
1.8-01.	12FM	Fénymásolás (Ft/A4lap)	34	9	43	Szolgáltatást igénybe vevő

**F. Csatlakozó vezeték és felhasználói berendezés megrendelésre végzett bekapcsolás előtti ellenőrzése - kiszállási díj számlázható**

SZJ: 432220

Tételszám	Rendelés fajta	Megnevezés	Díjtétel (Ft)			Számlázható
			Díj	Áfa 27%	ÁFA-val növelt díj	
5-911-1-01	12 MA	Csatlakozóvezeték és felhasználói berendezés ellenőrzése egyetemes szolgáltatásra nem jogosult felhasználó esetében Ft/óra/fő	5 800	1 566	7 366	Szolgáltatást igénybe vevő
5-911-1-02	12 MA	Az egyetemes szolgáltatásra nem jogosult ügyfél hibájából meghiúsult helyszíni biztonsági ellenőrzési eljárás Ft/db	4 048	1 093	5 141	Szolgáltatást igénybe vevő

**G. Felhasználási helyen ismételt üzembe helyezés előtti ellenőrzés - kiszállási díj számlázható**

SZJ: 432220

Tételszám	Rendelés fajta	Megnevezés	Díjtétel (Ft)			Számlázható
			Díj	Áfa 27%	ÁFA- val növelt díj	
7-303-1-01	12 NP	Felhasználói rendszer ellenőrzése, nyomáspróbája egyetemes szolgáltatásra nem jogosult felhasználó esetében, kivéve az első bekapcsolás előtti ellenőrzést Ft/óra/fő	5 800	1 566	7 366	Szolgáltatást igénybe vevő
7-303-1-02	12 NP	Az egyetemes szolgáltatásra nem jogosult ügyfél hibájából meghiusult helyszíni felhasználói rendszer ellenőrzése, nyomáspróbája, kivéve az első bekapcsolás előtti ellenőrzést Ft/db	4 048	1 093	5 141	Szolgáltatást igénybe vevő

**H. Gázmérő felszerelése egyéb műszaki, biztonsági okból és idegen tulajdonú mérő hitelesítése miatt - kiszállási díj nem számlázható**

SZJ: 432220

Tételszám	Rendelés fajtája	Megnevezés	Díjtétel (Ft)			Számlázható
			Díj	Áfa 27%	ÁFA-val növelt díj	
<b>LEMEZHÁZAS GÁZMÉRŐK</b>						
7-101-1-08	12 GL	G 6 és alatti	6 292	1 699	7 991	Megrendelő
7-101-1-09	12 GL	G 10-G 25	17 160	4 633	21 793	Megrendelő
7-101-1-15	12 GL	G 40- G 65	37 180	10 039	47 219	Megrendelő
7-101-1-16	12 GL	G 100	68 640	18 533	87 173	Megrendelő
<b>TURBINÁS GÁZMÉRŐK</b>						
7-101-1-17	12 GL	G 250 alatt	57 200	15 444	72 644	Megrendelő
7-101-1-18	12 GL	G 250 - G 500	68 640	18 533	87 173	Megrendelő
7-101-1-19	12 GL	G 501 - G 1000	91 520	24 710	116 230	Megrendelő
7-101-1-20	12 GL	G 1001 - G 5000	137 280	37 066	174 346	Megrendelő
7-101-1-21	12 GL	G 5000 felett	148 720	40 154	188 874	Megrendelő
<b>FORGÓ DUGATTYÚS GÁZMÉRŐK</b>						
7-101-1-22	12 GL	G 100 alatt	34 320	9 266	43 586	Megrendelő
7-101-1-23	12 GL	G 100 - G 200	48 620	13 127	61 747	Megrendelő
7-101-1-24	12 GL	G 201 - G 500	68 640	18 533	87 173	Megrendelő
7-101-1-25	12 GL	G 501 - G 1000	68 640	18 533	87 173	Megrendelő
7-101-1-26	12 GL	G 1001 - G 5000	137 280	37 066	174 346	Megrendelő
7-101-1-27	12 GL	G 5000 felett	148 720	40 154	188 874	Megrendelő
7-101-1-07	12 GL	Mérőkötés átalakítása ráfordított idő arányában Ft/óra/fő	5 720	1 544	7 264	Megrendelő
7-101-1-12	12 GL	közterületi nyitás/ főelzáróval történő nyitás	10 296	2 780	13 076	Megrendelő
7-101-1-13	12 GL	A nyitás zárótárcsa eltávolítással 1,6-10 m3/h	9 152	2 471	11 623	Megrendelő
7-101-1-28	12 GL	fém visszanyitás (zárótárcsa eltávolítással) 16-100 m3/h	16 016	4 324	20 340	Megrendelő
7-101-1-29	12 GL	fém visszanyitás (zárótárcsa eltávolítással) 100 m3/h felett	20 020	5 405	25 425	Megrendelő
7-101-1-30	12 GL	plomba eltávolítás 10 m3/h felett	10 296	2 780	13 076	Megrendelő
7-101-1-14	12 GL	Készülékek újbóli bekapcsolása készülékenként Ft/db	2 288	618	2 906	Megrendelő

**I. Gázmérő cseréje egyéb műszaki, biztonsági okból és idegen tulajdonú mérő cseréje - kiszállási díj nem számlázható**

SZJ: 432220

Tételszám	Rendelés fajta	Megnevezés	Díjtétel (Ft)			Számlázható
			Díj	Áfa 27%	ÁFA-val növelt díj	
<b>LEMEZHÁZAS GÁZMÉRŐK</b>						
5-582-1-08	12 GL	G 6 és alatti	6 292	1 699	7 991	Megrendelő
5-582-1-09	12 GL	G 10-G 25	17 160	4 633	21 793	Megrendelő
5-582-1-14	12 GL	G 40- G 65	37 180	10 039	47 219	Megrendelő
5-582-1-15	12 GL	G 100	68 640	18 533	87 173	Megrendelő
<b>TURBINÁS GÁZMÉRŐK</b>						
5-582-1-16	12 GL	G 250 alatt	57 200	15 444	72 644	Megrendelő
5-582-1-17	12 GL	G 250 - G 500	68 640	18 533	87 173	Megrendelő
5-582-1-18	12 GL	G 501 - G 1000	91 520	24 710	116 230	Megrendelő
5-582-1-19	12 GL	G 1001 - G 5000	137 280	37 066	174 346	Megrendelő
5-582-1-20	12 GL	G 5000 felett	148 720	40 154	188 874	Megrendelő
<b>FORGÓ DUGATTYÚS GÁZMÉRŐK</b>						
5-582-1-21	12 GL	G 100 alatt	34 320	9 266	43 586	Megrendelő
5-582-1-22	12 GL	G 100 - G 200	48 620	13 127	61 747	Megrendelő
5-582-1-23	12 GL	G 201 - G 500	68 640	18 533	87 173	Megrendelő
5-582-1-24	12 GL	G 501 - G 1000	68 640	18 533	87 173	Megrendelő
5-582-1-25	12 GL	G 1001 - G 5000	137 280	37 066	174 346	Megrendelő
5-582-1-26	12 GL	G 5000 felett	148 720	40 154	188 874	Megrendelő
5-582-1-07	12 GL	Mérőkötés átalakítása ráfordított idő arányában	5 800	1 566	7 366	Megrendelő
5-582-1-13	12 GL	Megrendelésre végzendő gázmérő ellenőrzés idegen tulajdonú mérőcserénél. Ft/óra/fő	5 800	1 566	7 366	Megrendelő

**J. Gáznyomás szabályozóval kapcsolatos ipari szolgáltatások - kiszállási díj nem számlázható**  
SZJ: 432220

Tételszám	Rendelés fajta	Megnevezés	Díjtétel (Ft)			Számlázható
			Díj	Áfa 27%	ÁFA-val növelt díj	
5-585-1-01	12GL	Házi gáz nyomásszabályozó üzembe helyezése ellenőrzéssel együtt Ft/db	5 720	1 544	7 264	Felhasználó
5-585-1-02	12GL	Gáznyomás szabályozó le- vagy felszerelése Ft/db	5 720	1 544	7 264	Felhasználó
5-585-1-03	12GL	Gáznyomás szabályozó csere, gáz alá helyezéssel Ft/db	5 720	1 544	7 264	Felhasználó
5-585-1-04	12GL	Gáznyomás szabályozó csere, kötésmódosítással Ft/óra/fő	5 720	1 544	7 264	Felhasználó
5-585-1-05	12 GI	Gázszivárgás - gázömlés megszüntetése nyomásszabályozónál Ft/óra/fő	5 720	1 544	7 264	Felhasználó



**K. Felhasználó megrendelésére végzett gázfogyasztás ellenőrzése kontroll mérővel - kiszállási díj nem számlázható**

SZJ: 841318

Tételszám	Rendelés fajta	Megnevezés	Díjtétel (Ft)			Számlázható
			Díj	Áfa 27%	ÁFA-val növelt díj	
5-583-1-07	12FK	Gázfogyasztás ellenőrzése kontroll mérővel Ft/db	6 727	1 816	8 543	Felhasználó számára

**L. Eseti ellenőrzés**

SZJ: 841318

Tételszám	Rendelés fajta	Megnevezés	Díjtétel (Ft)			Számlázható
			Díj	Áfa 27%	ÁFA-val növelt díj	
1.6-01.	12EL	Megrendelésre, nem alapszolgá- tásként végzendő eseti ellenőrzés (pl. fogyasztási cím pontosítása, tarifaadatok módosítása) Ráfordításos alapon számlázandó Ft/óra/fő	5 800	1 566	7 366	Rendszer- használó számára

**M. Digitális adatszolgáltatás szakági nyilvántartásból**

SZJ: 841318

Tételszám	Rendelés fajta	Megnevezés	Díjtétel (Ft)			Számlázható
			Díj	Áfa 27%	ÁFA-val növelt díj	
1.17-01.	12MV	Gázelosztó vezetékéről digitális adat- szolgáltatás Ft/kB	5	1,35	6,35	Szolgáltatást igénybevevő számára

**N. A tárgy évben második alkalommal, azonos adatkörre vonatkozóan  
tájékoztatás kérése az adatkezelésről  
(Adatvédelmi Szabályzat alapján)**

SZJ: 7485150

Tételszám	Rendelés fajta	Megnevezés	Díjtétel (Ft)			Számlázható
			Díj	Áfa 27%	ÁFA-val növelt díj	
1.19-01	12FA	Adminisztrációs munka Ft/óra	2 120	572	2 692	Felhasználó/ rendszer- használó



## **SZOLGÁLTATÁSI TEVÉKENYSÉG ÁRSZABÁSA ÉS SZÁMLÁZÁSA**

### **Földgázelosztói szolgáltatási tevékenységek**

## Földgázelosztói szolgáltatási tevékenységek

### Bevezetés

Jelen díjjegyzék az Égáz-Dégáz Földgázelosztó Zrt. földgázelosztói, műszaki-biztonsági és egyéb olyan munkáinak megnevezését és díjtételét tartalmazza, amelyek költségeinek áthárítását jogszabály lehetővé teszi. A Társaság felmerülő költségeit jelen dokumentum mellékletében meghatározott költségek figyelembevételével hárítja át.

Az Égáz-Dégáz Földgázelosztó Zrt. az üzemszerű és rendkívüli esetek során nyújtott szolgáltatásait közvetlenül a rendszerhasználó (egyetemes szolgáltató, földgázkereskedő, felhasználó) vagy a szolgáltatást igénybe vevő (tervező, beruházó, kivitelező, stb.) felé számlázza.

Jelen díjjegyzékben „egyetemes szolgáltatásra jogosultak” alatt – a 2008. évi XL. tv-ben definiált – lakossági fogyasztó és 20 m<sup>3</sup>/h kapacitást meg nem haladó vásárolt kapacitással rendelkező felhasználó értendő.

A szolgáltatások meghatározása a Társaság technológiai utasításaiban alkalmazott szöveges munka-meghatározásokon alapul.

A fizetés készpénz-átutalási megbízással vagy átutalással történik.

Az egyetemes szolgáltató vagy kereskedő részére kiállított számlák fizetése kizárólag átutalással történik.

### A szolgáltatási tevékenységek árszabása

Jelen díjjegyzék alapján végzett tevékenységek az alábbi elvek szerint kerülnek számlázásra:

- reziórabér és normaidő alapján számított egységárral, mely a társasági reziórabér és az árképzési egységidő szorzatából adódó, Ft-ra kerekített összeg,
- a 17/2013 (IV.30.) NFM rendeletben meghatározott díjtétellel, illetve rezióradíjjal,
- egyedi árképzés alapján,
- a magas szakmai képzést és jelentős szaktudást igénylő szolgáltatások esetén díjjegyzékben meghatározott mérnöknap díjtétellel.

A reziórabér a tevékenység költsége mellett, az elvárható nyereséget tartalmazó, Ft/órában meghatározott díj. A reziórabér nem tartalmazza a kiszállással kapcsolatos költségeket, melyek felmerülésük esetén kerülnek számlázásra, kivéve a 17/2013 (IV.30.) NFM rendeletben szabályozott szolgáltatások körét.

Az árképzési normák, a tevékenységre fordított munkaidőt és az azon felül figyelembe vehető járulékos időket tartalmazzák, úgymint:

- előkészületi és befejezési idő,
- pihenési idő,
- személyes szükségleti idő,
- technikai szükséges várakozási idő,
- óvórendszabályok betartásához szükséges idő,
- felhasználótól függő veszteségidő, zárt lakás vagy meghiúsult munkavégzés ideje,
- anyag kivételezés és előző napi elszámolási idő,
- felhasználó oktatásához szükséges idő,
- egyéb járulékos idők.

Az elvégzett munkát 0,25 órára kerekítve kell megadni.

Azokban az esetekben, amelyeknél a díjtétel Ft/óraban került meghatározásra, a munkára fordított tényleges időszükségletet a megrendelővel vagy erre feljogosított képviselőjével a számlázáshoz igazoltatni kell. Minden megkezdett 0,25 óra kiszámlázásra kerül.

Azoknál a tevékenységeknél, amelyek elszámolása nem munkaidő ráfordítási alapon történik, a hibakereséssel töltött idő ellenértékét a díjjegyzékben meghatározott összeg tartalmazza.

### **Alkalmazott anyagár**

A munkavégzés során felhasználásra kerülő gázmérő, nyomásszabályozó és anyagok, alkatrészek ármeghatározása az aktuális beszerzési árral korrigált raktári mozgó átlagáron, kezelési költséggel növelten történik az alábbiak szerint:

- Új mérő és nyomásszabályozó esetén  
Mindazon felhasználók számára, akikkel a gázmérésre és nyomásszabályozásra vonatkozóan egyedi megállapodás nem születik, a gázmérők és nyomásszabályozók biztosítása során az aktuális beszerzési egységár + 8 % kezelési költség + ÁFA anyagárat kell érvényesíteni.
- Felújított mérő és nyomásszabályozó esetén  
Az aktuális beszerzési egységár 50 %-a + 8 % kezelési költség + ÁFA.
- Anyag (új teljes értékű):  
Az SAP-ban nyilvántartott mozgó átlagár (mivel a raktárban az anyagokat az aktuális beszerzéssel korrigált mozgó átlagáron tartjuk nyilván)+8% kezelési költség + ÁFA.

Az általános forgalmi adóról szóló 2007. évi CXXVII. törvény (továbbiakban: ÁFA törvény) alapján a Társaság által nyújtott szolgáltatás, valamint a hibajavítás során felhasznált anyagok, alkatrészek értékesítése általános forgalmi adó kötelezett. Az ÁFA mértékét a vonatkozó jogszabály határozza meg. Ez a mérték a díjjegyzékben minden szolgáltatás esetében feltüntetésre került.

### **Építőipari szolgáltatások**

Építőipari szolgáltatás a meglévő (már korábban használatba vett) építmények fenntartása átalakítása vagy felszereltségének növelésére irányuló munkák összessége.

Az építőipari szolgáltatás megkezdése előtti előkészítő és a befejezéshez kapcsolódó tevékenységek, ha azok a kivitelezés folyamatához szorosan hozzátartoznak, a közvetlen kivitelezési munkákkal azonos módon kerülnek besorolásra.

#### **Fentiek alapján építőipari szolgáltatásnak minősül:**

- vezetékszakítással, rongálással kapcsolatos munkák,
- elosztó-, leágazó vezetékek közműre kötése, áthelyezése,
- meglévő csatlakozó vezetékre történő rákötés épületen belül,
- elosztó-, leágazó vagy csatlakozó vezeték tartozás miatti leválasztása (levágása), vagy visszakötése,
- elosztó-, leágazó- vagy csatlakozó vezeték egyéb okból történő leválasztása (levágása),
- gázvezeték üzemzavar-elhárítása,
- a csatlakozó- és felhasználói berendezések kiviteli terveinek műszaki-biztonsági szempontból történő felülvizsgálata,
- építésügyi-hatósági engedélyhez nyilatkozat kiadása,
- közműegyeztetés,
- csatlakozó vezeték és felhasználói berendezés megrendelésre végzett, bekapcsolás előtti ellenőrzése (műszaki átvétel),
- felhasználási helyen az ismételt üzembe helyezés előtti ellenőrzés.

### **Ipari szolgáltatások**

A Belföldi Termékosztályozás bevezetéséről és alkalmazásáról szóló 9001/2000. (SK. 4.-5) KSH közleményben (továbbiakban BTO) felvett termékek javítása és karbantartása ipari szolgáltatásnak minősül.

#### **Ipari szolgáltatásnak minősül:**

- gázmérő leszerelése egyéb műszaki-biztonsági okból és végleges megszűnésre,
- gázmérő cseréje egyéb műszaki-biztonsági okból, vagy idegen tulajdonú mérők cseréje,
- gázmérő és gázfogyasztó készülékek tartozás miatti lezárása,
- gázmérő és gázfogyasztó készülékek újbóli bekapcsolása a tartozás rendezését követően,
- gázmérő és gázfogyasztó készülékek egyéb műszaki okból felhasználó kérésére történő lezárása és újbóli bekapcsolása,



- gázmérő felszerelése egyéb műszaki-biztonsági okból és idegen tulajdonú mérő hitelesítése miatt,
- gázmérővel kapcsolatos egyéb szolgáltatások,
- gáznyomás-szabályozóval kapcsolatos egyéb szolgáltatások.

### **Egyéb szolgáltatások:**

Minden a fenti két besoroláson (építőipari, ipari) kívüli szolgáltatás.

### **Egyéb szolgáltatások közé tartoznak:**

- felhasználó megrendelésére végzett gázfogyasztás ellenőrzése kontroll mérővel,
- eseti ellenőrzés,
- digitális adatszolgáltatás a szakági nyilvántartásból,
- tájékoztatás kérése az adatkezelésről.

## **A Díjjegyzékben szereplő tételsorok értelmezése és magyarázata**

- I. A 17/2013. (IV. 30.) NFM rendelet (továbbiakban: Rendelet) alapján hatósági árszabályozás hatálya alá tartozó, a földgázelosztói engedélyes által – a felhasználó vagy engedélyes igénye alapján – külön díj ellenében végezhető szolgáltatások:**

A Rendeletben meghatározott, elosztó által térítés ellenében nyújtandó szolgáltatások körére kiszállási díj nem érvényesíthető.

### **1. Elosztó-, leágazó- vagy csatlakozó vezeték tartozás miatti megszüntetése (levágása)**

*A tételcím meghatározása: tartozás miatt felmerülő beavatkozás az elosztó-, leágazó- vagy csatlakozó vezetéken*

E tevékenységért

- az elvégzett munkák díja, valamint
- a felhasznált anyagok költsége kerülhet kiszámlázásra.

Az elosztóhálózatról ellátott felhasználók a rendszerhasználókkal kötött szerződések alapján kötik le a kapacitásukat, illetve vételezik a földgázt. Amennyiben a lekötött és/vagy felhasznált földgáz ellenértéke a rendszerhasználó részére nem kerül kiegyenlítésre, úgy a jogszabályok által előírtak figyelembevételével Társaságunknál megrendelésre kerül a tartozás miatt a lezárás és/vagy a gázmérő, nyomásszabályozó leszerelése. Ha a lezárás/leszerelés nem valósítható meg, akkor Társaságunk – esettől függően – a fogyasztási helyet ellátó elosztó-, leágazó- vagy csatlakozó vezeték leválasztásával (levágásával) teljesíti a kikapcsolást.

A tevékenység számlázható a Rendelet 5. § (1) pontja alapján, díjtételei ugyanezen Rendelet 2. számú mellékletében meghatározott rezióradíjjal és 3. számú mellékletében szabályozott normaidővel kerülnek meghatározásra. A leválasztáshoz szükséges földmunka a vezeték elhelyezésétől függő útszerkezet (talajszerkezet) típusa szerint kerül felszámításra.

Amennyiben a földmunkagépek kivonulását igénylő munka a felhasználónak felróható okból megghiúsul, a földmunkagépek kiállásával felmerült költségek kiterhelésre kerülnek a felhasználóra.

## **2. Elosztó-, leágazó- vagy csatlakozó vezeték visszakötése**

*A tételcím meghatározása: a leválasztott elosztó-, leágazó- vagy csatlakozó vezeték visszaállítása a leválasztást megelőző állapotnak megfelelően*

E tevékenységért

- az elvégzett munkák díja, valamint
- a felhasznált anyagok költsége kerülhet kiszámlázásra.

A tevékenység számlázható a Rendelet 1. § (1) 8. pontja alapján, díjtételei ugyanezen Rendelet 2. számú mellékletében meghatározott rezióradíjjal és 3. számú mellékletében szabályozott normaidővel kerülnek meghatározásra. A leválasztáshoz szükséges földmunka a vezeték elhelyezésétől függő útszerkezet (talajszerkezet) típusa szerint kerül felszámításra.

## **3. Elosztó-, leágazó-, vagy csatlakozó vezeték egyéb műszaki okból történő megszüntetése (levágása)**

*A tételcím meghatározása: a csatlakozóvezeték tulajdonosa vagy üzemeltetője megrendelésére történő megszüntetés*

E tevékenységért

- az elvégzett munkák díja, valamint
- a felhasznált anyagok költsége kerülhet kiszámlázásra.

A tevékenység számlázható a Rendelet 1. § (1) 8. pontja alapján, díjtételei ugyanezen Rendelet 2. számú mellékletében meghatározott rezióradíjjal és 3. számú mellékletében szabályozott normaidővel kerül meghatározásra. A szükséges földmunka, helyreállítás és egyéb járulékos munkák díjtételének meghatározása a közbeszerzési eljárás keretében kiválasztott vállalkozó díjtételei alapján történik.

Az elvégzett munka költségviselője közvetlenül a megrendelő.

## **4. Gázvezeték üzemzavar-elhárítása**

*A tételcím meghatározása: az idegen tulajdonban lévő vezetéken észlelt üzemzavarnak a tulajdonos vagy üzemeltető megrendelésére és költségére történő elhárítása.*

E tevékenységért

- az elvégzett munkák díja, valamint
- a felhasznált anyagok költsége kerülhet számlázásra.

A tevékenység számlázható a Rendelet 1. § (1) 9. pontja alapján, díja a műszakilag szükséges, indokolt időráfordítás és ugyanezen Rendelet 2. számú mellékletében meghatározott rezsioradíj szorzataként kerül meghatározásra.

A beavatkozás időpontjától függően (munkaidőben, munkaidőn kívül, munkaszüneti és ünnepnapon) eltérő díjtételeket kell alkalmazni.

## **5. A csatlakozó- és a felhasználói berendezések kiviteli terveinek műszaki-biztonsági szempontból történő felülvizsgálata**

*A tételcím meghatározása: a csatlakozó és felhasználói berendezések kiviteli terveinek felülvizsgálata*

E tevékenységért az elvégzett munka díja kerülhet számlázásra.

Társaságunk GET 89.§ (1) alapján, a tervezők által elkészített csatlakozóvezeték és a felhasználói berendezés kiviteli tervének kivitelezés előtti felülvizsgálatát az alábbiak szerint végzi:

Társaságunkhoz beérkezett tervdokumentációk felülvizsgálatát 15 munkanapon belül köteles elvégezni a felülvizsgálathoz szükséges engedélyek rendelkezésre állása esetén.

Társaságunk a kiviteli terveken kizárólag a csatlakozóvezetékek és felhasználói berendezés létesítésekhez szükséges műszaki-biztonsági követelmények meglétét köteles ellenőrizni, amelyet a tervnek részletesen tartalmaznia kell.

*Az egyetemes szolgáltatásra jogosult felhasználók esetében a felülvizsgálat díjmentes.*

A műszaki-biztonsági tervfelülvizsgálatot Társaságunk kizárólag hiánytalan tervdokumentáció alapján tudja elvégezni. Amennyiben az egyébként díjmentes tervfelülvizsgálat két alkalommal azonos műszaki-biztonsági hiányosságok miatt sikertelennek bizonyul, akkor a harmadik alkalommal végzett tervfelülvizsgálatért, a tervdokumentációt benyújtó tervezőnek a Díjjegyzékben rögzített tervfelülvizsgálat díját kell megfizetnie.

Az egyetemes szolgáltatásra nem jogosult felhasználók kiviteli terveinek műszaki-biztonsági felülvizsgálati díjának meghatározása a felhasználási hely összteljesítményének (m<sup>3</sup>/h) figyelembevételével történik.

A tervfelülvizsgálat díjköteles eseteiben a számlázás közvetlenül a megrendelőnek történik a Rendelet 1. § (1) 10. pontja alapján.

## **6. Gázmérő leszerelése egyéb műszaki-biztonsági okból és végleges megszűnésre**

*A tételcím meghatározása: a felhasználási hely végleges megszűnése miatt a fogyasztásmérő leszerelése és a vezeték leválasztása*

E tevékenységért

- az elvégzett munkák díja, valamint
- a felhasznált anyagok költsége kerülhet kiszámlázásra.

Amennyiben egy fogyasztási hely véglegesen megszűnik, úgy az elszámolás céljára alkalmazott gázmérő leszerelésre kerül, illetve a fogyasztói főelzárónál vagy csatlakozási pontnál leválasztásra kerül a rendszer az elosztóhálózatról.

Társaságunk a felhasználó gázszolgáltatásból történő kikapcsolását a fogyasztói főelzáró lezárásával, gázmérő lezárásával, leplombálásával, illetve a gázmérő és/vagy nyomásszabályozó leszerelésével, szabad csonkvégek leplombálásával, illetve tárcsás elzáró beépítésével végzi. A készülék lezárása plombázással történik.

A beavatkozások díja számlázható a Rendelet 1. § (1) 8. ill. 9. pontja alapján, ugyanezen Rendelet 2. számú mellékletében meghatározott rezsioradíjjal és 3. számú mellékletében szabályozott normaidővel kerül meghatározásra és számlázásra közvetlenül a felhasználónak.

## **7. Gázmérő és gázfogyasztó készülékek tartozás miatti lezárása**

*A tételcím meghatározása: tartozás miatti kikapcsolás a gázmérő és/vagy nyomásszabályozó, vagy készülékek lezárásával*

E tevékenységért

- az elvégzett munkák díja, valamint
- a felhasznált anyagok költsége kerülhet kiszámlázásra.

Az elosztóhálózatról ellátott felhasználók a földgázkereskedővel vagy egyetemes szolgáltatóval kötött szerződések alapján kötik le a kapacitásukat, illetve vételezik a földgázt. Amennyiben a lekötött és/vagy felhasznált földgáz ellenértéke a földgázkereskedő vagy egyetemes szolgáltató részére nem kerül kiegyenlítésre, úgy a jogszabályok által előírtak figyelembevételével Társaságunknál megrendelésre kerül a gázmérő, nyomásszabályozó tartozás miatti lezárása és/vagy leszerelése.

A tevékenységbe sorolt beavatkozások, intézkedések a munkaidő-, munkaerő ráfordítás, vagy a feladatok száma, a Rendelet 5. § (1) bekezdése alapján kerülnek kiszámlázásra ugyanezen Rendelet 2. számú mellékletében meghatározott rezsioradíjjal és 3. számú mellékletében szabályozott normaidővel.

A beavatkozás időpontjától függően (munkaidőben, munkaidőn kívül, munkaszüneti és ünnepnapon) eltérő díjtételeket kell alkalmazni.

## **8. Gázmérő és gázfogyasztó készülékek újbóli bekapcsolása a tartozás rendezését követően**

*A tételcím meghatározása: a kikapcsolt fogyasztási hely szolgáltatásának visszaállítása a kikapcsolást megelőző állapotnak megfelelően*

E tevékenységért

- az elvégzett munkák díja, valamint
- a felhasznált anyagok költsége kerülhet kiszámlázásra.

Amennyiben a felhasználási hely tartozás miatt kikapcsolásra került és a kikapcsolás indokai megszűntek, valamint az ismételt üzembe helyezés jogi-, műszaki-, biztonságtechnikai feltételei adottak, úgy a visszakötést Társaságunk a kereskedő/egyetemes szolgáltató megrendelésére elvégzi.

A tevékenységbe sorolt beavatkozások, intézkedések számlázása a munkaidő-, munkaerő ráfordítás a Rendelet 5. § (1) bekezdése alapján kerülnek kiszámlázásra a 2. számú mellékletben meghatározott rezsioradíjjal és 3. számú mellékletében (szabályozott normaidővel), vagy a feladatok száma alapján történik.

A beavatkozás időpontjától függően (munkaidőben, munkaidőn kívül, munkaszüneti és ünnepnapon) eltérő díjtételeket kell alkalmazni.

## **9. Gázmérő és gázfogyasztó készülékek egyéb műszaki okból történő lezárása és újbóli bekapcsolása**

*A tételcím meghatározása: gázmérő és/vagy gázfogyasztó készülék lezárása és ismételt bekapcsolása*

E tevékenységért

- az elvégzett munkák díja, valamint
- a felhasznált anyagok költsége kerülhet kiszámlázásra.

A felhasználó bármilyen műszaki okból kérheti (pl. a felhasználói berendezés kiviteli terv alapján történő átalakítása miatt) a szolgáltatás szüneteltetését.

Az ennek keretében végzett tevékenységek – jellegtől függően - a munkaidő-, ráfordítás, vagy a beavatkozás darabszámának figyelembevételével kerülnek kiszámlázásra a Rendelet 1. § (1) 8. pontja alapján, ugyanezen Rendelet 2. számú mellékletében meghatározott rezsioradíjjal és 3. számú mellékletében szabályozott normaidővel.

A felmerülő költségeket Társaságunk a felhasználó felé számlázza.

## **10. Gázmérővel kapcsolatos egyéb szolgáltatások**

*A tételcím meghatározása: a gázmérőkkel kapcsolatos – az eddigi tételekhez nem sorolt – tevékenységek*

*Társaság a tulajdonában álló gázmérőn és tartozékain a rendeltetészerű használat mellett előállott hibákat díjtalanul köteles kijavítani. Szintén díjmentesen végzi el a Társaság a gázmérő csonkjánál lévő tömítések cseréjét.*

Ha a gázmérő megállapodás vagy szerződés alapján a felhasználó tulajdonában áll, vagy a Társaságunk tulajdonában álló gázmérő meghibásodása a nem rendeltetészerű használat következménye, vagy a szivárgás nem a csonknál lévő tömítésnél jelentkezik, úgy a hiba javítása, illetve a gázmérő javításával kapcsolatos összes költség – ideértve a mérő újraterjesztésével kapcsolatos költségeket is – a felhasználót terhelik.

A tevékenység keretében végzett munka a ráfordított munkaidő és munkaerő szükséglete a Rendelet 1. § (1) 9. pontja alapján kerül számlázásra a 2. számú mellékletében meghatározott rezsioradíjjal és 3. számú mellékletében szabályozott normaidővel.

Az épületen belüli gáz alatti munka elszámolása a társasági rezsioradíjjal történik és a kiszállás költsége is kiterhelésre kerül.

A Társaság tulajdonában lévő, nem javítható, selejtezésre kerülő mérővel kapcsolatos kártérítési igény a felszerelt új mérő ÁFA nélküli értékével megegyező összegben terhelő levéllel kerül érvényesítésre.

## **11. Rendkívüli gázmérő-leolvasás**

*A tételcím meghatározása: a gázmérő nem elszámolás céljából történő leolvasása*

Társaságunk térítésmentesen biztosítja az elszámoló számlázáshoz szükséges gázmérő-leolvasást, valamint a gázmérőnek a Társaság felelősségi körébe tartozó meghibásodása miatt szükségessé váló leolvasását.

Egyéb esetekben a földgázellátó (egyetemes szolgáltató, földgázkereskedő) és a felhasználó kérésére is történhet leolvasás.

A díj a mérési helyek darabszáma, a Rendelet 1. § (1) 6. pontja alapján kerül meghatározásra.

A számla a tevékenység megrendelőjének kerül kiállításra.

## **12. Előre fizetős gázmérő biztosítása szociálisan nem rászoruló felhasználó részére és feltöltő kártya pótlása**

Előre fizetős gázmérő biztosítása esetén a Rendelet 1. § (1) 2. pontja alapján, a Rendelet 2. számú mellékletében meghatározott rezsioradíjjal és a 3. számú mellékletében szabályozott normaidővel számított munkadíj, valamint a korábban felszerelt és az új (előrefizetős) mérő nyilvántartási értékének különbözete is felszámolásra kerül.

Előre fizetős gázmérő feltöltő kártya pótlása, amennyiben az a felhasználó hibájából megrongálódott vagy elveszett, költsége a felhasználót terheli.

**13. Gáz csatlakozóvezeték és felhasználói berendezés műszaki-biztonsági felülvizsgálat ismételt elvégzése a jogszabályi határidőn belül; vagy első alkalommal történő elvégzése, amennyiben a korábban megkísérelt felülvizsgálat a felhasználó hibájából megghiúsult**

*Gáz csatlakozóvezeték és felhasználói berendezés műszaki-biztonsági felülvizsgálata az egyetemes szolgáltatásra jogosult felhasználók esetében ingyenes.*

A felhasználónak felróható okok:

- a felhasználó a helyszínen visszavonja a megrendelését,
- a felülvizsgáló zárt lakást talál a helyszínen.

A díj a Rendelet 10. § (1) pontja alapján az 5. számú mellékletében meghatározott összeggel azonos.

A költséget közvetlenül a megrendelő viseli.

**14. A felhasználó szerződésszegése esetén külön díj ellenében végezhető szolgáltatások**

Ezek a szerződésszegéssel kapcsolatos levelezés költségeit tartalmazzák. A díj a Rendelet 6. § (1) alapján, a 4. számú mellékletében meghatározott összeg.

**15. A felhasználó előzetes értesítése és az előzetes időpont-egyeztetés ellenére, a felhasználó által megrendelt külön díjas szolgáltatás teljesítésének a felhasználónak felróható okból történő elmaradása**

A díj a Rendelet 10. § (1) pontja alapján, az 5. számú mellékletében meghatározott összeg.

**16. Számlamásolat-készítés naptári évenként és fogyasztási helyenként**

Felhasználó kérésére szükség esetén számlamásolatot készítünk, melyet a harmadik alkalomtól kezdődően számlázunk ki részére a Rendelet 1. § (1) 5. pontja alapján.

**17. Nem elosztói alaptevékenységhez rendelhető veszélyhelyzet-elhárítás**

*A tételcím meghatározása: valamely rendkívüli helyzet miatti beavatkozás*

Amennyiben a veszélyhelyzet nem az elosztó hibájából következik be, akkor a veszély elhárításának az összes költsége az azt kiváltó – ha ő ismeretlen és jogszabály, vagy egyéb kötelező előírás a Társaságot a költségek viselésére nem kötelezi – a megrendelő személy vagy szervezet felé számlázandó.

A beavatkozás időpontjától függően (munkaidőben, munkaidőn kívül, munkaszüneti és ünnepnapon) eltérő díjtételeket kell alkalmazni a Rendelet 1. § (1) 9. pontja alapján.

**II. Külön díjazás ellenében végzett, de a 17/2013. (IV.30.) NFM rendelet hatálya alá nem tartozó díjak, szolgáltatások**

**Kiszállási költség**

A kiszállási költség kétkomponensű díjtétel, melyből az egyik elem a gépjármű üzemeltetésével kapcsolatos költségeket tartalmazza, míg a másik elem a kiszállásban indokoltan résztvevő munkavállalók számától függő díjtétel (útidő költsége).

Gépjármű-üzemeltetési költség:

A földgázelosztó szolgáltatási egységeinek földrajzi elhelyezése során törekedett a költségek optimalizálására. A gépjármű-üzemeltetési költség összege független attól, hogy a felhasználó telephelye a Társaság telephelyétől milyen távolságra van, minden földgázfelhasználó esetében egységesen a kiszállásban indokoltan résztvevő gépjárművek számától függően kerül megállapításra.

Útidő költsége:

A kiszállásban indokoltan résztvevő munkavállalók száma alapján kerül meghatározásra.

Ha ugyanazzal a kiszállással az adott ingatlanon több megrendelő részére kell vagy lehet munkát végezni, a munkavégzés díjtétele és a kiszállási költség közöttük arányosan megosztható.

**A. Vezetékszakítással kapcsolatos munkák**

*A tételcím meghatározása: a Társaság által üzemeltetett gázvezetékekben szakítással okozott károk elhárítási és helyreállítási munkái*

Vezetékszakítás, rongálás esetén a Társaság:

- az elszakított vezetéken eltávozott gáz árát,
- az elszakított vezeték helyreállításának költségét,
- a kiszállás költségét, valamint
- az elszakított vezeték helyreállításához felhasznált anyagok költségét terheli ki.



Vezetékszakítás, rongálás során az elszakított vezetéken eltávozott gáz árának érvényesítésekor az egységárát az alábbiak szerint kell meghatározni:

Elszakított vezetéken eltávozott gáz egységára:  $C = (A + B) \times F_e$

A: a hálózati és mérési veszteség pótlására beszerzett földgáz egységára (Ft/MJ)

B: a tárgyhónapban hatályos földgáz elosztási díj rendelet szerint az egyetemes szolgáltatásra jogosult felhasználói kör gázmérővel nem rendelkező felhasználók elosztási átalánydíja (Ft/MJ)

F<sub>e</sub>: aktuális fűtőérték (MJ/m<sup>3</sup>)

Az elszakított vezetéken eltávozott gáz egységáraként alkalmazott értéket a rendszerirányítási vezető határozza meg havonta. Az egységár minden hónapot megelőző hó utolsó napjáig felkerül a Társaság informatikai platformjára (WebNomal), ahol az nyilvánosan hozzáférhető.

A rongálást okozó felróható ok miatti károkozás esetén a beavatkozás időpontjától függően (munkaidőben, munkaidőn kívül, munkaszüneti és ünnepnapon) eltérő díjtételeket kell alkalmazni.

A kiszállási költséget – amennyiben a kiszállásra a Társaság illetékes egységének székhelyétől eltérő településen vagy településen kívül kerül sor - a Társaságnál általánosan alkalmazott eljárástól eltérően a ténylegesen megtett távolság és az útidő figyelembevételével, a kiszállásban indokoltan résztvevő gépjárművek és munkavállalók számától függően kell érvényesíteni.

A kilométerenkénti díj meghatározásánál az adott gépkocsi-kategóriákra (kis, illetve nagy tehergépjármű) az előző évi tényleges kilométerkölségekből számított átlagos kilométerkölséget kell a számlázás során figyelembe venni.

Mivel a vezetékszakítás károkozásnak minősül, a fizetendő kártérítés és az ezzel kapcsolatban megtérítendő költségek összege nem tartozik az ÁFA törvény hatálya alá, ezért a felmerült költségek (pl. kiszállási díj, felhasznált rezsianyagok, nyomásszabályozó, gázmérő, emelt rezsióradíj, a helyreállítással kapcsolatos minden költség, amely az eredeti állapot visszaállításához szükséges, stb.), az eltávozott gáz értékével együtt kártérítésként, terhelő levélben (ÁFA nélküli összegben) kerülnek érvényesítésre.

A társasági hibás adatszolgáltatás miatt okozott kár esetén a vezetékszakítással kapcsolatos költségeket a Társaság viseli, azok nem kerülnek továbbhárításra.

## **B. Elosztó-, leágazó vezeték közműre kötése, áthelyezése**

*A tételcím meghatározása: a Társaság tulajdonában vagy üzemeltetésében lévő gázvezetésekre történő üzembe helyezés, áthelyezés*

E tevékenységért

- az elvégzett munkák díja,
- a kiszállás költsége, valamint
- a felhasznált anyagok költsége kerülhet kiszámlázásra.

A végzett munkák díjazásának meghatározása a közműre kötésnél és áthelyezésnél a meglévő vezeték átmérőjének figyelembevételével, míg a gáz alatti munka és a szakfelügyelet esetében a műszakilag szükséges, indokolt időráfordítás és a szolgáltatási rezsióraber szorzata alapján történik.

Az elvégzett munka költségviselője közvetlenül a megrendelő.

### **C. Meglévő csatlakozó vezetékre történő rákötés épületen belül**

*A tételcím meghatározása: csatlakozó vezetékre történő rákötés fogyasztó bekapcsolása miatt*

E tevékenységért

- az elvégzett munkák díja,
- a kiszállás költsége, valamint
- a felhasznált anyagok költsége kerülhet kiszámlázásra.

Egyes új felhasználók bekapcsolását – jellemzően társasházakban – Társaságunk csak úgy tudja megvalósítani, ha a felhasználói (társasházi) tulajdonú már meglévő csatlakozó vezetéköt összeköti a bekapcsolandó felhasználási hely kiviteli tervei alapján megvalósított csatlakozó vezetékkel.

A tevékenység díjtételei a meglévő csatlakozó vezeték átmérője és a rákötéssel érintett (bekapcsolandó) felhasználó szám figyelembevételével kerültek meghatározásra. A díjtételek tartalmazzák a műszaki okok miatt szükséges gázmérő le- és felszerelés költségét is.

### **D. Építésügyi hatósági engedélyhez nyilatkozat kiadása**

*A tételcím meghatározása: nyilatkozat kiadása telekalakítás; új épület építése, vagy meglévő épület átalakítása, bővítése, bontása, rendeltetismódjának megváltozása; használatbavételi eljárás esetén*

E tevékenységért

- az elvégzett munkák díja,
- a kiszállás költsége kerülhet kiszámlázásra.

A díj a kiadott nyilatkozat darabszáma alapján határozandó meg kivéve, ha a nyilatkozat kiadásához helyszíni szemlére van szükség. Helyszíni szemle esetén annak munkaidő szükséglete is számlázásra kerül.

A nyilatkozat kiadásának költségviselője közvetlenül a megrendelő.

## **E. Közműegyeztetés**

*A tételcím meghatározása: idegen szakági munkákhoz adatszolgáltatás biztosítása a Társaságunk üzemeltetésében lévő gázelosztó vezetékekről*

E tevékenységért

- az elvégzett munka díja, valamint
- a másolási díj kerülhet számlázásra.

Társaságunk a különböző közmű-, közúttervezők, építők részére biztosítja a gázelosztó vezetékek közterületen történő elhelyezkedésének megismerését, melynek kapcsán az egyeztetés idejére díjat számít fel. A számlázás a munkaidő-szükséglet alapján történik.

Amennyiben a megrendelő részére az adatokat tartalmazó iratokról másolat, vagy a digitális gázhálózati térképi rendszerből adat kerül átadásra, úgy a fénymásolás díja, illetve a digitális adatszolgáltatás külön felszámításra kerül.

Társaságunk mindazon cégek és vállalkozások részére biztosítja a térítésmentes egyeztetési lehetőséget, amelyekkel erre vonatkozóan együttműködési megállapodást köt, egyéb esetekben az e szolgáltatást igénybe vevő a költségviselő.

## **F. Csatlakozó vezeték és felhasználói berendezés megrendelésre végzett bekapcsolás előtti ellenőrzése**

*A tételcím meghatározása: az elkészült gázszerelés üzembe helyezés előtti műszaki biztonsági ellenőrzése*

E tevékenységért

- az elvégzett munkák díja,
- a kiszállás költsége kerülhet kiszámlázásra.

*Az egyetemes szolgáltatásra jogosult felhasználók esetében a GET 89.§ (3) alapján az elkészült gázszerelést Társaságunk vagy megbízottja az üzembe helyezés előtt köteles díjmentesen műszaki-biztonsági szempontból ellenőrizni és minősíteni.*

Az egyetemes szolgáltatásra nem jogosult felhasználók esetében a bekapcsolás előtti ellenőrzést térítés ellenében végzi Társaságunk, költségét közvetlenül a megrendelőre terhelve.

Amennyiben a helyszíni műszaki-biztonsági ellenőrzés minősítése sikertelen (pl. a kivitelező nem az engedélynek megfelelően végezte el a szerelést), akkor a megrendelő részére a kiszállás költsége mellett az eljárás – külön díjtételben meghatározott – díja is leszámlázásra kerül. *Az ellenőrzést az elosztó az egyetemes szolgáltatásra jogosult felhasználók számára ebben az esetben is díjmentesen végzi.*

A számlázás a munkaidő szükséglet alapján történik.

### **G. Felhasználási helyen az ismételt üzem behelyezés előtti ellenőrzés**

*A tételcím meghatározása: a felhasználási helyen az ismételt üzembe helyezés előtti ellenőrzés*

E tevékenységért

- az elvégzett munkák díja,
- a kiszállítás költsége kerülhet kiszámlázásra.

Az egyetemes szolgáltatásra jogosult felhasználók esetében a gázszerelés műszaki-biztonsági szempontból történő ellenőrzését és minősítését (függetlenül annak okától, gyakoriságától) Társaságunk minden esetben díjmentesen végzi.

Az egyetemes szolgáltatásra nem jogosult felhasználók esetében az ismételt, üzembe helyezés előtti, vagy egyéb okból szükségessé váló műszaki-biztonsági szempontból történő ellenőrzést térítés ellenében végzi Társaságunk.

A számlázás a munkaidő-szükséglet alapján történik.

A költséget közvetlenül a megrendelő viseli.

### **H. Gázmérő felszerelése egyéb műszaki biztonsági okból és idegen tulajdonú mérő hitelesítése miatt**

*A tételcím meghatározása: gázmérő felszerelése egyéb műszaki okból*

E tevékenységért

- az elvégzett munkák díja, valamint
- a felhasznált anyagok költsége kerülhet kiszámlázásra.

A felhasználó/tevékenységet megrendelő kezdeményezése alapján a gázmérő – előző tételekbe nem sorolható – egyéb okból történő felszerelése miatt felmerült munkavégzés.

Az elvégzett munka a megrendelőnek kerül kiszámlázásra.

### **I. Gázmérő cseréje egyéb műszaki-biztonsági okból vagy idegen tulajdonú mérők cseréje**

*A tételcím meghatározása: gázmérő cseréje egyéb okból*

E tevékenységért

- az elvégzett munkák díja, valamint
- a felhasznált anyagok költsége kerülhet kiszámlázásra.

A felhasználó igénybejelentése alapján teljesítményváltozás miatt szükségessé váló gázmérő cserének a díja a Rendelet 2. számú mellékletében meghatározott rezióradíjjal és 3. számú mellékletében szabályozott normaidővel kerül meghatározásra.

A költségek a megrendelő felé kerülnek kiszámlázásra.

## **J. Gáznyomás szabályozóval kapcsolatos ipari szolgáltatások**

*A tételcím meghatározása: nyomásszabályozókkal kapcsolatos szolgáltatások*

*Társaságunk a tulajdonában álló nyomásszabályozón a rendeltetésszerű használat mellett előállott hibákat díjtalanul köteles kijavítani.*

Ha a nyomásszabályozó megállapodás vagy szerződés alapján a felhasználó tulajdonában áll, vagy a Társaság tulajdonában álló nyomásszabályozó meghibásodása a nem rendeltetésszerű használat következménye, a nyomásszabályozók javításával kapcsolatos összes költség a felhasználót terheli.

A Társaság tulajdonában lévő, nem javítható, selejtezésre kerülő nyomásszabályozókkal kapcsolatos kártérítési igény a felszerelt új nyomásszabályozó ÁFA nélküli értékével megegyező összegben, terhelő levéllel kerül érvényesítésre.

A munkadíj a Rendelet 2. számú mellékletében meghatározott rezióradíjjal és 3. számú mellékletében szabályozott normaidővel kerül meghatározásra.

## **K. Felhasználó megrendelésére végzett gázfogyasztás ellenőrzése kontroll mérővel**

*A tételcím meghatározása: a felhasználó megrendelése alapján a Társaság tulajdonában és a felhasználási helyen lévő gázmérő pontosság ellenőrzéses vizsgálata*

E tevékenységért

- az elvégzett munkák díja,
- a gázmérő bevizsgálási, hitelesítési díja, valamint
- a kontrollmérő szállítási költsége kerülhet kiszámlázásra a Rendelet 1. § (1) 1. pontja alapján.

A 6 m<sup>3</sup>/h névleges teljesítményt meg nem haladó, Társaságunk tulajdonában lévő gázmérővel rendelkező felhasználó kérheti, hogy a helyszínen a hiteles gázmérő pontosságellenőrzését kontroll mérővel végezze el Társaságunk. Amennyiben a mérő az üzemi hibahatár értékén belül mér, úgy a vizsgálat díja, illetve az egyéb költségek kiszámlázásra kerülnek a megrendelő részére. A vizsgálat során felmerült költségek a 6 m<sup>3</sup>/h névleges teljesítményt meg nem haladó gázmérő esetében tartalmazzák a kontrollmérő szállítási díját is.

A 6 m<sup>3</sup>/h névleges teljesítménynél nagyobb gázmérők bevizsgálási, hitelesítési, szállítási költsége egyedileg kerül megállapításra, az Égáz-Dégáz Földgázelosztó Zrt. és a felülvizsgálatot végző vállalkozó közötti szerződés, valamint a díjjegyzék kiszállási költségeinek figyelembevételével.

A megengedett üzemi hibahatár értékét meghaladó mérési hiba esetén az elszámolást a vizsgálat eredményének megfelelően az Égáz-Dégáz Földgázelosztó Zrt. üzletszabályzata szerint kell módosítani.

*Amennyiben a pontosságellenőrzés eredményeként megállapításra kerül, hogy a mérő az üzemi hibahatáron kívül mér, a pontosságellenőrzés során felmerült díjakat a felhasználónak nem kell megtéríteni.*

Az üzemi hibahatárokra vonatkozó adatokat a Magyar Kereskedelmi Engedélyezési Hivatal (MKEH) hitelesítési előírásainak megfelelően alkalmazza Társaságunk.

- membrános nem hőkompenzációs gázmérő

Térfogatáram, Q pontossági osztály	Üzemi hibahatár	
	1,5	1
$Q_{\min} \leq Q < Q_t$	±6,0 %	±4,0 %
$Q_t < Q \leq Q_{\max}$	±3,0 %	±2,0 %

- membrános beépített hőkompenzációs gázmérő

Azokra a beépített hőmérsékletkorrekciós gázmérőkre, amelyek kizárólag a korrigált mennyiséget jelzik ki, egy 30 °C-os hőmérséklettartományon belül – amely szimmetrikus egy, a gyártó által megadott 15 °C és 25 °C közötti hőmérsékletre, - 0,5 %-kal nagyobb legnagyobb megengedett hibaérték vonatkozik. E tartományon kívül 10 °C-onként további 0,5 %-os legnagyobb hibaérték növekedés megengedett.

/ahol a  $Q_t$  (határ térfogatáram, vagy átmeneti térfogatáram) az a legnagyobb  $Q_{\max}$  és legkisebb  $Q_{\min}$  térfogatáram közötti térfogatáram érték, amely a mérési tartományt két részre (alsó és felső mérési tartomány) osztja, mindkét tartományt saját legnagyobb megengedett hiba (a hibahatár) jellemzi./

/a  $Q_t$ -t membrános gázmérőkre az MSZ EN 1359:1998/A1 sz. szabvány adja meg/

- turbinás vagy forgódugattyús gázmérő

Térfogatáram, Q pontossági osztály	Üzemi hibahatár	
	1,5	1
$Q_{\min} \leq Q < Q_t$	±6,0 %	±4,0 %
$Q_t < Q \leq Q_{\max}$	±3,0 %	±2,0 %

(ahol  $Q_t$  -t az átfolyási aránytól függően a turbinás mérőkre az MSZ-EN 12261:2002 sz. szabvány, míg a forgódugattyús mérőkre az MSZ-EN 12480:2002 sz. szabvány adja meg)

#### **L. Eseti ellenőrzés**

*A tétele cím meghatározása: megrendelésre végzett eseti ellenőrzés*

E tevékenységért

- az elvégzett munkák díja,
- a kiszállás költsége kerülhet kiszámlázásra.

Felhasználási hely megrendelésre végzett ellenőrzése, amely kiterjedhet a fogyasztási rendszerre, gáznyomás ellenőrzésére, fogyasztási cím ellenőrzésére, gázmérő műszaki paramétereinek ellenőrzésére.

A számlázás alapja a munka elvégzéséhez szükséges idő alapján számított óradíj.

#### **M. Digitális adatszolgáltatás a szakági nyilvántartásból**

*A tétele cím meghatározása: adatok biztosítása a Társaság tulajdonában, üzemeltetésében lévő gázelosztó vezetékhálózatot érintő tervezésekhez, kivitelezésekhez*

Az elosztóvezetékek biztonsági övezetében végzendő munkák tervezéséhez, kivitelezéséhez Társaságunk a megrendelő kérésére, rendelkezésre állás esetén, digitális térképrészletet biztosít. A térképrészlet biztosítása csak közműegyeztetés keretében történhet meg. Az adatszolgáltatás díja az átadott elektronikus állomány terjedelme (kilobyte) alapján kerül meghatározásra.

#### **N. A tárgyévben második alkalommal, azonos adatkörre vonatkozóan tájékoztatás kérése az adatkezelésről, az Adatvédelmi Szabályzatban rögzítettek szerint**

Az érintett természetes személy az adatkezelő illetékes ügyintézőjétől tájékoztatást kérhet személyes adatainak kezeléséről. A tájékoztatás ingyenes, ha a tájékoztatást kérő a folyó évben azonos adatkörre vonatkozóan tájékoztatási kérelmet az adatkezelőhöz még nem nyújtott be. Egyéb esetekben költségtérítés állapítható meg, mely kiszámlázásra kerül a tájékoztatást kérőnek.

**Melléklet:** 1. sz. melléklet - Díjjegyzék

## Településekhez rendelt hőmérsékletmérési pontok

Az alábbi táblázat tartalmazza az egyes településekhez rendelt hőmérsékletmérési pontokat. A pótdíjak kiszámításánál alkalmazott, a településre és a gáznapra vonatkozó napi átlaghőmérsékletnek az OMSZ által mért és nyilvánosságra hozott hőmérsékletértéket tekintjük. Ha az adott hőmérséklet-mérési helyen adott gáznapra vonatkozóan nem áll rendelkezésre átlaghőmérséklet adat, akkor ÉGÁZ-DÉGÁZ Földgázelosztó Zrt. az OMSZ-t kéri fel helyettesítő érték megállapítására. A pótdíjak kiszámításánál a következő táblázat szerinti besorolást alkalmazzuk.

<i>Település megnevezése</i>	<i>Hőmérsékletmérési pont megnevezése</i>	<i>Település megnevezése</i>	<i>Hőmérsékletmérési pont megnevezése</i>
Abda	Győr	Ács	Győr
Acsád	Szombathely	Acsalag	Mosonmagyaróvár
Ácsteszér	Győr	Ágasegyháza	Szeged
Ágfalva	Sopron	Agyagosszergény	Sopron
Aka	Tata	Akaszto	Baja
Algyő	Szeged	Almásfüzitő	Tata
Almáskamarás	Békéscsaba	Alsóújlak	Szombathely
Ambrózfalva	Szeged	Andrásfa	Zalaegerszeg
Annavölgy	Tata	Apátfalva	Szeged
Apostag	Baja	Árpádhalom	Békéscsaba
Árpás	Győr	Ásotthalom	Szeged



<i>Település megnevezése</i>	<i>Hőmérsékletmérési pont megnevezése</i>	<i>Település megnevezése</i>	<i>Hőmérsékletmérési pont megnevezése</i>
Ásványráró	Győr	Ászár	Tata
Bábolna	Győr	Babót	Sopron
Bácsalmás	Baja	Bácsbokod	Baja
Bácsborsód	Baja	Bácsszőlős	Baja
Bágyogszovát	Győr	Baj	Tata
Baja	Baja	Bajna	Tata
Bajót	Tata	Bakonybánk	Győr
Bakonysárkány	Tata	Bakonyszombathely	Győr
Baks	Szeged	Balástya	Szeged
Ballószög	Szeged	Balogunyom	Szombathely
Balotaszállás	Baja	Bana	Győr
Barbacs	Győr	Bársonyos	Győr
Bátmonostor	Baja	Battonya	Békéscsaba
Bátya	Baja	Bejcgertyános	Szombathely
Békés	Békéscsaba	Békés - Dánfok	Békéscsaba
Békéscsaba	Békéscsaba	Békéscsaba - Gerla	Békéscsaba
Békéssámson	Szeged	Békésszentandrás	Békéscsaba
Beled	Szombathely	Bélmegyer	Békéscsaba
Bezenye	Mosonmagyaróvár	Bezi	Győr
Biharugra	Békéscsaba	Boba	Győr
Bócsa	Baja	Bodonhely	Győr
Bogyoszló	Győr	Bokod	Tata
Bordány	Szeged	Borota	Baja
Bozzai	Szombathely	Bozsok	Szombathely
Bő	Szombathely	Bögöt	Szombathely
Bögöte	Szombathely	Bóny	Győr
Börcs	Győr	Bősárkány	Mosonmagyaróvár

Bucsa	Békéscsaba	Bucsu	Szombathely
Bugac	Szeged	Bugacpusztaháza	Szeged
Bük	Szombathely	Cák	Szombathely
Cakóháza	Mosonmagyaróvár	Celldömölk	Szombathely
<b><i>Település megnevezése</i></b>	<b><i>Hőmérsékletmérési pont megnevezése</i></b>	<b><i>Település megnevezése</i></b>	<b><i>Hőmérsékletmérési pont megnevezése</i></b>
Csabacsúd	Békéscsaba	Csabasabadi	Békéscsaba
Csáfordjánosfa	Szombathely	Csákánydoroszló	Szentgotthárd
Csanádalberti	Szeged	Csanádapáca	Békéscsaba
Csanádpalota	Szeged	Csánig	Szombathely
Csanytelek	Szeged	Csapod	Sopron
Csárdaszállás	Békéscsaba	Császár	Tata
Császártöltés	Baja	Csátalja	Baja
Csatka	Tata	Csávoly	Baja
Csehi	Zalaegerszeg	Csehimindszent	Zalaegerszeg
Csém	Tata	Csempeszkopács	Szombathely
Csengele	Szeged	Csengőd	Baja
Csénye	Szombathely	Csép	Tata
Csepreg	Szombathely	Csér	Szombathely
Csikéria	Baja	Csikvánd	Győr
Csipkerek	Zalaegerszeg	Csolnok	Tata
Csolyospálos	Szeged	Csongrád	Szeged
Csongrád- Bokros	Szeged	Csorna	Győr
Csorvás	Békéscsaba	Csönge	Szombathely
Csörötnek	Szentgotthárd	Dad	Tata
Dág	Tata	Darnózseli	Mosonmagyaróvár
Dávod	Baja	Dénesfa	Szombathely
Derekegyháza	Békéscsaba	Deszk	Szeged
Dévaványa	Békéscsaba	Doboz	Békéscsaba

Dóc	Szeged	Domaszék	Szeged
Dombegyház	Békéscsaba	Dombiratos	Békéscsaba
Dorog	Tata	Dozmat	Szombathely
Dör	Győr	Drágszél	Baja
Duka	Győr	Dunaalmás	Tata
Dunaegyháza	Baja	Dunafalva	Baja
<b><i>Település megnevezése</i></b>	<b><i>Hőmérsékletmérési pont megnevezése</i></b>	<b><i>Település megnevezése</i></b>	<b><i>Hőmérsékletmérési pont megnevezése</i></b>
Dunaremete	Mosonmagyaróvár	Dunaszeg	Győr
Dunaszentbenedek	Baja	Dunaszentmiklós	Tata
Dunaszentpál	Győr	Dunasziget	Mosonmagyaróvár
Dunatétlen	Baja	Dunavecse	Baja
Dusnok	Baja	Ebergőc	Sopron
Écs	Győr	Ecsefalva	Békéscsaba
Edve	Szombathely	Egervölgy	Szombathely
Egyed	Győr	Egyházásfalu	Sopron
Egyházashollós	Szombathely	Egyházásrádóc	Szombathely
Elek	Békéscsaba	Enese	Győr
Eperjes	Békéscsaba	Epöl	Tata
Érsekcsanád	Baja	Érsekhalma	Baja
Esztergom	Tata	Esztergom - Kertváros	Tata
Ete	Tata	Fábiánsebestyén	Békéscsaba
Fajsz	Baja	Farád	Győr
Fehértó	Győr	Feketeerdő	Mosonmagyaróvár
Felgyő	Szeged	Felpéc	Győr
Felsőlajos	Szeged	Felsőmarác	Szentgotthárd
Felsőszentiván	Baja	Ferencszállás	Szeged
Fertőboz	Sopron	Fertőd	Sopron
Fertőendréd	Sopron	Fertőhomok	Sopron

Fertőrákos	Sopron	Fertőszentmiklós	Sopron
Fertőszéplak	Sopron	Foktő	Baja
Forráskút	Szeged	Földeák	Szeged
Fülöpháza	Szeged	Fülöpkab	Szeged
Fülöpszállás	Baja	Füzesgyarmat	Békéscsaba
Gádoros	Békéscsaba	Gara	Baja
Gasztony	Szombathely	Gátér	Szeged
Géderlak	Baja	Gencsapáti	Szombathely
<b><i>Település megnevezése</i></b>	<b><i>Hőmérsékletmérési pont megnevezése</i></b>	<b><i>Település megnevezése</i></b>	<b><i>Hőmérsékletmérési pont megnevezése</i></b>
Geszt	Békéscsaba	Gór	Szombathely
Gönyű	Győr	Gyalóka	Szombathely
Gyanógeregye	Szombathely	Gyarmat	Győr
Gyomaendrőd	Békéscsaba	Gyóró	Szombathely
Gyömöre	Győr	Gyöngyösfalu	Szombathely
Győr	Győr	Győr - Gyirmót	Győr
Győr - Győrszentiván	Győr	Győr - Ipari Park	Győr
Győr - Ménfőcsanak	Győr	Győrasszonyfa	Győr
Győrladamér	Győr	Gyórság	Győr
Győrsövényház	Győr	Győrszemere	Győr
Győrújbarát	Győr	Győrújfalú	Győr
Győrvár	Szombathely	Győrzámoly	Győr
Gyula	Békéscsaba	Gyula - Gyulavári	Békéscsaba
Hajós	Baja	Halászi	Mosonmagyaróvár
Halászi-Arak	Mosonmagyaróvár	Harka	Sopron
Harkakötöny	Szeged	Harta	Baja
Harta - Állampuszta	Baja	Hédervár	Mosonmagyaróvár
Hegyeshalom	Mosonmagyaróvár	Hegyfalu	Szombathely
Hegyhátszentmárton	Szentgotthárd	Hegyhátszentpéter	Zalaegerszeg

Hegykő	Sopron	Helvécia	Szeged
Hercegszántó	Baja	Héreg	Tata
Hidegség	Sopron	Himód	Sopron
Hódmezővásárhely	Szeged	Hódmezővásárhely - Batida	Szeged
Hódmezővásárhely - Erzsébet	Szeged	Hódmezővásárhely - Kishomok	Szeged
Hódmezővásárhely - Kútvölgy	Szeged	Hódmezővásárhely - Szikáncs	Szeged
Homokmégy	Baja	Horvátzsidány	Szombathely
Hosszúpereszteg	Szombathely	Hövej	Sopron
Hunya	Békéscsaba	Ikervár	Szombathely
Iklanberény	Szombathely	Ikrény	Győr
<b>Település megnevezése</b>	<b>Hőmérsékletmérési pont megnevezése</b>	<b>Település megnevezése</b>	<b>Hőmérsékletmérési pont megnevezése</b>
Iván	Szombathely	Ivánc	Szentgotthárd
Izsák	Szeged	Ják	Szombathely
Jakabszállás	Szeged	Jákfa	Szombathely
Jánoshalma	Baja	Jánosháza	Szombathely
Jánossomorja	Mosonmagyaróvár	Jászszentlászló	Szeged
Jobaháza	Győr	Kajárpéc	Győr
Káld	Szombathely	Kalocsa	Baja
Kám	Szombathely	Kamut	Békéscsaba
Kapuvár	Sopron	Kapuvár - Öntésmajor	Sopron
Karakó	Győr	Kardos	Békéscsaba
Kardoskút	Békéscsaba	Károlyháza	Mosonmagyaróvár
Kaskantyú	Baja	Kaszaper	Békéscsaba
Katymár	Baja	Kecel	Baja
Kecskéd	Tata	Kecskemét	Szeged
Kecskemét - Hetényegyháza	Szeged	Kecskemét-Matkópuszta	Szeged
Kelebia	Szeged	Keléd	Győr
Kéleshalom	Baja	Kemeneshőgyész	Győr

Kemenesmagasi	Szombathely	Kemenesmihályfa	Szombathely
Kemenespálfa	Győr	Kemenessömjén	Szombathely
Kemenesszentmárton	Szombathely	Kemenesszentpéter	Győr
Kemestaródfa	Szentgotthárd	Kenéz	Szombathely
Kenyeri	Szombathely	Kerekegyháza	Szeged
Kérézteleki	Győr	Kertészsziget	Békéscsaba
Kesztölc	Tata	Kétegyháza	Békéscsaba
Kétsoprony	Békéscsaba	Kevermes	Békéscsaba
Kimle	Mosonmagyaróvár	Kimle - Novákpuszta	Mosonmagyaróvár
Királyhegyes	Szeged	Kisbabet	Győr
Kisbajcs	Győr	Kisbér	Tata
Kisbér - Hánta	Győr	Kisbodak	Mosonmagyaróvár
<b><i>Település megnevezése</i></b>	<b><i>Hőmérsékletmérési pont megnevezése</i></b>	<b><i>Település megnevezése</i></b>	<b><i>Hőmérsékletmérési pont megnevezése</i></b>
Kisigmánd	Tata	Kiskőrös	Baja
Kiskunfélegyháza	Szeged	Kiskunhalas	Baja
Kiskunmajsa	Szeged	Kiskunmajsa-Bodoglás	Szeged
Kisrákos	Szentgotthárd	Kissomlyó	Győr
Kistelek	Szeged	Kisnyom	Szombathely
Kiszombor	Szeged	Kiszsídány	Szombathely
Kisszállás	Baja	Klárafalva	Szeged
Kocs	Tata	Komárom	Tata
Komárom - Koppánymonostor	Tata	Komárom - Szőny	Tata
Kondoros	Békéscsaba	Kóny	Győr
Kópháza	Sopron	Koroncó	Győr
Kömlőd	Tata	Kömpöc	Szeged
Körmend	Szombathely	Környe	Tata
Körösladány	Békéscsaba	Körösnagyharsány	Békéscsaba
Köröstarcsa	Békéscsaba	Körösújfalú	Békéscsaba
Kőszeg	Szombathely	Kőszegdoroszló	Szombathely

Kőszegpaty	Szombathely	Kőszegszerdahely	Szombathely
Kötegyán	Békéscsaba	Kövegy	Szeged
Kunadacs	Baja	Kunágota	Békéscsaba
Kunbaja	Baja	Kunbaracs	Szeged
Kunfehértó	Baja	Kunpeszér	Baja
Kunszállás	Szeged	Kunszentmiklós	Baja
Kunsziget	Győr	Kübekháza	Szeged
Lábatlan	Tata	Ladánybene	Szeged
Lajosmizse	Szeged	Lakitelek	Szeged
Leányvár	Tata	Lébény	Győr
Levél	Mosonmagyaróvár	Lipót	Mosonmagyaróvár
Lócs	Szombathely	Lökösháza	Békéscsaba
Lövő	Sopron	Lukácsháza	Szombathely
<b><i>Település megnevezése</i></b>	<b><i>Hőmérsékletmérési pont megnevezése</i></b>	<b><i>Település megnevezése</i></b>	<b><i>Hőmérsékletmérési pont megnevezése</i></b>
Magyarbánhegyes	Békéscsaba	Magyarcsanád	Szeged
Magyardombegyház	Békéscsaba	Magyargencs	Győr
Magyarkeresztúr	Győr	Magyarlak	Szentgotthárd
Magyarnádalja	Szombathely	Magyarszecsőd	Szombathely
Makó	Szeged	Máriaalom	Tata
Máriakálnok	Mosonmagyaróvár	Markotabödöge	Győr
Maroslele	Szeged	Mártély	Szeged
Mátételke	Baja	Mecsér	Győr
Medgyesbodzás	Békéscsaba	Medgyesbodzás - Gábortelep	Békéscsaba
Medgyesegyháza	Békéscsaba	Medgyesegyháza - Bánkút	Békéscsaba
Megyehíd	Szombathely	Meggyeskovácsi	Szombathely
Méhkerék	Békéscsaba	Mélykút	Baja
Mérges	Győr	Mersevát	Szombathely
Mesterháza	Szombathely	Mezőberény	Békéscsaba

Mezőgyán	Békéscsaba	Mezőhegyes	Szeged
Mezőkovácsháza	Békéscsaba	Mezőörs	Győr
Mihályi	Szombathely	Mikosszéplak	Zalaegerszeg
Mindszent	Szeged	Miske	Baja
Mocsa	Tata	Mogyorósbánya	Tata
Molnaszecsőd	Szombathely	Mórahalom	Szeged
Móricgát	Szeged	Mórichida	Győr
Mosonmagyaróvár	Mosonmagyaróvár	Mosonszentmiklós	Győr
Mosonszentmiklós- Mosonújhely	Győr	Mosonszolnok	Mosonmagyaróvár
Mosonudvar	Mosonmagyaróvár	Murony	Békéscsaba
Nagybajcs	Győr	Nagybánhegyes	Békéscsaba
Nagybaracska	Baja	Nagycenk	Sopron
Nagyér	Szeged	Nagygeresd	Szombathely
Nagygyanté	Békéscsaba	Nagyigmánd	Tata
<b>Település megnevezése</b>	<b>Hőmérsékletmérési pont megnevezése</b>	<b>Település megnevezése</b>	<b>Hőmérsékletmérési pont megnevezése</b>
Nagylak	Szeged	Nagylózs	Sopron
Nagymágocs	Békéscsaba	Nagyrákos	Zalaegerszeg
Nagysáp	Tata	Nagysimonyi	Szombathely
Nagyszénás	Békéscsaba	Nagyszentjános	Győr
Nárai	Szombathely	Naszály	Tata
Nemesbőd	Szombathely	Nemescsó	Szombathely
Nemeskér	Sopron	Nemeskeresztúr	Győr
Nemeskocs	Szombathely	Nemeskolta	Szombathely
Nemesládony	Szombathely	Nemesnádudvar	Baja
Nemesrempehollós	Szombathely	Neszmély	Tata
Nick	Szombathely	Nyalka	Győr
Nyárlőrinc	Szeged	Nyergesújfalu	Tata



Nyőgér	Szombathely	Nyúl	Győr
Óföldaák	Szeged	Okány	Békéscsaba
Olaszfa	Szombathely	Ólmod	Szombathely
Ópusztaszer	Szeged	Ordas	Baja
Orgovány	Szeged	Orosháza	Békéscsaba
Orosháza - Gyopárosfürdő	Békéscsaba	Oroszlány	Tata
Osló	Sopron	Ostffyasszonyfa	Szombathely
Oszkó	Szombathely	Ölbő	Szombathely
Öregcsertő	Baja	Őriszentpéter	Szentgotthárd
Örménykút	Békéscsaba	Öttevény	Győr
Öttömös	Szeged	Pácsony	Szombathely
Páhi	Baja	Páli	Szombathely
Pálmonostora	Szeged	Pankasz	Zalaegerszeg
Pannonhalma	Győr	Pápoc	Szombathely
Pásztori	Győr	Pázmándfalu	Győr
Pecöl	Szombathely	Pér	Győr
Perenye	Szombathely	Peresznye	Szombathely
<i>Település megnevezése</i>	<i>Hőmérsékletmérési pont megnevezése</i>	<i>Település megnevezése</i>	<i>Hőmérsékletmérési pont megnevezése</i>
Petőfiszállás	Szeged	Petőháza	Sopron
Petőmihályfa	Szentgotthárd	Piliscsév	Tata
Pinkamindszent	Szentgotthárd	Pinnye	Sopron
Pirtó	Baja	Pitvaros	Szeged
Pókaszeptk	Zalaegerszeg	Porpác	Szombathely
Pósfa	Szombathely	Potyond	Győr
Pusztacsalád	Szombathely	Pusztacsó	Szombathely
Pusztaföldvár	Békéscsaba	Pusztamérges	Szeged
Puszttaottlaka	Békéscsaba	Pusztaszer	Szeged
Pusztaszőlős	Békéscsaba	Püski	Mosonmagyaróvár

Püspökmolnári	Szombathely	Rábacsanak	Győr
Rábacsécsény	Győr	Rábagyarmat	Szentgotthárd
Rábahidvég	Szombathely	Rábakecöl	Szombathely
Rábapatona	Győr	Rábapaty	Szombathely
Rábapordány	Győr	Rábasebes	Győr
Rábaszentandrás	Győr	Rábaszentmihály	Győr
Rábaszentmiklós	Győr	Rábatamási	Győr
Rábatöttös	Szombathely	Rábcakapi	Mosonmagyaróvár
Rádockölked	Szombathely	Rajka	Mosonmagyaróvár
Rátót	Szombathely	Ravazd	Győr
Réde	Győr	Rém	Baja
Répcelak	Szombathely	Répceszemere	Szombathely
Répceszentgyörgy	Szombathely	Répcervis	Szombathely
Rétalap	Győr	Röjtökmuzsaj	Sopron
Rönök	Szentgotthárd	Röszke	Szeged
Rum	Szombathely	Ruzsa	Szeged
Sajtoskál	Szombathely	Salköveskút	Szombathely
Sándorfalva	Szeged	Sárisáp	Tata
Sarkad	Békéscsaba	Sarkadkeresztúr	Békéscsaba
<i>Település megnevezése</i>	<i>Hőmérsékletmérési pont megnevezése</i>	<i>Település megnevezése</i>	<i>Hőmérsékletmérési pont megnevezése</i>
Sárvár	Szombathely	Sé	Szombathely
Simaság	Szombathely	Sitke	Szombathely
Sobor	Győr	Sokorópátka	Győr
Solt	Baja	Soltszentimre	Baja
Soltvadkert	Baja	Sopron	Sopron
Sopron-Balf	Sopron	Sopronhorpács	Sopron
Sopron-Jánostelep	Sopron	Sopron-Kőhida	Sopron
Sopronkövesd	Sopron	Sopronnémeti	Győr

Sopron-Tómalom	Sopron	Sorkikápolna	Szombathely
Sorokpolány	Szombathely	Sótony	Szombathely
Söpte	Szombathely	Súr	Győr
Sükösd	Baja	Süttő	Tata
Szabadkígyós	Békéscsaba	Szabadszállás	Baja
Szalmár	Baja	Szakony	Szombathely
Szákszend	Tata	Szalkszentmárton	Baja
Szank	Szeged	Szany	Győr
Szár föld	Győr	Szarvas	Békéscsaba
Szatymaz	Szeged	Szeged	Szeged
Szeged - Gyálarét	Szeged	Szeged - Kiskundorozsma	Szeged
Szeged - Szentmihály	Szeged	Szeged - Szőreg	Szeged
Szeged - Tápé	Szeged	Szeghalom	Békéscsaba
Szegvár	Szeged	Székkutas	Szeged
Szeleste	Szombathely	Szemenye	Szombathely
Szentes	Szeged	Szentgotthárd	Szentgotthárd
Szentkirály	Szeged	Szentpéterfa	Szombathely
Szerecseny	Győr	Szeremle	Baja
Szergény	Győr	Szil	Győr
Szilsárkány	Győr	Szombathely	Szombathely
Szomód	Tata	Tabdi	Baja
<i>Település megnevezése</i>	<i>Hőmérsékletmérési pont megnevezése</i>	<i>Település megnevezése</i>	<i>Hőmérsékletmérési pont megnevezése</i>
Táplánszentkereszt	Szombathely	Tápszentmiklós	Győr
Tardos	Tata	Tarhos	Békéscsaba
Tarján	Tata	Tarjánpuszta	Győr
Tárkány	Győr	Tárnokréti	Mosonmagyaróvár
Tass	Baja	Tát	Tata
Tata	Tata	Tata - Agostyán	Tata

Tatabánya	Tata	Tataháza	Baja
Tázlár	Baja	Tázlár-Felsőtelep	Baja
Telekgerendás	Békéscsaba	Tényő	Győr
Tét	Győr	Tiszaalpár	Szeged
Tizsakécske	Szeged	Tisza-Maros Szög	Szeged
Tiszasziget	Szeged	Tokod	Tata
Tokodaltáró	Tata	Tokorcs	Szombathely
Tompa	Szeged	Tompaládony	Szombathely
Tormásliget	Szombathely	Torony	Szombathely
Tótkomlós	Békéscsaba	Töltéstava	Győr
Tömörd	Szombathely	Tömörkény	Szeged
Újkér	Szombathely	Újkígyós	Békéscsaba
Újrónafő	Mosonmagyaróvár	Újsolt	Baja
Újszalonta	Békéscsaba	Újszentiván	Szeged
Újtelek	Baja	Und	Szombathely
Úny	Tata	Uraiújfalu	Szombathely
Uszód	Baja	Üllés	Szeged
Vadosfa	Győr	Vág	Győr
Vajhát	Szeged	Vámoscsalád	Szombathely
Vámosszabadi	Győr	Várbalog	Mosonmagyaróvár
Várgesztes	Tata	Városföld	Szeged
Vasalja	Szentgotthárd	Vásárosfalu	Szombathely
Vásárosmiske	Szombathely	Vasasszonyfa	Szombathely
<i>Település megnevezése</i>	<i>Hőmérsékletmérési pont megnevezése</i>	<i>Település megnevezése</i>	<i>Hőmérsékletmérési pont megnevezése</i>
Vaskút	Baja	Vassurány	Szombathely
Vasvár	Szombathely	Vasszécseny	Szombathely
Vasszentmihály	Szentgotthárd	Vasszilvág	Szombathely
Vát	Szombathely	Végegyháza	Békéscsaba

Velem	Szombathely	Vép	Szombathely
Vérteskethely	Tata	Vértessomló	Tata
Vértestolna	Tata	Vértesszőlős	Tata
Veszvény	Sopron	Vésztő	Békéscsaba
Viszák	Szentgotthárd	Vitnyéd	Sopron
Völcsej	Szombathely	Vönöck	Szombathely
Zákányszék	Szeged	Zsadány	Békéscsaba
Zsana	Baja	Zsebeháza	Győr
Zsény	Szombathely	Zsenye	Szombathely
Zsira	Szombathely	Zsombó	Szeged

## Felhasználó személyében történt változás bejelentés

<b>FELHASZNÁLÁSI HELY ADATAI</b>		Felhasználási hely/POD azonosító		39N05.....							
Címe								Hrsz.:			
<b>FELHASZNÁLÁS CÉLJA</b>		↑lakossági↑nem lakossági		Várható gázfelhasználás (m <sup>3</sup> /év):							
Az éves gázfogyasztás jellemzője:		↑technológia		↑főzés		↑melegvíz		↑fűtés			
20 m <sup>3</sup> /h feletti névleges mérőteljesítmény esetén a gázfogyasztás havi %-os megoszlása:											
I.hó	II.hó	III.hó	IV.hó	V.hó	VI.hó	VII.hó	VIII.hó	IX.hó	X.hó	XI.hó	XII.hó
<b>ELKÖLTÖZŐ ÜZLETI PARTNER</b> lakossági és egyéni vállalkozó esetén											
Név											
Születési név								Telefonszám			
Születési hely, idő						Anyja neve					
*Bankszámlaszám						*Személyi ig.szám:					
Új levelezési címe								Hrsz.:			
*E-mail címe											
<b>ELKÖLTÖZŐ ÜZLETI PARTNER</b> nem lakossági ügyfél esetén											
Név/Cégnév											
Vállalkozói ig./cégjegyzék száma											
Adóazonosító jel/Adószám:											
Bankszámlaszám:											
Képviselőjében eljáró személy neve											
Kapcsolattartó személy								Telefonszáma			
Székhely								Hrsz.:			
Új levelezési címe								Hrsz.:			
E-mail címe											

Amennyiben a felhasználó a felhasználási helyéről elköltözik, illetőleg a szolgáltatás igénybevételével felhagy, köteles azt 15 napon belül bejelenteni. Az elosztóhálózat-használati szerződés hatályos marad késedelmes bejelentés esetén is, és ennek megfelelően a változás bejelentéséig az elköltözött üzleti partner felel a csatlakozó vezeték, a felhasználói berendezés, a nyomásszabályzó és gázmérő állapotáért, a fogyasztás díjának megfizetéséért, szerződésszegő magatartás esetén annak következményeire. A korábbi felhasználó mentesül a felelősség alól, ha a helyszíni ellenőrzés a felmondás bejelentését követő 30 napon belül a felhasználási helyen vételező új felhasználó magatartása miatt, írásbeli felszólítás ellenére nem hajtható végre. Ebben az esetben a bejelentés napjától az új felhasználót terheli a felelősség.

<b>BEKÖLTÖZŐ ÜZLETI PARTNER</b> lakossági és egyéni vállalkozó esetén											
Név											
Születési név								Telefonszám			
Születési hely, idő						Anyja neve					
*Bankszámlaszám						*Személyi					
Levelezési címe								Hrsz.:			
*E-mail címe											
<b>BEKÖLTÖZŐ ÜZLETI PARTNER</b> nem lakossági ügyfél esetén											
Név/Cégnév											
Vállalkozói ig./cégjegyzék száma											
Adóazonosító jel/Adószám:											
Bankszámlaszám:											
Képviselőjében eljáró személy neve											
Kapcsolattartó személy								Telefonszáma			
Székhely								Hrsz.:			
Levelezési címe								Hrsz.:			
E-mail címe											
Használatba vétel jogcíme:		↑tulajdonos		↑haszonélvező		↑kezelő		↑bérlő			

\* nem kötelezően kitöltendő mező, amennyiben kitölti, úgy az adatai kezeléséhez hozzájárul

Szerződéskötéshez szükséges dokumentumok:	
Lakossági ügyfél esetén:	Nem lakossági ügyfél esetén:
benyújtva hiányzik	benyújtva hiányzik
<input type="checkbox"/> személyazonosságot igazoló irat másolata <input type="checkbox"/>	<input type="checkbox"/> <u>Cég, cégképviseleti igazolások</u> <input type="checkbox"/> (cégbírósági bejegyzés vagy 30 napnál nem régebbi cégkivonat, vagy másolata, vagy annak a felhasználó által a www.e-cegjegyzek.hu-ról letöltött és aláírt változata; képviselet: aláírási címpéldány vagy egyéni vállalkozói igazolvány vagy alapító okirat, stb.)
<input type="checkbox"/> gázmérő átadás – átvételi nyilatkozat <input type="checkbox"/>	<input type="checkbox"/> gázmérő átadás – átvételi nyilatkozat <input type="checkbox"/>
<input type="checkbox"/> használat jogalapját (bérlő vagy tulajdonos) igazoló dokumentum <input type="checkbox"/>	<input type="checkbox"/> <u>A használat jogalapját igazoló dokumentum</u> <input type="checkbox"/> (adás-vételi szerződés, vagy tulajdoni lap másolata, vagy birtokba adási nyilatkozat másolata, )

**Amennyiben a csatolt dokumentumok között nem szerepel a ki-/beköltöző üzleti partnerek egybehangzó nyilatkozata a gázmérő átadásakor rögzített mérőállásról, akkor azt ezen a nyomtatványon kell feltüntetniük.**

A következőkben a mérőhelyen található gázmérők gyári számát és állását kell felsorolni (a pontos számlakészítés és a további viták elkerülése érdekében).

Ssz.	Mérő gyári szám	Mérőállás	Dátum	Megjegyzés
1.				
2.				
3.				

A beköltöző üzleti partner bejelentését követően az Égáz-Dégáz Földgázelosztó Zrt. a gázmérőt, a nyomásszabályzót és csatlakozó vezetéket a felhasználó vagy megbízottja jelenlétében az üzletszabályzatában meghatározott időtartamon belül felülvizsgálja, ellenőrzi, a gázmérőt leolvassa, az ellenőrzésről jegyzőkönyvet vesz fel, és ebből a felhasználónak átad egy példányt.

Az elköltöző kijelenti, hogy a nevezett felhasználási helyen a gázenergia szolgáltatásról lemond, elosztóhálózat-használati és szerződését felmondja, a következőkben közölt mérőállás(ok)-ig az annak megfelelően készült végszámla kiegyenlítését vállalja.

A beköltöző kijelenti, hogy a szolgáltatást a fentiekben közölt mérőállás(ok)-tól veszi igénybe. Az Égáz-Dégáz Földgázelosztó Zrt. a mérőállás(ok)hoz tartozó dátummal megegyező hatállyal szerződést köt, a továbbiakban a szerződésben meghatározottak az irányadók.

Az előzőekben megfogalmazottakkal egyetértünk. Kijelentjük, hogy a közölt adatok mindenben megfelelnek a valóságnak.

A felhasználó változás postai úton történő bejelentése esetén az elosztóhálózat-használati szerződés megkötésére a beérkezést követően 15 napon belül kerül sor.

Kelt: ....., 20..... év ..... hó ..... nap

.....  
elköltöző felhasználó

.....  
beköltöző felhasználó

**AZ ELOSZTÓI ENGEDÉLYES ÜGYINTÉZŐJE TÖLTI KI!**

Szervezeti egység:	
Az adatlap átvételének dátuma	