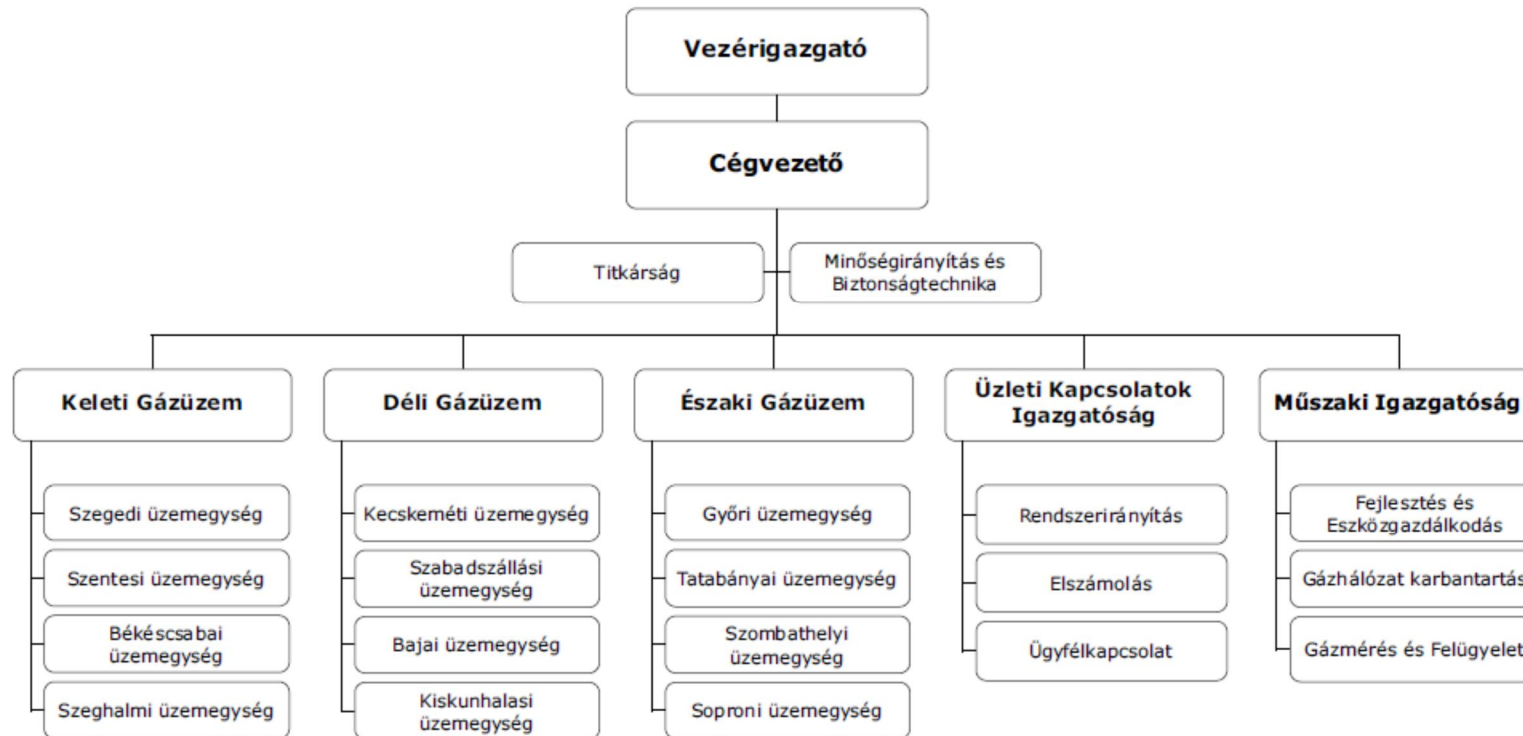


A társaság szervezeti ábrája



**TÖRVÉNY**

<b>2015. évi CCXXII. törvény</b>	az elektronikus ügyintézés és bizalmi szolgáltatások szabályairól
<b>2013. évi CLXXXVIII. törvény</b>	az egységes közszolgáltatói számlaképről
<b>2013. évi L. törvény</b>	a katasztrófák elleni védekezés egyes szabályairól
<b>2013. évi XXII. törvény</b>	a Magyar Energetikai és Közmű-szabályozási Hivatalról
<b>2013. évi V. törvény</b>	Polgári Törvénykönyv
<b>2012. évi CLXXXV. törvény</b>	a hulladékról
<b>2012. évi CLXVI. törvény</b>	a létfontosságú rendszerek és létesítmények azonosításáról, kijelöléséről és védelméről
<b>2011. évi CXII. törvény</b>	az információs önrendelkezési jogról és az információszabadságról
<b>2011. évi CVIII. törvény</b>	a közbeszerzésekről
<b>2009. évi XXXVII. törvény</b>	az erdőről, az erdő védelméről és az erdőgazdálkodásról
<b>2008. évi XL. törvény</b>	a földgázellátásról
<b>2007. évi CXXIII. törvény</b>	a kisajátításról
<b>2001. évi LXIV. törvény</b>	a kulturális örökség védelméről
<b>2000. évi XXV. törvény</b>	a kémiai biztonságról
<b>1997. évi CLV. törvény</b>	a fogyasztóvédelemről
<b>1997. évi CXLI. törvény</b>	az ingatlan-nyilvántartásról
<b>1997. évi LXXVIII. törvény</b>	az épített környezetalakításáról és védelméről
<b>1996. évi LIII. törvény</b>	a természet védelméről
<b>1995. évi LVII. törvény</b>	a vízgazdálkodásról
<b>1995. évi LIII. törvény</b>	a környezet védelmének általános szabályairól
<b>1995. évi XXVIII. törvény</b>	a nemzeti szabványosításról
<b>1993. évi XCIII. törvény</b>	a munkavédelemről
<b>1993. évi XLVIII. törvény</b>	a bányászatról
<b>1991. évi XLV. törvény</b>	a mérésügyről
<b>1990. évi LXXXVII. törvény</b>	az árak megállapításáról

<b><u>KORMÁNYRENDELET</u></b>	
<b>26/2016. (II.25.) Korm. rend.</b>	az okos mérés bevezetésével kapcsolatos központi mintaprojekt megvalósításával összefüggő szabályokról
<b>45/2014. (II.26.) Korm. rend.</b>	a fogyasztó és a vállalkozás közötti szerződések részletes szabályairól
<b>360/2013. (X.11.) Korm. rend.</b>	az energetikai létfontosságú rendszerek és létesítmények azonosításától, kijelöléséről és védelméről
<b>324/2013. (VIII.29.) Korm. rend.</b>	az egységes elektronikus közműnyilvántartásról
<b>65/2013. (III.8.) Korm. rend.</b>	a létfontosságú rendszerek és létesítmények azonosításáról, kijelöléséről és védelméről szóló törvény végrehajtásáról
<b>53/2012. (III.28.) Korm. rend.</b>	a bányafelügyelet hatáskörébe tartozó egyes sajátos építményekre vonatkozó építésügyi hatósági eljárások szabályairól
<b>306/2010. (XII.23.) Korm. rend.</b>	a levegő védelméről
<b>48/2010.(II.26.) Korm. rend.</b>	a földgázkereskedő működésének lehetetlenülése esetén a felhasználók földgázellátását veszélyeztető helyzet fennállása következtében alkalmazandó eljárásról
<b>265/2009.(XII.1.) Korm. rend.</b>	a földgázvételezés korlátozásáról, a földgáz biztonsági készlet felhasználásáról, valamint a földgázellátási válsághelyzet esetén szükséges egyéb intézkedésekről
<b>191/2009. (IX. 15.) Korm. rend.</b>	az építőipari kivitelezési tevékenységről
<b>19/2009. (I.30.) Korm. rend.</b>	a földgázellátásról szóló 2008. évi XL. törvény rendelkezéseinek végrehajtásáról
<b>362/2008. (XII. 31.) Korm. rend.</b>	a Nemzeti Hírközlési Hatóság eljárásában közreműködő szakhatóságok kijelöléséről, valamint egyes szakhatósági közreműködések megszüntetéséről és módosításáról
<b>289/2007. (X.31.) Korm. rend.</b>	a lakossági vezetékes gázfogyasztás és távhő-felhasználás szociális támogatásáról
<b>90/2007. (VII. 24.) Korm. rend.</b>	a környezetkárosodás megelőzésének és elhárításának rendjéről
<b>314/2005. (XII. 25.) Korm. rend.</b>	a környezeti hatásvizsgálati és az egységes környezethasználati engedélyezési eljárásról
<b>219/2004. (VII. 21.) Korm. rend.</b>	a felszín alatti vizek védelméről
<b>187/2003. (XI. 5.) Korm. rend.</b>	a földgáz határon keresztül történő szállításáról
<b>203/1998. (XII.19.) Korm. rend.</b>	a bányászatról szóló 1993. évi XLVIII. törvény végrehajtásáról
<b>253/1997. (XII. 20.) Korm. rend.</b>	az országos településrendezési és építési követelményekről
<b>127/1991. (X. 9.) Korm. rend.</b>	a mérésügyről szóló 1991. évi XLV. törvény végrehajtásáról

<b><i>EGYÉB JOGSZABÁLYOK</i></b>	
29/2014. (IV.3.) BM rend.	a gáz csatlakozóvezetékek és felhasználói berendezések műszaki javításával kapcsolatos mulasztások bejelentésének eljárási szabályairól
62/2011. (XII. 29.) BM rend.	az állami és önkormányzati szervek elektronikus információbiztonságáról
28/2011. (IX.6.) BM rend.	az Országos Tűzvédelmi Szabályzatról
45/2004. (VII.26.) BM-KvVM együttes rend.	az építési és bontási hulladék kezelésének részletes szabályairól
65/1999. (XII. 22.) EüM rend.	a munkavállalók munkahelyen történő egyéni védőeszköz használatának minimális biztonsági és egészségvédelmi követelményeiről
12/1988. (XII. 27.) ÉVM-IpM-KM-MÉM-KVM együttes rend.	Egyes nyomvonal jellegű építmények kötelező alkalmassági idejéről
3/2003. (III.11.) FMM-SzCsM rend.	a potenciálisan robbanásveszélyes környezetben levő munkahelyek minimális munkavédelmi követelményeiről
153/2009. (XI. 13.) FVM rend.	az erdőről, az erdő védelméről és az erdőgazdálkodásról szóló 2009. évi XXXVII. törvény végrehajtásáról
109/1999 (XII. 29.) FVM rend.	az ingatlan-nyilvántartásról szóló 1997. évi CXLI. törvény végrehajtásáról
8/2006. (II. 27.) GKM rend.	a mérőeszközökre vonatkozó egyedi előírásokról
80/2005. (X. 11.) GKM rend.	a gázelosztó vezetékek biztonsági követelményeiről és a Gázelosztó Vezetékek Biztonsági Szabályzata közzétételéről
143/2004 (XII. 22.) GKM rend.	a Hegesztési Biztonsági Szabályzat kiadásáról
63/2004. (IV. 27.) GKM rend.	a nyomástartó és töltőlevesztvények műszaki-biztonsági hatósági felügyeletéről
46/2004. (IV. 16.) GKM rend.	a földgáz hatósági áraival kapcsolatos árfelülvizsgálati eljárásban kötelezően benyújtandó adatok köréről
12/2004. (II. 13.) GKM rend.	a földgázellátásban műszaki biztonsági szempontból jelentős munkakörök betöltéséhez szükséges szakmai képzésről és gyakorlatról
86/2003. (XII. 16.) GKM rend.	az egyes földgázipari vállalkozások adatszolgáltatásainak rendjéről
9/2001. (IV. 5.) GM rend.	a nyomástartó berendezések és rendszerek biztonsági követelményeiről és megfelelőség tanúsításáról
6/2001. (III. 19.) GM rend.	a mérőeszközökről és azok mérésügyi ellenőrzéséről
4/2001. (II. 23.) GM rend.	a bányauzemekben megvalósítandó biztonsági és egészségvédelmi követelmények minimális szintjéről
47/1999. (VIII. 4.) GM rend.	Emelőgép Biztonsági Szabályzat kiadásáról
31/1995. (VII. 25.) IKM rend.	a Vas- és Fémipari Szerelési Biztonsági Szabályzat kiadásáról
28/1994. (X.28.) IKM rend.	a gázszolgáltatónak, a gázértékesítőnek és a villamosenergia-szolgáltatónak a fogyasztók társadalmi érdekképviselői szervezeteivel való együttműködéséről
22/1998 (IV. 17.) IKIM rend.	Egyes gázfogyasztó készülékek kialakításáról és megfelelőségének tanúsításáról
3/1998. (I. 12.) IKIM rend.	az egyes hegesztett szerkezetek gyártását végző gazdálkodó szervezetek alkalmasságának igazolásáról

74/2009. (XII. 7.) KHEM rend.	a földgáz rendszerhasználat árszabályozásának kereteiről
28/2009. (VI. 25.) KHEM rend.	a földgázpiaci egyetemes szolgáltatáshoz kapcsolódó árszabások megállapításáról
19/1994. (V. 31.) KHVM rend.	a közutak igazgatásáról
3/2001. (I. 31.) KöViM rend.	A közutakon végzett munkák elkorlátozási és forgalombiztonsági követelményeiről
6/2009. (IV.14.) KvVM-EüM-FVM együttes rend.	a földtani közeg és a felszín alatti víz szennyezéssel szembeni védelméhez szükséges határértékekről és a szennyezések méréséről
13/2016. (XII.20.) MEKH rend.	a földgáz rendszerhasználati díjak, a különdíjak és a csatlakozási díjak mértékéről
11/2016. (XI. 14.) MEKH rend.	a földgáz rendszerhasználati díjak, a különdíjak, valamint a csatlakozási díjak alkalmazásának szabályairól
8/2016. (X. 13.) MEKH rend.	a földgáz rendszerhasználati díjak, a különdíjak és a csatlakozási díjak meghatározásának keretszabályiról
1/2014. (III.4.) MEKH rend.	a Magyar Energetikai és Közmű-szabályozási Hivatal igazgatási szolgáltatási díjainak mértékéről, valamint az igazgatási szolgáltatási, a felügyeleti díjak és egyéb bevételek beszedésére, kezelésére, nyilvántartására és visszatérítésére vonatkozó szabályokról
1/2013. (VII.11.) MEKH rend.	a földgáz rendszerhasználati díjakról, a rendszerüzemeltető által nyújtott szolgáltatás minőségének a rendszerhasználati díjakon keresztül történő ösztönzésének szabályairól, a nyújtott szolgáltatás minőségétől függően alkalmazható rendszerhasználati díjakról, valamint a rendszerhasználati díjak alkalmazásának feltételeiről
5/1993. (XII. 26.) MüM rend.	a munkavédelemről szóló egyes rendelkezéseinek végrehajtásáról
17/2013. (IV.30.) NFM rend.	a gáz csatlakozó vezetékek és felhasználói berendezések műszaki-biztonsági felülvizsgálatáról
30/2009. (XI. 26.) NFGM rend.	a gázszerelők engedélyezéséről és nyilvántartásáról
19/2012. (VII.20.) NGM rend.	a földgáz rendszerüzemeltetők és egyetemes szolgáltatók által külön díj ellenében végezhető, valamint ingyenesen biztosítandó szolgáltatásokról
29/2011. (VIII.3.) NGM rend.	a szállítható nyomástartó berendezések biztonsági követelményeiről és megfelelőség-tanúsításáról
11/2013. (III.21.) NGM rendelet	A gáz csatlakozóvezetékekre, a felhasználói berendezésekre, a telephelyi vezetékekre vonatkozó műszaki biztonsági előírásokról és az ezekkel összefüggő hatósági feladatokról
22/2009. (VII.23.) ÖM rend.	a tűzvédelmi megfelelőségi tanúsítvány beszerzésére vonatkozó szabályokról
4/2002.(II. 20.) SzCsm-EüM rend.	az építési munkahelyeken és az építési folyamatok során megvalósítandó minimális munkavédelmi követelményekről

<b><u>SZABVÁNYOK</u></b>	
MSZ EN ISO 9001:2009.	Minőségirányítási rendszerek, Követelmények (ISO 9001:2008)
MSZ 28001:2008.	A munkahelyi egészségvédelem és biztonság irányítási rendszere (MEBIR). Követelmények (BS OHSAS 18001:2007)
MSZ EN ISO 14001:2005.	Környezetközpontú irányítási rendszerek. Követelmények és alkalmazási irányelvek(ISO 14001:2004)
MSZ 1648:2000.	Közszolgáltatású vezetékös földgáz
MSZ 2373:1978.	Gázok normál állapota
<b><u>BELSŐ (IVR) UTASÍTÁSOK</u></b>	
<b><u>FOLYAMATLEÍRÁSOK</u></b>	
<b>EMF 01</b> Integrált Vállalatirányítási Rendszer auditja	
<b>EMF 02</b> Helyesbítő és megelőző tevékenység	
<b>EMF 03</b> Oktatás	
<b>EMF 04</b> Dokumentumok és adatok kezelése	
<b>EMF 05</b> Beérkező észrevételek kezelése az elosztói engedélyesnél	
<b>EMF 06</b> Elosztói szolgáltatások	
<b>EMF 07</b> Elosztói szerződéskötés folyamata	

<b>EMF 08</b> Ellenőrző-, mérő-, vizsgáló berendezések felügyelete, nyilvántartása
<b>EMF 09</b> Idegen tulajdonú gázelosztó hálózatok üzemeltetési szerződéseinek kezelése
<b>EMF 10</b> A csatlakozási igénybejelentések kezelése
<b>EMF 11</b> Gázellátó rendszerek fejlesztése és rekonstrukciója
<b>EMF 12</b> Nominálás és allokálás a gázelosztó rendszerben elosztói engedélyes gázátvételi készenléti szabályzata
<b>EMF 16</b> Gázelosztó vezetékek létesítése
<b>EMF 17</b> Gázelosztó vezetékek üzemeltetése, karbantartása
<b>EMF 19</b> Csatlakozó vezetékek és felhasználói berendezések, kiviteli terveinek műszaki-biztonsági felülvizsgálata és üzembe helyezése
<b>EMF 20</b> A szabálytalan gázvételezéssel és szerződésszegéssel összefüggő társasági eljárások
<b>EMF 21</b> Gázmérő leolvasás
<b>EMF 22</b> Beszerzési és logisztikai folyamatok szabályozása
<b>EMF 23</b> Vészhelyzet kezelési Utasítás
<b>EMF 24</b> Elosztási díj számlázása
<b>EMF 25</b> Informatikai szolgáltatás támogatási folyamatai
<b>EMF 26</b> Információs rendszerek jogosultság kezelése
<b>EMF 27</b> Marketing tevékenység szabályozása
<b>EMF 28</b> Fogyasztói elégedettség mérése

<b>MUNKAUTASÍTÁSOK</b>
<b>EMU 16-01</b> Gázelosztó vezeték műszaki kiviteli tervezetése beszállítóval
<b>EMU 16-02</b> Szolgáltatói szakvélemény és közműnyilatkozat kiadása
<b>EMU 17-01</b> Gázszagosítás ellenőrzése
<b>EMU 17-02</b> Gázelosztó hálózat nyomvonal ellenőrzés gyakorisága, módszerei
<b>EMU 17-03</b> Gázelosztó vezetékek korrózióvédelme
<b>EMU 17-04</b> Gázelosztó vezetékek hegesztésének felügyelete
<b>EMU 17-05</b> Gázelosztó vezetékek szakági nyilvántartása
<b>EMU 17-06</b> Nyomásszabályozó, fogadóállomások ellenőrzése, karbantartása
<b>EMU 17-07</b> Gázelosztó vezeték és nyomásszabályozó állomás villamos berendezéseinek létesítése, üzemeltetése
<b>EMU 18-01</b> Üzemzavar elhárítás
<b>EMU 20-01</b> plombák használata, nyilvántartása, leltározása
<b>EMU 21-01</b> Nyomásszabályozó és gázmérőcsere
<b>EMU 21-02</b> Fogyasztó kikapcsolása, visszakapcsolás
<b>EMU 21-03</b> Felhasználói hely ellenőrzés névátíráshoz
<b>EMU 21-04</b> Központi leolvasás szervezés, területi leolvasási feladatok
<b>EMU 22-01</b> Stratégiaileg fontos anyagok minőség-ellenőrzése
<b>EMU 22-02</b> Beszállítók értékelése



<b>SZABÁLYZATOK</b>
<b>EMF 13</b> Munkavédelmi Szabályzat
<b>EMF 14</b> Tűzvédelmi Szabályzat
<b>EMF 15</b> Környezetvédelmi Szabályzat
<b>EMF 18</b> Üzemzavar- elhárítási és Készenléti Szabályzat
<b>TECHNOLÓGIÁK</b>
<b>T-01</b> Gázelosztó vezetékek létesítése
<b>T-02</b> Gáznyomás szabályozó és mérőállomások létesítése, üzemeltetése
<b>T-03</b> Gázelosztó vezetékek üzemeltetése
<b>T-04</b> Földgáz Csatlakozó vezetékek és felhasználói berendezések létesítése, üzembe helyezése, ellenőrzése, karbantartása
<b>SEGÉDLETEK</b>
<b>So1</b> Gázelosztó vezetéktervezők és kivitelezők segédlete
<b>So2</b> Csatlakozó vezetéktervezők és felhasználói berendezéseket tervezők és kivitelezők segédlete <b>So3</b> Hitelesítési gázmérő cserét végző partnerek segédlete

## ÉRDEK-KÉPVISELETI SZERVEZETEK

- 1. Ipari Energiafogyasztók Fóruma Egyesület**  
Cím: 1097 Illatos út 11/a  
Telefon: +36 1 359 6440  
E-mail: office@ief.hu  
web:<http://www.ief.hu/hu/>
  
- 2. Lakásszövetkezetek és Társasházak Országos Szövetsége**  
Cím: 1146 Budapest, Hermina út 57.  
Telefon: +36 1 331-1313  
Fax: +36 1 331-1396  
E-mail: losz@losz.hu  
web:<http://losz.hu/>
  
- 3. Magyar Energiafogyasztók Szövetsége**  
Cím: 1091 Budapest, Üllői út 25.  
Telefon: +36 1 210 7116, +36 30 919 2064  
E-mail: mesz.iroda@freemail.hu  
web:<http://www.energiafogyasztok.hu/>
  
- 4. Magyar Energetikai Társaság**  
Cím: 1094 Budapest, Ferenc krt. 23. II. em. 2.  
Tel./Fax.: +36 1 201-7937  
E-mail: met@emet.t-online.hu  
web: <http://www.e-met.hu/>
  
- 5. Magyar Önkormányzatok Szövetsége**  
Cím: 2100 Gödöllő Szabadság tér 7.  
Tel/Fax: +36 28 529 254  
E-mail: mosz@godollo.hu  
web: <http://www.moszlap.hu/hu>
  
- 6. Országos Fogyasztóvédelmi Egyesület**  
Cím: 1012 Budapest, Logodi utca 22-24.  
Telefon: +36 1 201 4102  
E-mail: ofe@ofe.hu  
web:<http://www.ofe.hu/inet/ofe/hu/index.html>
  
- 7. Települési Önkormányzatok Országos Szövetsége**  
Cím: 1067 Budapest, Teréz krt. 23.  
Tel.: +36 1 322 38 43, +36 1 322 66 73  
Fax.: +36 1 322 74 07, +36 1 413 04 82  
E-mail: toosz@toosz.hu  
web: [www.toosz.hu](http://www.toosz.hu)
  
- 8. Vezetékes Energiafelhasználók Szövetsége**  
Cím: 6726 Szeged, Magdolna u. 20.

**Égáz-Dégáz**  
FÖLDGÁZELOSZTÓ  
GDF SVEZ

KÉP

NÉV

Beosztás  
Szervezeti egység

Sorszám

## Égáz-Dégáz Földgázelosztó Zrt. által alkalmazott külön díjas szolgáltatások

**Elosztó - és leágazó vezeték vagy csatlakozó vezeték megszüntetése (levágása) vagy visszakötése / közműre kötése, áthelyezése; meglévő csatlakozó vezetékre történő rákötés épületen belül**

Megnevezés	Díjtétel					Számlázható
	munkaidő (1 munkatárs x 0,25 óranyi munkavégzést feltételezve)	óradíj (Ft/óra)	Díj = munkaidő x óradíj (Ft)	ÁFA 27%	ÁFA -val növelt díj	
Elosztó-, leágazó, vagy csatlakozó vezeték levágása elosztó-, vagy leágazó vezetékről és az élő vezeték ledugózása, elosztó-, leágazó, vagy csatlakozó vezeték visszakötése, földmunka, aszfaltbontás nélkül ( A földmunka, a helyreállítás és a járulékos munkák elszámolása közbeszerzési eljárás keretében kiválasztott vállalkozó díjtétele alapján történik.)	0,25	6 006	1 502	405	1 907	Felhasználó számára a 8/2016 (X. 13.) MEKH rendelet III. fejezet 14. § (1) ad) pont alapján
tömlakásokban található fogyasztási hely kikapcsolása fali vezeték levágással; tömlakásokban található fogyasztási hely visszakapcsolása fali vezeték összekötéssel	0,25	6 006	1 502	405	1 907	
Gáz alatti munka ráfordított idő arányában Ft/0,25 óra/fő	0,25	6 006	1 502	405	1 907	
Szakfelügyelet biztosítása megrendelés alapján idegen közműépítésnél ráfordított idő arányában Ft/óra/fő	0,25	6 006	1 502	405	1 907	

**Gázvezetékek üzemzavar-elhárítása**

Megnevezés	Díjtétel					Számlázható
	munkaidő (1 munkatárs x 0,25 órányi munkavégzést feltételezve)	óradíj (Ft/óra)	Díj = munkaidő x óradíj (Ft)	ÁFA 27%	ÁFA -val növelt díj	
	<b>Ráfordításos alapon számlázandó tételek</b>					Felhasználó számára a 8/2016 (X. 13.) MEKH rendelet III. fejezet 14. § (1) ag) pont alapján
Bármely típusú vezeték üzemzavar-elhárítási munkái Ft/óra/fő	0,25	6 006	1 502	405	1 907	
Gáz alá helyezés Ft/óra/fő	0,25	6 006	1 502	405	1 907	
Felhasználói vezeték kilevegőztetése Ft/óra/fő	0,25	6 006	1 502	405	1 907	

**A csatlakozó- és felhasználói berendezések kiviteli terveinek műszaki-biztonsági szempontból történő felülvizsgálata**

Megnevezés	Díjtétel					Számlázható
	munkaidő (1 munkatárs x 0,25 órányi munkavégzést feltételezve)	óradíj (Ft/óra)	Díj = munkaidő x óradíj (Ft)	ÁFA 27%	ÁFA -val növelt díj	
ESZ-re jogosultaknak	díjmentes					Felhasználó számára a 8/2016 (X. 13.) MEKH rendelet III. fejezet 14. § (1) ah) pont alapján
21-200 m3/h teljesítmény igény esetén 1 napidíj* - naptári évenként a 3. alkalomtól kezdődően	0,25	7 200	1 800	486	2 286	
201-1000 m3/h teljesítmény igény esetén 2 napidíj* - naptári évenként a 3. alkalomtól kezdődően	0,25	7 200	1 800	486	2 286	
1001-3000 m3/h teljesítmény igény esetén 3 napidíj* - naptári évenként a 3. alkalomtól kezdődően	0,25	7 200	1 800	486	2 286	
3001 m3/h feletti gázteljesítmény esetén 4 napidíj* - naptári évenként a 3. alkalomtól kezdődően	0,25	7 200	1 800	486	2 286	
Megnevezés	Díjtétel					
	egységár	db	Díj = egységár x db (Ft)	ÁFA 27%	ÁFA -val növelt díj	
Az egyébként díjmentes sikertelen tervfelülvizsgálat, 3. alkalommal történő ismételt felülvizsgálati díja	7 200	1	7 200	1 944	9 144	

**Gázmérő, gázfogyasztó- és egyéb készülékek leszerelése vagy lezárása;  
visszaszerelése vagy újbóli bekapcsolása saját és idegen tulajdonú gázmérők esetében**

Megnevezés	Díjtétel					Számlázható
	munkaidő (1 munkatárs x 0,25 óranyi munkavégzést feltételezve)	óradíj (Ft/óra)	Díj = munkaidő x óradíj (Ft)	ÁFA 27%	ÁFA -val növelt díj	
	<b>LEMEZHÁZAS GÁZMÉRŐK</b>					. fejezet 14. § (1) ad) pont alapján
G 6 és alatti	0,25	6 006	1 502	405	1 907	
G 10-G 25	0,25	6 006	1 502	405	1 907	
G 40- G 65	0,25	6 006	1 502	405	1 907	
G 100	0,25	6 006	1 502	405	1 907	
	<b>TURBINÁS GÁZMÉRŐK</b>					
G 250 alatt	0,25	6 006	1 502	405	1 907	
G 250 - G 500	0,25	6 006	1 502	405	1 907	
G 501 - G 1000	0,25	6 006	1 502	405	1 907	
G 1001 - G 5000	0,25	6 006	1 502	405	1 907	
G 5000 felett	0,25	6 006	1 502	405	1 907	
	<b>FORGÓ DUGATTYÚS GÁZMÉRŐK</b>					
G 100 alatt	0,25	6 006	1 502	405	1 907	
G 100 - G 200	0,25	6 006	1 502	405	1 907	
G 201 - G 500	0,25	6 006	1 502	405	1 907	
G 501 - G 1000	0,25	6 006	1 502	405	1 907	
G 1001 - G 5000	0,25	6 006	1 502	405	1 907	
G 5000 felett	0,25	6 006	1 502	405	1 907	

	<b>Egyéb módon végrehajtott le-/kizárás (járásbírósi illeték nélkül)</b>				
Készülékek lezárása (ledugózás) vagy visszakapcsolása készülékenként Ft/db	0,25	6 006	1 502	405	1 907
közterületi zárás/ főelzáróval történő lezárása és visszanyitása	0,25	6 006	1 502	405	1 907
zárótárcsa beépítése és eltávolítása 1,6-10 m <sup>3</sup> /h-ig	0,25	6 006	1 502	405	1 907
fémcsatlakozás és visszanyitás (zárótárcsa beépítésével) 16-100 m <sup>3</sup> /h	0,25	6 006	1 502	405	1 907
fémcsatlakozás és visszakapcsolás (zárótárcsa beépítésével) 100 m <sup>3</sup> /h felett	0,25	6 006	1 502	405	1 907
plombálás 10 m <sup>3</sup> /h felett	0,25	6 006	1 502	405	1 907
Nyomásszabályozó le- és visszaszerelés 100 m <sup>3</sup> /óra alatt	0,25	6 006	1 502	405	1 907
Mérő- nyomásszabályozó kötés átalakítása ráfordított idő arányában Ft/óra/fő	0,25	6 006	1 502	405	1 907
Meglévő csatlakozó vezetékre történő rákötés épületen belül	0,25	6 006	1 502	405	1 907
Gáz alatti munka ráfordított idő arányában Ft/óra/fő	0,25	6 006	1 502	405	1 907
Felhasználói rendszer ellenőrzése, nyomáspróbája egyetemes szolgáltatásra nem jogosult felhasználó esetében, kivéve az első bekapcsolás előtti ellenőrzést Ft/óra/fő	0,25	6 006	1 502	405	1 907



**Elosztó- és leágazó vezeték közműre kötése, áthelyezése**

Megnevezés	Díjtétel					Számlázható
	munkaidő (1 munkatárs x 0,25 órányi munkavégzést feltételezve)	óradíj (Ft/óra)	Díj = munkaidő x óradíj (Ft)	ÁFA 27%	ÁFA -val növelt díj	
Gáz alatti munka ráfordított idő arányában Ft/óra/fő	0,25	6 006	1 502	405	1 907	Felhasználó számára a 8/2016 (X. 13.) MEKH rendelet III. fejezet 14. § (1) a) pont alattián
Szakfelügyelet biztosítása megrendelés alapján idegen közműépítésnél ráfordított idő arányában Ft/óra/fő	0,25	6 006	1 502	405	1 907	

**Csatlakozó vezeték és felhasználói berendezés megrendelésre végzett bekapcsolás előtti ellenőrzése**

Megnevezés	Díjtétel					Számlázható
	munkaidő (1 munkatárs x 0,25 órányi munkavégzést feltételezve)	óradíj (Ft/óra)	Díj = munkaidő x óradíj (Ft)	ÁFA 27%	ÁFA -val növelt díj	
Csatlakozóvezeték és felhasználói berendezés ellenőrzése egyetemes szolgáltatásra nem jogosult felhasználó esetében Ft/óra/fő	0,25	6 006	1 502	405	1 907	Felhasználó számára a 8/2016 (X. 13.) MEKH rendelet III. fejezet 14. § (1) a) pont alattián

Előre fizető gázmérő biztosítása szociálisan nem rászoruló felhasználó részére és feltöltő kártya pótlása						
Megnevezés	Díjtétel					Számlázható
	egységár	db	Díj = egységár x db (Ft)	ÁFA 27%	ÁFA -val növelt díj	
Előre fizető és hagyományos gázmérő értékkülönbözete (Ft)	értékkülönbözettel a 11/2016 (XI.14.) MEKH rendelet 64. § (1) alapján					Felhasználó számára a 8/2016 (X. 13.) MEKH rendelet III. fejezet 14. § (1) ab) pont alapján
Felhasználó hibájából megrongálódott vagy elveszett előre fizető mérő feltöltő kártya pótlása	1 071	1	1 071	289	1 360	
Megnevezés	Díjtétel					
	munkaidő (1 munkatárs x 0,25 órányi munkavégzést feltételezve)	óradíj (Ft/óra)	Díj = munkaidő x óradíj (Ft)	ÁFA 27%	ÁFA -val növelt díj	
Előre fizető gázmérő felszerelése, valamint hagyományos gázmérő előre fizető mérőeszközre történő cseréje	0,25	6 006	1 502	405	1 907	

**Előre fizető gázmérő hagyományos mérőeszközre történő cseréje**

Megnevezés	Díjtétel					Számlázható
	munkaidő (1 munkatárs x 0,25 órányi munkavégzést feltételezve)	óradíj (Ft/óra)	Díj = munkaidő x óradíj (Ft)	ÁFA 27%	ÁFA -val növelt díj	
Előre fizető gázmérő hagyományos mérőeszközre történő cseréje	0,25	6 006	1 502	405	1 907	Felhasználó számára a 8/2016 (X. 13.) MEKH rendelet III. fejezet 14. § (1) ac) pont alapján

**Rendkívüli gázmérő leolvasás**

Megnevezés	Díjtétel					Számlázható
	munkaidő (1 munkatárs x 0,25 órányi munkavégzést feltételezve)	óradíj (Ft/óra)	Díj = munkaidő x óradíj (Ft)	ÁFA 27%	ÁFA -val növelt díj	
A felhasználó/kereskedő igénye alapján, a fogyasztásmérő elosztóhálózat-használati szerződés alapján történő leolvasásán felüli leolvasás (Ft/felhasználási hely)	0,25	6 006	1 502	405	1 907	Felhasználó számára a 8/2016 (X. 13.) MEKH rendelet III. fejezet 14. § (1) ae) pont alapján

Számlamásolat-készítés naptári évenként és fogyasztási helyenként a harmadik alkalomtól kezdődően						
Megnevezés	Díjtétel					Számlázható
	egységár	db	Díj = egységár x db (Ft)	ÁFA 27%	ÁFA -val növelt díj	
Számlamásolat készítése esetén azonos számlánként, készpénz-átutalási megbízások pótlása esetén ugyanazon számlához tartozó készpénz-átutalási megbízásonként Ft/oldal	19	1	19	5	24	Felhasználó számára a 8/2016 (X. 13.) MEKH rendelet III. fejezet 14. § (1) af) pont alapján
Számlamásolat készítése esetén azonos számlánként, készpénz-átutalási megbízások pótlása esetén ugyanazon számlához tartozó készpénz-átutalási megbízásonként személyes átvétel esetében összesen legfeljebb Ft	210	1	210	57	267	
Számlamásolat készítése esetén azonos számlánként, készpénz-átutalási megbízások pótlása esetén ugyanazon számlához tartozó készpénz-átutalási megbízásonként postai továbbítás esetén Ft/normál küldemény	116	1	116	31	147	
Számlamásolat készítése esetén azonos számlánként, készpénz-átutalási megbízások pótlása esetén ugyanazon számlához tartozó készpénz-átutalási megbízásonként postai továbbítás esetén Ft/tértivevényes küldemény	551	1	551	149	700	

<b>A távlehívható fogyasztásmérő berendezésből kinyerhető, elszámolási alapadatokon felüli adatok rendelkezésére bocsátása azonos mérési időszakra vonatkozóan, 12 hónapon belül</b>						
<b>Megnevezés</b>	<b>Díjtétel</b>					<b>Számlázható</b>
	<b>egységár</b>	<b>db</b>	<b>Díj = egységár x db (Ft)</b>	<b>ÁFA 27%</b>	<b>ÁFA -val növelt díj</b>	
A távlehívható fogyasztásmérő berendezésből kinyerhető, a felhasználó földgázfogyasztására vonatkozó elszámolási alapadatokon felüli adatok felhasználó rendelkezésére bocsátása azonos mérési időszakra vonatkozóan, 12 hónapon belül Ft/mérési pont	1 890	1	1 890	510	2 400	Felhasználó számára a 8/2016 (X. 13.) MEKH rendelet III. fejezet 14. § (1) af) pont alapján

<b>Nem elosztói tevékenységhez rendelhető, felhasználói vezetékrendszeren és/vagy berendezéseken keletkezett veszélyhelyzet elhárítás</b>						
<b>Megnevezés</b>	<b>Díjtétel</b>					<b>Számlázható</b>
	<b>munkaidő (1 munkatárs x 0,25 órányi munkavégzést feltételezve)</b>	<b>óradíj (Ft/óra)</b>	<b>Díj = munkaidő x óradíj (Ft)</b>	<b>ÁFA 27%</b>	<b>ÁFA -val növelt díj</b>	
Felhasználói rendszeren keletkezett veszélyhelyzet elhárítása szolgáltatói tulajdonban lévő mérő, nyom.szab. kivételével. Felhasználó kikapcsolása: - kéményseprő közszolgáltató, - Területi Műszaki Biztonsági Felügyelet, vagy - a rendőrség felhívása alapján Ráfordításos alapon számlázandó Ft/óra/fő	0,25	6 006	1 502	405	1 907	Felhasználó számára a 8/2016 (X. 13.) MEKH rendelet III. fejezet 14. § (1) ag) pont alapján
Gázszivárgás megszüntetése gázmérő- nyomásszabályzó kötéseknel, ráfordított idő arányában (Ft/óra/fő)	0,25	6 006	1 502	405	1 907	

**Építésügyi hatósági engedélyhez nyilatkozat kiadása**

Megnevezés	Díjtétel					Számlázható
	egységár	db	Díj = egységár x db (Ft)	ÁFA 27%	ÁFA -val növelt díj	
Építésügyi hatósági engedélyhez nyilatkozat kiadása Ft/db	3 045	1	3 045	822	3 867	Felhasználó számára a 8/2016 (X. 13.) MEKH rendelet III. fejezet 14. § (1) af) pont alapján
Megnevezés	Díjtétel					
	munkaidő (1 munkatárs x 0,25 órányi munkavégzést feltételezve)	óradíj (Ft/óra)	Díj = munkaidő x óradíj (Ft)	ÁFA 27%	ÁFA -val növelt díj	
Közműegyeztetés Ft/óra/fő	0,25	6 006	1 502	405	1 907	

**Közműegyeztetés dokumentumainak fénymásolása**

Megnevezés	Díjtétel					Számlázható
	egységár	db	Díj = egységár x db (Ft)	ÁFA 27%	ÁFA -val növelt díj	
Fénymásolás (Ft/A4lap)	36	1	36	10	46	Felhasználó számára a 8/2016 (X. 13.) MEKH rendelet III. fejezet 14. § (1) af) pont alján

**Digitális adatszolgáltatás szakági nyilvántartásból**

Szolgáltatás megnevezése	Díjtétel					Számlázható
	egységár	db	Díj = egységár x db (Ft)	ÁFA 27%	ÁFA -val növelt díj	
Gázelosztó vezetékről digitális adat-szolgáltatás Ft/kB	5	1	5	1	6	Felhasználó számára a 8/2016 (X. 13.) MEKH rendelet III. fejezet 14. § (1) af) pont alapján

**A felhasználó szerződésszegése esetén külön díj ellenében végezhető szolgáltatások**

Megnevezés	Díjtétel					Számlázható
	munkaidő (1 munkatárs x 0,25 órányi munkavégzést feltételezve)	óradíj (Ft/óra)	Díj = munkaidő x óradíj (Ft)	ÁFA 27%	ÁFA -val növelt díj	
Műszaki beavatkozás a szabálytalan vételezés; egyéb szerződésszegés megszüntetése és/vagy egyéb vészhelyzet feltárása és elhárítása érdekében ráfordított idő arányában (Ft/óra/fő)	0,25	6 006	1 502	405	1 907	Felhasználó számára a 8/2016 (X. 13.) MEKH rendelet III. fejezet 14. § (1) b) pont alapján

## Településekhez rendelt hőmérsékletmérési pontok

Az alábbi táblázat tartalmazza az egyes településekhez rendelt hőmérsékletmérési pontokat. A pótdíjak kiszámításánál alkalmazott, a településre és a gáznapra vonatkozó napi átlaghőmérsékletnek az OMSZ által mért és nyilvánosságra hozott hőmérsékletértéket tekintjük. Ha az adott hőmérséklet-mérési helyen adott gáznapra vonatkozóan nem áll rendelkezésre átlaghőmérséklet adat, akkor ÉGÁZ-DÉGÁZ Földgázelosztó Zrt. az OMSZ-t kéri fel helyettesítő érték megállapítására. A pótdíjak kiszámításánál a következő táblázat szerinti besorolást alkalmazzuk.

<i>Település megnevezése</i>	<i>Hőmérsékletmérési pont megnevezése</i>	<i>Település megnevezése</i>	<i>Hőmérsékletmérési pont megnevezése</i>
Abda	Győr	Ács	Győr
Acsád	Szombathely	Acsalag	Mosonmagyaróvár
Ácsteszér	Győr	Ágasegyháza	Szeged
Ágfalva	Sopron	Agyagosszergény	Sopron
Aka	Tata	Akasztó	Baja
Algyő	Szeged	Almásfüzitő	Tata
Almáskamarás	Békéscsaba	Alsóújlak	Szombathely
Ambrózfalva	Szeged	Andrásfa	Zalaegerszeg
Annavölgy	Tata	Apátfalva	Szeged
Apostag	Baja	Árpádhalom	Békéscsaba
Árpás	Győr	Ásotthalom	Szeged



Ásványráró	Győr	Ászár	Tata
Bábolna	Győr	Babót	Sopron
<b>Település megnevezése</b>	<b>Hőmérsékletmérési pont megnevezése</b>	<b>Település megnevezése</b>	<b>Hőmérsékletmérési pont megnevezése</b>
Bácsalmás	Baja	Bácsbokod	Baja
Bácsborsód	Baja	Bácsszőlős	Baja
Bágyogszovát	Győr	Baj	Tata
Baja	Baja	Bajna	Tata
Bajót	Tata	Bakonybánk	Győr
Bakonysárkány	Tata	Bakonyszombathely	Győr
Baks	Szeged	Balástya	Szeged
Ballószög	Szeged	Balogunyom	Szombathely
Balotaszállás	Baja	Bana	Győr
Barbacs	Győr	Bársonyos	Győr
Bátmonostor	Baja	Battonya	Békéscsaba
Bátya	Baja	Bejcgertyános	Szombathely
Békés	Békéscsaba	Békés - Dánfok	Békéscsaba
Békéscsaba	Békéscsaba	Békéscsaba - Gerla	Békéscsaba
Békéssámson	Szeged	Békésszentandrás	Békéscsaba
Beled	Szombathely	Bélmegyer	Békéscsaba
Bezenye	Mosonmagyaróvár	Bezi	Győr
Biharugra	Békéscsaba	Boba	Győr
Bócsa	Baja	Bodonhely	Győr
Bogyoszló	Győr	Bokod	Tata
Bordány	Szeged	Borota	Baja
Bozzai	Szombathely	Bozsok	Szombathely
Bő	Szombathely	Bögöt	Szombathely
Bögöte	Szombathely	Bőny	Győr
Börcs	Győr	Bősárkány	Mosonmagyaróvár

Bucsa	Békéscsaba	Bucusu	Szombathely
Bugac	Szeged	Bugacpusztaháza	Szeged
Bük	Szombathely	Cák	Szombathely
Cakóháza	Mosonmagyaróvár	Celldömölk	Szombathely
<b>Település megnevezése</b>	<b>Hőmérsékletmérési pont megnevezése</b>	<b>Település megnevezése</b>	<b>Hőmérsékletmérési pont megnevezése</b>
Csabacsúd	Békéscsaba	Csabaszabadi	Békéscsaba
Csáfordjánosfa	Szombathely	Csákánydoroszló	Szentgotthárd
Csanádalberti	Szeged	Csanádapáca	Békéscsaba
Csanádpalota	Szeged	Csánig	Szombathely
Csanytelek	Szeged	Csapod	Sopron
Csárdaszállás	Békéscsaba	Császár	Tata
Császártöltés	Baja	Csátalja	Baja
Csatka	Tata	Csávoly	Baja
Csehi	Zalaegerszeg	Csehimindszent	Zalaegerszeg
Csém	Tata	Csempeszkopács	Szombathely
Csengele	Szeged	Csengőd	Baja
Csénye	Szombathely	Csép	Tata
Csepreg	Szombathely	Csér	Szombathely
Csikéria	Baja	Csikvánd	Győr
Csipkerek	Zalaegerszeg	Csolnok	Tata
Csolyospálos	Szeged	Csongrád	Szeged
Csongrád- Bokros	Szeged	Csorna	Győr
Csorvás	Békéscsaba	Csönge	Szombathely
Csörötnek	Szentgotthárd	Dad	Tata
Dág	Tata	Darnózseli	Mosonmagyaróvár
Dávod	Baja	Dénesfa	Szombathely
Derekegyháza	Békéscsaba	Deszk	Szeged
Dévaványa	Békéscsaba	Doboz	Békéscsaba

Dóc	Szeged	Domaszék	Szeged
Dombegyház	Békéscsaba	Dombiratos	Békéscsaba
Dorog	Tata	Dozmat	Szombathely
Dör	Győr	Drágszél	Baja
Duka	Győr	Dunaalmás	Tata
Dunaegyháza	Baja	Dunafalva	Baja
<b><i>Település megnevezése</i></b>	<b><i>Hőmérsékletmérési pont megnevezése</i></b>	<b><i>Település megnevezése</i></b>	<b><i>Hőmérsékletmérési pont megnevezése</i></b>
Dunaremete	Mosonmagyaróvár	Dunaszeg	Győr
Dunaszentbenedek	Baja	Dunaszentmiklós	Tata
Dunaszentpál	Győr	Dunasziget	Mosonmagyaróvár
Dunatetétlen	Baja	Dunavecse	Baja
Dusnok	Baja	Ebergőc	Sopron
Écs	Győr	Ecsefalva	Békéscsaba
Edve	Szombathely	Egervölgy	Szombathely
Egyed	Győr	Egyházásfalu	Sopron
Egyházashollós	Szombathely	Egyházásrádóc	Szombathely
Elek	Békéscsaba	Enese	Győr
Eperjes	Békéscsaba	Epöl	Tata
Érsekcsanád	Baja	Érsekhalma	Baja
Esztergom	Tata	Esztergom - Kertváros	Tata
Ete	Tata	Fábiánsebestyén	Békéscsaba
Fajsz	Baja	Farád	Győr
Fehértó	Győr	Feketeerdő	Mosonmagyaróvár
Felgyő	Szeged	Felpéc	Győr
Felsőlajos	Szeged	Felsőmarác	Szentgotthárd
Felsőszentiván	Baja	Ferencszállás	Szeged
Fertőboz	Sopron	Fertőd	Sopron
Fertőendréd	Sopron	Fertőhomok	Sopron

Fertőrákos	Sopron	Fertőszentmiklós	Sopron
Fertőszéplak	Sopron	Foktő	Baja
Forráskút	Szeged	Földeák	Szeged
Fülöpháza	Szeged	Fülöpjakab	Szeged
Fülöpszállás	Baja	Füzesgyarmat	Békéscsaba
Gádoros	Békéscsaba	Gara	Baja
Gasztony	Szombathely	Gátér	Szeged
Géderlak	Baja	Gencsapáti	Szombathely
<b><i>Település megnevezése</i></b>	<b><i>Hőmérsékletmérési pont megnevezése</i></b>	<b><i>Település megnevezése</i></b>	<b><i>Hőmérsékletmérési pont megnevezése</i></b>
Geszt	Békéscsaba	Gór	Szombathely
Gönyű	Győr	Gyalóka	Szombathely
Gyanógeregye	Szombathely	Gyarmat	Győr
Gyomaendrőd	Békéscsaba	Gyóró	Szombathely
Gyömöre	Győr	Gyöngyösfalu	Szombathely
Győr	Győr	Győr - Gyirmót	Győr
Győr - Győrszentiván	Győr	Győr - Ipari Park	Győr
Győr - Ménfőcsanak	Győr	Győrasszonyfa	Győr
Győrladamér	Győr	Gyórság	Győr
Győrsövényház	Győr	Győrszemere	Győr
Győrújbarát	Győr	Győrújfalú	Győr
Győrvár	Szombathely	Győrzámoly	Győr
Gyula	Békéscsaba	Gyula - Gyulavári	Békéscsaba
Hajós	Baja	Halászi	Mosonmagyaróvár
Halászi-Arak	Mosonmagyaróvár	Harka	Sopron
Harkakötöny	Szeged	Harta	Baja
Harta - Állampuszta	Baja	Hédervár	Mosonmagyaróvár
Hegyeshalom	Mosonmagyaróvár	Hegyfalú	Szombathely
Hegyhátszentmárton	Szentgotthárd	Hegyhátszentpéter	Zalaegerszeg

Hegykő	Sopron	Helvécia	Szeged
Hercegszántó	Baja	Héreg	Tata
Hidegség	Sopron	Himód	Sopron
Hódmezővásárhely	Szeged	Hódmezővásárhely - Batida	Szeged
Hódmezővásárhely - Erzsébet	Szeged	Hódmezővásárhely - Kishomok	Szeged
Hódmezővásárhely - Kútvölgy	Szeged	Hódmezővásárhely - Szikáncs	Szeged
Homokmégy	Baja	Horvátzsidány	Szombathely
Hosszúpereszteg	Szombathely	Hövej	Sopron
Hunya	Békéscsaba	Ikervár	Szombathely
Iklanberény	Szombathely	Ikrény	Győr
<b>Település megnevezése</b>	<b>Hőmérsékletmérési pont megnevezése</b>	<b>Település megnevezése</b>	<b>Hőmérsékletmérési pont megnevezése</b>
Iván	Szombathely	Ivánc	Szentgotthárd
Izsák	Szeged	Ják	Szombathely
Jakabszállás	Szeged	Jákfa	Szombathely
Jánoshalma	Baja	Jánosháza	Szombathely
Jánossomorja	Mosonmagyaróvár	Jászszentlászló	Szeged
Jobaháza	Győr	Kajárpéc	Győr
Káld	Szombathely	Kalocsa	Baja
Kám	Szombathely	Kamut	Békéscsaba
Kapuvár	Sopron	Kapuvár - Öntésmajor	Sopron
Karakó	Győr	Kardos	Békéscsaba
Kardoskút	Békéscsaba	Károlyháza	Mosonmagyaróvár
Kaskantyú	Baja	Kaszaper	Békéscsaba
Katymár	Baja	Kecel	Baja
Kecskéd	Tata	Kecskemét	Szeged
Kecskemét - Hetényegyháza	Szeged	Kecskemét-Matkópuszta	Szeged
Kelebia	Szeged	Keléd	Győr
Kéleshalom	Baja	Kemeneshőgyész	Győr

Kemenesmagasi	Szombathely	Kemenesmihályfa	Szombathely
Kemenespálfa	Győr	Kemenessömjén	Szombathely
Kemenesszentmárton	Szombathely	Kemenesszentpéter	Győr
Kemestaródfa	Szentgotthárd	Kenéz	Szombathely
Kenyeri	Szombathely	Kerekegyháza	Szeged
Kérézteleki	Győr	Kertészsziget	Békéscsaba
Kesztölc	Tata	Kétegyháza	Békéscsaba
Kétsoprony	Békéscsaba	Kevermes	Békéscsaba
Kimle	Mosonmagyaróvár	Kimle - Novákpuszta	Mosonmagyaróvár
Királyhegyes	Szeged	Kisbabet	Győr
Kisbajcs	Győr	Kisbér	Tata
Kisbér - Hánta	Győr	Kisbodak	Mosonmagyaróvár
<b><i>Település megnevezése</i></b>	<b><i>Hőmérsékletmérési pont megnevezése</i></b>	<b><i>Település megnevezése</i></b>	<b><i>Hőmérsékletmérési pont megnevezése</i></b>
Kisigmánd	Tata	Kiskőrös	Baja
Kiskunfélegyháza	Szeged	Kiskunhalas	Baja
Kiskunmajsa	Szeged	Kiskunmajsa-Bodoglás	Szeged
Kisrákos	Szentgotthárd	Kissomlyó	Győr
Kistelek	Szeged	Kisunyom	Szombathely
Kiszombor	Szeged	Kiszsídány	Szombathely
Kisszállás	Baja	Klárafalva	Szeged
Kocs	Tata	Komárom	Tata
Komárom - Koppánymonostor	Tata	Komárom - Szőny	Tata
Kondoros	Békéscsaba	Kóny	Győr
Kópháza	Sopron	Koroncó	Győr
Kömlőd	Tata	Kömpöc	Szeged
Körmend	Szombathely	Környe	Tata
Körösadány	Békéscsaba	Körösnyársány	Békéscsaba
Köröstarcsa	Békéscsaba	Körösújfalú	Békéscsaba
Kőszeg	Szombathely	Kőszegdoroszló	Szombathely

Kőszegpaty	Szombathely	Kőszegszerdahely	Szombathely
Kötegyán	Békéscsaba	Kövegy	Szeged
Kunadacs	Baja	Kunágota	Békéscsaba
Kunbaja	Baja	Kunbaracs	Szeged
Kunfehértó	Baja	Kunpeszér	Baja
Kunszállás	Szeged	Kunszentmiklós	Baja
Kunsziget	Győr	Kübekháza	Szeged
Lábatlan	Tata	Ladánybene	Szeged
Lajosmizse	Szeged	Lakitelek	Szeged
Leányvár	Tata	Lébény	Győr
Levél	Mosonmagyaróvár	Lipót	Mosonmagyaróvár
Lócs	Szombathely	Lökösháza	Békéscsaba
Lövő	Sopron	Lukácsháza	Szombathely
<b><i>Település megnevezése</i></b>	<b><i>Hőmérsékletmérési pont megnevezése</i></b>	<b><i>Település megnevezése</i></b>	<b><i>Hőmérsékletmérési pont megnevezése</i></b>
Magyarbánhegyes	Békéscsaba	Magyarcsanád	Szeged
Magyardombegyház	Békéscsaba	Magyargencs	Győr
Magyarkeresztúr	Győr	Magyarlak	Szentgotthárd
Magyarnádalja	Szombathely	Magyarszecsőd	Szombathely
Makó	Szeged	Máriaalom	Tata
Máriakálnok	Mosonmagyaróvár	Markotabödöge	Győr
Maroslele	Szeged	Mártély	Szeged
Mátételke	Baja	Mecsér	Győr
Medgyesbodzás	Békéscsaba	Medgyesbodzás - Gábortelep	Békéscsaba
Medgyesegyháza	Békéscsaba	Medgyesegyháza - Bánkút	Békéscsaba
Megyehíd	Szombathely	Meggyeskovácsi	Szombathely
Méhkerék	Békéscsaba	Mélykút	Baja
Mérges	Győr	Mersevát	Szombathely
Mesterháza	Szombathely	Mezőberény	Békéscsaba

Mezőgyán	Békéscsaba	Mezőhegyes	Szeged
Mezőkovácsháza	Békéscsaba	Mezőörs	Győr
Mihályi	Szombathely	Mikosszéplak	Zalaegerszeg
Mindszent	Szeged	Miske	Baja
Mocsa	Tata	Mogyorósbánya	Tata
Molnasecsőd	Szombathely	Mórahalom	Szeged
Móricgát	Szeged	Mórichida	Győr
Mosonmagyaróvár	Mosonmagyaróvár	Mosonszentmiklós	Győr
Mosonszentmiklós- Mosonújhely	Győr	Mosonszolnok	Mosonmagyaróvár
Mosonudvar	Mosonmagyaróvár	Murony	Békéscsaba
Nagybajcs	Győr	Nagybánhegyes	Békéscsaba
Nagybaracska	Baja	Nagycenk	Sopron
Nagyér	Szeged	Nagygeresd	Szombathely
Nagygyanté	Békéscsaba	Nagyigmánd	Tata
<b>Település megnevezése</b>	<b>Hőmérsékletmérési pont megnevezése</b>	<b>Település megnevezése</b>	<b>Hőmérsékletmérési pont megnevezése</b>
Nagylak	Szeged	Nagylózs	Sopron
Nagymágocs	Békéscsaba	Nagyrákos	Zalaegerszeg
Nagysáp	Tata	Nagysimonyi	Szombathely
Nagyszénás	Békéscsaba	Nagyszentjános	Győr
Nárai	Szombathely	Naszály	Tata
Nemesbőd	Szombathely	Nemescsó	Szombathely
Nemeskér	Sopron	Nemeskeresztúr	Győr
Nemeskocs	Szombathely	Nemeskolta	Szombathely
Nemesládony	Szombathely	Nemesnádudvar	Baja
Nemesrempehollós	Szombathely	Neszmély	Tata
Nick	Szombathely	Nyalka	Győr
Nyárlőrinc	Szeged	Nyergesújfalu	Tata



Nyőgér	Szombathely	Nyúl	Győr
Óföldreák	Szeged	Okány	Békéscsaba
Olaszfa	Szombathely	Ólmod	Szombathely
Ópusztaszer	Szeged	Ordas	Baja
Orgovány	Szeged	Orosháza	Békéscsaba
Orosháza - Gyopárosfürdő	Békéscsaba	Oroszlány	Tata
Osló	Sopron	Ostffyasszonyfa	Szombathely
Oszkó	Szombathely	Ölbő	Szombathely
Öregcsertő	Baja	Óriszentpéter	Szentgotthárd
Örménykút	Békéscsaba	Öttevény	Győr
Öttömös	Szeged	Pácsony	Szombathely
Páhi	Baja	Páli	Szombathely
Pálmonostora	Szeged	Pankasz	Zalaegerszeg
Pannonhalma	Győr	Pápoc	Szombathely
Pásztori	Győr	Pázmándfalu	Győr
Pecöl	Szombathely	Pér	Győr
Perenye	Szombathely	Peresznye	Szombathely
<b>Település megnevezése</b>	<b>Hőmérsékletmérési pont megnevezése</b>	<b>Település megnevezése</b>	<b>Hőmérsékletmérési pont megnevezése</b>
Petőfiszállás	Szeged	Petőháza	Sopron
Petőmihályfa	Szentgotthárd	Piliscsév	Tata
Pinkamindszent	Szentgotthárd	Pinnye	Sopron
Pirtó	Baja	Pitvaros	Szeged
Pókaszeptk	Zalaegerszeg	Porpác	Szombathely
Pósfa	Szombathely	Potyond	Győr
Pusztacsalád	Szombathely	Pusztacsó	Szombathely
Pusztaföldvár	Békéscsaba	Pusztamérges	Szeged
Puszttaottlaka	Békéscsaba	Pusztaszer	Szeged
Pusztaszőlős	Békéscsaba	Püski	Mosonmagyaróvár

Püspökmolnári	Szombathely	Rábacsanak	Győr
Rábacsécsény	Győr	Rábagyarmat	Szentgotthárd
Rábahidvég	Szombathely	Rábakecöl	Szombathely
Rábapatona	Győr	Rábapaty	Szombathely
Rábapordány	Győr	Rábasebes	Győr
Rábaszentandrás	Győr	Rábaszentmihály	Győr
Rábaszentmiklós	Győr	Rábatamási	Győr
Rábatöttös	Szombathely	Rábcakapi	Mosonmagyaróvár
Rádockölked	Szombathely	Rajka	Mosonmagyaróvár
Rátót	Szombathely	Ravazd	Győr
Réde	Győr	Rém	Baja
Répcelak	Szombathely	Répceszemere	Szombathely
Répceszentgyörgy	Szombathely	Répczevis	Szombathely
Rétalap	Győr	Röjtökmuzsaj	Sopron
Rönök	Szentgotthárd	Röszke	Szeged
Rum	Szombathely	Ruzsa	Szeged
Sajtoskál	Szombathely	Salköveskút	Szombathely
Sándorfalva	Szeged	Sárisáp	Tata
Sarkad	Békéscsaba	Sarkadkeresztúr	Békéscsaba
<i>Település megnevezése</i>	<i>Hőmérsékletmérési pont megnevezése</i>	<i>Település megnevezése</i>	<i>Hőmérsékletmérési pont megnevezése</i>
Sárvár	Szombathely	Sé	Szombathely
Simaság	Szombathely	Sitke	Szombathely
Sobor	Győr	Sokorópátka	Győr
Solt	Baja	Soltszentimre	Baja
Soltvadkert	Baja	Sopron	Sopron
Sopron-Balf	Sopron	Sopronhorpács	Sopron
Sopron-Jánostelep	Sopron	Sopron-Kőhida	Sopron
Sopronkövesd	Sopron	Sopronnémeti	Győr

Sopron-Tómalom	Sopron	Sorkikápolna	Szombathely
Sorokpolány	Szombathely	Sótony	Szombathely
Söpte	Szombathely	Súr	Győr
Sükösd	Baja	Süttő	Tata
Szabadkígyós	Békéscsaba	Szabadszállás	Baja
Szalmár	Baja	Szakony	Szombathely
Szákszend	Tata	Szalkszentmárton	Baja
Szank	Szeged	Szany	Győr
Szár föld	Győr	Szarvas	Békéscsaba
Szatymaz	Szeged	Szeged	Szeged
Szeged - Gyálarét	Szeged	Szeged - Kiskundorozsma	Szeged
Szeged - Szentmihály	Szeged	Szeged - Szőreg	Szeged
Szeged - Tápé	Szeged	Szeghalom	Békéscsaba
Szegvár	Szeged	Székkutas	Szeged
Szeleste	Szombathely	Szemenye	Szombathely
Szentes	Szeged	Szentgotthárd	Szentgotthárd
Szentkirály	Szeged	Szentpéterfa	Szombathely
Szerecseny	Győr	Szeremle	Baja
Szergény	Győr	Szil	Győr
Szilsárkány	Győr	Szombathely	Szombathely
Szomód	Tata	Tabdi	Baja
<b>Település megnevezése</b>	<b>Hőmérsékletmérési pont megnevezése</b>	<b>Település megnevezése</b>	<b>Hőmérsékletmérési pont megnevezése</b>
Táplánszentkereszt	Szombathely	Tápszentmiklós	Győr
Tardos	Tata	Tarhos	Békéscsaba
Tarján	Tata	Tarjánpuszta	Győr
Tárkány	Győr	Tárnokréti	Mosonmagyaróvár
Tass	Baja	Tát	Tata
Tata	Tata	Tata - Agostyán	Tata

Tatabánya	Tata	Tataháza	Baja
Tázlár	Baja	Tázlár-Felsőtelep	Baja
Telekgerendás	Békéscsaba	Tényő	Győr
Tét	Győr	Tiszaalpár	Szeged
Tizsakécske	Szeged	Tisza-Maros Szög	Szeged
Tiszasziget	Szeged	Tokod	Tata
Tokodaltáró	Tata	Tokorcs	Szombathely
Tompa	Szeged	Tompaládony	Szombathely
Tormásliget	Szombathely	Torony	Szombathely
Tótkomlós	Békéscsaba	Töltéstava	Győr
Tömörd	Szombathely	Tömörkény	Szeged
Újkér	Szombathely	Újkígyós	Békéscsaba
Újrónafő	Mosonmagyaróvár	Újsolt	Baja
Újszalonta	Békéscsaba	Újszentiván	Szeged
Újtelek	Baja	Und	Szombathely
Úny	Tata	Uraiújfalu	Szombathely
Uszód	Baja	Üllés	Szeged
Vadosfa	Győr	Vág	Győr
Vajhát	Szeged	Vámoscsalád	Szombathely
Vámosszabadi	Győr	Várbalog	Mosonmagyaróvár
Várgesztes	Tata	Városföld	Szeged
Vasalja	Szentgotthárd	Vásárosfalu	Szombathely
Vásárosmiske	Szombathely	Vasasszonyfa	Szombathely
<i>Település megnevezése</i>	<i>Hőmérsékletmérési pont megnevezése</i>	<i>Település megnevezése</i>	<i>Hőmérsékletmérési pont megnevezése</i>
Vaskút	Baja	Vassurány	Szombathely
Vasvár	Szombathely	Vasszécseny	Szombathely
Vasszentmihály	Szentgotthárd	Vasszilvagy	Szombathely
Vát	Szombathely	Végegyháza	Békéscsaba

Velem	Szombathely	Vép	Szombathely
Vérteskethely	Tata	Vértessomló	Tata
Vértestolna	Tata	Vértesszőlős	Tata
Veszvény	Sopron	Vésztő	Békéscsaba
Viszák	Szentgotthárd	Vitnyéd	Sopron
Völcsej	Szombathely	Vönöck	Szombathely
Zákányszék	Szeged	Zsadány	Békéscsaba
Zsana	Baja	Zsebeháza	Győr
Zsédeny	Szombathely	Zsenye	Szombathely
Zsira	Szombathely	Zsombó	Szeged

## Felhasználó személyében történt változás bejelentés

<b>FELHASZNÁLÁSI HELY ADATAI</b>		Felhasználási hely/POD azonosító		39N05.....							
Címe				Hrsz.:							
<b>FELHASZNÁLÁS CÉLJA</b>		lakossági nem lakossági		Várható gázfelhasználás (m <sup>3</sup> /év):							
Az éves gázfogyasztás jellemzője:		technológia főzés melegvíz fűtés									
20 m <sup>3</sup> /h feletti névleges mérőteljesítmény esetén a gázfogyasztás havi %-os megoszlása:											
I.hó	II.hó	III.hó	IV.hó	V.hó	VI.hó	VII.hó	VIII.hó	IX.hó	X.hó	XI.hó	XII.hó
<b>ELKÖLTÖZŐ ÜZLETI PARTNER</b> lakossági és egyéni vállalkozó esetén											
Név											
Születési név				Telefonszám							
Születési hely, idő		Anyja neve									
*Bankszámlaszám		*Személyi ig.szám:									
Új levelezési címe				Hrsz.:							
*E-mail címe											
<b>ELKÖLTÖZŐ ÜZLETI PARTNER</b> nem lakossági ügyfél esetén											
Név/Cégnév											
Vállalkozói ig./cégjegyzék száma											
Adóazonosító jel/Adószám:											
Bankszámlaszám:											
Képviselőjében eljáró személy neve											
Kapcsolattartó személy				Telefonszáma							
Székhely				Hrsz.:							
Új levelezési címe				Hrsz.:							
E-mail címe											

Amennyiben a felhasználó a felhasználási helyéről elköltözik, illetőleg a szolgáltatás igénybevételével felhagy, köteles azt 15 napon belül bejelenteni. Az elosztóhálózat-használati szerződés hatályos marad késedelmes bejelentés esetén is, és ennek megfelelően a változás bejelentéséig az elköltözött üzleti partner felel a csatlakozó vezeték, a felhasználói berendezés, a nyomásszabályzó és gázmérő állapotáért, a fogyasztás díjának megfizetéséért, szerződésszegő magatartás esetén annak következményeire. A korábbi felhasználó mentesül a felelősség alól, ha a helyszíni ellenőrzés a felmondás bejelentését követő 30 napon belül a felhasználási helyen vételező új felhasználó magatartása miatt, írásbeli felszólítás ellenére nem hajtható végre. Ebben az esetben a bejelentés napjától az új felhasználót terheli a felelősség.

<b>BEKÖLTÖZŐ ÜZLETI PARTNER</b> lakossági és egyéni vállalkozó esetén					
Név					
Születési név				Telefonszám	
Születési hely, idő		Anyja neve			
*Bankszámlaszám		*Személyi			
Levelezési címe				Hrsz.:	
*E-mail címe					
<b>BEKÖLTÖZŐ ÜZLETI PARTNER</b> nem lakossági ügyfél esetén					
Név/Cégnév					
Vállalkozói ig./cégjegyzék száma					
Adóazonosító jel/Adószám:					
Bankszámlaszám:					
Képviselőjében eljáró személy neve					
Kapcsolattartó személy				Telefonszáma	
Székhely				Hrsz.:	
Levelezési címe				Hrsz.:	
E-mail címe					
Használatba vétel jogcíme:		tulajdonos		haszonélvező	
		kezelő		bérlő	
* nem kötelezően kitöltendő mező, amennyiben kitölti, úgy az adatai kezeléséhez hozzájárul					
<b>Szerződéskötéshez szükséges dokumentumok:</b>					

Lakossági ügyfél esetén:	Nem lakossági ügyfél esetén:
benyújtva hiányzik	benyújtva hiányzik
<input type="checkbox"/> személyazonosságot igazoló irat másolata <input type="checkbox"/>	<input type="checkbox"/> <u>Cég, cégképviseleti igazolások</u> <input type="checkbox"/> (cégbírósi bejegyzés vagy 30 napnál nem régebbi cégkivonat, vagy másolata, vagy annak a felhasználó által a www.e-cegjegyzek.hu-ról letöltött és aláírt változata; képviselet: aláírási címpéldány vagy egyéni vállalkozói igazolvány vagy alapító okirat, stb.)
<input type="checkbox"/> gázmérő átadás – átvételi nyilatkozat <input type="checkbox"/>	<input type="checkbox"/> gázmérő átadás – átvételi nyilatkozat <input type="checkbox"/>
<input type="checkbox"/> használat jogalapját (bérlő vagy tulajdonos) igazoló dokumentum <input type="checkbox"/>	<input type="checkbox"/> <u>A használat jogalapját igazoló dokumentum</u> <input type="checkbox"/> (adás-vételi szerződés, vagy tulajdoni lap másolata, vagy birtokba adási nyilatkozat másolata, )

**Amennyiben a csatolt dokumentumok között nem szerepel a ki-/beköltöző üzleti partnerek egybehangzó nyilatkozata a gázmérő átadásakor rögzített mérőállásról, akkor azt ezen a nyomtatványon kell feltüntetniük.**

A következőkben a mérőhelyen található gázmérők gyári számát és állását kell felsorolni (a pontos számlakészítés és a további viták elkerülése érdekében).

Ssz.	Mérő gyári szám	Mérőállás	Dátum	Megjegyzés
1.				
2.				
3.				

A beköltöző üzleti partner bejelentését követően az Égáz-Dégáz Földgázelosztó Zrt. a gázmérőt, a nyomásszabályzót és csatlakozó vezetéket a felhasználó vagy megbízottja jelenlétében az üzletszabályzatában meghatározott időtartamon belül felülvizsgálja, ellenőrzi, a gázmérőt leolvassa, az ellenőrzésről jegyzőkönyvet vesz fel, és ebből a felhasználónak átad egy példányt.

Az elköltöző kijelenti, hogy a nevezett felhasználási helyen a gázenergia szolgáltatásról lemond, elosztóhálózat-használati és szerződését felmondja, a következőkben közölt mérőállás(ok)-ig az annak megfelelően készült végszámla kiegyenlítését vállalja.

A beköltöző kijelenti, hogy a szolgáltatást a fentiekben közölt mérőállás(ok)-tól veszi igénybe. Az Égáz-Dégáz Földgázelosztó Zrt. a mérőállás(ok)hoz tartozó dátummal megegyező hatállyal szerződést köt, a továbbiakban a szerződésben meghatározottak az irányadók.

Az előzőekben megfogalmazottakkal egyetértünk. Kijelentjük, hogy a közölt adatok mindenben megfelelnek a valóságnak.

A felhasználó változás postai úton történő bejelentése esetén az elosztóhálózat-használati szerződés megkötésére a beérkezést követően 15 napon belül kerül sor.

Kelt: ....., 20..... év ..... hó ..... nap

.....  
elköltöző felhasználó

.....  
beköltöző felhasználó

**AZ ELOSZTÓI ENGEDÉLYES ÜGYINTÉZŐJE TÖLTI KI!**

Szervezeti egység:	
Az adatlap átvételének dátuma	