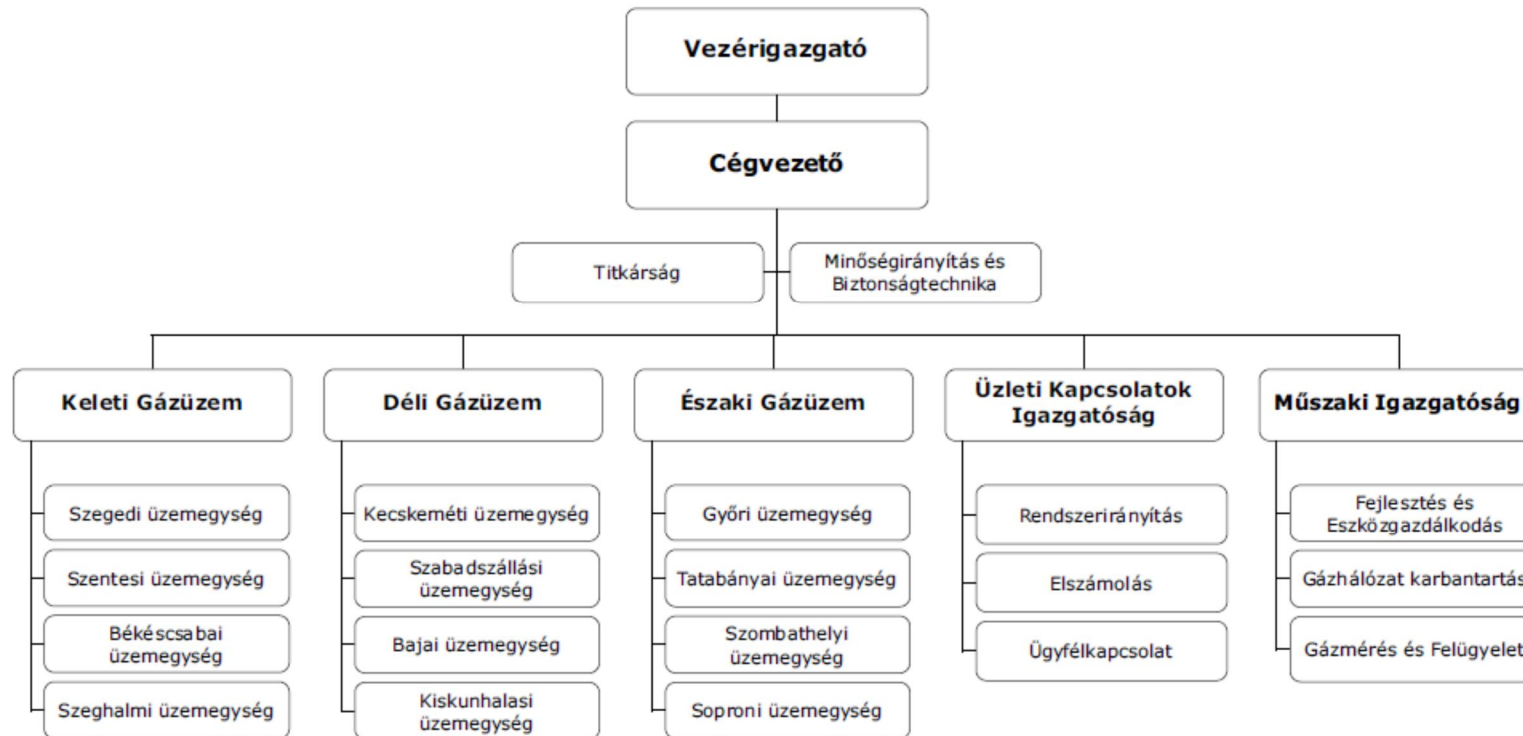


A társaság szervezeti ábrája



**TÖRVÉNY**

<b>2015. évi CCXXII. törvény</b>	az elektronikus ügyintézés és bizalmi szolgáltatások szabályairól
<b>2013. évi CLXXXVIII. törvény</b>	az egységes közszolgáltatói számlaképről
<b>2013. évi L. törvény</b>	a katasztrófák elleni védekezés egyes szabályairól
<b>2013. évi XXII. törvény</b>	a Magyar Energetikai és Közmű-szabályozási Hivatalról
<b>2013. évi V. törvény</b>	Polgári Törvénykönyv
<b>2012. évi CLXXXV. törvény</b>	a hulladékról
<b>2012. évi CLXVI. törvény</b>	a létfontosságú rendszerek és létesítmények azonosításáról, kijelöléséről és védelméről
<b>2011. évi CXII. törvény</b>	az információs önrendelkezési jogról és az információszabadságról
<b>2011. évi CVIII. törvény</b>	a közbeszerzésekről
<b>2009. évi XXXVII. törvény</b>	az erdőről, az erdő védelméről és az erdőgazdálkodásról
<b>2008. évi XL. törvény</b>	a földgázellátásról
<b>2007. évi CXXIII. törvény</b>	a kisajátításról
<b>2001. évi LXIV. törvény</b>	a kulturális örökség védelméről
<b>2000. évi XXV. törvény</b>	a kémiai biztonságról
<b>1997. évi CLV. törvény</b>	a fogyasztóvédelemről
<b>1997. évi CXLI. törvény</b>	az ingatlan-nyilvántartásról
<b>1997. évi LXXVIII. törvény</b>	az épített környezetalakításáról és védelméről
<b>1996. évi LIII. törvény</b>	a természet védelméről
<b>1995. évi LVII. törvény</b>	a vízgazdálkodásról
<b>1995. évi LIII. törvény</b>	a környezet védelmének általános szabályairól
<b>1995. évi XXVIII. törvény</b>	a nemzeti szabványosításról
<b>1993. évi XCIII. törvény</b>	a munkavédelemről
<b>1993. évi XLVIII. törvény</b>	a bányászatról
<b>1991. évi XLV. törvény</b>	a mérésügyről
<b>1990. évi LXXXVII. törvény</b>	az árak megállapításáról

<b><u>KORMÁNYRENDELET</u></b>	
<b>26/2016. (II.25.) Korm. rend.</b>	az okos mérés bevezetésével kapcsolatos központi mintaprojekt megvalósításával összefüggő szabályokról
<b>45/2014. (II.26.) Korm. rend.</b>	a fogyasztó és a vállalkozás közötti szerződések részletes szabályairól
<b>360/2013. (X.11.) Korm. rend.</b>	az energetikai létfontosságú rendszerek és létesítmények azonosításától, kijelöléséről és védelméről
<b>324/2013. (VIII.29.) Korm. rend.</b>	az egységes elektronikus közműnyilvántartásról
<b>65/2013. (III.8.) Korm. rend.</b>	a létfontosságú rendszerek és létesítmények azonosításáról, kijelöléséről és védelméről szóló törvény végrehajtásáról
<b>53/2012. (III.28.) Korm. rend.</b>	a bányafelügyelet hatáskörébe tartozó egyes sajátos építményekre vonatkozó építésügyi hatósági eljárások szabályairól
<b>306/2010. (XII.23.) Korm. rend.</b>	a levegő védelméről
<b>48/2010.(II.26.) Korm. rend.</b>	a földgázkereskedő működésének lehetetlenülése esetén a felhasználók földgázellátását veszélyeztető helyzet fennállása következtében alkalmazandó eljárásról
<b>265/2009.(XII.1.) Korm. rend.</b>	a földgázvételezés korlátozásáról, a földgáz biztonsági készlet felhasználásáról, valamint a földgázellátási válsághelyzet esetén szükséges egyéb intézkedésekről
<b>191/2009. (IX. 15.) Korm. rend.</b>	az építőipari kivitelezési tevékenységről
<b>19/2009. (I.30.) Korm. rend.</b>	a földgázellátásról szóló 2008. évi XL. törvény rendelkezéseinek végrehajtásáról
<b>362/2008. (XII. 31.) Korm. rend.</b>	a Nemzeti Hírközlési Hatóság eljárásában közreműködő szakhatóságok kijelöléséről, valamint egyes szakhatósági közreműködések megszüntetéséről és módosításáról
<b>289/2007. (X.31.) Korm. rend.</b>	a lakossági vezetékes gázfogyasztás és távhő-felhasználás szociális támogatásáról
<b>90/2007. (VII. 24.) Korm. rend.</b>	a környezetkárosodás megelőzésének és elhárításának rendjéről
<b>314/2005. (XII. 25.) Korm. rend.</b>	a környezeti hatásvizsgálati és az egységes környezethasználati engedélyezési eljárásról
<b>219/2004. (VII. 21.) Korm. rend.</b>	a felszín alatti vizek védelméről
<b>187/2003. (XI. 5.) Korm. rend.</b>	a földgáz határon keresztül történő szállításáról
<b>203/1998. (XII.19.) Korm. rend.</b>	a bányászatról szóló 1993. évi XLVIII. törvény végrehajtásáról
<b>253/1997. (XII. 20.) Korm. rend.</b>	az országos településrendezési és építési követelményekről
<b>127/1991. (X. 9.) Korm. rend.</b>	a mérésügyről szóló 1991. évi XLV. törvény végrehajtásáról

<b><i>EGYÉB JOGSZABÁLYOK</i></b>	
29/2014. (IV.3.) BM rend.	a gáz csatlakozóvezetékek és felhasználói berendezések műszaki javításával kapcsolatos mulasztások bejelentésének eljárási szabályairól
62/2011. (XII. 29.) BM rend.	az állami és önkormányzati szervek elektronikus információbiztonságáról
28/2011. (IX.6.) BM rend.	az Országos Tűzvédelmi Szabályzatról
45/2004. (VII.26.) BM-KvVM együttes rend.	az építési és bontási hulladék kezelésének részletes szabályairól
65/1999. (XII. 22.) EüM rend.	a munkavállalók munkahelyen történő egyéni védőeszköz használatának minimális biztonsági és egészségvédelmi követelményeiről
12/1988. (XII. 27.) ÉVM-IpM-KM-MÉM-KVM együttes rend.	Egyes nyomvonal jellegű építmények kötelező alkalmassági idejéről
3/2003. (III.11.) FMM-SzCsM rend.	a potenciálisan robbanásveszélyes környezetben levő munkahelyek minimális munkavédelmi követelményeiről
153/2009. (XI. 13.) FVM rend.	az erdőről, az erdő védelméről és az erdőgazdálkodásról szóló 2009. évi XXXVII. törvény végrehajtásáról
109/1999 (XII. 29.) FVM rend.	az ingatlan-nyilvántartásról szóló 1997. évi CXLI. törvény végrehajtásáról
8/2006. (II. 27.) GKM rend.	a mérőeszközökre vonatkozó egyedi előírásokról
80/2005. (X. 11.) GKM rend.	a gázelosztó vezetékek biztonsági követelményeiről és a Gázelosztó Vezetékek Biztonsági Szabályzata közzétételéről
143/2004 (XII. 22.) GKM rend.	a Hegesztési Biztonsági Szabályzat kiadásáról
63/2004. (IV. 27.) GKM rend.	a nyomástartó és töltőlevesítmények műszaki-biztonsági hatósági felügyeletéről
46/2004. (IV. 16.) GKM rend.	a földgáz hatósági áraival kapcsolatos árfelülvizsgálati eljárásban kötelezően benyújtandó adatok köréről
12/2004. (II. 13.) GKM rend.	a földgázellátásban műszaki biztonsági szempontból jelentős munkakörök betöltéséhez szükséges szakmai képzésről és gyakorlatról
86/2003. (XII. 16.) GKM rend.	az egyes földgázipari vállalkozások adatszolgáltatásainak rendjéről
9/2001. (IV. 5.) GM rend.	a nyomástartó berendezések és rendszerek biztonsági követelményeiről és megfelelőség tanúsításáról
6/2001. (III. 19.) GM rend.	a mérőeszközökről és azok mérésügyi ellenőrzéséről
4/2001. (II. 23.) GM rend.	a bányauzemekben megvalósítandó biztonsági és egészségvédelmi követelmények minimális szintjéről
47/1999. (VIII. 4.) GM rend.	Emelőgép Biztonsági Szabályzat kiadásáról
31/1995. (VII. 25.) IKM rend.	a Vas- és Fémipari Szerelési Biztonsági Szabályzat kiadásáról
28/1994. (X.28.) IKM rend.	a gázszolgáltatónak, a gázértékesítőnek és a villamosenergia-szolgáltatónak a fogyasztók társadalmi érdekképviselői szervezeteivel való együttműködéséről
22/1998 (IV. 17.) IKIM rend.	Egyes gázfogyasztó készülékek kialakításáról és megfelelőségének tanúsításáról
3/1998. (I. 12.) IKIM rend.	az egyes hegesztett szerkezetek gyártását végző gazdálkodó szervezetek alkalmasságának igazolásáról

74/2009. (XII. 7.) KHEM rend.	a földgáz rendszerhasználat árszabályozásának kereteiről
28/2009. (VI. 25.) KHEM rend.	a földgázpiaci egyetemes szolgáltatáshoz kapcsolódó árszabások megállapításáról
19/1994. (V. 31.) KHVM rend.	a közutak igazgatásáról
3/2001. (I. 31.) KöViM rend.	A közutakon végzett munkák elkorlátozási és forgalombiztonsági követelményeiről
6/2009. (IV.14.) KvVM-EüM-FVM együttes rend.	a földtani közeg és a felszín alatti víz szennyezéssel szembeni védelméhez szükséges határértékekről és a szennyezések méréséről
13/2016. (XII.20.) MEKH rend.	a földgáz rendszerhasználati díjak, a különdíjak és a csatlakozási díjak mértékéről
11/2016. (XI. 14.) MEKH rend.	a földgáz rendszerhasználati díjak, a különdíjak, valamint a csatlakozási díjak alkalmazásának szabályairól
8/2016. (X. 13.) MEKH rend.	a földgáz rendszerhasználati díjak, a különdíjak és a csatlakozási díjak meghatározásának keretszabályiról
1/2014. (III.4.) MEKH rend.	a Magyar Energetikai és Közmű-szabályozási Hivatal igazgatási szolgáltatási díjainak mértékéről, valamint az igazgatási szolgáltatási, a felügyeleti díjak és egyéb bevételek beszedésére, kezelésére, nyilvántartására és visszatérítésére vonatkozó szabályokról
1/2013. (VII.11.) MEKH rend.	a földgáz rendszerhasználati díjakról, a rendszerüzemeltető által nyújtott szolgáltatás minőségének a rendszerhasználati díjakon keresztül történő ösztönzésének szabályairól, a nyújtott szolgáltatás minőségétől függően alkalmazható rendszerhasználati díjakról, valamint a rendszerhasználati díjak alkalmazásának feltételeiről
5/1993. (XII. 26.) MüM rend.	a munkavédelemről szóló egyes rendelkezéseinek végrehajtásáról
17/2013. (IV.30.) NFM rend.	a gáz csatlakozó vezetékek és felhasználói berendezések műszaki-biztonsági felülvizsgálatáról
30/2009. (XI. 26.) NFGM rend.	a gázszerelők engedélyezéséről és nyilvántartásáról
19/2012. (VII.20.) NGM rend.	a földgáz rendszerüzemeltetők és egyetemes szolgáltatók által külön díj ellenében végezhető, valamint ingyenesen biztosítandó szolgáltatásokról
29/2011. (VIII.3.) NGM rend.	a szállítható nyomástartó berendezések biztonsági követelményeiről és megfelelés-tanúsításáról
11/2013. (III.21.) NGM rendelet	A gáz csatlakozóvezetékekre, a felhasználói berendezésekre, a telephelyi vezetésekre vonatkozó műszaki biztonsági előírásokról és az ezekkel összefüggő hatósági feladatokról
22/2009. (VII.23.) ÖM rend.	a tűzvédelmi megfelelési tanúsítvány beszerzésére vonatkozó szabályokról
4/2002.(II. 20.) SzCsM-EüM rend.	az építési munkahelyeken és az építési folyamatok során megvalósítandó minimális munkavédelmi követelményekről

<b><u>SZABVÁNYOK</u></b>	
MSZ EN ISO 9001:2009.	Minőségirányítási rendszerek, Követelmények (ISO 9001:2008)
MSZ 28001:2008.	A munkahelyi egészségvédelem és biztonság irányítási rendszere (MEBIR). Követelmények (BS OHSAS 18001:2007)
MSZ EN ISO 14001:2005.	Környezetközpontú irányítási rendszerek. Követelmények és alkalmazási irányelvek(ISO 14001:2004)
MSZ 1648:2000.	Közszolgáltatású vezetékös földgáz
MSZ 2373:1978.	Gázok normál állapota
<b><u>BELSŐ (IVR) UTASÍTÁSOK</u></b>	
<b><u>FOLYAMATLEÍRÁSOK</u></b>	
<b>EMF 01</b> Integrált Vállalatirányítási Rendszer auditja	
<b>EMF 02</b> Helyesbítő és megelőző tevékenység	
<b>EMF 03</b> Oktatás	
<b>EMF 04</b> Dokumentumok és adatok kezelése	
<b>EMF 05</b> Beérkező észrevételek kezelése az elosztói engedélyesnél	
<b>EMF 06</b> Elosztói szolgáltatások	
<b>EMF 07</b> Elosztói szerződéskötés folyamata	

<b>EMF 08</b> Ellenőrző-, mérő-, vizsgáló berendezések felügyelete, nyilvántartása
<b>EMF 09</b> Idegen tulajdonú gázelosztó hálózatok üzemeltetési szerződéseinek kezelése
<b>EMF 10</b> A csatlakozási igénybejelentések kezelése
<b>EMF 11</b> Gázellátó rendszerek fejlesztése és rekonstrukciója
<b>EMF 12</b> Nominálás és allokálás a gázelosztó rendszerben elosztói engedélyes gázátvételi készenléti szabályzata
<b>EMF 16</b> Gázelosztó vezetékek létesítése
<b>EMF 17</b> Gázelosztó vezetékek üzemeltetése, karbantartása
<b>EMF 19</b> Csatlakozó vezetékek és felhasználói berendezések, kiviteli terveinek műszaki-biztonsági felülvizsgálata és üzembe helyezése
<b>EMF 20</b> A szabálytalan gázvételezéssel és szerződésszegéssel összefüggő társasági eljárások
<b>EMF 21</b> Gázmérő leolvasás
<b>EMF 22</b> Beszerzési és logisztikai folyamatok szabályozása
<b>EMF 23</b> Vészhelyzet kezelési Utasítás
<b>EMF 24</b> Elosztási díj számlázása
<b>EMF 25</b> Informatikai szolgáltatás támogatási folyamatai
<b>EMF 26</b> Információs rendszerek jogosultság kezelése
<b>EMF 27</b> Marketing tevékenység szabályozása
<b>EMF 28</b> Fogyasztói elégedettség mérése

<b>MUNKAUTASÍTÁSOK</b>
<b>EMU 16-01</b> Gázelosztó vezeték műszaki kiviteli tervezetése beszállítóval
<b>EMU 16-02</b> Szolgáltatói szakvélemény és közműnyilatkozat kiadása
<b>EMU 17-01</b> Gázszagosítás ellenőrzése
<b>EMU 17-02</b> Gázelosztó hálózat nyomvonal ellenőrzés gyakorisága, módszerei
<b>EMU 17-03</b> Gázelosztó vezetékek korrózióvédelme
<b>EMU 17-04</b> Gázelosztó vezetékek hegesztésének felügyelete
<b>EMU 17-05</b> Gázelosztó vezetékek szakági nyilvántartása
<b>EMU 17-06</b> Nyomásszabályozó, fogadóállomások ellenőrzése, karbantartása
<b>EMU 17-07</b> Gázelosztó vezeték és nyomásszabályozó állomás villamos berendezéseinek létesítése, üzemeltetése
<b>EMU 18-01</b> Üzemzavar elhárítás
<b>EMU 20-01</b> plombák használata, nyilvántartása, leltározása
<b>EMU 21-01</b> Nyomásszabályozó és gázmérőcsere
<b>EMU 21-02</b> Fogyasztó kikapcsolása, visszakapcsolás
<b>EMU 21-03</b> Felhasználói hely ellenőrzés névátíráshoz
<b>EMU 21-04</b> Központi leolvasás szervezés, területi leolvasási feladatok
<b>EMU 22-01</b> Stratégiaileg fontos anyagok minőség-ellenőrzése
<b>EMU 22-02</b> Beszállítók értékelése



<b>SZABÁLYZATOK</b>
<b>EMF 13</b> Munkavédelmi Szabályzat
<b>EMF 14</b> Tűzvédelmi Szabályzat
<b>EMF 15</b> Környezetvédelmi Szabályzat
<b>EMF 18</b> Üzemzavar- elhárítási és Készenléti Szabályzat
<b>TECHNOLÓGIÁK</b>
<b>T-01</b> Gázelosztó vezetékek létesítése
<b>T-02</b> Gáznyomás szabályozó és mérőállomások létesítése, üzemeltetése
<b>T-03</b> Gázelosztó vezetékek üzemeltetése
<b>T-04</b> Földgáz Csatlakozó vezetékek és felhasználói berendezések létesítése, üzembe helyezése, ellenőrzése, karbantartása
<b>SEGÉDLETEK</b>
<b>So1</b> Gázelosztó vezetéktervezők és kivitelezők segédlete
<b>So2</b> Csatlakozó vezetéktervezők és felhasználói berendezéseket tervezők és kivitelezők segédlete <b>So3</b> Hitelesítési gázmérő cserét végző partnerek segédlete

## ÉRDEK-KÉPVISELETI SZERVEZETEK

- 1. Ipari Energiafogyasztók Fóruma Egyesület**  
Cím: 1097 Illatos út 11/a  
Telefon: +36 1 359 6440  
E-mail: office@ief.hu  
web:<http://www.ief.hu/hu/>
  
- 2. Lakásszövetkezetek és Társasházak Országos Szövetsége**  
Cím: 1146 Budapest, Hermina út 57.  
Telefon: +36 1 331-1313  
Fax: +36 1 331-1396  
E-mail: losz@losz.hu  
web:<http://losz.hu/>
  
- 3. Magyar Energiafogyasztók Szövetsége**  
Cím: 1091 Budapest, Üllői út 25.  
Telefon: +36 1 210 7116, +36 30 919 2064  
E-mail: mesz.iroda@freemail.hu  
web:<http://www.energiafogyasztok.hu/>
  
- 4. Magyar Energetikai Társaság**  
Cím: 1094 Budapest, Ferenc krt. 23. II. em. 2.  
Tel./Fax.: +36 1 201-7937  
E-mail: met@emet.t-online.hu  
web: <http://www.e-met.hu/>
  
- 5. Magyar Önkormányzatok Szövetsége**  
Cím: 2100 Gödöllő Szabadság tér 7.  
Tel/Fax: +36 28 529 254  
E-mail: mosz@godollo.hu  
web: <http://www.moszlap.hu/hu>
  
- 6. Országos Fogyasztóvédelmi Egyesület**  
Cím: 1012 Budapest, Logodi utca 22-24.  
Telefon: +36 1 201 4102  
E-mail: ofe@ofe.hu  
web:<http://www.ofe.hu/inet/ofe/hu/index.html>
  
- 7. Települési Önkormányzatok Országos Szövetsége**  
Cím: 1067 Budapest, Teréz krt. 23.  
Tel.: +36 1 322 38 43, +36 1 322 66 73  
Fax.: +36 1 322 74 07, +36 1 413 04 82  
E-mail: toosz@toosz.hu  
web: [www.toosz.hu](http://www.toosz.hu)
  
- 8. Vezetékes Energiafelhasználók Szövetsége**  
Cím: 6726 Szeged, Magdolna u. 20.

**Égáz-Dégáz**  
FÖLDGÁZELOSZTÓ  
GDF SVEZ

KÉP

NÉV

Beosztás  
Szervezeti egység

Sorszám

## Földgázelosztói szolgáltatási tevékenységek díjszabása és számlázása

A hatósági árszabályozás hatálya alá tartozó, a földgázelosztói engedélyes által - a felhasználó és/vagy rendszerhasználó igénylése alapján - külön díj ellenében végezhető szolgáltatások

A külön díjas szolgáltatások körét, alkalmazásnak szabályait, díjait közvetlenül a következő jogszabályok szabályozzák:

a földgáz rendszerhasználati díjak, a különdíjak és a csatlakozási díjak meghatározásának keretszabályairól szóló 8/2016. (X.13.) MEKH rendelet (továbbiakban: Keretrendelet),

a földgáz rendszerhasználati díjak, a különdíjak és a csatlakozási díjak alkalmazásának szabályairól szóló 11/2016. (XI.14.) MEKH rendelet (továbbiakban: Árkalkalmazási rendelet), valamint

a földgáz rendszerhasználati díjak, a különdíjak és a csatlakozási díjak mértékéről szóló 13/2016. (XII.20.) MEKH rendelet (továbbiakban: Rendelet).

A külön díjas szolgáltatások díjának (Pszolgáltatás) meghatározása:

$$P_{szolgáltatás} = (Cost_{kiszállítás} + Cost_{munkavégzés}) (1 + prop_{közv,saját}) + \sum_i Cost_{anyag,i} (1 + prop_{közv,anyag,i}) + \sum_i Cost_{szolgáltatás,i} (1 + prop_{közv,szolg,i})$$

ahol

$Cost_{kiszállítás}$  a külön díjas szolgáltatás végrehajtása érdekében felmerült kiszállás(ok) költsége (Ft)

ahol

$$Cost_{kiszállítás} = \sum_i (Cost_{útiköltség} + Cost_{kiszállási\ idő\ a\ latti\ személyt})_{i}$$

ahol a szolgáltatás végrehajtása során alkalmanként kell meghatározni:

$Cost_{útiköltség}$

a kiszállás során felmerülő utazási költséget (Ft), amelynek kiszámítása során a gépjárművek üzemeltetésével kapcsolatos költségek számolhatóak el. Az engedélyes a tulajdonában lévő, vagy bérelt (lízingelt) gépjárműve(i) beszerzési, fenntartási, karbantartási, javítási, valamint üzemanyag-költségeit a számvitelről szóló 2000. évi C. törvény (a továbbiakban: Sztv.) előírásának megfelelően kizárólag szabályszerűen kiállított számlák alapján (üzemanyag-költségnél a felhasználást alátámasztó útnyilvántartás alapján) érvényesítheti. Az Égáz-Dégáz Földgázelosztó Zrt. esetében a gépjárművek üzemeltetésével kapcsolatos költségek: 96,57 Ft/km. Az alkalmazott költséghányad 5% tekintettel, hogy az engedélyes nyilvántartásában szereplő költséghányad a Rendeletben meghatározott  $prop_{közv,saját}$  5%-os maximális értéket meghaladó.

A számlázás során használt **útiköltség**: 96,57,- Ft/km x 1,05 = **101,- Ft/km**

$Cost_{kiszállást\ idő\ alatti\ személyi}$

A kiszállás ideje alatt felmerülő személyi költséget (Ft), amelynek kiszámítása során a kiszállás ideje alatt a kiszállásban résztvevő, a szolgáltatás elvégzéséhez szükséges, az engedélyes saját alkalmazásában álló munkavállalónként a Hivatal állapítja meg az egy főre jutó, elismert átlagos órai iparági munkaerőköltség alapján. Ennek mértéke a Díjjegyzék hatályos időtartama alatt: 4028 Ft/fő/óra. Az alkalmazott költséghányad 5%; tekintettel, hogy az engedélyes nyilvántartásában szereplő költséghányad a Rendeletben meghatározott propközv,saját 5%-os maximális értéket meghaladó. A számlázás során használt kiszállási idő alatti személyi költség:  $4\ 028\ Ft/fő \times 1,05 = 4\ 229\ Ft/óra$ .

$Cost_{kiszállást\ idő\ alatti\ személyi} = P_{\text{átlagos óra}} \times N_{\text{min szolg}} \times t_{\text{kiszállás}}$

ahol

$P_{\text{átlagos óra}}$  az egy főre jutó, elismert átlagos órai iparági munkaerőköltség (Ft/fő/óra), amelynek értékét a Hivatal határozza meg országosan egységesen,

$N_{\text{min szolg}}$  a szolgáltatás elvégzéséhez szükséges minimális létszám (fő), amelynek értéke alapértékként 1, amelytől az engedélyes csak megfelelően alátámasztott szakmai indokok esetén térhet el, amelyet a szolgáltatási díj megállapítása során köteles írásban is dokumentálni,

$t_{\text{kiszállás}}$  a kiszálláshoz kapcsolódó időtartam (óra), amelyet a gépjármű-nyilvántartás alapján kell meghatározni, de nem haladhatja meg a kiszállási útvonalra vonatkozó, nyilvánosan hozzáférhető gépjármű-útvonal tervezők által meghatározott leggyorsabb elérési idő 1,5- szeresét. Az Égáz-Dégáz Földgázelosztó Zrt. az „azonos szolgáltatásért azonos díj” elvének biztosítása érdekében a számlázás során alkalmazott utazási időt a [www.google.hu/maps/dir/](http://www.google.hu/maps/dir/) internetes útvonaltervező programmal a szolgáltatás nyújtására illetékes üzemegység telephelyének pontos címe és a szolgáltatás nyújtásban érdekelt település központja között megtett útra meghatározott leggyorsabb időszükségletet órában megadva, 2 tizedjegyre kerekítve határozta meg. A szolgáltatási terület településeinek telephelytől számított oda-vissza útjának időszükségletét (óra) az 2. sz. melléklet tartalmazza.

$Cost_{\text{munkavégzés}}$  a külön díjas szolgáltatás végrehajtása érdekében felmerült munkavégzés költsége (Ft) ( 1. számú melléklet)

ahol

$Cost_{\text{munkavégzés}} = P_{\text{átlagos munkaóra}} \times t_{\text{munkaidő}}$

ahol

$P_{\text{átlagos munkaóra}}$  az egy főre jutó, elismert átlagos munkaórai munkaerőköltség (Ft/munkaóra), amelynek értékét a Hivatal területileg eltérő módon határozza meg. Az Égáz-Dégáz Földgázelosztó Zrt. esetében a munkaerőköltség: 5 720,- Ft/munkaóra); LÁSD: Rendelet 2. sz. mellékletben elosztói engedélyesek átlagos munkaóra díjának meghatározása. Az alkalmazott költséghányad 5% tekintettel, hogy az engedélyes nyilvántartásában szereplő költséghányad a Rendeletben meghatározott propközv,saját 5%-os maximális értéket meghaladó. A számlázás során használt munkaerőköltség:  $5\ 720\ Ft/óra \times 1,05 = 6\ 006\ Ft/óra$ .

<i>t<sub>munkaidő</sub></i>	a szolgáltatás elvégzéséhez szükséges munkaidő (munkaóra), amelynek maximális értékét a Hivatal országosan egységesen határozza meg, (3. számú melléklet)	
<i>prop<sub>közv,saját</sub></i>	az engedélyes saját alkalmazásban álló munkavállalóval történő teljesítése esetén felmerülő közvetett költségeket elismerő költséghányad (%), amelyet az engedélyes a gázévre vonatkozóan évente határoz meg szolgáltatásonként az egyes szolgáltatásokhoz kapcsolódó közvetett költségek mértékének számviteli alátámasztásával, legfeljebb a hatósági maximális értékig (5%). Az Égáz-Dégáz Földgázelosztó Zrt. esetében az alkalmazott költséghányad 5%.	
<i>Cost<sub>anyag,i</sub></i>	a külön díjas szolgáltatás végrehajtása során felhasznált (ideértve a beépítésre kerülő eszközöket is) i-edik anyag költsége (Ft), amelyet az engedélyes tételesen köteles bemutatni a díj meghatározása során,	
<i>prop<sub>közv,anyag,i</sub></i>	az engedélyesnek a szolgáltatás során felhasznált i-edik anyag biztosítása során felmerülő közvetett költségeket elismerő költséghányad (%), amelyet az engedélyes a gázévre vonatkozóan évente határoz meg anyagoként (anyagcsoportonként) a felmerülő beszerzési és raktározási költségek mértékének számviteli alátámasztásával, legfeljebb a hatósági maximális értékig (2%). Az Égáz-Dégáz Földgázelosztó Zrt. esetében az alkalmazott költséghányad 2%.	
<i>Cost<sub>szolgáltatás,i</sub></i>	a külön díjas szolgáltatás végrehajtása során igénybevett i-edik szolgáltatás költsége (Ft), amelyet az engedélyes a szolgáltatóval történő pénzügyi elszámolásban rögzített formában, bontásban köteles bemutatni a díj meghatározása során,	
<i>prop<sub>közv,szolg,i</sub></i>	az engedélyesnek a szolgáltatás során felhasznált i-edik szolgáltatás igénybevétele során felmerülő közvetett költségeket elismerő költséghányad (%), amelyet az engedélyes a gázévre vonatkozóan évente határoz meg szolgáltatásonként (szolgáltatáscsoportonként) a felmerülő beszerzési költségek mértékének számviteli alátámasztásával, legfeljebb a hatósági maximális értékig (1%). Az Égáz-Dégáz Földgázelosztó Zrt. esetében az alkalmazott költséghányad 1%.	
<i>P<sub>átlagos óra</sub></i>	meghatározásának módja	Az egy főre jutó, elismert átlagos havi munkaerőköltség: 676 715 Ft/fő/hó.

Az egy főre jutó, elismert átlagos órai iparági munkaerőköltség: 4 028 Ft/fő/óra.

Az Égáz-Dégáz Földgázelosztó Zrt. a vonatkozó MEKH rendeletnek megfelelően a külön díjas szolgáltatásokat a kiszállási díj, a szolgáltatások óradíja, valamint a beépített anyagok és igénybe vett szolgáltatások költségeinek figyelembevételével határozza meg.

**GET 108. § (7) bekezdés alapján - a jogszabályi feltételek teljesülése esetén - mentes a csatlakozási díj és minden más, a földgázelosztónak fizetendő díj alól a legfeljebb 4 m<sup>3</sup>/óra névleges teljesítményű fogyasztásmérő beszerelése azzal, hogy ebben az esetben az elosztóvezeték építése 250 méterig díjmentes.**

A kiszállási díj a szolgáltatást nyújtó szakember utazással eltöltött idejére, valamint az utazásra/szállításra felhasznált gépjármű üzemeltetési költségeire (továbbiakban útiköltség) nyújt fedezetet.

**A kiszállási díj összetevői az alábbiak alapján kerül meghatározásra:**

a) útiköltség: megtett út (km) és fajlagos útiköltség (Ft/km) szorzata

megtett út: a szolgáltatás nyújtására illetékes üzemegység telephelyének pontos címe és a szolgáltatás nyújtásban érdekelt település központja között a [www.google.hu/maps/dir/](http://www.google.hu/maps/dir/) internetes útvonaltervező programmal 2017.08.10-én érvényes úthálózati térkép alapján meghatározott – gépjármű közlekedésre adott időpontban alkalmas - leggyorsabb útvonal oda-vissza távolsága egész km-re kerekítve az alábbi kivételek figyelembe vétele mellett:

/ megyeszékhelyeken és megyei jogú városokon belüli kiszállás esetén egységesen 10 km-es távolsággal számítjuk; feltéve, ha adott településen telephellyel rendelkezünk / városokon belüli kiszállás esetén egységesen 5 km-es távolsággal számítjuk a megtett utat; feltéve, ha adott településen telephellyel rendelkezünk. A szolgáltatási terület településeinek fentiek szerint meghatározott távolságadatát (km) az 2. sz. melléklet tartalmazza.

fajlagos útiköltség: az üzemeltető által controlling költséghelyeken összegyűjtött gépjármű-beszerzési, fenntartási, javítási, karbantartási, üzemanyag-beszerzési költségei, valamint a gépjármű futott km adatának hányadosával képzett átlagos díj, melynek mértéke a dokumentum hatályos időszaka alatt **101 Ft/km**.

b) kiszállási idő alatti személyi költség: MEKH által meghatározott egy főre jutó, elismert átlagos órai iparági munkaerőköltség + 5% költséghányad, szolgáltatás elvégzéséhez szükséges minimális létszám, valamint **tényleges utazási idő** szorzata.

a létszám meghatározása az alkalmazott technológia előírásai alapján történik.

Az utazási idő LÁSD: Rendelet 2. sz. melléklet 1. pont  $t_{kiszállás}$

Az „egyenlő bánásmód” elvének biztosítása érdekében minden egyes szolgáltatás nyújtás alkalmával egy oda-vissza út kerül figyelembe vételre és elszámolásra, kivéve ugyanannak a felhasználónak ugyanazon felhasználási helyén elvégzett egyenlő több különdíjas szolgáltatás esetét, amikor egy kiszállási díj kerül kiszámlázásra.

**Példa kiszállási díj számítására:**

Ópusztaszer belterületén található felhasználási hely előtt leágazóvezeték levágását rendelték meg. A gáz alatti munkavégzés legalább három szakember jelenlétét követeli meg. A szegedi telephelyről (Szeged, Pulcz u. 44.) történő kiszálláshoz 29 km (oda) + 29 km (vissza) megtétele szükséges.

útiköltség = megtett út (km) x fajlagos útiköltség (Ft/km)

megtett út = 58 km

fajlagos útiköltség = 101 Ft/km

útiköltség = 58 km x 101 Ft/km = 5 858 Ft

személyi költség = kiszállási idő alatti személyi költség (Ft/óra) x minimálisan szükséges létszám (fő) x utazási idő (óra)

kiszállási idő alatti személyi költség = 4 229 Ft

minimálisan szükséges létszám = 3 fő

utazási idő = 0,86 óra

$$\text{személyi költség} = 4\,229 \text{ (Ft/óra)} \times 3 \times 0,86 \text{ (óra)} = 10\,911 \text{ Ft}$$

kiszállási díj = útiköltség + személyi költség

$$\text{kiszállási díj} = 5\,858 \text{ Ft} + 10\,911 \text{ Ft} = 16\,769 \text{ Ft}$$

Ha a felhasználó előzetes értesítése és az előzetes időpont-egyeztetés ellenére a felhasználó által megrendelt külön díjas szolgáltatás teljesítésére a felhasználónak felróható okból nem kerül sor, a földgázelosztó jogosult a felhasználó irányában a külön díj felszámítására.

Ha a felhasználó a szolgáltatást legalább az egyeztetett időpont előtti munkanap 16 óráig lemondja, a felhasználó mentesül a külön díj megfizetése alól.



## Égáz-Dégáz Földgázelosztó Zrt. által alkalmazott külön díjas szolgáltatások

Felhívjuk a figyelmet, hogy a díjtáblázatban szereplő összegek egy munkatárs 0,25 óra (15 perc) munkavégzése alapján kerültek kiszámításra általános tájékoztatásként.

A számlázott összeg függ a **ténylegesen ráfordított időtől** és a munkatársak számától. Számlázásra kerül az Árkalkalmazási rendelet 65. § alapján munkatársanként minden megkezdett 0,25 óra (15 perc).

Elosztó - és leágazó vezeték vagy csatlakozó vezeték megszüntetése (levágása) vagy visszakötése / közműre kötése, áthelyezése; meglévő csatlakozó vezetékre történő rákötés épületen belül						
Megnevezés	Díjtétel					Számlázható
	munkaidő (1 munkatárs x 0,25 órányi munkavégzést feltételezve)	óradíj (Ft/óra)	Díj = munkaidő x óradíj (Ft)	ÁFA 27%	ÁFA -val növelt díj	
Elosztó-, leágazó, vagy csatlakozó vezeték levágása elosztó-, vagy leágazó vezetékről és az élő vezeték ledugózása, elosztó-, leágazó, vagy csatlakozó vezeték visszakötése, földmunka, aszfaltbontás nélkül ( A földmunka, a helyreállítás és a járulékos munkák elszámolása közbeszerzési eljárás keretében kiválasztott vállalkozó díjtétele alapján történik.)	0,25	6 006	1 502	405	1 907	Felhasználó számára a Keretrendelet III. fejezet 14. § (1) ad) pont alapján
Tömblakásokban található fogyasztási hely kikapcsolása fali vezeték levágással; tömblakásokban található fogyasztási hely visszakapcsolása fali vezeték összekötéssel	0,25	6 006	1 502	405	1 907	
Gáz alatti munka ráfordított idő arányában Ft/0,25 óra/fő	0,25	6 006	1 502	405	1 907	
Szakfelügyelet biztosítása megrendelés alapján idegen közműépítésnél ráfordított idő arányában Ft/óra/fő	0,25	6 006	1 502	405	1 907	

Gázvezeték üzemzavar-elhárítása						
Megnevezés	Díjtétel					Számlázható
	munkaidő (1 munkatárs x 0,25 órányi munkavégzést feltételezve)	óradíj (Ft/óra)	Díj = munkaidő x óradíj (Ft)	ÁFA 27%	ÁFA -val növelt díj	
	<b>Ráfordításos alapon számlázandó tételek</b>					
Bármely típusú vezeték üzemzavar-elhárítási munkái Ft/óra/fő	0,25	6 006	1 502	405	1 907	Felhasználó számára a Keretrendelet III. fejezet 14. § (1) ag) pont alapján
Gáz alá helyezés Ft/óra/fő	0,25	6 006	1 502	405	1 907	
Felhasználói vezeték kilevegőztetése Ft/óra/fő	0,25	6 006	1 502	405	1 907	

**Gázmérő, gázfogyasztó- és egyéb készülékek leszerelése vagy lezárása;  
visszaszerelése vagy újbóli bekapcsolása saját és idegen tulajdonú gázmérők esetében**

Megnevezés	Díjtétel					Számlázható
	munkaidő (1 munkatárs x 0,25 órányi munkavégzést feltételezve)	óradíj (Ft/óra)	Díj = munkaidő x óradíj (Ft)	ÁFA 27%	ÁFA -val növelt díj	
<b>LEMEZHÁZAS GÁZMÉRŐK</b>						Felhasználó számára a Keretrendelet III. fejezet 14. § (1) ad) pont alapján
G 6 és alatti	0,25	6 006	1 502	405	1 907	
G 10-G 25	0,25	6 006	1 502	405	1 907	
G 40- G 65	0,25	6 006	1 502	405	1 907	
G 100	0,25	6 006	1 502	405	1 907	
<b>TURBINÁS GÁZMÉRŐK</b>						
G 250 alatt	0,25	6 006	1 502	405	1 907	
G 250 - G 500	0,25	6 006	1 502	405	1 907	
G 501 - G 1000	0,25	6 006	1 502	405	1 907	
G 1001 - G 5000	0,25	6 006	1 502	405	1 907	
G 5000 felett	0,25	6 006	1 502	405	1 907	
<b>FORGÓ DUGATTYÚS GÁZMÉRŐK</b>						
G 100 alatt	0,25	6 006	1 502	405	1 907	
G 100 - G 200	0,25	6 006	1 502	405	1 907	
G 201 - G 500	0,25	6 006	1 502	405	1 907	
G 501 - G 1000	0,25	6 006	1 502	405	1 907	
G 1001 - G 5000	0,25	6 006	1 502	405	1 907	
G 5000 felett	0,25	6 006	1 502	405	1 907	

**Gázmérő, gázfogyasztó- és egyéb készülékek leszerelése vagy lezárása;  
visszaszerelése vagy újbóli bekapcsolása saját és idegen tulajdonú gázmérők esetében**

Megnevezés	Díjtétel				
	munkaidő (1 munkatárs x 0,25 órányi munkavégzést feltételezve)	óradíj (Ft/óra)	Díj = munkaidő x óradíj (Ft)	ÁFA 27%	ÁFA -val növelt díj
Készülékek lezárása (ledugózás) vagy visszakapcsolása készülékenként Ft/db	0,25	6 006	1 502	405	1 907
Közterületi zárás/ főlezárával történő lezárása és visszanyitása	0,25	6 006	1 502	405	1 907
Zárótárcsa beépítése és eltávolítása 1,6-10 m3/h-ig	0,25	6 006	1 502	405	1 907
Fémes kizárás és visszanyitás (zárótárcsa beépítésével) 16-100 m3/h	0,25	6 006	1 502	405	1 907
Fémes kizárás és visszakapcsolás (zárótárcsa beépítésével) 100 m3/h felett	0,25	6 006	1 502	405	1 907
Plombálás 10 m3/h felett	0,25	6 006	1 502	405	1 907
Nyomásszabályozó le- és visszaszerelés 100 m3/óra alatt	0,25	6 006	1 502	405	1 907
Mérő- nyomásszabályozó kötés átalakítása ráfordított idő arányában Ft/óra/fő	0,25	6 006	1 502	405	1 907
Meglévő csatlakozó vezetékre történő rákötés épületen belül	0,25	6 006	1 502	405	1 907
Gáz alatti munka ráfordított idő arányában Ft/óra/fő	0,25	6 006	1 502	405	1 907
Felhasználói rendszer ellenőrzése, nyomáspróbája egyetemes szolgáltatásra nem jogosult felhasználó esetében	0,25	6 006	1 502	405	1 907

Felhasználó számára a Keretrendelet III. fejezet 14. § (1) ad) pont alapján

**Gázmérő, gázfogyasztó- és egyéb készülékek leszerelése vagy lezárása;  
visszaszerelése vagy újbóli bekapcsolása saját és idegen tulajdonú gázmérők esetében**

Megnevezés	Díjtétel					Számlázható
	egységár	db	Díj = egységár x db (Ft)	ÁFA 27%	ÁFA -val növelt díj	
Megvalósult tartozás miatti kikapcsolás - GET 16 §. (1) c) szerinti - esetén kikapcsolási értesítő; díjtétel DSO-ÜKI-16-0133-M1 49000085 sz. beszállítói szerződés alapján	504,00	1	504	136	640	Áralkalmazási rendelet 59. § (2) bek alapján
	A hivatkozott szerződésben meghatározott díjtétel (499,- Ft/db) alapján + 1 % (közvetített költségeket elismerő költséghányad)					

**Elosztó - és leágazó vezeték vagy csatlakozó vezeték közműre kötése, megszüntetése (levágása),  
áthelyezése; meglévő csatlakozó vezetékre történő rákötés;  
Gázmérő, gázfogyasztó- és egyéb készülékek leszerelése vagy lezárása; visszaszerelése vagy újbóli bekapcsolása**

Megnevezés	Díjtétel					Számlázható
	munkaidő (1 munkatárs x 0,25 órányi munkavégzést feltételezve)	óradíj (Ft/óra)	Díj = munkaidő x óradíj (Ft)	ÁFA 27%	ÁFA -val növelt díj	
Kompresszor dízelmotoros	0,25	4 500	1 125	304	1 429	Szolgáltatást igénybevevő részére számlázható a tényleges géphasználati idő szerint a Keretrendelet III. fejezet 14. § (1) ad); ag) és b) pont alapján
Hegesztő inverter	0,25	350	88	24	111	
Áramfejlesztő, elektromos telj. 6 KVA és feletti	0,25	700	175	47	222	
Elektrofitting hegesztőgép (áramfejl.nélkül)	0,25	1 250	313	84	397	
Egyéb műanyag hegesztőgép (áramfejl.nélkül)	0,25	1 000	250	68	318	
Nagyközép nyomású szakaszoló Ravetti stop system (acél vezeték esetén)	0,25	4 000	1 000	270	1 270	
Nagyközép nyomású szakaszoló Ravetti stop system (PE vezeték esetén)	0,25	3 500	875	236	1 111	
Nagyközép nyomású TDW tip. szakaszoló berendezés polystop (PE vezeték esetén)	0,25	6 500	1 625	439	2 064	
Stadler&beck tip. vásznasballonozó	0,25	5 000	1 250	338	1 588	
Nyomás alatti megfúró berendezés (pneumatikus megfúró hűtz)	0,25	265	66	18	84	
Lánghegesztő berendezés palackokkal	0,25	375	94	25	119	

Elosztó- és leágazó vezeték közműre kötése, áthelyezése						
Megnevezés	Díjtétel					Számlázható
	munkaidő (1 munkatárs x 0,25 órányi munkavégzést feltételezve)	óradíj (Ft/óra)	Díj = munkaidő x óradíj (Ft)	ÁFA 27%	ÁFA -val növelt díj	
Gáz alatti munka ráfordított idő arányában Ft/óra/fő	0,25	6 006	1 502	405	1 907	Felhasználó számára a Keretrendelet III. fejezet 14. § (1) ai) pont alapján
Szakfelügyelet biztosítása megrendelés alapján idegen közműépítésnél ráfordított idő arányában Ft/óra/fő	0,25	6 006	1 502	405	1 907	

Előre fizető gázmérő biztosítása, cseréje termékként történő értékesítés esetén (szociálisan nem rászoruló felhasználó részére)						
Megnevezés	Díjtétel					Számlázható
	egységár	db	Díj = egységár x db (Ft)	ÁFA 27%	ÁFA -val növelt díj	
Előre fizető és hagyományos gázmérő értékülönözete (Ft)	értékkülönözettel a 11/2016 (XI.14.) MEKH rendelet 64. § (1) alapján					Felhasználó számára a Keretrendelet III. fejezet 14. § (1) ab) pont alapján
Megnevezés	Díjtétel					Számlázható
	munkaidő (1 munkatárs x 0,25 órányi munkavégzést feltételezve)	óradíj (Ft/óra)	Díj = munkaidő x óradíj (Ft)	ÁFA 27%	ÁFA -val növelt díj	
Előre fizető gázmérő felszerelése, valamint hagyományos gázmérő előre fizető mérőeszközre történő cseréje	0,25	6 006	1 502	405	1 907	Felhasználó számára a Keretrendelet III. fejezet 14. § (1) ac) pont alapján
Előre fizető gázmérő hagyományos mérőeszközre történő cseréje	0,25	6 006	1 502	405	1 907	



Rendkívüli gázmérő leolvasás						
Megnevezés	Díjtétel					Számlázható
	munkaidő (1 munkatárs x 0,25 órányi munkavégzést feltételezve)	óradíj (Ft/óra)	Díj = munkaidő x óradíj (Ft)	ÁFA 27%	ÁFA -val növelt díj	
A felhasználó/kereskedő igénye alapján, a fogyasztásmérő elosztóhálózat- használati szerződés alapján történő leolvasásán felüli leolvasás (Ft/felhasználási hely)	0,25	6 006	1 502	405	1 907	Felhasználó számára a Keretrendelet III. fejezet 14. § (1) ae) pont alapján

Pontossági vizsgálat						
Megnevezés	Díjtétel					Számlázható
	egységár	db	Díj = egységár x db (Ft)	ÁFA 27%	ÁFA -val növelt díj	
MKEH díjak pontossági ellenőrző mérésre						
Lemezházás mérő; G4 Ft/db	4646,00	1	4 646	1 254	5 900	<p>Felhasználó számára a Keretrendelet III. fejezet 14. § (1) aa) pont alapján a Flogiston Kft.-vel kötött DSO-FBO-11-0366 2011_09_06 sz. szerződés szerinti esetben az esetben, ha a vizsgálat a mérőszekért hiteles mérésre megfelelőnek találja. A díjtételek + 1 % közvetített költségeket elismerő költséghányadot tartalmaznak. A vizsgálatokkal összefüggően (a telephely és a felhasználási hely között, valamint a telephely és a vizsgálati laboratórium között) a megtett úttól és utazási időtől függően külön díjtételben "kiszállási díj" kerüli számlázásra.</p>
Lemezházás mérő; G6 Ft/db	9292,00	1	9 292	2 509	11 801	
Membrános mérő; G10 - G100 Ft/db	9292,00	1	9 292	2 509	11 801	
Turbinás és forgódugattyús mérő; G650-ig és G650 fölött Ft/db	9292,00	1	9 292	2 509	11 801	

Pontossági vizsgálat					
Megnevezés	Díjtétel				
	egységár	db	Díj = egységár x db (Ft)	ÁFA 27%	ÁFA -val növelt díj
MKEH díjak metrológiai szerkezeti vizsgálatra					
Lemezházás mérő; G4 Ft/db	6686,00	1	6 686	1 805	8 491
Lemezházás mérő; G6 Ft/db	6686,00	1	6 686	1 805	8 491
Membrános mérő; G10 - G100 Ft/db	6686,00	1	6 686	1 805	8 491
Turbinás és forgódugattyús mérő; G650-ig és G650 fölött Ft/db	41723,00	1	41 723	11 265	52 988
Igazságügyi szakértő					
Lemezházás mérő; G4 Ft/db	6060,00	1	6 060	1 636	7 696
Lemezházás mérő; G6 Ft/db	6060,00	1	6 060	1 636	7 696
Membrános mérő; G10 - G100 Ft/db	8080,00	1	8 080	2 182	10 262
Turbinás és forgódugattyús mérő; G650-ig és G650 fölött Ft/óra	8080,00	1	8 080	2 182	10 262

Felhasználó számára a Keretrendelet III. fejezet 14. § (1) aa) pont alapján a Flogiston Kft.-vel kötött DSO-FBO-11-0366 2011\_09\_06 sz. szerződés szerinti **tabban az esetben, ha a vizsgálat a mérésenként hiteles mérésre megfelelőnek találja** A díjtételek + 1 % közvetített költségeket elismerő költségnyilatkozatot tartalmaznak. A vizsgálatokkal összefüggően (a telephely és a felhasználás hely között, valamint a telephely és a vizsgálati laboratórium között) a megfektetett úttól és utazási időtől függően külön díjtételben "kiszállási díj" kerül számlázásra.

Pontossági vizsgálat					
Megnevezés	Díjtétel				
	egységár	db	Díj = egységár x db (Ft)	ÁFA 27%	ÁFA -val növelt díj
Flogiston Kft. Pontossági mérése					
Lemezházás mérő; G4 Ft/db	12797,00	1	12 797	3 455	16 252
Lemezházás mérő; G6 Ft/db	12797,00	1	12 797	3 455	16 252
Membrános mérő; G10 - G100 Ft/db	12797,00	1	12 797	3 455	16 252
Turbinás és forgódugattyús mérő; G650-ig Ft/db	36360,00	1	36 360	9 817	46 177
Turbinás és forgódugattyús mérő; G650 fölött Ft/db	65650,00	1	65 650	17 726	83 376
Flogiston Kft. szerkezeti vizsgálat					
Lemezházás mérő; G4 Ft/db	3358,00	1	3 358	907	4 265
Lemezházás mérő; G6 Ft/db	3358,00	1	3 358	907	4 265
Membrános mérő; G10 - G100 Ft/db	3358,00	1	3 358	907	4 265
Turbinás és forgódugattyús mérő; G650-ig és G650 fölött Ft/óra	6717,00	1	6 717	1 814	8 531

Felhasználó számára a Keretrendelet III. fejezet 14. § (1) aa) pont alapján a Flogiston Kft.-vel kötött DSO-FBO-11-0366 2011\_09\_06 sz. szerződés szerint abban az esetben, ha a vizsgálat a mérőeszközt hiteles mérésre megfelelőnek találja. A díjtételek + 1 % közvetített költségeket elismerő költségnyilatkozatot tartalmaznak. A vizsgálatokkal összefüggően (a telephely és a felhasználási hely között, valamint a telephely és a vizsgálati laboratórium között) a megtett úttól és utazási időtől függően külön díjtételben "kiszállási díj" kerül számlázásra.

**Nem elosztói tevékenységhez rendelhető,  
felhasználói vezetékrendszeren és/vagy berendezéseken keletkezett veszélyhelyzet elhárítás**

Megnevezés	Díjtétel					Számlázható
	munkaidő (1 munkatárs x 0,25 órányi munkavégzést feltételezve)	óradíj (Ft/óra)	Díj = munkaidő x óradíj (Ft)	ÁFA 27%	ÁFA -val növelt díj	
Felhasználói rendszeren keletkezett veszélyhelyzet elhárítása szolgáltatói tulajdonban lévő mérő, nyom.szab. kivételével. Felhasználó kikapcsolása: - kéményseprő közszolgáltató, - Területi Műszaki Biztonsági Felügyelet, vagy - a rendőrség felhívása alapján Ráfordításos alapon számlázandó Ft/óra/fő	0,25	6 006	1 502	405	1 907	Felhasználó számára a Keretrendelet III. fejezet 14. § (1) ag) pont alapján
Gázzzivárgás megszüntetése gázmérő- nyomásszabályzó kötéseknel, ráfordított idő arányában (Ft/óra/fő)	0,25	6 006	1 502	405	1 907	
A felhasználó szerződésszegése esetén külön díj ellenében végezhető szolgáltatások						
Megnevezés	Díjtétel					Számlázható
	munkaidő (1 munkatárs x 0,25 órányi munkavégzést feltételezve)	óradíj (Ft/óra)	Díj = munkaidő x óradíj (Ft)	ÁFA 27%	ÁFA -val növelt díj	
Műszaki beavatkozás a szabálytalan vételezés; egyéb szerződésszegés megszüntetése és/vagy egyéb vészhelyzet feltárása és elhárítása érdekében ráfordított idő arányában (Ft/óra/fő)	0,25	6 006	1 502	405	1 907	Felhasználó számára a Keretrendelet III. fejezet 14. § (1) b) pont alapján

A felhasználó - GET 16 §. (1) c) szerinti - szerződösszegése esetén kiküldött fizetési felszólítás

Megnevezés	Díjtétel					Számlázható
	munkaidő (1 munkatárs x 0,1 órányi munkavégzést feltételezve)	óradíj (Ft/óra)	Díj = munkaidő x óradíj (Ft)	ÁFA 27%	ÁFA -val növelt díj	
Fizetési felszólítás, mely tartalmazza a küldemény előállítás, nyomtatás, iktatás, borítékolás költségeit (Ft/küldemény), mely 5% költséghányadot tartalmaz	0,10	6 006	601	162	763	Áralkalmazási rendelet 59. § (2) bek alapján
Normál küldemény postai díja Ft/küldemény	mindenkor hatályos, Magyar Posta által meghatározott díjtételek alapján + 1 % (közvetített költségeket elismerő költséghányad)					
Tértivevényes küldemény postai díja Ft/küldemény						

**Kiszállási út és időszükséglet táblázata**

Távolság oda-vissza és kiszállás időtartama a szolgáltatás nyújtására illetékes üzemegység telephelyének pontos címe és a szolgáltatás nyújtásban érdekelt település központja között a [www.google.hu/maps/dir/](http://www.google.hu/maps/dir/) internetes útvonaltervező programmal 2017.08.10-én érvényes úthálózati térkép alapján meghatározott – gépjármű közlekedésre adott időpontban alkalmas – leggyorsabb útvonal oda-vissza távolsága egész km-re kerekítve.

A fentiekben esetlegesen bekövetkezett változások a következő üzletszabályzat módosítás során kerülnek frissítésre.

**Számlázás módosítást e tekintetben legalább 150 %-os eltérés esetén áll módunkban végrehajtani.**

Területileg illetékes üzemegység telephelye	Vezetékes földgázzal ellátott település	Távolság oda-vissza (km)	Kiszállás időtartama (óra)
Baja, Bajcsy-Zsilinszky u. 4.	Bácsbokod	37,00	0,60
Baja, Bajcsy-Zsilinszky u. 4.	Bácsborsód	44,00	0,80
Baja, Bajcsy-Zsilinszky u. 4.	Baja	5,00	0,10
Baja, Bajcsy-Zsilinszky u. 4.	Bátmonostor	19,00	0,40
Baja, Bajcsy-Zsilinszky u. 4.	Bátya	78,00	1,27
Baja, Bajcsy-Zsilinszky u. 4.	Borota	57,00	0,93
Baja, Bajcsy-Zsilinszky u. 4.	Császártöltés	75,00	1,23
Baja, Bajcsy-Zsilinszky u. 4.	Csátalja	41,00	0,73
Baja, Bajcsy-Zsilinszky u. 4.	Csávoly	34,00	0,60
Baja, Bajcsy-Zsilinszky u. 4.	Dávod	50,00	0,87
Baja, Bajcsy-Zsilinszky u. 4.	Drágszél	88,00	1,43
Baja, Bajcsy-Zsilinszky u. 4.	Dunafalva	44,00	1,00
Baja, Bajcsy-Zsilinszky u. 4.	Dunaszentbenedek	110,00	1,83
Baja, Bajcsy-Zsilinszky u. 4.	Dusnok	54,00	0,97
Baja, Bajcsy-Zsilinszky u. 4.	Érsekcsanád	22,00	0,47
Baja, Bajcsy-Zsilinszky u. 4.	Érsekhalma	58,00	1,00
Baja, Bajcsy-Zsilinszky u. 4.	Fajszy	66,00	1,13
Baja, Bajcsy-Zsilinszky u. 4.	Felsőszentiván	40,00	0,70
Baja, Bajcsy-Zsilinszky u. 4.	Foktő	97,00	1,67
Baja, Bajcsy-Zsilinszky u. 4.	Gara	37,00	0,70
Baja, Bajcsy-Zsilinszky u. 4.	Géderlak	115,00	1,93
Baja, Bajcsy-Zsilinszky u. 4.	Hajós	71,00	1,20
Baja, Bajcsy-Zsilinszky u. 4.	Hercegszántó	61,00	1,00
Baja, Bajcsy-Zsilinszky u. 4.	Homokmégy	98,00	1,63
Baja, Bajcsy-Zsilinszky u. 4.	Kalocsa	89,00	1,50
Baja, Bajcsy-Zsilinszky u. 4.	Katymár	61,00	1,03

Területileg illetékes üzemegység telephelye	Vezetékes földgázzal ellátott település	Távolság oda-vissza (km)	Kiszállás időtartama (óra)
Baja, Bajcsy-Zsilinszky u. 4.	Madaras	72,00	1,30
Baja, Bajcsy-Zsilinszky u. 4.	Miske	83,00	1,33
Baja, Bajcsy-Zsilinszky u. 4.	Nagybaracska	34,00	0,60
Baja, Bajcsy-Zsilinszky u. 4.	Nemesnádudvar	46,00	0,87
Baja, Bajcsy-Zsilinszky u. 4.	Öregcsertő	108,00	1,70
Baja, Bajcsy-Zsilinszky u. 4.	Rém	47,00	0,80
Baja, Bajcsy-Zsilinszky u. 4.	Sükösd	29,00	0,60
Baja, Bajcsy-Zsilinszky u. 4.	Szakmár	110,00	1,80
Baja, Bajcsy-Zsilinszky u. 4.	Szeremle	18,00	0,40
Baja, Bajcsy-Zsilinszky u. 4.	Újtelek	121,00	2,07
Baja, Bajcsy-Zsilinszky u. 4.	Uszód	105,00	1,77
Baja, Bajcsy-Zsilinszky u. 4.	Vaskút	19,00	0,43
Békéscsaba, Kétegyházi út 4.	Almáskamarás	77,00	1,23
Békéscsaba, Kétegyházi út 4.	Ambrózfalva	100,00	1,53
Békéscsaba, Kétegyházi út 4.	Battonya	117,00	1,73
Békéscsaba, Kétegyházi út 4.	Békés	26,00	0,60
Békéscsaba, Kétegyházi út 4.	Békéscsaba	10,00	0,20
Békéscsaba, Kétegyházi út 4.	Békéssámson	108,00	1,60
Békéscsaba, Kétegyházi út 4.	Csabaszabadi	37,00	0,57
Békéscsaba, Kétegyházi út 4.	Csanádalberti	111,00	1,77
Békéscsaba, Kétegyházi út 4.	Csanádapáca	47,00	0,70
Békéscsaba, Kétegyházi út 4.	Csanádpalota	125,00	1,93
Békéscsaba, Kétegyházi út 4.	Csorvás	46,00	0,80
Békéscsaba, Kétegyházi út 4.	Doboz	30,00	0,67
Békéscsaba, Kétegyházi út 4.	Dombegyház	100,00	1,67
Békéscsaba, Kétegyházi út 4.	Dombiratos	82,00	1,33
Békéscsaba, Kétegyházi út 4.	Elek	44,00	0,80
Békéscsaba, Kétegyházi út 4.	Gerendás	44,00	0,73
Békéscsaba, Kétegyházi út 4.	Gyula	36,00	0,77
Békéscsaba, Kétegyházi út 4.	Hunya	70,00	1,10
Békéscsaba, Kétegyházi út 4.	Kamut	35,00	0,67
Békéscsaba, Kétegyházi út 4.	Kardoskút	91,00	1,40
Békéscsaba, Kétegyházi út 4.	Kaszaper	68,00	1,07
Békéscsaba, Kétegyházi út 4.	Kétegyháza	35,00	0,63
Békéscsaba, Kétegyházi út 4.	Kétsoprony	38,00	0,70
Békéscsaba, Kétegyházi út 4.	Kevermes	78,00	1,27
Békéscsaba, Kétegyházi út 4.	Kisdombegyház	96,00	1,47
Békéscsaba, Kétegyházi út 4.	Kondoros	52,00	0,83
Békéscsaba, Kétegyházi út 4.	Kötegyán	77,00	1,53
Békéscsaba, Kétegyházi út 4.	Kunágota	83,00	1,27



Területileg illetékes üzemegység telephelye	Vezetékes földgázzal ellátott település	Távolság oda-vissza (km)	Kiszállás időtartama (óra)
Békéscsaba, Kétegyházi út 4.	Lökösháza	71,00	1,20
Békéscsaba, Kétegyházi út 4.	Magyarbánhegyes	73,00	1,17
Békéscsaba, Kétegyházi út 4.	Magyardombegyház	96,00	1,50
Békéscsaba, Kétegyházi út 4.	Medgyesbodzás	50,00	0,73
Békéscsaba, Kétegyházi út 4.	Medgyesbodzás-Gábortelep	44,00	0,73
Békéscsaba, Kétegyházi út 4.	Medgyesegyháza	57,00	0,93
Békéscsaba, Kétegyházi út 4.	Medgyesegyháza-Bánkút	54,00	1,10
Békéscsaba, Kétegyházi út 4.	Méhkerék	69,00	1,37
Békéscsaba, Kétegyházi út 4.	Mezőhegyes	108,00	1,63
Békéscsaba, Kétegyházi út 4.	Mezőkovácsháza	87,00	1,37
Békéscsaba, Kétegyházi út 4.	Murony	30,00	0,63
Békéscsaba, Kétegyházi út 4.	Nagybánhegyes	76,00	1,20
Békéscsaba, Kétegyházi út 4.	Nagyér	95,00	1,43
Békéscsaba, Kétegyházi út 4.	Nagykamarás	74,00	1,20
Békéscsaba, Kétegyházi út 4.	Orosháza	79,00	1,20
Békéscsaba, Kétegyházi út 4.	Pitvaros	107,00	1,70
Békéscsaba, Kétegyházi út 4.	Pusztaföldvár	64,00	1,03
Békéscsaba, Kétegyházi út 4.	Pusztottlaka	47,00	0,73
Békéscsaba, Kétegyházi út 4.	Pusztaszőlős	79,00	1,20
Békéscsaba, Kétegyházi út 4.	Sarkad	55,00	1,13
Békéscsaba, Kétegyházi út 4.	Sarkadkeresztúr	70,00	1,47
Békéscsaba, Kétegyházi út 4.	Sarkadkeresztúr-Kisnyék	79,00	1,57
Békéscsaba, Kétegyházi út 4.	Szabadkígyós	20,00	0,37
Békéscsaba, Kétegyházi út 4.	Tarhos	44,00	0,87
Békéscsaba, Kétegyházi út 4.	Telekgerendás	26,00	0,57
Békéscsaba, Kétegyházi út 4.	Tótkomlós	85,00	1,23
Békéscsaba, Kétegyházi út 4.	Újkígyós	30,00	0,60
Békéscsaba, Kétegyházi út 4.	Végegyháza	92,00	1,37
Győr, Puskás Tivadar u. 39.	Abda	20,00	0,50
Győr, Puskás Tivadar u. 39.	Ásványráró	45,00	0,90
Győr, Puskás Tivadar u. 39.	Bana	44,00	0,76
Győr, Puskás Tivadar u. 39.	Bezenye	110,00	1,53
Győr, Puskás Tivadar u. 39.	Bezi	48,00	0,80
Győr, Puskás Tivadar u. 39.	Böny	36,00	0,60
Győr, Puskás Tivadar u. 39.	Börcs	30,00	0,70
Győr, Puskás Tivadar u. 39.	Csikvánd	66,00	1,16
Győr, Puskás Tivadar u. 39.	Darnózseli	57,00	1,13
Győr, Puskás Tivadar u. 39.	Dunakiliti	104,00	1,93
Győr, Puskás Tivadar u. 39.	Dunaremete	64,00	1,26
Győr, Puskás Tivadar u. 39.	Dunaszeg	30,00	0,66

Területileg illetékes üzemegység telephelye	Vezetékes földgázzal ellátott település	Távolság oda-vissza (km)	Kiszállítás időtartama (óra)
Győr, Puskás Tivadar u. 39.	Dunaszentpál	36,00	0,80
Győr, Puskás Tivadar u. 39.	Dunasziget	88,00	1,60
Győr, Puskás Tivadar u. 39.	Écs	36,00	0,73
Győr, Puskás Tivadar u. 39.	Enese	42,00	0,76
Győr, Puskás Tivadar u. 39.	Fehértó	64,00	0,96
Győr, Puskás Tivadar u. 39.	Feketeerdő	98,00	1,86
Győr, Puskás Tivadar u. 39.	Felpéc	46,00	0,96
Győr, Puskás Tivadar u. 39.	Gönyű	30,00	0,53
Győr, Puskás Tivadar u. 39.	Gyarmat	62,00	1,16
Győr, Puskás Tivadar u. 39.	Gyirmót (Győr)	10,00	0,20
Győr, Puskás Tivadar u. 39.	Gyömöre	60,00	1,10
Győr, Puskás Tivadar u. 39.	Győr	10,00	0,20
Győr, Puskás Tivadar u. 39.	Győrasszonyfa	58,00	1,10
Győr, Puskás Tivadar u. 39.	Győrladamér	24,00	0,56
Győr, Puskás Tivadar u. 39.	Gyórság	38,00	0,70
Győr, Puskás Tivadar u. 39.	Gyórsövényház	52,00	0,90
Győr, Puskás Tivadar u. 39.	Győrszemere	40,00	0,80
Győr, Puskás Tivadar u. 39.	Győrszentiván (Győr)	10,00	0,20
Győr, Puskás Tivadar u. 39.	Győrújbarát	22,00	0,66
Győr, Puskás Tivadar u. 39.	Győrújfalú	14,00	0,40
Győr, Puskás Tivadar u. 39.	Győrzámoly	21,00	0,50
Győr, Puskás Tivadar u. 39.	Halászi	76,00	1,40
Győr, Puskás Tivadar u. 39.	Hédervár	52,00	1,03
Győr, Puskás Tivadar u. 39.	Hegyeshalom	104,00	1,30
Győr, Puskás Tivadar u. 39.	Ikrény	24,00	0,56
Győr, Puskás Tivadar u. 39.	Jánossomorja	106,00	1,36
Győr, Puskás Tivadar u. 39.	Kajárpéc	55,00	1,06
Győr, Puskás Tivadar u. 39.	Károlyháza	68,00	1,06
Győr, Puskás Tivadar u. 39.	Kimle	62,00	1,10
Győr, Puskás Tivadar u. 39.	Kisbajcs	20,00	0,50
Győr, Puskás Tivadar u. 39.	Kisbodak	72,00	1,43
Győr, Puskás Tivadar u. 39.	Kóny	56,00	0,90
Győr, Puskás Tivadar u. 39.	Koroncó	33,00	0,70
Győr, Puskás Tivadar u. 39.	Kunsziget	40,00	0,75
Győr, Puskás Tivadar u. 39.	Lébény	51,00	0,80
Győr, Puskás Tivadar u. 39.	Levél	102,00	1,26
Győr, Puskás Tivadar u. 39.	Lipót	58,00	1,13
Győr, Puskás Tivadar u. 39.	Máriakálnok	94,00	1,36
Győr, Puskás Tivadar u. 39.	Mecsér	44,00	0,86
Győr, Puskás Tivadar u. 39.	Ménfőcsanak (Győr)	10,00	0,20

Területileg illetékes üzemegység telephelye	Vezetékes földgázzal ellátott település	Távolság oda-vissza (km)	Kiszállítás időtartama (óra)
Győr, Puskás Tivadar u. 39.	Mezőörs	46,00	0,70
Győr, Puskás Tivadar u. 39.	Mosonmagyaróvár	86,00	1,13
Győr, Puskás Tivadar u. 39.	Mosonszentmiklós	44,00	0,90
Győr, Puskás Tivadar u. 39.	Mosonszolnok	98,00	1,26
Győr, Puskás Tivadar u. 39.	Mosonudvar	86,00	1,10
Győr, Puskás Tivadar u. 39.	Nagybajcs	26,00	0,60
Győr, Puskás Tivadar u. 39.	Nagyszentjános	40,00	0,66
Győr, Puskás Tivadar u. 39.	Nyalka	46,00	0,86
Győr, Puskás Tivadar u. 39.	Nyúl	30,00	0,66
Győr, Puskás Tivadar u. 39.	Öttevény	32,00	0,66
Győr, Puskás Tivadar u. 39.	Pannonhalma	42,00	0,86
Győr, Puskás Tivadar u. 39.	Pázmándfalu	38,00	0,70
Győr, Puskás Tivadar u. 39.	Pér	33,00	0,56
Győr, Puskás Tivadar u. 39.	Püski	68,00	1,33
Győr, Puskás Tivadar u. 39.	Rábapatona	42,00	0,76
Győr, Puskás Tivadar u. 39.	Rajka	123,00	1,50
Győr, Puskás Tivadar u. 39.	Ravazd	48,00	0,96
Győr, Puskás Tivadar u. 39.	Rétalap	49,00	0,80
Győr, Puskás Tivadar u. 39.	Sokorópátka	56,00	1,26
Győr, Puskás Tivadar u. 39.	Szerecseny	70,00	1,33
Győr, Puskás Tivadar u. 39.	Táp	54,00	1,00
Győr, Puskás Tivadar u. 39.	Tápszentmiklós	60,00	1,06
Győr, Puskás Tivadar u. 39.	Tarjánpuszta	54,00	1,06
Győr, Puskás Tivadar u. 39.	Tényő	41,00	1,00
Győr, Puskás Tivadar u. 39.	Tét	51,00	1,00
Győr, Puskás Tivadar u. 39.	Töltéstava	22,00	0,43
Győr, Puskás Tivadar u. 39.	Újrónafő	94,00	1,20
Győr, Puskás Tivadar u. 39.	Vámosszabadi	21,00	0,53
Győr, Puskás Tivadar u. 39.	Várbalog	120,00	1,63
Kecskemét, Ipoly u. 5.	Baks	138	1,77
Kecskemét, Ipoly u. 5.	Ballószög	21	0,47
Kecskemét, Ipoly u. 5.	Bokros	85	1,30
Kecskemét, Ipoly u. 5.	Bugacpusztaháza	60	0,87
Kecskemét, Ipoly u. 5.	Csanytelek	118	1,67
Kecskemét, Ipoly u. 5.	Csongrád	105	1,63
Kecskemét, Ipoly u. 5.	Felgyő	116	1,73
Kecskemét, Ipoly u. 5.	Felsőlajos	51	0,90
Kecskemét, Ipoly u. 5.	Fülöpjakab	46	0,73
Kecskemét, Ipoly u. 5.	Gátér	84	1,17
Kecskemét, Ipoly u. 5.	Helvécia	22	0,43

Területileg illetékes üzemegység telephelye	Vezetékes földgázzal ellátott település	Távolság oda-vissza (km)	Kiszállás időtartama (óra)
Kecskemét, Ipoly u. 5.	Jakabszállás	36	0,53
Kecskemét, Ipoly u. 5.	Kecskemét	10	0,20
Kecskemét, Ipoly u. 5.	Kiskunfélegyháza	53	0,83
Kecskemét, Ipoly u. 5.	Kunszállás	39	0,67
Kecskemét, Ipoly u. 5.	Ladánybene	50	0,90
Kecskemét, Ipoly u. 5.	Lajosmizse	39	0,70
Kecskemét, Ipoly u. 5.	Lakitelek	58	0,90
Kecskemét, Ipoly u. 5.	Nyárlőrinc	40	0,70
Kecskemét, Ipoly u. 5.	Orgovány	58	0,87
Kecskemét, Ipoly u. 5.	Pálmonostora	91	1,23
Kecskemét, Ipoly u. 5.	Petőfiszállás	77	1,03
Kecskemét, Ipoly u. 5.	Szentkirály	41	0,70
Kecskemét, Ipoly u. 5.	Tiszaalpár	67	1,07
Kecskemét, Ipoly u. 5.	Tizsakécske	70	1,07
Kecskemét, Ipoly u. 5.	Tömörkény	107	1,50
Kecskemét, Ipoly u. 5.	Városföld	26	0,47
Kiskunhalas, Kertész u. 2.	Ásotthalom	87	1,27
Kiskunhalas, Kertész u. 2.	Bácsalmás	88	1,43
Kiskunhalas, Kertész u. 2.	Bácsszőlős	86	1,53
Kiskunhalas, Kertész u. 2.	Balotaszállás	25	0,53
Kiskunhalas, Kertész u. 2.	Bócsa	52	0,83
Kiskunhalas, Kertész u. 2.	Bodoglár	45	0,77
Kiskunhalas, Kertész u. 2.	Bordány	80	1,30
Kiskunhalas, Kertész u. 2.	Bugac	97	1,60
Kiskunhalas, Kertész u. 2.	Csikéria	83	1,27
Kiskunhalas, Kertész u. 2.	Csolyospálos	70	1,13
Kiskunhalas, Kertész u. 2.	Forráskút	81	1,30
Kiskunhalas, Kertész u. 2.	Harkakötöny	28	0,57
Kiskunhalas, Kertész u. 2.	Imrehegy	36	0,60
Kiskunhalas, Kertész u. 2.	Jánoshalma	46	0,77
Kiskunhalas, Kertész u. 2.	Jászszentlászló	65	1,10
Kiskunhalas, Kertész u. 2.	Kelebia	72	1,10
Kiskunhalas, Kertész u. 2.	Kéleshalom	66	1,13
Kiskunhalas, Kertész u. 2.	Kiskunhalas	5	0,10
Kiskunhalas, Kertész u. 2.	Kiskunmajsa	48	0,77
Kiskunhalas, Kertész u. 2.	Kisszállás	41	0,70
Kiskunhalas, Kertész u. 2.	Kömpöc	70	1,10
Kiskunhalas, Kertész u. 2.	Kunbaja	109	1,70
Kiskunhalas, Kertész u. 2.	Kunfehértó	25	0,50
Kiskunhalas, Kertész u. 2.	Mátételke	85	1,40

Területileg illetékes üzemegység telephelye	Vezetékes földgázzal ellátott település	Távolság oda-vissza (km)	Kiszállás időtartama (óra)
Kiskunhalas, Kertész u. 2.	Mélykút	66	1,07
Kiskunhalas, Kertész u. 2.	Móricgát	76	1,23
Kiskunhalas, Kertész u. 2.	Öttömös	52	0,90
Kiskunhalas, Kertész u. 2.	Pirtó	20	0,37
Kiskunhalas, Kertész u. 2.	Pusztamérges	54	0,93
Kiskunhalas, Kertész u. 2.	Ruzsa	64	1,10
Kiskunhalas, Kertész u. 2.	Soltvadkert	35	0,60
Kiskunhalas, Kertész u. 2.	Szank	53	0,87
Kiskunhalas, Kertész u. 2.	Tajó	39	0,70
Kiskunhalas, Kertész u. 2.	Tataháza	81	1,27
Kiskunhalas, Kertész u. 2.	Tázlár	31	0,50
Kiskunhalas, Kertész u. 2.	Tompa	55	0,93
Kiskunhalas, Kertész u. 2.	Üllés	68	1,10
Kiskunhalas, Kertész u. 2.	Zákányszék	91	1,53
Kiskunhalas, Kertész u. 2.	Zsana	36	0,67
Kiskunhalas, Kertész u. 2.	Zsombó	91	1,50
Sopron, Ipar krt. 6.	Acsalag	109,00	1,70
Sopron, Ipar krt. 6.	Ágfalva	19,00	0,63
Sopron, Ipar krt. 6.	Agyagosszergény	61,00	0,97
Sopron, Ipar krt. 6.	Árpás	147,00	2,20
Sopron, Ipar krt. 6.	Babót	82,00	1,30
Sopron, Ipar krt. 6.	Bágyogszovát	129,00	1,97
Sopron, Ipar krt. 6.	Barbacs	123,00	1,90
Sopron, Ipar krt. 6.	Beled	92,00	1,40
Sopron, Ipar krt. 6.	Bodohely	138,00	2,17
Sopron, Ipar krt. 6.	Bogyoszló	99,00	1,57
Sopron, Ipar krt. 6.	Bő	90,00	1,33
Sopron, Ipar krt. 6.	Bősárkány	119,00	1,90
Sopron, Ipar krt. 6.	Bük	92,00	1,43
Sopron, Ipar krt. 6.	Cakóháza	129,00	2,13
Sopron, Ipar krt. 6.	Chernelházadamonya	90,00	1,37
Sopron, Ipar krt. 6.	Cirák	82,00	1,20
Sopron, Ipar krt. 6.	Csáforjánosfa	87,00	1,37
Sopron, Ipar krt. 6.	Csapod	63,00	0,93
Sopron, Ipar krt. 6.	Csepreg	83,00	1,27
Sopron, Ipar krt. 6.	Csér	97,00	1,67
Sopron, Ipar krt. 6.	Csorna	106,00	1,60
Sopron, Ipar krt. 6.	Dénesfa	87,00	1,33
Sopron, Ipar krt. 6.	Dör	118,00	1,83
Sopron, Ipar krt. 6.	Ebergőc	43,00	0,70

Területileg illetékes üzemegység telephelye	Vezetékes földgázzal ellátott település	Távolság oda-vissza (km)	Kiszállítás időtartama (óra)
Sopron, Ipar krt. 6.	Edve	104,00	1,57
Sopron, Ipar krt. 6.	Egyed	138,00	2,03
Sopron, Ipar krt. 6.	Egyházasköves	61,00	1,03
Sopron, Ipar krt. 6.	Farád	100,00	1,47
Sopron, Ipar krt. 6.	Fertőboz	20,00	0,43
Sopron, Ipar krt. 6.	Fertőd	52,00	0,93
Sopron, Ipar krt. 6.	Fertőendréd	58,00	0,87
Sopron, Ipar krt. 6.	Fertőhomok	31,00	0,60
Sopron, Ipar krt. 6.	Fertőrákos	22,00	0,50
Sopron, Ipar krt. 6.	Fertőszentmiklós	48,00	0,73
Sopron, Ipar krt. 6.	Fertőszéplak	45,00	0,70
Sopron, Ipar krt. 6.	Gór	88,00	1,47
Sopron, Ipar krt. 6.	Gyalóka	69,00	1,10
Sopron, Ipar krt. 6.	Gyóró	81,00	1,20
Sopron, Ipar krt. 6.	Harka	16,00	0,40
Sopron, Ipar krt. 6.	Hegykő	34,00	0,70
Sopron, Ipar krt. 6.	Hidegség	26,00	0,50
Sopron, Ipar krt. 6.	Himod	84,00	1,30
Sopron, Ipar krt. 6.	Hövej	79,00	1,27
Sopron, Ipar krt. 6.	Iklanberény	71,00	1,10
Sopron, Ipar krt. 6.	Iván	77,00	1,23
Sopron, Ipar krt. 6.	Jobaháza	101,00	1,50
Sopron, Ipar krt. 6.	Kapuvár	73,00	1,10
Sopron, Ipar krt. 6.	Kemeneshőgyész	145,00	2,23
Sopron, Ipar krt. 6.	Kemenesszentpéter	125,00	1,87
Sopron, Ipar krt. 6.	Kisbabet	141,00	2,17
Sopron, Ipar krt. 6.	Kisfalud	91,00	1,37
Sopron, Ipar krt. 6.	Kópháza	10,00	0,23
Sopron, Ipar krt. 6.	Lócs	76,00	1,17
Sopron, Ipar krt. 6.	Lövő	49,00	0,83
Sopron, Ipar krt. 6.	Maglóca	123,00	1,93
Sopron, Ipar krt. 6.	Magyargencs	140,00	2,13
Sopron, Ipar krt. 6.	Magyarkeresztúr	105,00	1,63
Sopron, Ipar krt. 6.	Markotabödege	135,00	2,00
Sopron, Ipar krt. 6.	Mérges	145,00	2,10
Sopron, Ipar krt. 6.	Mesterháza	83,00	1,23
Sopron, Ipar krt. 6.	Mihályi	93,00	1,40
Sopron, Ipar krt. 6.	Mórichida	148,00	2,27
Sopron, Ipar krt. 6.	Nagycenk	20,00	0,37
Sopron, Ipar krt. 6.	Nagylózs	39,00	0,67

Területileg illetékes üzemegység telephelye	Vezetékes földgázzal ellátott település	Távolság oda-vissza (km)	Kiszállás időtartama (óra)
Sopron, Ipar krt. 6.	Nemeskér	55,00	0,87
Sopron, Ipar krt. 6.	Nemesládony	77,00	1,20
Sopron, Ipar krt. 6.	Osló	88,00	1,33
Sopron, Ipar krt. 6.	Páli	108,00	1,60
Sopron, Ipar krt. 6.	Pásztori	116,00	1,87
Sopron, Ipar krt. 6.	Pereszteg	23,00	0,50
Sopron, Ipar krt. 6.	Petőháza	54,00	0,80
Sopron, Ipar krt. 6.	Pinnye	35,00	0,60
Sopron, Ipar krt. 6.	Potyond	103,00	1,63
Sopron, Ipar krt. 6.	Pusztacsalád	71,00	1,07
Sopron, Ipar krt. 6.	Rábacsanak	130,00	1,90
Sopron, Ipar krt. 6.	Rábacsécsény	148,00	2,13
Sopron, Ipar krt. 6.	Rábakecöl	101,00	1,50
Sopron, Ipar krt. 6.	Rábapordány	129,00	1,97
Sopron, Ipar krt. 6.	Rábasebes	125,00	1,87
Sopron, Ipar krt. 6.	Rábaszentandrás	138,00	2,07
Sopron, Ipar krt. 6.	Rábaszentmihály	152,00	2,20
Sopron, Ipar krt. 6.	Rábaszentmiklós	146,00	2,27
Sopron, Ipar krt. 6.	Rábatamási	95,00	1,37
Sopron, Ipar krt. 6.	Rábcakapi	125,00	2,00
Sopron, Ipar krt. 6.	Répceszemere	88,00	0,40
Sopron, Ipar krt. 6.	Répczevis	70,00	1,13
Sopron, Ipar krt. 6.	Röjtökmuzsaj	48,00	0,77
Sopron, Ipar krt. 6.	Sajtoskál	75,00	1,17
Sopron, Ipar krt. 6.	Sarród	52,00	0,90
Sopron, Ipar krt. 6.	Simaság	68,00	1,03
Sopron, Ipar krt. 6.	Sobor	150,00	2,23
Sopron, Ipar krt. 6.	Sopron	10,00	0,20
Sopron, Ipar krt. 6.	Sopronhorpács	56,00	0,93
Sopron, Ipar krt. 6.	Sopronkövesd	36,00	0,57
Sopron, Ipar krt. 6.	Sopronnémeti	106,00	1,63
Sopron, Ipar krt. 6.	Szakony	74,00	1,20
Sopron, Ipar krt. 6.	Szany	133,00	2,00
Sopron, Ipar krt. 6.	Szár föld	87,00	1,23
Sopron, Ipar krt. 6.	Szergény	155,00	2,33
Sopron, Ipar krt. 6.	Szil	120,00	1,73
Sopron, Ipar krt. 6.	Szilsárkány	113,00	1,77
Sopron, Ipar krt. 6.	Tárnokréti	138,00	2,07
Sopron, Ipar krt. 6.	Tompaládony	80,00	1,17
Sopron, Ipar krt. 6.	Tormásliget	70,00	1,07

Területileg illetékes üzemegység telephelye	Vezetékes földgázzal ellátott település	Távolság oda-vissza (km)	Kiszállás időtartama (óra)
Sopron, Ipar krt. 6.	Újkér	60,00	0,97
Sopron, Ipar krt. 6.	Und	64,00	1,10
Sopron, Ipar krt. 6.	Vadosfa	100,00	1,53
Sopron, Ipar krt. 6.	Vág	119,00	1,73
Sopron, Ipar krt. 6.	Vásárosfalu	101,00	1,50
Sopron, Ipar krt. 6.	Veszvény	86,00	1,23
Sopron, Ipar krt. 6.	Vitnyéd	66,00	0,93
Sopron, Ipar krt. 6.	Völcsej	51,00	0,83
Sopron, Ipar krt. 6.	Zsebeháza	117,00	1,67
Sopron, Ipar krt. 6.	Zsira	69,00	1,13
Szabadszállás, Dózsa György 10.	Ágasegyháza	45	0,73
Szabadszállás, Dózsa György 10.	Akasztó	62	0,83
Szabadszállás, Dózsa György 10.	Apostag	69	1,17
Szabadszállás, Dózsa György 10.	Csengőd	55	1,00
Szabadszállás, Dózsa György 10.	Dunaegyháza	58	1,07
Szabadszállás, Dózsa György 10.	Dunapataj	74	1,00
Szabadszállás, Dózsa György 10.	Dunatetőtlen	43	0,63
Szabadszállás, Dózsa György 10.	Dunavecse	59	1,10
Szabadszállás, Dózsa György 10.	Fülöpháza	46	0,63
Szabadszállás, Dózsa György 10.	Fülöpszállás	14	0,30
Szabadszállás, Dózsa György 10.	Harta	60	0,83
Szabadszállás, Dózsa György 10.	Izsák	28	0,47
Szabadszállás, Dózsa György 10.	Kaskantyú	57	1,00
Szabadszállás, Dózsa György 10.	Kecel	97	1,67
Szabadszállás, Dózsa György 10.	Kerekegyháza	47	0,77
Szabadszállás, Dózsa György 10.	Kiskőrös	70	1,13
Szabadszállás, Dózsa György 10.	Kunadacs	25	0,53
Szabadszállás, Dózsa György 10.	Kunbaracs	62	1,03
Szabadszállás, Dózsa György 10.	Kunpeszér	52	1,30
Szabadszállás, Dózsa György 10.	Kunszentmiklós	40	0,63
Szabadszállás, Dózsa György 10.	Ordas	81	1,13
Szabadszállás, Dózsa György 10.	Páhi	49	0,80
Szabadszállás, Dózsa György 10.	Solt	48	0,70
Szabadszállás, Dózsa György 10.	Soltszentimre	29	0,57
Szabadszállás, Dózsa György 10.	Szabadszállás	5	0,10
Szabadszállás, Dózsa György 10.	Szalkszentmárton	41	0,73
Szabadszállás, Dózsa György 10.	Tabdi	61	1,07
Szabadszállás, Dózsa György 10.	Tass	52	0,97
Szabadszállás, Dózsa György 10.	Újsolt	34	0,70
Szeged, Pulcz u. 44.	Algyő	23,00	0,50



Területileg illetékes üzemegység telephelye	Vezetékes földgázzal ellátott település	Távolság oda-vissza (km)	Kiszállás időtartama (óra)
Szeged, Pulcz u. 44.	Apátfalva	86,00	1,50
Szeged, Pulcz u. 44.	Balástya	45,00	0,35
Szeged, Pulcz u. 44.	Csengele	81,00	0,96
Szeged, Pulcz u. 44.	Deszk	25,00	0,56
Szeged, Pulcz u. 44.	Dóc	48,00	0,76
Szeged, Pulcz u. 44.	Domaszék	25,00	0,50
Szeged, Pulcz u. 44.	Ferencszállás	43,00	0,80
Szeged, Pulcz u. 44.	Földeák	72,00	0,90
Szeged, Pulcz u. 44.	Hódmezővásárhely	51,00	0,87
Szeged, Pulcz u. 44.	Királyhegyes	93,00	1,07
Szeged, Pulcz u. 44.	Kistelek	55,00	0,80
Szeged, Pulcz u. 44.	Kiszombor	57,00	1,03
Szeged, Pulcz u. 44.	Klárafalva	38,00	0,77
Szeged, Pulcz u. 44.	Kövegy	95,00	1,07
Szeged, Pulcz u. 44.	Kübekháza	41,00	0,80
Szeged, Pulcz u. 44.	Magyarcsanak	91,00	1,60
Szeged, Pulcz u. 44.	Makó	67,00	1,20
Szeged, Pulcz u. 44.	Maroslele	40,00	0,60
Szeged, Pulcz u. 44.	Mártély	68,00	1,23
Szeged, Pulcz u. 44.	Mórahalom	42,00	0,73
Szeged, Pulcz u. 44.	Nagylak	108,00	1,13
Szeged, Pulcz u. 44.	Óföldeák	58,00	0,87
Szeged, Pulcz u. 44.	Ópusztaszer	58,00	0,86
Szeged, Pulcz u. 44.	Pusztaszer	75,00	1,06
Szeged, Pulcz u. 44.	Röszke	25,00	0,53
Szeged, Pulcz u. 44.	Sándorfalva	27,00	0,53
Szeged, Pulcz u. 44.	Szatymaz	26,00	0,53
Szeged, Pulcz u. 44.	Szeged	10,00	0,20
Szeged, Pulcz u. 44.	Tiszasziget	31,00	0,77
Szeged, Pulcz u. 44.	Újszentiván	26,00	0,63
Szeghalom, Bocskai út 53.	Bélmegyer	51,00	0,87
Szeghalom, Bocskai út 53.	Biharugra	97,00	1,43
Szeghalom, Bocskai út 53.	Bucsa	62,00	0,93
Szeghalom, Bocskai út 53.	Csárdaszállás	74,00	1,17
Szeghalom, Bocskai út 53.	Dévaványa	48,00	0,87
Szeghalom, Bocskai út 53.	Ecsefalva	78,00	1,30
Szeghalom, Bocskai út 53.	Füzesgyarmat	22,00	0,40
Szeghalom, Bocskai út 53.	Geszt	93,00	1,60
Szeghalom, Bocskai út 53.	Gyomaendrőd	68,00	1,07
Szeghalom, Bocskai út 53.	Kertészsziget	38,00	0,73

Területileg illetékes üzemegység telephelye	Vezetékes földgázzal ellátott település	Távolság oda-vissza (km)	Kiszállás időtartama (óra)
Szeghalom, Bocskai út 53.	Körösladány	25,00	0,47
Szeghalom, Bocskai út 53.	Körösnagyharsány	109,00	1,86
Szeghalom, Bocskai út 53.	Köröstarcsa	45,00	0,67
Szeghalom, Bocskai út 53.	Körösújfalú	57,00	0,93
Szeghalom, Bocskai út 53.	Mezőberény	59,00	0,93
Szeghalom, Bocskai út 53.	Mezőgyán	83,00	1,40
Szeghalom, Bocskai út 53.	Nagygyanté	68,00	1,17
Szeghalom, Bocskai út 53.	Okány	48,00	0,83
Szeghalom, Bocskai út 53.	Szeghalom	5,00	0,10
Szeghalom, Bocskai út 53.	Újszalonta	112,00	2,07
Szeghalom, Bocskai út 53.	Vésető	31,00	0,57
Szeghalom, Bocskai út 53.	Zsadány	83,00	1,23
Szentes, Klauzál u. 24.	Árpádhalom	53,00	0,80
Szentes, Klauzál u. 24.	Békésszentandrás	84,00	1,33
Szentes, Klauzál u. 24.	Csabacsúd	88,00	1,37
Szentes, Klauzál u. 24.	Derekegyház	25,00	0,43
Szentes, Klauzál u. 24.	Eperjes	53,00	0,87
Szentes, Klauzál u. 24.	Fábiánsebestyén	34,00	0,57
Szentes, Klauzál u. 24.	Gádoros	55,00	0,80
Szentes, Klauzál u. 24.	Kardos	101,00	1,47
Szentes, Klauzál u. 24.	Mindszent	37,00	0,73
Szentes, Klauzál u. 24.	Nagymágocs	42,00	0,80
Szentes, Klauzál u. 24.	Nagyszénás	66,00	1,00
Szentes, Klauzál u. 24.	Örménykút	106,00	1,60
Szentes, Klauzál u. 24.	Szarvas	73,00	1,13
Szentes, Klauzál u. 24.	Szegvár	21,00	0,50
Szentes, Klauzál u. 24.	Székkutas	62,00	1,13
Szentes, Klauzál u. 24.	Szentes	5,00	0,10
Szombathely, Rákóczi F. u. 23-25.	Acsád	33,00	0,67
Szombathely, Rákóczi F. u. 23-25.	Alsóújlak	57,00	0,97
Szombathely, Rákóczi F. u. 23-25.	Andrásfa	79,00	1,30
Szombathely, Rákóczi F. u. 23-25.	Balogunyom	18,00	0,37
Szombathely, Rákóczi F. u. 23-25.	Bejcgertyános	65,00	1,10
Szombathely, Rákóczi F. u. 23-25.	Boba	111,00	1,53
Szombathely, Rákóczi F. u. 23-25.	Bozzai	27,00	0,57
Szombathely, Rákóczi F. u. 23-25.	Bozsok	41,00	0,83
Szombathely, Rákóczi F. u. 23-25.	Bögöt	56,00	0,83
Szombathely, Rákóczi F. u. 23-25.	Bögöte	83,00	1,27
Szombathely, Rákóczi F. u. 23-25.	Bucsu	27,00	0,60
Szombathely, Rákóczi F. u. 23-25.	Cák	42,00	0,87

Területileg illetékes üzemegység telephelye	Vezetékes földgázzal ellátott település	Távolság oda-vissza (km)	Kiszállás időtartama (óra)
Szombathely, Rákóczi F. u. 23-25.	Celldömölk	101,00	1,53
Szombathely, Rákóczi F. u. 23-25.	Csákánydoroszló	72,00	1,13
Szombathely, Rákóczi F. u. 23-25.	Csánig	88,00	1,13
Szombathely, Rákóczi F. u. 23-25.	Csehi	75,00	1,23
Szombathely, Rákóczi F. u. 23-25.	Csehimindszent	71,00	1,13
Szombathely, Rákóczi F. u. 23-25.	Csempeszkopács	34,00	0,63
Szombathely, Rákóczi F. u. 23-25.	Csénye	62,00	0,93
Szombathely, Rákóczi F. u. 23-25.	Csipkerek	64,00	1,03
Szombathely, Rákóczi F. u. 23-25.	Csőnge	93,00	1,33
Szombathely, Rákóczi F. u. 23-25.	Csörötnek	96,00	1,50
Szombathely, Rákóczi F. u. 23-25.	Dozmat	21,00	0,57
Szombathely, Rákóczi F. u. 23-25.	Duka	102,00	1,33
Szombathely, Rákóczi F. u. 23-25.	Egervölgy	61,00	1,03
Szombathely, Rákóczi F. u. 23-25.	Egyházashollós	53,00	0,83
Szombathely, Rákóczi F. u. 23-25.	Egyházasarádóc	35,00	0,57
Szombathely, Rákóczi F. u. 23-25.	Felsőmarác	83,00	1,30
Szombathely, Rákóczi F. u. 23-25.	Gasztony	80,00	1,27
Szombathely, Rákóczi F. u. 23-25.	Gencsapáti	16,00	0,50
Szombathely, Rákóczi F. u. 23-25.	Gérce	76,00	1,07
Szombathely, Rákóczi F. u. 23-25.	Gyanógergye	38,00	0,73
Szombathely, Rákóczi F. u. 23-25.	Gyöngyösfalu	24,00	0,53
Szombathely, Rákóczi F. u. 23-25.	Győrvár	72,00	1,17
Szombathely, Rákóczi F. u. 23-25.	Harasztifalu	45,00	0,77
Szombathely, Rákóczi F. u. 23-25.	Hegyfalu	65,00	0,87
Szombathely, Rákóczi F. u. 23-25.	Hegyhátszentmárton	85,00	1,40
Szombathely, Rákóczi F. u. 23-25.	Hegyhátszentpéter	76,00	1,17
Szombathely, Rákóczi F. u. 23-25.	Horvátzsidány	52,00	0,97
Szombathely, Rákóczi F. u. 23-25.	Hosszúpereszteg	81,00	1,33
Szombathely, Rákóczi F. u. 23-25.	Ikervár	48,00	0,87
Szombathely, Rákóczi F. u. 23-25.	Ispánk	107,00	1,67
Szombathely, Rákóczi F. u. 23-25.	Ivác	81,00	1,30
Szombathely, Rákóczi F. u. 23-25.	Ják	23,00	0,47
Szombathely, Rákóczi F. u. 23-25.	Jákfa	80,00	1,07
Szombathely, Rákóczi F. u. 23-25.	Jánosháza	109,00	1,43
Szombathely, Rákóczi F. u. 23-25.	Káld	87,00	1,17
Szombathely, Rákóczi F. u. 23-25.	Kám	71,00	0,87
Szombathely, Rákóczi F. u. 23-25.	Karakó	116,00	1,37
Szombathely, Rákóczi F. u. 23-25.	Keléd	106,00	1,50
Szombathely, Rákóczi F. u. 23-25.	Kemenesmagasi	118,00	1,70
Szombathely, Rákóczi F. u. 23-25.	Kemenesmihályfa	94,00	1,30

Területileg illetékes üzemegység telephelye	Vezetékes földgázzal ellátott település	Távolság oda-vissza (km)	Kiszállás időtartama (óra)
Szombathely, Rákóczi F. u. 23-25.	Kemenespálfa	110,00	1,50
Szombathely, Rákóczi F. u. 23-25.	Kemenessömjén	97,00	1,37
Szombathely, Rákóczi F. u. 23-25.	Kemenesszentmárton	106,00	1,53
Szombathely, Rákóczi F. u. 23-25.	Kemestaródfa	67,00	1,10
Szombathely, Rákóczi F. u. 23-25.	Kenéz	31,00	0,67
Szombathely, Rákóczi F. u. 23-25.	Kenyeri	114,00	1,47
Szombathely, Rákóczi F. u. 23-25.	Kisrákos	96,00	1,43
Szombathely, Rákóczi F. u. 23-25.	Kissomlyó	98,00	1,33
Szombathely, Rákóczi F. u. 23-25.	Kisunyom	20,00	0,40
Szombathely, Rákóczi F. u. 23-25.	Kiszsídány	55,00	1,03
Szombathely, Rákóczi F. u. 23-25.	Körmend	54,00	0,87
Szombathely, Rákóczi F. u. 23-25.	Kőszeg	41,00	0,87
Szombathely, Rákóczi F. u. 23-25.	Kőszegdoroszló	34,00	0,73
Szombathely, Rákóczi F. u. 23-25.	Kőszegpaty	34,00	0,70
Szombathely, Rákóczi F. u. 23-25.	Kőszegszerdahely	40,00	0,83
Szombathely, Rákóczi F. u. 23-25.	Lukácsháza	28,00	0,60
Szombathely, Rákóczi F. u. 23-25.	Magyarlak	98,00	1,57
Szombathely, Rákóczi F. u. 23-25.	Magyarnádalja	64,00	1,07
Szombathely, Rákóczi F. u. 23-25.	Magyarszecsőd	57,00	0,87
Szombathely, Rákóczi F. u. 23-25.	Megyehíd	40,00	0,77
Szombathely, Rákóczi F. u. 23-25.	Meggyeskovácsi	44,00	0,80
Szombathely, Rákóczi F. u. 23-25.	Mersevát	107,00	1,50
Szombathely, Rákóczi F. u. 23-25.	Mikosszéplak	76,00	1,23
Szombathely, Rákóczi F. u. 23-25.	Molnászecsőd	60,00	0,87
Szombathely, Rákóczi F. u. 23-25.	Nagygeresd	72,00	1,00
Szombathely, Rákóczi F. u. 23-25.	Nagykölked	41,00	0,70
Szombathely, Rákóczi F. u. 23-25.	Nagyrákos	112,00	1,57
Szombathely, Rákóczi F. u. 23-25.	Nagysimonyi	83,00	1,17
Szombathely, Rákóczi F. u. 23-25.	Nárai	16,00	0,37
Szombathely, Rákóczi F. u. 23-25.	Nemesböd	27,00	0,53
Szombathely, Rákóczi F. u. 23-25.	Nemescsó	34,00	0,70
Szombathely, Rákóczi F. u. 23-25.	Nemeskeresztúr	118,00	1,53
Szombathely, Rákóczi F. u. 23-25.	Nemeskocs	119,00	1,67
Szombathely, Rákóczi F. u. 23-25.	Nemeskolta	37,00	0,73
Szombathely, Rákóczi F. u. 23-25.	Nemesrempehollós	39,00	0,70
Szombathely, Rákóczi F. u. 23-25.	Nick	83,00	0,97
Szombathely, Rákóczi F. u. 23-25.	Nyögér	81,00	1,13
Szombathely, Rákóczi F. u. 23-25.	Olaszfa	76,00	1,23
Szombathely, Rákóczi F. u. 23-25.	Ólmod	58,00	1,10
Szombathely, Rákóczi F. u. 23-25.	Ostffyasszonyfa	87,00	1,23

Területileg illetékes üzemegység telephelye	Vezetékes földgázzal ellátott település	Távolság oda-vissza (km)	Kiszállás időtartama (óra)
Szombathely, Rákóczi F. u. 23-25.	Oszkó	69,00	1,07
Szombathely, Rákóczi F. u. 23-25.	Ölbő	47,00	0,70
Szombathely, Rákóczi F. u. 23-25.	Őriszentpéter	109,00	1,70
Szombathely, Rákóczi F. u. 23-25.	Pácsony	71,00	1,13
Szombathely, Rákóczi F. u. 23-25.	Pankasz	100,00	1,67
Szombathely, Rákóczi F. u. 23-25.	Pápoc	111,00	1,43
Szombathely, Rákóczi F. u. 23-25.	Pecöl	36,00	0,67
Szombathely, Rákóczi F. u. 23-25.	Perenye	20,00	0,53
Szombathely, Rákóczi F. u. 23-25.	Peresznye	58,00	1,10
Szombathely, Rákóczi F. u. 23-25.	Petőmihályfa	72,00	1,17
Szombathely, Rákóczi F. u. 23-25.	Pinkaminszent	73,00	1,13
Szombathely, Rákóczi F. u. 23-25.	Pókaszeptek-Taszilómajor	108,00	1,67
Szombathely, Rákóczi F. u. 23-25.	Porpác	60,00	0,93
Szombathely, Rákóczi F. u. 23-25.	Pósfa	52,00	0,77
Szombathely, Rákóczi F. u. 23-25.	Pusztacsó	39,00	0,83
Szombathely, Rákóczi F. u. 23-25.	Püspökmolnári	53,00	0,87
Szombathely, Rákóczi F. u. 23-25.	Rábagyarmat	90,00	1,40
Szombathely, Rákóczi F. u. 23-25.	Rábahídvég	45,00	0,70
Szombathely, Rákóczi F. u. 23-25.	Rábapaty	66,00	0,97
Szombathely, Rákóczi F. u. 23-25.	Rábatöttös	43,00	0,80
Szombathely, Rákóczi F. u. 23-25.	Rádóckölked	41,00	0,70
Szombathely, Rákóczi F. u. 23-25.	Rátót	83,00	1,23
Szombathely, Rákóczi F. u. 23-25.	Répcelak	84,00	1,00
Szombathely, Rákóczi F. u. 23-25.	Répcseszentgyörgy	62,00	0,90
Szombathely, Rákóczi F. u. 23-25.	Rönök	93,00	1,40
Szombathely, Rákóczi F. u. 23-25.	Rum	43,00	0,77
Szombathely, Rákóczi F. u. 23-25.	Salköveskút	23,00	0,53
Szombathely, Rákóczi F. u. 23-25.	Sárvár	56,00	0,83
Szombathely, Rákóczi F. u. 23-25.	Sé	14,00	0,47
Szombathely, Rákóczi F. u. 23-25.	Sitke	75,00	1,00
Szombathely, Rákóczi F. u. 23-25.	Sorkikápolna	31,00	0,53
Szombathely, Rákóczi F. u. 23-25.	Sorokpolány	26,00	0,47
Szombathely, Rákóczi F. u. 23-25.	Sótony	78,00	1,07
Szombathely, Rákóczi F. u. 23-25.	Söpte	15,00	0,40
Szombathely, Rákóczi F. u. 23-25.	Szeleste	47,00	0,73
Szombathely, Rákóczi F. u. 23-25.	Szemenye	57,00	0,97
Szombathely, Rákóczi F. u. 23-25.	Szentgotthárd	108,00	1,73
Szombathely, Rákóczi F. u. 23-25.	Szentpéterfa	46,00	0,80
Szombathely, Rákóczi F. u. 23-25.	Szombathely	10,00	0,20
Szombathely, Rákóczi F. u. 23-25.	Tanakajd	21,00	0,47

Területileg illetékes üzemegység telephelye	Vezetékes földgázzal ellátott település	Távolság oda-vissza (km)	Kiszállás időtartama (óra)
Szombathely, Rákóczi F. u. 23-25.	Táplánszentkereszt	15,00	0,37
Szombathely, Rákóczi F. u. 23-25.	Tokorcs	89,00	1,20
Szombathely, Rákóczi F. u. 23-25.	Torony	17,00	0,50
Szombathely, Rákóczi F. u. 23-25.	Tömörd	35,00	0,70
Szombathely, Rákóczi F. u. 23-25.	Uraiújfalu	77,00	1,03
Szombathely, Rákóczi F. u. 23-25.	Vámoscsalád	75,00	0,93
Szombathely, Rákóczi F. u. 23-25.	Vasalja	68,00	1,13
Szombathely, Rákóczi F. u. 23-25.	Vásárosmiske	85,00	1,20
Szombathely, Rákóczi F. u. 23-25.	Vasasszonyfa	23,00	0,50
Szombathely, Rákóczi F. u. 23-25.	Vasegerszeg	66,00	0,83
Szombathely, Rákóczi F. u. 23-25.	Vashosszúfalu	85,00	1,27
Szombathely, Rákóczi F. u. 23-25.	Vassurány	25,00	0,57
Szombathely, Rákóczi F. u. 23-25.	Vasvár	58,00	0,93
Szombathely, Rákóczi F. u. 23-25.	Vasszécseny	26,00	0,57
Szombathely, Rákóczi F. u. 23-25.	Vasszentmihály	86,00	1,30
Szombathely, Rákóczi F. u. 23-25.	Vasszilvág	38,00	0,63
Szombathely, Rákóczi F. u. 23-25.	Vát	35,00	0,63
Szombathely, Rákóczi F. u. 23-25.	Velem	43,00	0,90
Szombathely, Rákóczi F. u. 23-25.	Vép	17,00	0,37
Szombathely, Rákóczi F. u. 23-25.	Viszák	91,00	1,37
Szombathely, Rákóczi F. u. 23-25.	Vönöck	110,00	1,53
Szombathely, Rákóczi F. u. 23-25.	Zsédeny	65,00	0,83
Szombathely, Rákóczi F. u. 23-25.	Zsennye	50,00	0,90
Tatabánya, Eötvös u. 11.	Ács	86,00	1,08
Tatabánya, Eötvös u. 11.	Ácsteszer	105,00	1,83
Tatabánya, Eötvös u. 11.	Aka	91,00	1,00
Tatabánya, Eötvös u. 11.	Almásfüzitő	49,00	1,00
Tatabánya, Eötvös u. 11.	Annavölgy	76,00	1,33
Tatabánya, Eötvös u. 11.	Ászár	81,00	1,50
Tatabánya, Eötvös u. 11.	Bábolna	87,00	1,08
Tatabánya, Eötvös u. 11.	Baj	26,00	0,67
Tatabánya, Eötvös u. 11.	Bajna	52,00	1,00
Tatabánya, Eötvös u. 11.	Bajót	68,00	1,25
Tatabánya, Eötvös u. 11.	Bakonybánk	124,00	1,67
Tatabánya, Eötvös u. 11.	Bakonysárkány	79,00	1,33
Tatabánya, Eötvös u. 11.	Bakonyszombathely	90,00	1,58
Tatabánya, Eötvös u. 11.	Bársonyos	100,00	1,75
Tatabánya, Eötvös u. 11.	Bokod	35,00	0,67
Tatabánya, Eötvös u. 11.	Császá	54,00	1,08
Tatabánya, Eötvös u. 11.	Csatka	112,00	2,00

Területileg illetékes üzemegység telephelye	Vezetékes földgázzal ellátott település	Távolság oda-vissza (km)	Kiszállás időtartama (óra)
Tatabánya, Eötvös u. 11.	Csém	62,00	0,83
Tatabánya, Eötvös u. 11.	Csép	83,00	1,08
Tatabánya, Eötvös u. 11.	Csolnok	92,00	1,75
Tatabánya, Eötvös u. 11.	Dad	39,00	0,83
Tatabánya, Eötvös u. 11.	Dág	84,00	1,67
Tatabánya, Eötvös u. 11.	Dorog	88,00	1,50
Tatabánya, Eötvös u. 11.	Dunaalmás	46,00	1,00
Tatabánya, Eötvös u. 11.	Dunaszentmiklós	44,00	1,00
Tatabánya, Eötvös u. 11.	Épöl	60,00	1,17
Tatabánya, Eötvös u. 11.	Esztergom	94,00	1,58
Tatabánya, Eötvös u. 11.	Ete	84,00	1,50
Tatabánya, Eötvös u. 11.	Héreg	33,00	0,67
Tatabánya, Eötvös u. 11.	Kecskéd	25,00	0,58
Tatabánya, Eötvös u. 11.	Kerékteleki	95,00	1,67
Tatabánya, Eötvös u. 11.	Keszthely	100,00	1,67
Tatabánya, Eötvös u. 11.	Kisbér	75,00	1,33
Tatabánya, Eötvös u. 11.	Kisigmánd	68,00	0,83
Tatabánya, Eötvös u. 11.	Kocs	42,00	0,75
Tatabánya, Eötvös u. 11.	Komárom	65,00	1,00
Tatabánya, Eötvös u. 11.	Kömlőd	30,00	0,67
Tatabánya, Eötvös u. 11.	Környe	17,00	0,42
Tatabánya, Eötvös u. 11.	Lábatlan	73,00	1,50
Tatabánya, Eötvös u. 11.	Leányvár	118,00	1,67
Tatabánya, Eötvös u. 11.	Máriaalom	72,00	1,33
Tatabánya, Eötvös u. 11.	Mocsa	53,00	1,17
Tatabánya, Eötvös u. 11.	Mogyorósbánya	83,00	1,50
Tatabánya, Eötvös u. 11.	Nagyigmánd	68,00	1,08
Tatabánya, Eötvös u. 11.	Nagysáp	59,00	1,08
Tatabánya, Eötvös u. 11.	Naszály	44,00	0,83
Tatabánya, Eötvös u. 11.	Neszmély	50,00	1,08
Tatabánya, Eötvös u. 11.	Nyergesújfalu	76,00	1,42
Tatabánya, Eötvös u. 11.	Oroszlány	31,00	0,67
Tatabánya, Eötvös u. 11.	Piliscsév	121,00	1,92
Tatabánya, Eötvös u. 11.	Réde	130,00	1,75
Tatabánya, Eötvös u. 11.	Sárisáp	79,00	1,33
Tatabánya, Eötvös u. 11.	Súr	112,00	2,00
Tatabánya, Eötvös u. 11.	Süttő	65,00	1,33
Tatabánya, Eötvös u. 11.	Szakszend	57,00	1,08
Tatabánya, Eötvös u. 11.	Szomód	35,00	0,83
Tatabánya, Eötvös u. 11.	Tardos	43,00	0,83

Területileg illetékes üzemegység telephelye	Vezetékes földgázzal ellátott település	Távolság oda-vissza (km)	Kiszállás időtartama (óra)
Tatabánya, Eötvös u. 11.	Tarján	25,00	0,50
Tatabánya, Eötvös u. 11.	Tárkány	82,00	1,33
Tatabánya, Eötvös u. 11.	Tát	76,00	1,33
Tatabánya, Eötvös u. 11.	Tata	25,00	0,58
Tatabánya, Eötvös u. 11.	Tatabánya	10,00	0,25
Tatabánya, Eötvös u. 11.	Tokod	76,00	1,33
Tatabánya, Eötvös u. 11.	Tokodaltáró	81,00	1,42
Tatabánya, Eötvös u. 11.	Úny	78,00	1,50
Tatabánya, Eötvös u. 11.	Várgesztes	28,00	0,58
Tatabánya, Eötvös u. 11.	Vérteskethely	65,00	1,17
Tatabánya, Eötvös u. 11.	Vértessomló	18,00	0,42
Tatabánya, Eötvös u. 11.	Vértestolna	34,00	0,75
Tatabánya, Eötvös u. 11.	Vértesszőlős	16,00	0,42



## A külön díjas szolgáltatások munkaidejének maximális értéke

*t\_munkai*13/2016. (XII. 20.) MEKH rendelet 2. sz. melléklet 3. pontban foglaltakkal  
megegyezően

	A)	B)
<b>I.</b>	<b>Mérő le-, felszerelés, csere</b>	
	Mérőtípus (teljesítmény m <sup>3</sup> /h) / munka típus	Munkaidő = egy munkatárs munkavégzésre fordított ideje * munkatársak száma (óra)
	<b>Lemezházás gázmérők</b>	
1.	G 6 alatt	1,1
2.	G 10 – G 25	3,0
3.	G 40 - G 65	6,5
4.	G 100	12,0
	<b>Turbinás gázmérők</b>	
5.	G 250 alatt	10,0
6.	G 250 - G 500	12,0
7.	G 500 - G 1000	16,0
8.	G 1000 - G 5000	24,0
9.	G 5000 felett	26,0
	<b>Forgó dugattyús gázmérők</b>	
10.	G 100 alatt	6,0
11.	G 100 - G 200	8,5
12.	G 200 - G 500	12,0
13.	G 500 - G 1000	12,0
14.	G 1000 - G 5000	24,0
15.	G 5000 felett	26,0
<b>II.</b>	<b>Nyomásszabályozó le-, felszerelés, csere</b>	
1.	100 m <sup>3</sup> /h alatt	1,0

III.	Szolgáltatás-felfüggesztés	
1.	elosztó-, leágázó vagy csatlakozó vezeték levágása és az élő vezeték ledugózása (földmunka, burkolatbontás nélkül)	3,0
2.	tömlakásokban található fogyasztási hely kikapcsolása fali vezeték levágással	7,8
3.	közterületi zárás/főelzáróval történő lezárás	1,6
4.	lezárás zárótárcsa beépítésével 1,6-10 m <sup>3</sup> /h-ig	1,6
5.	fémes kizárás 16-100 m <sup>3</sup> /h	1,8
6.	fémes kizárás 100 m <sup>3</sup> /h felett	2,9
7.	plombálás 10 m <sup>3</sup> /h felett	1,8
8.	gázfogyasztó készülék lezárása (leszerelés, ledugózás) készülékenként	0,4
IV.	Ismételt üzembe helyezés	
1.	vezeték visszakötés (földmunka, burkolathelyreállítás nélkül)	3,0
2.	tömlakásokban található fogyasztási hely visszakapcsolása fali vezeték összekötéssel	7,8
3.	közterületi nyitás/főelzáró visszanyitás	1,8
4.	zárótárcsa eltávolítása 1,6-10 m <sup>3</sup> /h	1,6
5.	fémes visszanyitás 16-100 m <sup>3</sup> /h	2,8
6.	fémes visszanyitás 100 m <sup>3</sup> /h felett	3,5
7.	plomba eltávolítása 10 m <sup>3</sup> /h felett	1,8
8.	gázfogyasztó készülék újbóli bekapcsolása	0,4

Ha a külön díjas szolgáltatás elvégzésére veszélyhelyzet elhárítása miatt vagy külön megállapodás alapján a felhasználó kérésére az engedélyes hivatalos munkaidején kívül kerül sor, a külön díj mértéke legfeljebb

**p\_szolgáltatás×1,5**

a munkaszüneti napon végzett tevékenység esetében a külön díj mértéke legfeljebb

**p\_szolgáltatás×2**

## Településekhez rendelt hőmérsékletmérési pontok

Az alábbi táblázat tartalmazza az egyes településekhez rendelt hőmérsékletmérési pontokat. A pótdíjak kiszámításánál alkalmazott, a településre és a gáznapra vonatkozó napi átlaghőmérsékletnek az OMSZ által mért és nyilvánosságra hozott hőmérsékletértéket tekintjük. Ha az adott hőmérséklet-mérési helyen adott gáznapra vonatkozóan nem áll rendelkezésre átlaghőmérséklet adat, akkor ÉGÁZ-DÉGÁZ Földgázelosztó Zrt. az OMSZ-t kéri fel helyettesítő érték megállapítására. A pótdíjak kiszámításánál a következő táblázat szerinti besorolást alkalmazzuk.

<i>Település megnevezése</i>	<i>Hőmérsékletmérési pont megnevezése</i>	<i>Település megnevezése</i>	<i>Hőmérsékletmérési pont megnevezése</i>
Abda	Győr	Ács	Győr
Acsád	Szombathely	Acsalag	Mosonmagyaróvár
Ácsteszér	Győr	Ágasegyháza	Szeged
Ágfalva	Sopron	Agyagosszergény	Sopron
Aka	Tata	Akasztó	Baja
Algyő	Szeged	Almásfüzitő	Tata
Almáskamarás	Békéscsaba	Alsóújlak	Szombathely
Ambrózfalva	Szeged	Andrásfa	Zalaegerszeg
Annavölgy	Tata	Apátfalva	Szeged
Apostag	Baja	Árpádhalom	Békéscsaba
Árpás	Győr	Ásotthalom	Szeged

Ásványráró	Győr	Ászár	Tata
Bábolna	Győr	Babót	Sopron
<b>Település megnevezése</b>	<b>Hőmérsékletmérési pont megnevezése</b>	<b>Település megnevezése</b>	<b>Hőmérsékletmérési pont megnevezése</b>
Bácsalmás	Baja	Bácsbokod	Baja
Bácsborsód	Baja	Bácsszőlős	Baja
Bágyogszovát	Győr	Baj	Tata
Baja	Baja	Bajna	Tata
Bajót	Tata	Bakonybánk	Győr
Bakonysárkány	Tata	Bakonyszombathely	Győr
Baks	Szeged	Balástya	Szeged
Ballószög	Szeged	Balogunyom	Szombathely
Balotaszállás	Baja	Bana	Győr
Barbacs	Győr	Bársonyos	Győr
Bátmonostor	Baja	Battonya	Békéscsaba
Bátya	Baja	Bejcgertyános	Szombathely
Békés	Békéscsaba	Békés - Dánfok	Békéscsaba
Békéscsaba	Békéscsaba	Békéscsaba - Gerla	Békéscsaba
Békéssámson	Szeged	Békésszentandrás	Békéscsaba
Beled	Szombathely	Bélmegyer	Békéscsaba
Bezenye	Mosonmagyaróvár	Bezi	Győr
Biharugra	Békéscsaba	Boba	Győr
Bócsa	Baja	Bodonhely	Győr
Bogyoszló	Győr	Bokod	Tata
Bordány	Szeged	Borota	Baja
Bozzai	Szombathely	Bozsok	Szombathely
Bő	Szombathely	Bögöt	Szombathely
Bögöte	Szombathely	Bőny	Győr
Börcs	Győr	Bősárkány	Mosonmagyaróvár

Bucsa	Békéscsaba	Bucusu	Szombathely
Bugac	Szeged	Bugacpusztaháza	Szeged
Bük	Szombathely	Cák	Szombathely
Cakóháza	Mosonmagyaróvár	Celldömölk	Szombathely
<b>Település megnevezése</b>	<b>Hőmérsékletmérési pont megnevezése</b>	<b>Település megnevezése</b>	<b>Hőmérsékletmérési pont megnevezése</b>
Csabacsúd	Békéscsaba	Csabaszabadi	Békéscsaba
Csáfordjánosfa	Szombathely	Csákánydoroszló	Szentgotthárd
Csanádalberti	Szeged	Csanádapáca	Békéscsaba
Csanádpalota	Szeged	Csánig	Szombathely
Csanytelek	Szeged	Csapod	Sopron
Csárdaszállás	Békéscsaba	Császár	Tata
Császártöltés	Baja	Csátalja	Baja
Csatka	Tata	Csávoly	Baja
Csehi	Zalaegerszeg	Csehimindszent	Zalaegerszeg
Csém	Tata	Csempeszkopács	Szombathely
Csengele	Szeged	Csengőd	Baja
Csénye	Szombathely	Csép	Tata
Csepreg	Szombathely	Csér	Szombathely
Csikéria	Baja	Csikvánd	Győr
Csipkerek	Zalaegerszeg	Csolnok	Tata
Csolyospálos	Szeged	Csongrád	Szeged
Csongrád- Bokros	Szeged	Csorna	Győr
Csorvás	Békéscsaba	Csönge	Szombathely
Csörötnek	Szentgotthárd	Dad	Tata
Dág	Tata	Darnózseli	Mosonmagyaróvár
Dávod	Baja	Dénesfa	Szombathely
Derekegyháza	Békéscsaba	Deszk	Szeged
Dévaványa	Békéscsaba	Doboz	Békéscsaba

Dóc	Szeged	Domaszék	Szeged
Dombegyház	Békéscsaba	Dombiratos	Békéscsaba
Dorog	Tata	Dozmat	Szombathely
Dör	Győr	Drágszél	Baja
Duka	Győr	Dunaalmás	Tata
Dunaegyháza	Baja	Dunafalva	Baja
<b><i>Település megnevezése</i></b>	<b><i>Hőmérsékletmérési pont megnevezése</i></b>	<b><i>Település megnevezése</i></b>	<b><i>Hőmérsékletmérési pont megnevezése</i></b>
Dunaremete	Mosonmagyaróvár	Dunaszeg	Győr
Dunaszentbenedek	Baja	Dunaszentmiklós	Tata
Dunaszentpál	Győr	Dunasziget	Mosonmagyaróvár
Dunatetétlen	Baja	Dunavecse	Baja
Dusnok	Baja	Ebergőc	Sopron
Écs	Győr	Ecsefalva	Békéscsaba
Edve	Szombathely	Egervölgy	Szombathely
Egyed	Győr	Egyházásfalu	Sopron
Egyházashollós	Szombathely	Egyházásrádóc	Szombathely
Elek	Békéscsaba	Enese	Győr
Eperjes	Békéscsaba	Epöl	Tata
Érsekcsanád	Baja	Érsekhalma	Baja
Esztergom	Tata	Esztergom - Kertváros	Tata
Ete	Tata	Fábiánsebestyén	Békéscsaba
Fajsz	Baja	Farád	Győr
Fehértó	Győr	Feketeerdő	Mosonmagyaróvár
Felgyő	Szeged	Felpéc	Győr
Felsőlajos	Szeged	Felsőmarác	Szentgotthárd
Felsőszentiván	Baja	Ferencszállás	Szeged
Fertőboz	Sopron	Fertőd	Sopron
Fertőendréd	Sopron	Fertőhomok	Sopron

Fertőrákos	Sopron	Fertőszentmiklós	Sopron
Fertőszéplak	Sopron	Foktő	Baja
Forráskút	Szeged	Földeák	Szeged
Fülöpháza	Szeged	Fülöpjakab	Szeged
Fülöpszállás	Baja	Füzesgyarmat	Békéscsaba
Gádoros	Békéscsaba	Gara	Baja
Gasztony	Szombathely	Gátér	Szeged
Géderlak	Baja	Gencsapáti	Szombathely
<b>Település megnevezése</b>	<b>Hőmérsékletmérési pont megnevezése</b>	<b>Település megnevezése</b>	<b>Hőmérsékletmérési pont megnevezése</b>
Geszt	Békéscsaba	Gór	Szombathely
Gönyű	Győr	Gyalóka	Szombathely
Gyanógeregye	Szombathely	Gyarmat	Győr
Gyomaendrőd	Békéscsaba	Gyóró	Szombathely
Gyömöre	Győr	Gyöngyösfalu	Szombathely
Győr	Győr	Győr - Gyirmót	Győr
Győr - Gyórszentiván	Győr	Győr - Ipari Park	Győr
Győr - Ménfőcsanak	Győr	Győrasszonyfa	Győr
Győrladamér	Győr	Gyórság	Győr
Gyórsövényház	Győr	Gyórszemere	Győr
Győrújbarát	Győr	Győrújfalú	Győr
Győrvár	Szombathely	Győrzámoly	Győr
Gyula	Békéscsaba	Gyula - Gyulavári	Békéscsaba
Hajós	Baja	Halászi	Mosonmagyaróvár
Halászi-Arak	Mosonmagyaróvár	Harka	Sopron
Harkakötöny	Szeged	Harta	Baja
Harta - Állampuszta	Baja	Hédervár	Mosonmagyaróvár
Hegyeshalom	Mosonmagyaróvár	Hegyfalú	Szombathely
Hegyhátszentmárton	Szentgotthárd	Hegyhátszentpéter	Zalaegerszeg

Hegykő	Sopron	Helvécia	Szeged
Hercegszántó	Baja	Héreg	Tata
Hidegség	Sopron	Himód	Sopron
Hódmezővásárhely	Szeged	Hódmezővásárhely - Batida	Szeged
Hódmezővásárhely - Erzsébet	Szeged	Hódmezővásárhely - Kishomok	Szeged
Hódmezővásárhely - Kútvölgy	Szeged	Hódmezővásárhely - Szikáncs	Szeged
Homokmégy	Baja	Horvátzsidány	Szombathely
Hosszúpereszteg	Szombathely	Hövej	Sopron
Hunya	Békéscsaba	Ikervár	Szombathely
Iklanberény	Szombathely	Ikrény	Győr
<b>Település megnevezése</b>	<b>Hőmérsékletmérési pont megnevezése</b>	<b>Település megnevezése</b>	<b>Hőmérsékletmérési pont megnevezése</b>
Iván	Szombathely	Ivánc	Szentgotthárd
Izsák	Szeged	Ják	Szombathely
Jakabszállás	Szeged	Jákfa	Szombathely
Jánoshalma	Baja	Jánosháza	Szombathely
Jánossomorja	Mosonmagyaróvár	Jászszentlászló	Szeged
Jobaháza	Győr	Kajárpéc	Győr
Káld	Szombathely	Kalocsa	Baja
Kám	Szombathely	Kamut	Békéscsaba
Kapuvár	Sopron	Kapuvár - Öntésmajor	Sopron
Karakó	Győr	Kardos	Békéscsaba
Kardoskút	Békéscsaba	Károlyháza	Mosonmagyaróvár
Kaskantyú	Baja	Kaszaper	Békéscsaba
Katymár	Baja	Kecel	Baja
Kecskéd	Tata	Kecskemét	Szeged
Kecskemét - Hetényegyháza	Szeged	Kecskemét-Matkópuszta	Szeged
Kelebia	Szeged	Keléd	Győr
Kéleshalom	Baja	Kemeneshőgyész	Győr



Kemenesmagasi	Szombathely	Kemenesmihályfa	Szombathely
Kemenespálfa	Győr	Kemenessömjén	Szombathely
Kemenesszentmárton	Szombathely	Kemenesszentpéter	Győr
Kemestaródfa	Szentgotthárd	Kenéz	Szombathely
Kenyeri	Szombathely	Kerekegyháza	Szeged
Kérézteleki	Győr	Kertészsziget	Békéscsaba
Kesztölc	Tata	Kétegyháza	Békéscsaba
Kétsoprony	Békéscsaba	Kevermes	Békéscsaba
Kimle	Mosonmagyaróvár	Kimle - Novákpuszta	Mosonmagyaróvár
Királyhegyes	Szeged	Kisbabet	Győr
Kisbajcs	Győr	Kisbér	Tata
Kisbér - Hánta	Győr	Kisbodak	Mosonmagyaróvár
<b><i>Település megnevezése</i></b>	<b><i>Hőmérsékletmérési pont megnevezése</i></b>	<b><i>Település megnevezése</i></b>	<b><i>Hőmérsékletmérési pont megnevezése</i></b>
Kisigmánd	Tata	Kiskőrös	Baja
Kiskunfélegyháza	Szeged	Kiskunhalas	Baja
Kiskunmajsa	Szeged	Kiskunmajsa-Bodoglás	Szeged
Kisrákos	Szentgotthárd	Kissomlyó	Győr
Kistelek	Szeged	Kisunyom	Szombathely
Kiszombor	Szeged	Kiszsídány	Szombathely
Kisszállás	Baja	Klárafalva	Szeged
Kocs	Tata	Komárom	Tata
Komárom - Koppánymonostor	Tata	Komárom - Szőny	Tata
Kondoros	Békéscsaba	Kóny	Győr
Kópháza	Sopron	Koroncó	Győr
Kömlőd	Tata	Kömpöc	Szeged
Körmend	Szombathely	Környe	Tata
Körösadány	Békéscsaba	Körösnyársány	Békéscsaba
Köröstarcsa	Békéscsaba	Körösújfalú	Békéscsaba
Kőszeg	Szombathely	Kőszegdoroszló	Szombathely

Kőszegpaty	Szombathely	Kőszegszerdahely	Szombathely
Kötegyán	Békéscsaba	Kövegy	Szeged
Kunadacs	Baja	Kunágota	Békéscsaba
Kunbaja	Baja	Kunbaracs	Szeged
Kunfehértó	Baja	Kunpeszér	Baja
Kunszállás	Szeged	Kunszentmiklós	Baja
Kunsziget	Győr	Kübekháza	Szeged
Lábatlan	Tata	Ladánybene	Szeged
Lajosmizse	Szeged	Lakitelek	Szeged
Leányvár	Tata	Lébény	Győr
Levél	Mosonmagyaróvár	Lipót	Mosonmagyaróvár
Lócs	Szombathely	Lökösháza	Békéscsaba
Lövő	Sopron	Lukácsháza	Szombathely
<b><i>Település megnevezése</i></b>	<b><i>Hőmérsékletmérési pont megnevezése</i></b>	<b><i>Település megnevezése</i></b>	<b><i>Hőmérsékletmérési pont megnevezése</i></b>
Magyarbánhegyes	Békéscsaba	Magyarcsanád	Szeged
Magyardombegyház	Békéscsaba	Magyargencs	Győr
Magyarkeresztúr	Győr	Magyarlak	Szentgotthárd
Magyarnádalja	Szombathely	Magyarszecsőd	Szombathely
Makó	Szeged	Máriaalom	Tata
Máriakálnok	Mosonmagyaróvár	Markotabödöge	Győr
Maroslele	Szeged	Mártély	Szeged
Mátételke	Baja	Mecsér	Győr
Medgyesbodzás	Békéscsaba	Medgyesbodzás - Gábortelep	Békéscsaba
Medgyesegyháza	Békéscsaba	Medgyesegyháza - Bánkút	Békéscsaba
Megyhíd	Szombathely	Meggyeskovácsi	Szombathely
Méhkerék	Békéscsaba	Mélykút	Baja
Mérges	Győr	Mersevát	Szombathely
Mesterháza	Szombathely	Mezőberény	Békéscsaba

Mezőgyán	Békéscsaba	Mezőhegyes	Szeged
Mezőkovácsháza	Békéscsaba	Mezőörs	Győr
Mihályi	Szombathely	Mikosszéplak	Zalaegerszeg
Mindszent	Szeged	Miske	Baja
Mocsa	Tata	Mogyorósbánya	Tata
Molnasecsőd	Szombathely	Mórahalom	Szeged
Móricgát	Szeged	Mórichida	Győr
Mosonmagyaróvár	Mosonmagyaróvár	Mosonszentmiklós	Győr
Mosonszentmiklós- Mosonújhely	Győr	Mosonszolnok	Mosonmagyaróvár
Mosonudvar	Mosonmagyaróvár	Murony	Békéscsaba
Nagybajcs	Győr	Nagybánhegyes	Békéscsaba
Nagybaracska	Baja	Nagycenk	Sopron
Nagyér	Szeged	Nagygeresd	Szombathely
Nagygyanté	Békéscsaba	Nagyigmánd	Tata
<b>Település megnevezése</b>	<b>Hőmérsékletmérési pont megnevezése</b>	<b>Település megnevezése</b>	<b>Hőmérsékletmérési pont megnevezése</b>
Nagylak	Szeged	Nagylózs	Sopron
Nagymágocs	Békéscsaba	Nagyrákos	Zalaegerszeg
Nagysáp	Tata	Nagysimonyi	Szombathely
Nagyszénás	Békéscsaba	Nagyszentjános	Győr
Nárai	Szombathely	Naszály	Tata
Nemesbőd	Szombathely	Nemescsó	Szombathely
Nemeskér	Sopron	Nemeskeresztúr	Győr
Nemeskocs	Szombathely	Nemeskolta	Szombathely
Nemesládony	Szombathely	Nemesnádudvar	Baja
Nemesrempehollós	Szombathely	Neszmély	Tata
Nick	Szombathely	Nyalka	Győr
Nyárlőrinc	Szeged	Nyergesújfalu	Tata

Nyőgér	Szombathely	Nyúl	Győr
Óföldreák	Szeged	Okány	Békéscsaba
Olaszfa	Szombathely	Ólmod	Szombathely
Ópusztaszer	Szeged	Ordas	Baja
Orgovány	Szeged	Orosháza	Békéscsaba
Orosháza - Gyopárosfürdő	Békéscsaba	Oroszlány	Tata
Osló	Sopron	Ostffyasszonyfa	Szombathely
Oszkó	Szombathely	Ölbő	Szombathely
Öregcsertő	Baja	Óriszentpéter	Szentgotthárd
Örménykút	Békéscsaba	Öttevény	Győr
Öttömös	Szeged	Pácsony	Szombathely
Páhi	Baja	Páli	Szombathely
Pálmonostora	Szeged	Pankasz	Zalaegerszeg
Pannonhalma	Győr	Pápoc	Szombathely
Pásztori	Győr	Pázmándfalu	Győr
Pecöl	Szombathely	Pér	Győr
Perenye	Szombathely	Peresznye	Szombathely
<b>Település megnevezése</b>	<b>Hőmérsékletmérési pont megnevezése</b>	<b>Település megnevezése</b>	<b>Hőmérsékletmérési pont megnevezése</b>
Petőfiszállás	Szeged	Petőháza	Sopron
Petőmihályfa	Szentgotthárd	Piliscsév	Tata
Pinkamindszent	Szentgotthárd	Pinnye	Sopron
Pirtó	Baja	Pitvaros	Szeged
Pókaszeptk	Zalaegerszeg	Porpác	Szombathely
Pósfa	Szombathely	Potyond	Győr
Pusztacsalád	Szombathely	Pusztacsó	Szombathely
Pusztaföldvár	Békéscsaba	Pusztamérges	Szeged
Puszttaottlaka	Békéscsaba	Pusztaszer	Szeged
Pusztaszőlős	Békéscsaba	Püski	Mosonmagyaróvár

Püspökmolnári	Szombathely	Rábacsanak	Győr
Rábacsécsény	Győr	Rábagyarmat	Szentgotthárd
Rábahidvég	Szombathely	Rábakecöl	Szombathely
Rábapatona	Győr	Rábataty	Szombathely
Rábapordány	Győr	Rábasebes	Győr
Rábaszentandrás	Győr	Rábaszentmihály	Győr
Rábaszentmiklós	Győr	Rábatamási	Győr
Rábatöttös	Szombathely	Rábcakapi	Mosonmagyaróvár
Rádockölked	Szombathely	Rajka	Mosonmagyaróvár
Rátót	Szombathely	Ravazd	Győr
Réde	Győr	Rém	Baja
Répcelak	Szombathely	Répceszemere	Szombathely
Répceszentgyörgy	Szombathely	Répczevis	Szombathely
Rétalap	Győr	Röjtökmuzsaj	Sopron
Rönök	Szentgotthárd	Röszke	Szeged
Rum	Szombathely	Ruzsa	Szeged
Sajtoskál	Szombathely	Salköveskút	Szombathely
Sándorfalva	Szeged	Sárisáp	Tata
Sarkad	Békéscsaba	Sarkadkeresztúr	Békéscsaba
<i>Település megnevezése</i>	<i>Hőmérsékletmérési pont megnevezése</i>	<i>Település megnevezése</i>	<i>Hőmérsékletmérési pont megnevezése</i>
Sárvár	Szombathely	Sé	Szombathely
Simaság	Szombathely	Sitke	Szombathely
Sobor	Győr	Sokorópátka	Győr
Solt	Baja	Soltszentimre	Baja
Soltvadkert	Baja	Sopron	Sopron
Sopron-Balf	Sopron	Sopronhorpács	Sopron
Sopron-Jánostelep	Sopron	Sopron-Kőhida	Sopron
Sopronkövesd	Sopron	Sopronnémeti	Győr

Sopron-Tómalom	Sopron	Sorkikápolna	Szombathely
Sorokpolány	Szombathely	Sótony	Szombathely
Söpte	Szombathely	Súr	Győr
Sükösd	Baja	Süttő	Tata
Szabadkígyós	Békéscsaba	Szabadszállás	Baja
Szalmár	Baja	Szakony	Szombathely
Szákszend	Tata	Szalkszentmárton	Baja
Szank	Szeged	Szany	Győr
Szár föld	Győr	Szarvas	Békéscsaba
Szatymaz	Szeged	Szeged	Szeged
Szeged - Gyálarét	Szeged	Szeged - Kiskundorozsma	Szeged
Szeged - Szentmihály	Szeged	Szeged - Szőreg	Szeged
Szeged - Tápé	Szeged	Szeghalom	Békéscsaba
Szegvár	Szeged	Székkutas	Szeged
Szeleste	Szombathely	Szemenye	Szombathely
Szentes	Szeged	Szentgotthárd	Szentgotthárd
Szentkirály	Szeged	Szentpéterfa	Szombathely
Szerecseny	Győr	Szeremle	Baja
Szergény	Győr	Szil	Győr
Szilsárkány	Győr	Szombathely	Szombathely
Szomód	Tata	Tabdi	Baja
<b>Település megnevezése</b>	<b>Hőmérsékletmérési pont megnevezése</b>	<b>Település megnevezése</b>	<b>Hőmérsékletmérési pont megnevezése</b>
Táplánszentkereszt	Szombathely	Tápszentmiklós	Győr
Tardos	Tata	Tarhos	Békéscsaba
Tarján	Tata	Tarjánpuszta	Győr
Tárkány	Győr	Tárnokréti	Mosonmagyaróvár
Tass	Baja	Tát	Tata
Tata	Tata	Tata - Agostyán	Tata

Tatabánya	Tata	Tataháza	Baja
Tázlár	Baja	Tázlár-Felsőtelep	Baja
Telekgerendás	Békéscsaba	Tényő	Győr
Tét	Győr	Tiszaalpár	Szeged
Tizsakécske	Szeged	Tisza-Maros Szög	Szeged
Tiszasziget	Szeged	Tokod	Tata
Tokodaltáró	Tata	Tokorcs	Szombathely
Tompa	Szeged	Tompaládony	Szombathely
Tormásliget	Szombathely	Torony	Szombathely
Tótkomlós	Békéscsaba	Töltéstava	Győr
Tömörd	Szombathely	Tömörkény	Szeged
Újkér	Szombathely	Újkígyós	Békéscsaba
Újrónafő	Mosonmagyaróvár	Újsolt	Baja
Újszalonta	Békéscsaba	Újszentiván	Szeged
Újtelek	Baja	Und	Szombathely
Úny	Tata	Uraiújfalu	Szombathely
Uszód	Baja	Üllés	Szeged
Vadosfa	Győr	Vág	Győr
Vajhát	Szeged	Vámoscsalád	Szombathely
Vámosszabadi	Győr	Várbalog	Mosonmagyaróvár
Várgesztes	Tata	Városföld	Szeged
Vasalja	Szentgotthárd	Vásárosfalu	Szombathely
Vásárosmiske	Szombathely	Vasasszonyfa	Szombathely
<i>Település megnevezése</i>	<i>Hőmérsékletmérési pont megnevezése</i>	<i>Település megnevezése</i>	<i>Hőmérsékletmérési pont megnevezése</i>
Vaskút	Baja	Vassurány	Szombathely
Vasvár	Szombathely	Vasszécseny	Szombathely
Vasszentmihály	Szentgotthárd	Vasszilvág	Szombathely
Vát	Szombathely	Végegyháza	Békéscsaba

Velem	Szombathely	Vép	Szombathely
Vérteskethely	Tata	Vértessomló	Tata
Vértestolna	Tata	Vértesszőlős	Tata
Veszvény	Sopron	Vésztő	Békéscsaba
Viszák	Szentgotthárd	Vitnyéd	Sopron
Völcsej	Szombathely	Vönöck	Szombathely
Zákányszék	Szeged	Zsadány	Békéscsaba
Zsana	Baja	Zsebeháza	Győr
Zsény	Szombathely	Zsenye	Szombathely
Zsira	Szombathely	Zsombó	Szeged



## Felhasználó személyében történt változás bejelentés

<b>FELHASZNÁLÁSI HELY ADATAI</b>				Felhasználási hely/POD azonosító				39N05.....			
Címe								Hrsz.:			
<b>FELHASZNÁLÁS CÉLJA</b>		lakossági nem lakossági				Várható gázfelhasználás (m <sup>3</sup> /év):					
Az éves gázfogyasztás jellemzője: technológia főzés melegvíz fűtés											
20 m <sup>3</sup> /h feletti névleges mérőteljesítmény esetén a gázfogyasztás havi %-os megoszlása:											
I.hó	II.hó	III.hó	IV.hó	V.hó	VI.hó	VII.hó	VIII.hó	IX.hó	X.hó	XI.hó	XII.hó
<b>ELKÖLTÖZŐ ÜZLETI PARTNER</b> lakossági és egyéni vállalkozó esetén											
Név											
Születési név								Telefonszám			
Születési hely, idő						Anyja neve					
*Bankszámlaszám						*Személyi ig.szám:					
Új levelezési címe								Hrsz.:			
*E-mail címe											
<b>ELKÖLTÖZŐ ÜZLETI PARTNER</b> nem lakossági ügyfél esetén											
Név/Cégnév											
Vállalkozói ig./cégjegyzék száma											
Adóazonosító jel/Adószám:											
Bankszámlaszám:											
Képviselőjében eljáró személy neve											
Kapcsolattartó személy						Telefonszáma					
Székhely								Hrsz.:			
Új levelezési címe								Hrsz.:			
E-mail címe											

Amennyiben a felhasználó a felhasználási helyéről elköltözik, illetőleg a szolgáltatás igénybevételével felhagy, köteles azt 15 napon belül bejelenteni. Az elosztóhálózat-használati szerződés hatályos marad késedelmes bejelentés esetén is, és ennek megfelelően a változás bejelentéséig az elköltözött üzleti partner felel a csatlakozó vezeték, a felhasználói berendezés, a nyomásszabályzó és gázmérő állapotáért, a fogyasztás díjának megfizetéséért, szerződésszegő magatartás esetén annak következményeire. A korábbi felhasználó mentesül a felelősség alól, ha a helyszíni ellenőrzés a felmondás bejelentését követő 30 napon belül a felhasználási helyen vételező új felhasználó magatartása miatt, írásbeli felszólítás ellenére nem hajtható végre. Ebben az esetben a bejelentés napjától az új felhasználót terheli a felelősség.

<b>BEKÖLTÖZŐ ÜZLETI PARTNER</b> lakossági és egyéni vállalkozó esetén											
Név											
Születési név								Telefonszám			
Születési hely, idő						Anyja neve					
*Bankszámlaszám						*Személyi					
Levelezési címe								Hrsz.:			
*E-mail címe											
<b>BEKÖLTÖZŐ ÜZLETI PARTNER</b> nem lakossági ügyfél esetén											
Név/Cégnév											
Vállalkozói ig./cégjegyzék száma											
Adóazonosító jel/Adószám:											
Bankszámlaszám:											
Képviselőjében eljáró személy neve											
Kapcsolattartó személy						Telefonszáma					
Székhely								Hrsz.:			
Levelezési címe								Hrsz.:			
E-mail címe											
Használatba vétel jogcíme: tulajdonos haszonélvező kezelő bérlő											
* nem kötelezően kitöltendő mező, amennyiben kitölti, úgy az adatai kezeléséhez hozzájárul											
<b>Szerződéskötéshez szükséges dokumentumok:</b>											

Lakossági ügyfél esetén:	Nem lakossági ügyfél esetén:
benyújtva hiányzik	benyújtva hiányzik
<input type="checkbox"/> személyazonosságot igazoló irat másolata <input type="checkbox"/>	<input type="checkbox"/> <u>Cég, cégképviseleti igazolások</u> <input type="checkbox"/> (cégbírósi bejegyzés vagy 30 napnál nem régebbi cégkivonat, vagy másolata, vagy annak a felhasználó által a www.e-cegjegyzek.hu-ról letöltött és aláírt változata; képviselet: aláírási címpéldány vagy egyéni vállalkozói igazolvány vagy alapító okirat, stb.)
<input type="checkbox"/> gázmérő átadás – átvételi nyilatkozat <input type="checkbox"/>	<input type="checkbox"/> gázmérő átadás – átvételi nyilatkozat <input type="checkbox"/>
<input type="checkbox"/> használat jogalapját (bérlő vagy tulajdonos) igazoló dokumentum <input type="checkbox"/>	<input type="checkbox"/> <u>A használat jogalapját igazoló dokumentum</u> <input type="checkbox"/> (adás-vételi szerződés, vagy tulajdoni lap másolata, vagy birtokba adási nyilatkozat másolata, )

**Amennyiben a csatolt dokumentumok között nem szerepel a ki-/beköltöző üzleti partnerek egybehangzó nyilatkozata a gázmérő átadásakor rögzített mérőállásról, akkor azt ezen a nyomtatványon kell feltüntetniük.**

A következőkben a mérőhelyen található gázmérők gyári számát és állását kell felsorolni (a pontos számlakészítés és a további viták elkerülése érdekében).

Ssz.	Mérő gyári szám	Mérőállás	Dátum	Megjegyzés
1.				
2.				
3.				

A beköltöző üzleti partner bejelentését követően az Égáz-Dégáz Földgázelosztó Zrt. a gázmérőt, a nyomásszabályzót és csatlakozó vezetéket a felhasználó vagy megbízottja jelenlétében az üzletszabályzatában meghatározott időtartamon belül felülvizsgálja, ellenőrzi, a gázmérőt leolvassa, az ellenőrzésről jegyzőkönyvet vesz fel, és ebből a felhasználónak átad egy példányt.

Az elköltöző kijelenti, hogy a nevezett felhasználási helyen a gázenergia szolgáltatásról lemond, elosztóhálózat-használati és szerződését felmondja, a következőkben közölt mérőállás(ok)-ig az annak megfelelően készült végszámla kiegyenlítését vállalja.

A beköltöző kijelenti, hogy a szolgáltatást a fentiekben közölt mérőállás(ok)-tól veszi igénybe. Az Égáz-Dégáz Földgázelosztó Zrt. a mérőállás(ok)hoz tartozó dátummal megegyező hatállyal szerződést köt, a továbbiakban a szerződésben meghatározottak az irányadók.

Az előzőekben megfogalmazottakkal egyetértünk. Kijelentjük, hogy a közölt adatok mindenben megfelelnek a valóságnak.

A felhasználó változás postai úton történő bejelentése esetén az elosztóhálózat-használati szerződés megkötésére a beérkezést követően 15 napon belül kerül sor.

Kelt: ....., 20..... év ..... hó ..... nap

.....  
elköltöző felhasználó

.....  
beköltöző felhasználó

**AZ ELOSZTÓI ENGEDÉLYES ÜGYINTÉZŐJE TÖLTI KI!**

Szervezeti egység:	
Az adatlap átvételének dátuma	