

HELYSZÍNI JEGYZŐKÖNYV

ELLENŐRZÉS IDŐPONTJA: 20 év hónap.....nap

ELLENŐRZÉS OKA: hitelesítési csere, célzott ellenőrzés, mérőleolvasás, egyéb:.....

ELLENŐRZÉS HELYE:helység.....kerület.....

..... utca/út/térhsz ép lh..... em..... ajtó

FELHASZNÁLÓ NEVE:

ÜP SZÁM:

TÁRGY: Szabálytalan gázvételezés vélelme

JELEN VANNAK:

Felhasználó vagy helyszíni képviselője:

A felhasználó képviselője milyen minőségben van jelen: meghatalmazott családtag rokon alkal-
mazott egyéb:

Telefonszáma/elérhetősége*:

Az MVM Főgáz Földgázhálózati Kft. képviseletében

1./ név:.....2./ név:.....

1. A HELYSZÍNEN LÉVŐ MÉRÉSI RENDSZER ADATAI:

A gm. gyártási száma: A gm. névl. telj.:m³/h

A számláló állása: A gm. gyártási éve:

A gázmérő típusa: A gm. hitelesítési éve:

Nyomásszabályzó típusa: Gyártási száma:

Gyártási éve:

1.1 A gázmérő elhelyezése: konyha előszoba folyosó közös helyiség előkert zárható szek-
rény pince egyéb:

1.2 A gm. kötéseken az elosztói engedélyes által elhelyezett jogi zárok állapota:

Méretlen oldali jogi zár(ak):

1. megfelelő hiányos sérült nincs azonosító száma:

2. megfelelő hiányos sérült nincs azonosító száma:

Mért oldali jogi zár(ak):

1. megfelelő hiányos sérült nincs azonosító száma:

2. megfelelő hiányos sérült nincs azonosító száma:

1.3 Az elosztói engedélyes által felszerelt kerülő vezeték jogi zár állapota:

megfelelő hiányos sérült nincs azonosító száma:

1.4 A gázmérőn a MKEH által elhelyezett plomba állapota: megfelelő sérült hiányzik

.....
felhasználó vagy helyszíni képviselője

.....
ellenőrzést végző dolgozók

* Kitöltése önkéntes

2. BEÉPÍTETT GÁZFOGYASZTÓ KÉSZÜLÉKEK TÍPUSA ÉS TELJESÍTMÉNYE:

(a felhasználó tájékoztatása alapján)

Sorsz.	Megnevezés/Típus	Teljesítmény [kW]	db.	Sorsz.	Megnevezés/Típus	Teljesítmény [kW]	db.
1				4			
2				5			
3				6			

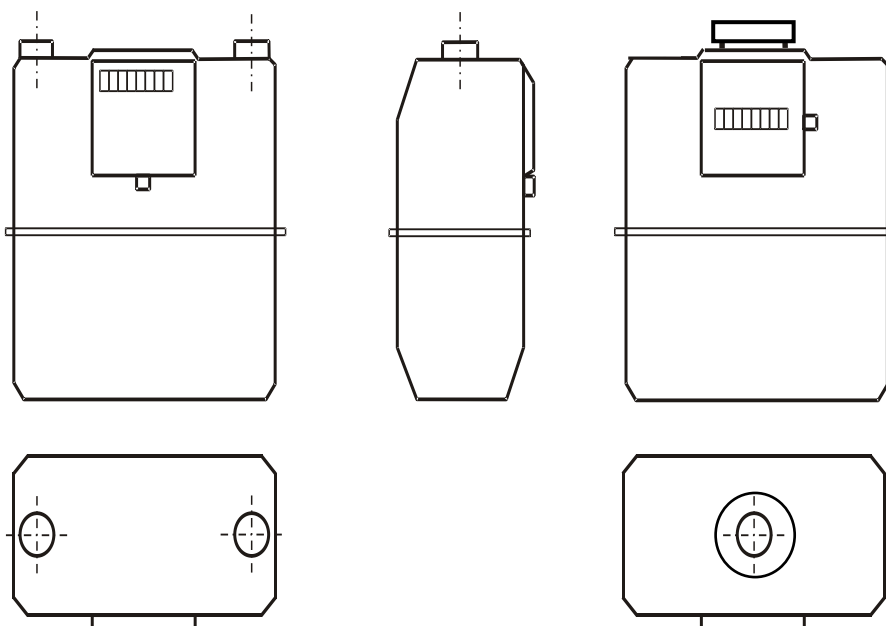
Gázfelhasználási hely: lakás üdülő üzlet iroda műhely közintézmény

egyéb:

3. AZ MVM FŐGÁZ FÖLDGÁZHÁLÓZATI KFT. KÉPVISELŐJÉNEK TÉNYMEGÁLLAPÍTÁSA (AZ ÜGY RÉSZLETES LEÍRÁSA):

A gázmérőn található sérülések jelölésére **használja ezt az ábrát!**

Nyíllal jelölje meg a sérülést és írja mellé megjegyzését, észrevételét!



Gázmérő sérülések, tapasztalt szabálytalanságok részletes leírása:

.....

.....

.....

.....

.....

.....
felhasználó vagy helyszíni képviselője

.....
ellenőrzést végző dolgozók

Az MVM Főgáz Földgázhálózati Kft. képviselője szóban ismertette a tapasztalt rendellenességeket, gyanúkat és annak esetleges következményeit.

A felhasználási helyen..... db fényképfelvétel készült.

4. A FELHASZNÁLÓ VAGY HELYSZÍNI KÉPVISELŐJÉNEK NYILATKOZTA:

.....

.....

.....

.....

A gázmérő, plomba sérülését elismerem: **igen** **nem**
 A szabálytalan gázvételezést elismerem és vállalom annak jogi- és pénzügyi következményeit: **igen** **nem**

5. AZ ELLENŐRZÉST VÉGZŐK HELYSZÍNI INTÉZKEDÉSEI:

5.1 Leszerelésre és csomagolásra vonatkozó adatok:

- A felhasználó vagy helyszíni képviselője az ellenőrzés során mindvégig jelen volt **igen** **nem**
- A gázmérő a felhasználó vagy helyszíni képviselője jelenlétében került leszerelésre **igen** **nem**
- A leszerelt gázmérőt műanyag zsákba/dobozba csomagoltuk **igen** **nem**
- A csomagolást lezáró egyedi számozású jogi zárral zártuk le, melynek a sorszáma:

5.2 A gázszolgáltatást megszüntettük: **igen** **nem**

Indoklás:

Megszüntetés módja:

Elhelyezett jogi zárok színe: **sárga** **piros**

Felhasználó (vagy képviselőjének) aláírása :

Az ellenőrzést végzők aláírása:

.....

.....

Tanúsítom, hogy a helyszíni jegyzőkönyv jelenlétemben került kitöltésre, és a leszerelt gázmérőt a helyszínen fellelt állapotban, lezárt csomagolásba helyezték.

Tanúk aláírása:

Név:

Név:

Cím:

Cím:

az 1. lap második oldalára kerül nyomtatásban

Fontos tudnivalók!

A szabálytalan gázvételezés élet- és balesetveszélyes nemcsak a szabálytalanul vételező, hanem környezete számára is!

Felhívjuk figyelmét, hogy a társaságunk tulajdonában lévő **gázmérő vagy mérési rendszer állagmegóvása**, annak ki-, és belépő pontján, valamint az esetleges **kerülővezeték záró szerelvényén elhelyezett zárópecsét megléte**, illetve annak sértetlensége **ügyfeleink felelősségi körébe tartozik**. A MKEH (volt OMH) és az elosztó által felszerelt jogizár(ak) illetéktelen személyek által történő eltávolítása szabálytalan gázvételezésnek minősül.

A fogyasztó köteles minden általa észlelt, a szolgáltatással kapcsolatos rendellenességet társaságunknak haladéktalanul bejelenteni.

Szabálytalan gázvételezéssel kapcsolatos tájékoztatás és bejelentés munkanapokon (7 és 15 óra között) az alábbi telefonszámokon:

Mérési és energiaellenőrzési osztály
tel.: 06 1 4563912, 06 20 8897912
e-mail: gm-felulvizsgalat@mvm.hu

Kapcsolódó legfontosabb jogszabályok

A 2008. évi XL. törvény a földgázellátásról szóló törvény (GET) szerint:

99.§ (6) A fogyasztásmérő berendezés állagmegóvása és védelme a felhasználó kötelezettsége.

A GET végrehajtásáról szóló 19/2009. (I.30.) Korm. rendelet szerint:

9.10. A fogyasztásmérő berendezésnek vagy mérési rendszernek alkalmasnak kell lennie a gáz mérésére. A fogyasztásmérő berendezés vagy mérési rendszer a földgázelosztó tulajdonát képezi, és gondoskodik annak felszereléséről, üzemeltetéséről, karbantartásáról, időszakos hitelesítéséről.

A szerződésszegés esetei

18.4. Szabálytalan vételezésnek minősül, ha a felhasználó:

a) a fogyasztásmérő berendezésen vagy mérési rendszeren elhelyezett nyomóbélyegzővel lezárt zárópecsét vagy egyéb jogi zár (a továbbiakban együtt: plomba) sérülését a földgázkereskedőnek, vagy a földgázelosztónak a sérülés észlelését követő 2 munkanapon belül nem jelenti be,

b) a fogyasztásmérő berendezésen vagy mérési rendszeren elhelyezett plomba, vagy a mérőberendezés megrongálásával a fogyasztásmérő berendezést méretlen gáz felhasználására alkalmassá teszi,

c) a fogyasztásmérő berendezés megrongálásával méretlen gázt vételez,

d) a fogyasztásmérő berendezés megkerülésével méretlen gáz vételezésére alkalmas állapotot idéz elő,

e) a szolgáltatás szüneteltetése esetén önkényes visszakapcsolással vételez,

f) a nyomás alatti gázellátó rendszert (szállító- és elosztóvezetékét vagy a csatlakozóvezetékét) megbontja, a fogyasztásmérő berendezést vagy a mérési rendszert, vagy a nyomásszabályozót jogosulatlanul eltávolítja, vagy a szerződésben meghatározott felhasználási helyen kívüli területre vezet át földgázt, és e magatartások valamelyikével méretlenül vételez,

g) a fogyasztásmérő berendezés nélküli fogyasztás feltételeit megszegi.